

## 「中東北」の拠点都市一関の形成を目指した地域の基盤づくり

### 計画の目標

- ・岩手県南と宮城県北や沿岸との中心に位置する地理を生かし、圏域の観光産業や産業経済活動を支える基盤づくりを行う。
- ・地域の教育、医療の機能を支え連携と交流を促進するための基盤づくりを行うとともに、計画的に適切な維持管理を行う。
- ・市民が快適に暮らせる環境をつくるため、安全で安心な道路環境の整備を行う。

### 事業内容

- ・道路改良（バイパス、現道拡幅）事業、舗装新設事業、交通安全（歩道整備）事業、舗装修繕事業

### 計画期間

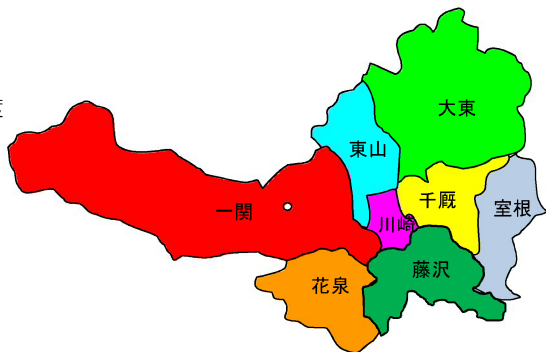
- ・平成22年度～26年度

### 事業区域

- ・一関市全域

### 全体事業費

- ・10,357百万円

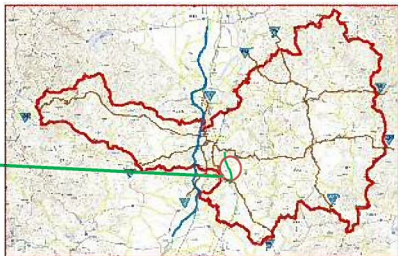


### 全体事業費

- ・263路線に対し、道路改良（バイパス、現道拡幅）事業、舗装新設事業、交通安全（歩道整備）事業、舗装修繕事業を実施した。

### 事業例

- ・主要幹線道路へのアクセス時間短縮を目標に実施した道路整備事業（市道清水原一関線）



出典：地理院地図電子国土Web (<http://maps.gsi.go.jp>)  
標準地図データ（国土地理院）  
(<http://maps.gsi.go.jp>) をもとに一関市建設部道路建設課作成

- ・幹線市道整備にあわせ沿線の市道を接続し、国道道へのアクセス性が飛躍的に向上した。

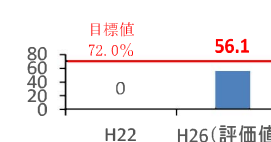
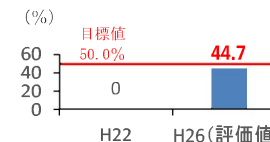
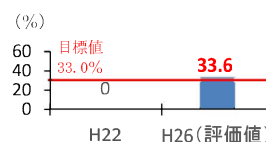
### 成果目標

1. 主要幹線道路までのアクセス時間短縮率	2. 補修等の対策が必要な箇所の整備率	3. 通学路の歩道整備率
$100 - (\sum \text{整備後走行時間} / \sum \text{現状走行時間}) \times 100 (\%)$	対策済箇所数 / 要対策箇所数 $\times 100 (\%)$	歩道整備済延長 / 通学路延長 $\times 100 (\%)$
H22 0% → H26 (目標) 33%	H22 0% → H26 (目標) 50%	H22 0% → H26 (目標) 72%
※計画登録路線内での短縮率		※計画登録路線内での整備率

### 成果目標の達成状況

- ・計画的に事業を実施したが、一部事業において用地取得協議に時間を要したほか、十分な予算の確保ができず、予定していた事業進捗に遅れが生じ、達成できない指標があった。

1. 主要幹線道路までのアクセス時間短縮率 <b>33.6%</b>	2. 補修等の対策が必要な箇所の整備率 <b>44.7%</b>	3. 通学路の歩道整備率 <b>56.1%</b>
※計画登録路線内での短縮率		※計画登録路線内での整備率



- ・通学路整備を目標にした交通安全（歩道整備）事業（市道赤荻黒沢線）



- ・新たに歩行空間を確保し、通勤通学の安全性を向上させた。

### 今後の方針

- ・今計画期間で完了とならなかった事業（路線）については、次期計画にも位置付け引き続き整備を進め、早期の事業効果発現に努める
- ・国道道を補完する主要な市道整備について、次期計画でも新たな路線を位置付け、市内交通ネットワークの充実を図る。

社会資本総合整備計画 事後評価書

平成29年7月10日

計画の名称	15 「中東北」の拠点都市一関の形成を目指した地域の基盤づくり		
計画の期間	平成22年度～平成26年度(5年間)	交付対象	一関市
計画の目標	1. 岩手県南と宮城県北や沿岸との中心に位置する地理を生かし、圏域の観光産業や産業経済活動を支える基盤づくりを行う。 2. 地域の教育、医療の機能を支え連携と交流を促進するための基盤づくりを行う。		

計画の成果目標(定量的指標)	1. 高速道路や駅などの公共交通機関及び集落から工業団地や病院等の公共施設へ向かう幹線道路までのアクセス時間短縮		
----------------	--	--	--

定量的指標の定義及び算定式	定量的指標の現況値及び目標値							備考		
	当初現況値 (H22当初)	中間目標値 (H24末)	最終目標値 (H26末)							
整備による時間短縮 100- (Σ整備後走行時間 / Σ現状走行時間) × 100 (%)	0.0%	10.0%	33.0%							
全体事業費	合計 (A+B+C)	3,478百万円 2,984百万円	A	3,249百万円 2,782百万円	B	0百万円 0百万円	C	229百万円 202百万円	効果促進事業費の割合 C / (A+B+C)	6.6% 6.8%

事後評価

○事後評価の実施体制、実施時期	事後評価の実施体制	事後評価の実施時期
	・関係各課で効果発現状況の確認、取りまとめを行い、あわせて要因の分析を行った。 (道路建設課、道路管理課、建設整備課)	・平成29年6月 公表の方法 ・市ホームページへの掲載

1. 交付対象事業の進捗状況

交付対象事業 上段：計画 下段：実施

番号	事業種別	地域種別	交付対象	直接間接	事業者	事業及び施設種別	省略工程	率(基本)	要素となる事業名	事業内容(延長・面積等)	市町村名	事業実施期間(年度)					全体事業費(百万円)	備考
												H22	H23	H24	H25	H26		
15-A-1	道路	一般	一関市	直接		市町村道	改築	0.60	(他) 寺田下流通団地線・第1工区	バイパスL=0.3km バイパスL=0.3km	一関市						70 70	
15-A-3	道路	一般	一関市	直接		市町村道	改築	0.60	(1) 真滝中央線	バイパスL=0.5km バイパスL=0.5km	一関市						349 349	
15-A-4	道路	一般	一関市	直接		市町村道	改築	0.60	(1) 沖線	現道拡幅L=0.2km 現道拡幅L=0.2km	一関市						44 44	
15-A-5	道路	一般	一関市	直接		市町村道	改築	0.60	(1) 矢ノ目沢金沢線	バイパスL=0.5km バイパスL=0.5km	一関市						186 186	
15-A-6	道路	一般	一関市	直接		市町村道	改築	0.60	(他) 福泉宿線	バイパスL=1.8km 調査、用地買収	一関市						64 29	
15-A-8	道路	一般	一関市	直接		市町村道	改築	0.60	(他) 鬼頭明通線外	舗装L=1.5km 舗装L=1.5km	一関市						40 40	
15-A-9	道路	一般	一関市	直接		市町村道	改築	0.60	(他) 口袋清水線外	舗装L=16.5km 舗装L=15.5km	一関市						564 507	
15-A-15	道路	一般	一関市	直接		市町村道	改築	0.60	(1) 西風谷地線・涌津山中工区	舗装L=0.6km 舗装L=0.2km	一関市						17 15	
15-A-16	道路	一般	一関市	直接		市町村道	改築	0.60	(他) 三木木杉則浦一号線外	舗装L=1.2km 舗装L=1.1km	一関市						60 55	
15-A-20	道路	一般	一関市	直接		市町村道	改築	0.60	(他) 駒場広域連絡線	現道拡幅L=0.3km 現道拡幅L=0.3km	一関市						88 87	
15-A-21	道路	一般	一関市	直接		市町村道	改築	0.60	(1) 狛鼻溪松川線	現道拡幅L=1.6km 現道拡幅L=1.6km	一関市						156 155	

15-A-24	道路	一般	一関市	直接		市町村道	改築	0.60	(他) 高成線	現道拡幅L=1.6km 現道拡幅L=1.6km	一関市						162
15-A-39	道路	一般	一関市	直接		市町村道	改築	0.60	(1) 松川駅館下線	バイパスL=1.0km バイパスL=0.8km	一関市						235
15-A-40	道路	一般	一関市	直接		市町村道	改築	0.60	(1) 丸木舞川線	現道拡幅L=2.6km 現道拡幅L=1.2km	一関市						272
15-A-41	道路	一般	一関市	直接		市町村道	改築	0.60	(他) 原沢1号線	現道拡幅L=2.2km 現道拡幅L=1.0km	一関市						299
15-A-42	道路	一般	一関市	直接		市町村道	改築	0.60	(2) 小梨中ノ沢線	現道拡幅L=0.3km 現道拡幅L=0.3km	一関市						16
15-A-43	道路	一般	一関市	直接		市町村道	改築	0.60	(他) 中駒場線	現道拡幅L=0.3km 現道拡幅L=0.3km	一関市						148
15-A-44	道路	一般	一関市	直接		市町村道	改築	0.60	(他) 薄衣上の台線外	現道拡幅L=0.8km 現道拡幅L=0.2km	一関市						66
15-A-45	道路	一般	一関市	直接		市町村道	改築	0.60	(1) 増沢新沼線	現道拡幅L=1.1km 現道拡幅L=1.1km	一関市						208
15-A-48	道路	一般	一関市	直接		市町村道	改築	0.60	(他) 桜ノ沢線	現道拡幅L=0.4km 現道拡幅L=0.4km	一関市						105
15-A-49	道路	一般	一関市	直接		市町村道	改築	0.60	(1) 津谷川線	現道拡幅L=1.9km 現道拡幅L=1.9km	一関市						100
	合計															3,249	
																2,782	

B 関連社会資本整備事業											全体事業費 (百万円)	備考			
番号	事業 種別	地域 種別	交付 対象	直接 間接	事業者	省略 工種	率 (基本)	要素となる事業名	事業内容	市町村名			事業実施期間 (年度)		
											H22	H23	H24	H25	H26
合計															
番号	一体的に実施することにより期待される効果											備考			

C 効果促進事業											全体事業費 (百万円)	備考					
番号	事業 種別	地域 種別	交付 対象	直接 間接	事業者	省略 工種	率 (基本)	要素となる事業名	事業内容	市町村名			事業実施期間 (年度)				
											H22	H23	H24	H25	H26		
15-C-1	施設整備	一般	一関市	直接		防災	0.60	防火水槽整備事業	防火水槽設置 43基 防火水槽設置 33基	一関市						173	
15-C-2	施設整備	一般	一関市	直接		防災	0.60	消防施設整備	消火栓設置 123基 消火栓設置 110基	一関市						50	
15-C-3	施設整備	一般	一関市	間接	行政区	防犯	0.60	防犯灯整備事業	防犯灯設置一部負担 120基 防犯灯設置一部負担 150基	一関市						6	
合計																	
番号	一体的に実施することにより期待される効果											備考					
15-C-1	当計画の道路整備とあわせて、市道敷地内に防火水槽を整備することで災害発生時の対応の迅速化・充実に図り、地域の安全を支える																
15-C-2	当計画の道路整備とあわせて、市道敷地内に消防・防災施設を整備することで災害発生時の対応の迅速化・充実に図り、地域の安全を支える																
15-C-3	防犯灯の整備により、夜間歩行者の安全・安心な道路空間を確保する。																

その他関連する事業											全体事業費 (百万円)	備考
計画等の名称 「中東北」の拠点都市一関の形成を目指した地域の基盤づくり (防災・安全)												
事業種別		交付 対象	要素となる事業名 (事業箇所)		市町村名							
15-A'-7	道路	一関市	(他) 吉野沢線外		一関市						1,566	
15-A'-13	道路	一関市	(1) 清水原一関線		一関市						1,367	
15-A'-14	道路	一関市	(1) 猪岡北ノ沢線・油島蒲沢工区		一関市						75	
15-A'-17	道路	一関市	(他) 大畑四日市場線外		一関市						294	
15-A'-19	道路	一関市	(他) 堀河ノ沢網木線外		一関市						898	
15-A'-22	道路	一関市	(1) 金山荒瀬線外		一関市						365	
15-A'-23	道路	一関市	(2) 月山下二本木線外		一関市						947	
15-A'-25	道路	一関市	(1) 一関沢線外		一関市						573	
15-A'-26	道路	一関市	(1) 平場結渡線外		一関市						18	
15-A'-27	道路	一関市	(1) 北一号线外		一関市						10	
15-A'-28	道路	一関市	(1) 笹ヶ崎1号線外		一関市						63	
15-A'-29	道路	一関市	(他) 小黒滝線外		一関市						113	
15-A'-30	道路	一関市	(1) 大登線外		一関市						86	
15-A'-31	道路	一関市	(他) 柴宿幹線外		一関市						194	
15-A'-32	道路	一関市	(他) 中学校線外		一関市						5	
15-A'-33	道路	一関市	(1) 室根線外		一関市						342	
15-A'-34	道路	一関市	(他) 祭場線外		一関市						5	
15-A'-35	道路	一関市	(1) 所萱線外		一関市						57	
15-A'-36	道路	一関市	(1) 弥栄線		一関市						152	
15-A'-37	道路	一関市	(1) 仁王原有壁線		一関市						53	
15-A'-38	道路	一関市	(他) 八幡4号線外		一関市						10	
15-A'-46	道路	一関市	(1) 藤崎線外		一関市						91	
15-A'-47	道路	一関市	除雪機械整備事業		一関市						30	
15-A'-50	道路	一関市	(1) 赤荻黒沢線		一関市						29	
小計											7,343	

15-C'-4	計画・調査	一関市	橋梁長寿命化修繕計画策定事業	一関市	20								
15-C'-5	計画・調査	一関市	路面性状調査	一関市	10								
小計					30								
<table border="1" style="width:100%; border-collapse: collapse;"> <tr> <td style="width:10%;">A'</td> <td style="width:15%;">7,342 百万円</td> <td style="width:10%;">B'</td> <td style="width:15%;">0 百万円</td> <td style="width:10%;">C'</td> <td style="width:15%;">30 百万円</td> <td style="width:25%;"><math>(C+C') / ((A+A') + (B+B') + (C+C'))</math></td> <td style="width:10%;">2.2%</td> </tr> </table>						A'	7,342 百万円	B'	0 百万円	C'	30 百万円	$(C+C') / ((A+A') + (B+B') + (C+C'))$	2.2%
A'	7,342 百万円	B'	0 百万円	C'	30 百万円	$(C+C') / ((A+A') + (B+B') + (C+C'))$	2.2%						

**2. 事業効果の発現状況、目標値の達成状況**

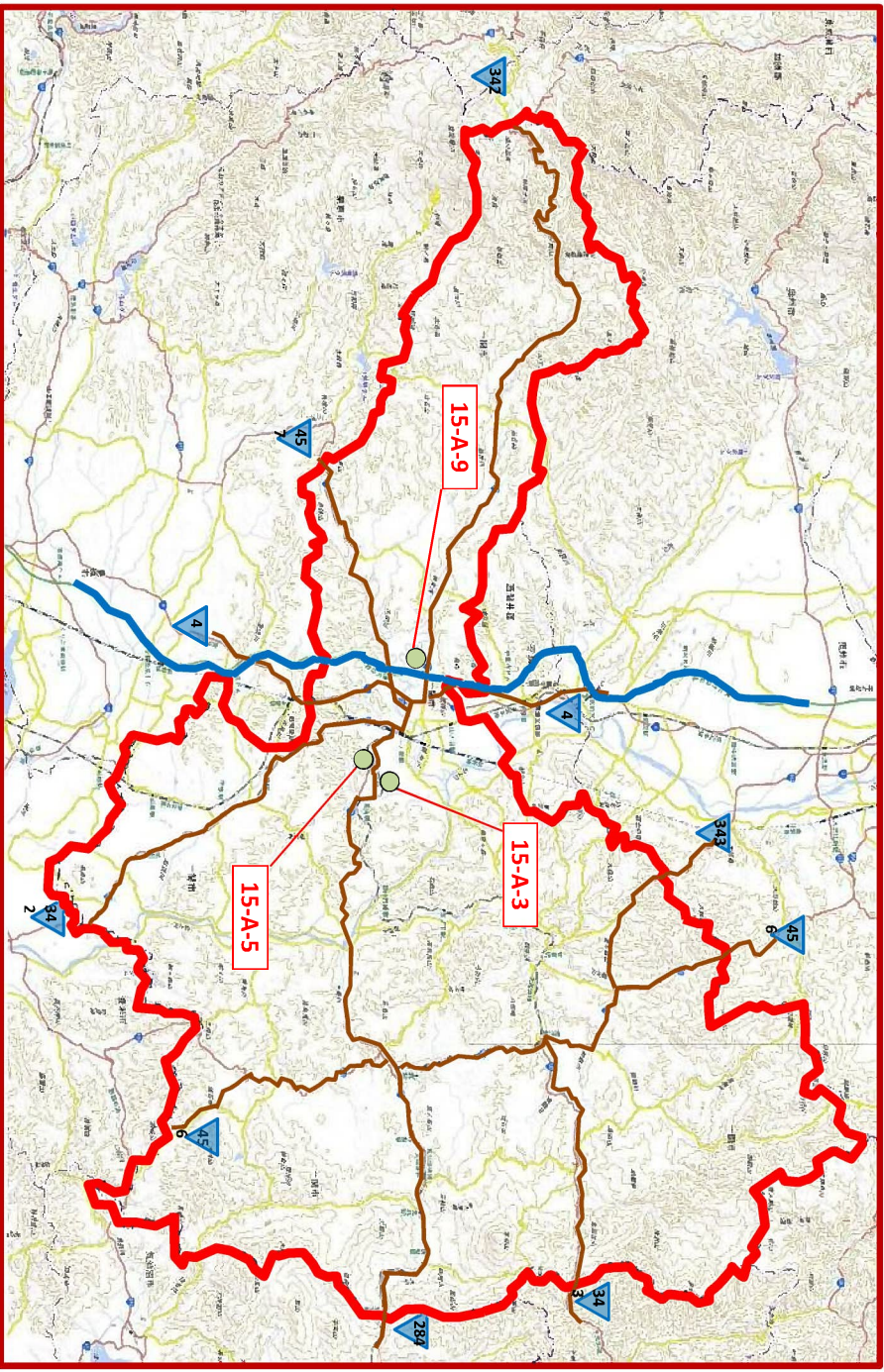
<b>I 定量的指標に関連する 交付対象事業の効果の発現状況</b>	<ul style="list-style-type: none"> <li>・国県道を補完する矢ノ目沢金沢線などの主要な市道の整備を行い、沿線の生活用道路と接続することにより国県道等の幹線道路へのアクセス性を向上させた。</li> <li>・口袋清水線などの生活用道路の舗装事業を行い、車両走行性が向上した。</li> </ul>				
<b>II 定量的指標の達成状況</b>	指標①（整備による時間短縮率）	最終目標値	33.0%	目標値と実績値に差が出た要因	・用地取得協議に時間を要し計画期間中に完成に至らなかった路線があったが、完成区間を部分共用することで走行時間の短縮を図った。
		最終実績値	33.6%		
	指標②	最終目標値		目標値と実績値に差が出た要因	
		最終実績値			
<b>III 定量的指標以外の交付対象事業の効果発現状況 (必要に応じて記述)</b>	<ul style="list-style-type: none"> <li>・生活用道路の舗装事業を実施し、路面排水処理や防塵対策など、道路環境の改善が図られた。</li> <li>・効果促進事業で、防火水槽、消火栓、防犯灯の設置を行い、市民の暮らしに安全、安心の環境が向上した。</li> </ul>				

**3. 特記事項（今後の方針等）**

- ・今計画で完了とならなかった事業については、次期計画にも位置付け引き続き整備を進め、早期の事業効果発現に努める。
- ・国県道を補完する主要な市道整備について、次期計画でも新たな路線を位置付け、市内交通ネットワークの充実を図る。

(参考図面) 事業例

計画の名称	15 「中東北」の拠点都市一圏の形成を目指した地域の基盤づくり	交付対象	一関市
計画の期間	平成22年度～平成26年度(5年間)		



出典：地理院地図電子国土Web (<http://maps.gsi.go.jp>)  
標準地図データ(国土地理院)

15-A-3 (1) 真滝中央線 バイパス

・国道284号と主要地方道を結ぶ幹線市道として、バイパス整備により隘路、踏切区間の解消を図りました。



現道隘路、踏切区間



跨線橋を整備

15-A-5 (1) 矢ノ目沢金沢線 バイパス

・国道284号と国道342号を連絡する幹線市道として、バイパス整備により急勾配、線形不良区間の解消を図りました。また、沿線流通団地、工業団地とも接続し物流機能を向上させました。



現道急勾配、線形不良区間



国道284号交差部



流通団地、工業団地とも接続

15-A-9 (他) 口袋清水線他 舗装

・改良済み路線などの道路舗装を行いました。



着手前



完成

一関市建設部道路建設課

TEL : 0191-21-2111 (内8513)  
FAX : 0191-21-8800  
mail : [kensetsu@city.ichinoseki.iwate.jp](mailto:kensetsu@city.ichinoseki.iwate.jp)