

議案第 79 号

新一関市立花泉小学校校舎・屋内運動場等建設（建築）工事の請負契約の変更について

新一関市立花泉小学校校舎・屋内運動場等建設（建築）工事の請負契約を次のとおり変更するため、一関市議会の議決に付すべき契約及び財産の取得又は処分に関する条例（平成17年一関市条例第43号）第2条の規定により、議会の議決を求める。

令和4年8月30日提出

一関市長 佐藤 善仁

- 1 工 事 名 新一関市立花泉小学校校舎・屋内運動場等建設（建築）工事
- 2 工 事 場 所 一関市花泉町涌津字下原地内
- 3 工 事 内 容 建築工事
校舎棟
鉄筋コンクリート造2階建 延べ面積 5,673 m²
屋内運動場・放課後児童クラブ棟
鉄骨造（一部鉄筋コンクリート造）平家建 延べ面積
1,605.32 m²
渡り廊下棟
鉄筋コンクリート造平家建 延べ面積 47.84 m²
チップボイラー棟
鉄筋コンクリート造平家建 延べ面積 55 m²
外構工事 一式
- 4 契約の相手方 一関市山目字中野 140 番地 5
株式会社佐々木組
代表取締役 佐々木 一 徳
- 5 変更の内容

項 目	変 更 前	変 更 後
契約金額	1,515,800,000円	1,530,744,600円

議案第 79 号 参考資料No. 1

新一関市立花泉小学校校舎・屋内運動場等建設(建築)工事の請負契約の変更の概要

工事請負契約書第 25 条第 6 項に基づくインフレスライドを適用したこと及び屋内運動場のステージの仕様変更など工事内容を変更したことにより、契約金額を変更するものである。

項目	変更前	変更後	増減額(税込)	変更理由
インフレスライド適用による変更	入札を執行した令和 3 年 10 月 3 日時点における直近の建築工事標準単価等による積算	令和 4 年 3 月 1 日付けで適用された建築工事標準単価等による再積算	増 6,499,900 円	工事請負契約書第 25 条第 6 項に基づき、契約の相手方から請負代金額の変更の請求があり、協議が整ったため。
工事内容の変更				
1 屋内運動場のステージ	据置型(可搬式) ひな壇 W4500×D1000 2か所	収納型ひな壇 W8400×D1800×H600 1か所	増 10,555,700 円	ステージのひな壇について、据置型(可搬式)のものから、収納、設置が効率的に行える収納型のものに変更するため。
2 校舎棟庇軒天	庇軒天 シナ合板+木ルーバー	庇軒天 コンクリート打ち放し	減 2,111,000 円	昇降口などの庇軒天について、耐候性を考慮し、木材によるものからコンクリート打ち放しに変更するため。
		小計	増 8,444,700 円	
		計	増 14,944,600 円	

新花泉小学校整備事業全体計画

(千円)

項目	事業内容	H29	H30	R1	R2	R3	R4	合計
1 用地取得		1,031		111,684				112,715
不動産鑑定評価・用地調査	評価・用地調査業務一式	1,031		627				1,658
用地費・物件移転補償費	用地・物件移転補償費一式			111,057				111,057
2 測量・設計			7,077	140,861	19,012			166,950
測量調査等	測量・登記業務一式 地質調査業務一式		7,077	9,675	1,769			18,521
工事実施設計				131,186	17,243			148,429
花泉地域統合小学校敷地造成工事	実施設計業務一式			12,385				12,385
花泉地域統合小学校校舎・屋内運動場等建設工事	実施設計業務一式			118,801				118,801
花泉地域統合小学校屋外環境整備工事	実施設計業務一式				12,843			12,843
花泉地域統合小学校プール建設工事	実施設計業務一式				4,400			4,400
3 建設工事					389,623	393,719	2,776,604	3,559,946
敷地造成工事	造成工事一式				388,323			388,323
校舎等建設工事					1,300	393,719	2,776,604	3,171,623
新花泉小学校校舎・屋内運動場等杭基礎工事	杭基礎工事一式					148,134	9,020	157,154
新花泉小学校校舎・屋内運動場等建設工事	校舎、屋内運動場、放課後児童クラブ等一式				1,300	210,020	2,262,397	2,473,717
新花泉小学校プール建設工事	プール(附属棟込)一式						211,387	211,387
新花泉小学校屋外環境整備工事	外構整備一式、グラウンド整備一式					35,565	293,800	329,365
4 工事監理							83,424	83,424
新花泉小学校校舎・屋内運動場等建設工事	工事監理業務一式						80,784	80,784
新花泉小学校プール建設工事	工事監理業務一式						2,640	2,640
計		1,031	7,077	252,545	408,635	393,719	2,860,028	3,923,035

※ 平成29年度から令和3年度までは実績額、令和4年度は予算額である。

議案第 80 号

新一関市立花泉小学校プール建設（建築）工事の請負契約の締結について

新一関市立花泉小学校プール建設（建築）工事の請負契約を次のとおり締結するため、一関市議会の議決に付すべき契約及び財産の取得又は処分に関する条例（平成17年一関市条例第43号）第2条の規定により、議会の議決を求める。

令和4年8月30日提出

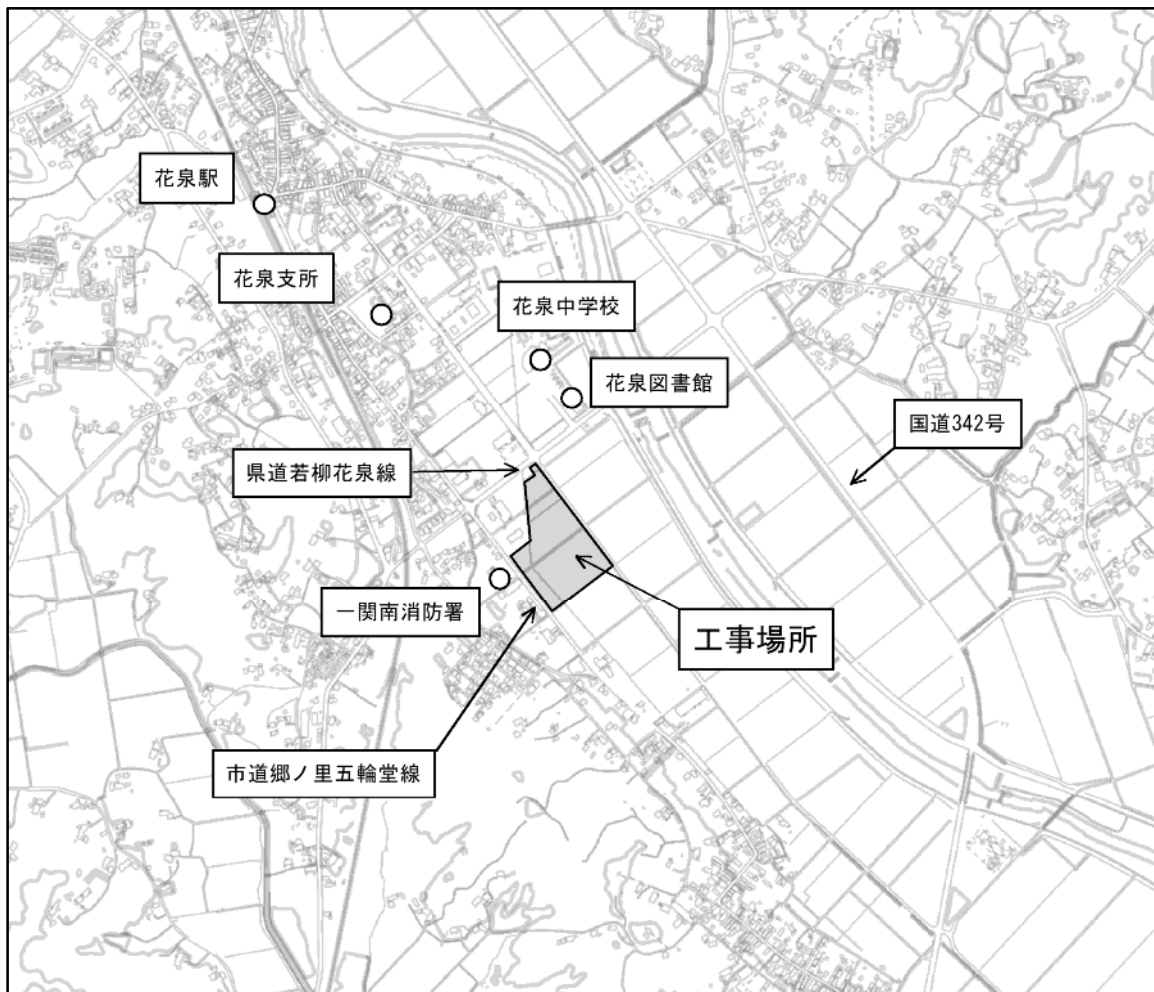
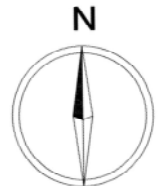
一関市長 佐藤善仁

- 1 工 事 名 新一関市立花泉小学校プール建設（建築）工事
- 2 工 事 場 所 一関市花泉町涌津字下原地内
- 3 工 事 内 容 建築工事
プール
低学年用 12.5m×8m
中高学年用 25m×16m（8レーン）
プール附属棟新築
木造平家建 延べ面積 99.37 m²
- 4 契 約 金 額 182,600,000 円
- 5 契約の相手方 一関市千厩町千厩字北ノ沢 154 番地
株式会社三ツ矢建設工業
代表取締役 熊谷隆一

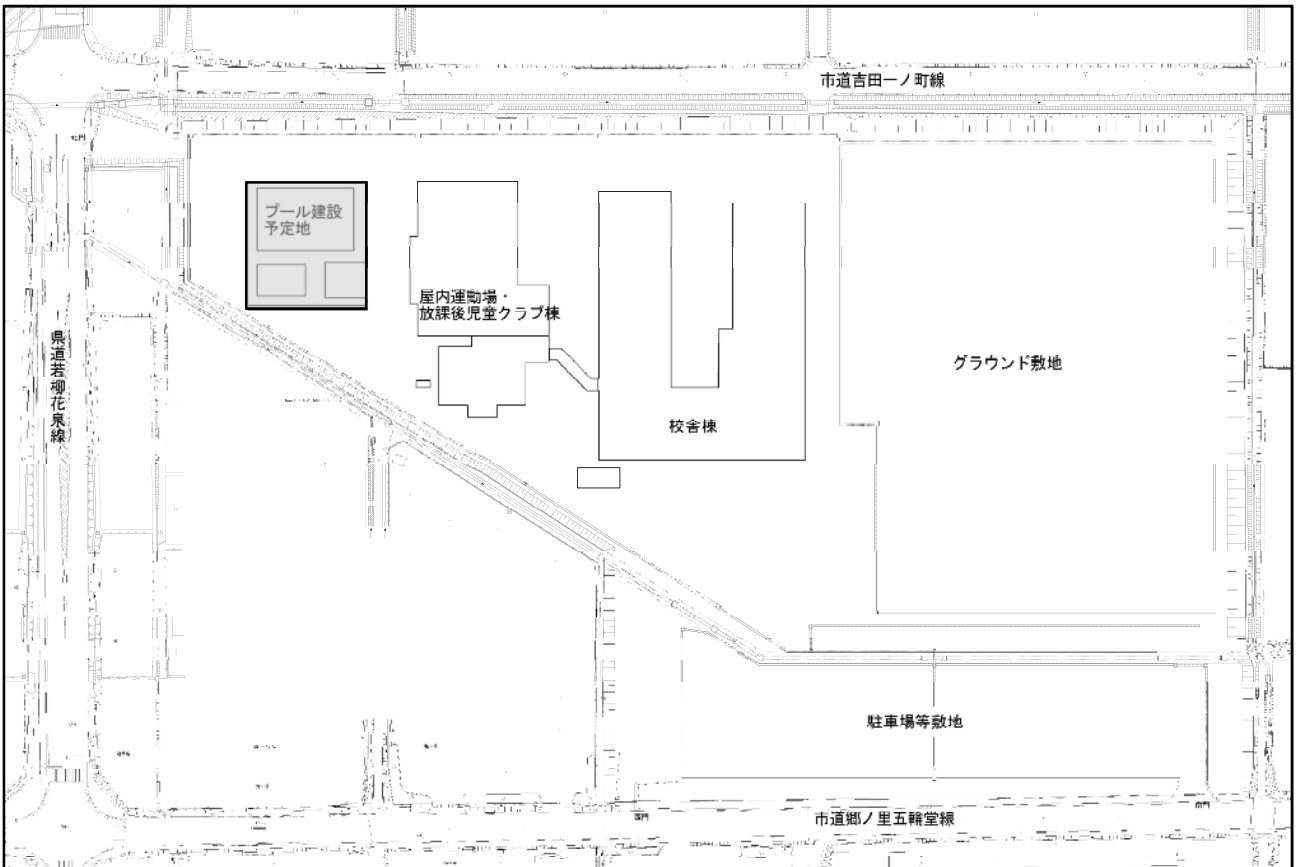
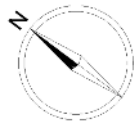
請負契約の目的

花泉地域内の永井小学校、涌津小学校、油島小学校、花泉小学校、老松小学校及び金沢小学校の6校を統合し、新たに花泉小学校を開校することに伴い、プールの建設工事を実施しようとするものである。

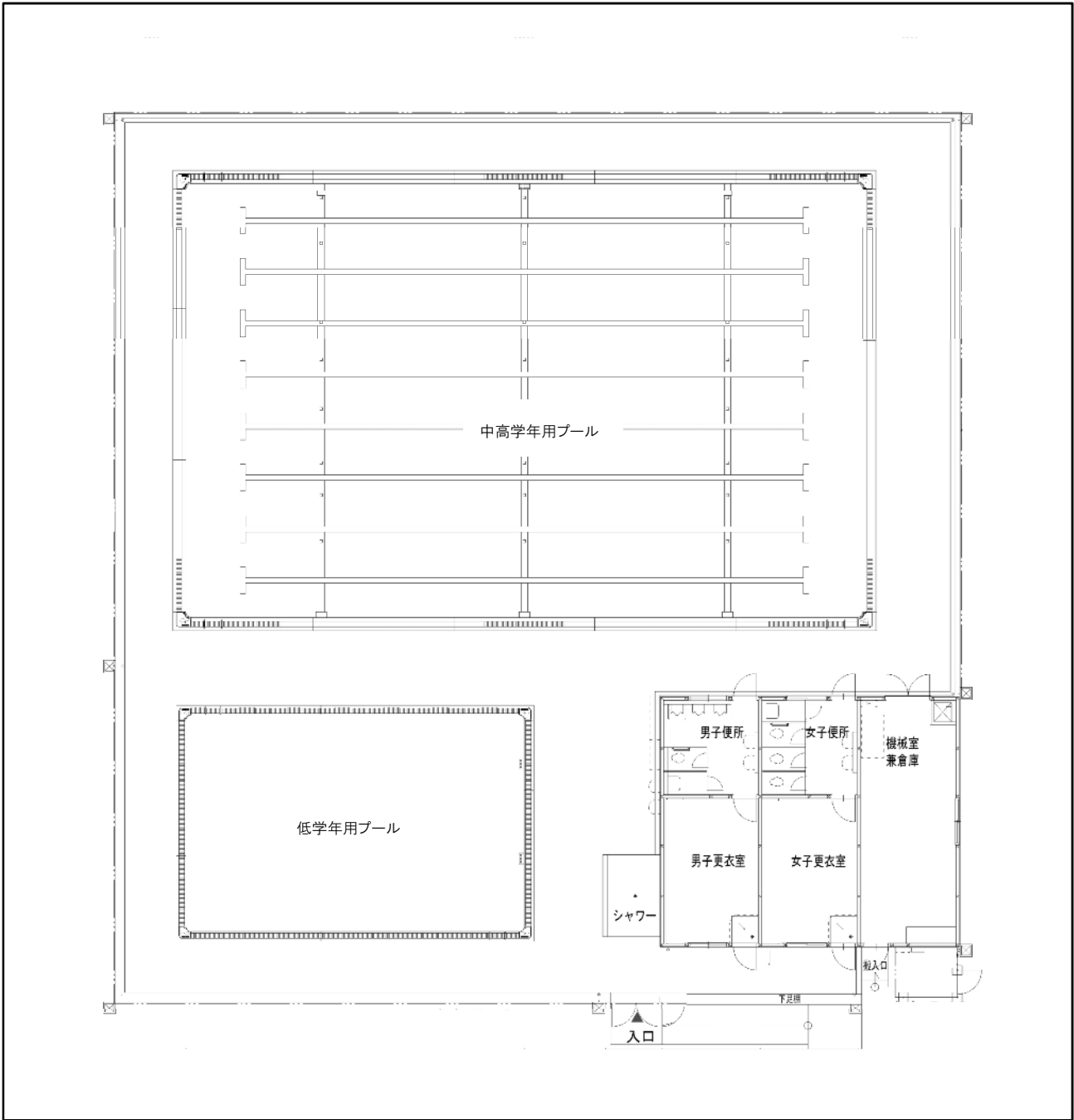
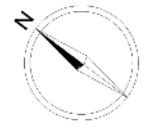
位 置 図



配 置 図



平 面 図



(水深) 中高学年用プール : 100 cm ~ 120 cm、低学年用プール : 70 cm

新花泉小学校整備事業全体計画

(千円)

項目	事業内容	H29	H30	R1	R2	R3	R4	合計
1 用地取得		1,031		111,684				112,715
不動産鑑定評価・用地調査	評価・用地調査業務一式	1,031		627				1,658
用地費・物件移転補償費	用地・物件移転補償費一式			111,057				111,057
2 測量・設計			7,077	140,861	19,012			166,950
測量調査等	測量・登記業務一式 地質調査業務一式		7,077	9,675	1,769			18,521
工事実施設計				131,186	17,243			148,429
花泉地域統合小学校敷地造成工事	実施設計業務一式			12,385				12,385
花泉地域統合小学校校舎・屋内運動場等建設工事	実施設計業務一式			118,801				118,801
花泉地域統合小学校屋外環境整備工事	実施設計業務一式				12,843			12,843
花泉地域統合小学校プール建設工事	実施設計業務一式				4,400			4,400
3 建設工事					389,623	393,719	2,776,604	3,559,946
敷地造成工事	造成工事一式				388,323			388,323
校舎等建設工事					1,300	393,719	2,776,604	3,171,623
新花泉小学校校舎・屋内運動場等杭基礎工事	杭基礎工事一式					148,134	9,020	157,154
新花泉小学校校舎・屋内運動場等建設工事	校舎、屋内運動場、放課後児童クラブ等一式				1,300	210,020	2,262,397	2,473,717
新花泉小学校プール建設工事	プール(附属棟込)一式						211,387	211,387
新花泉小学校屋外環境整備工事	外構整備一式、グラウンド整備一式					35,565	293,800	329,365
4 工事監理							83,424	83,424
新花泉小学校校舎・屋内運動場等建設工事	工事監理業務一式						80,784	80,784
新花泉小学校プール建設工事	工事監理業務一式						2,640	2,640
計		1,031	7,077	252,545	408,635	393,719	2,860,028	3,923,035

※ 平成29年度から令和3年度までは実績額、令和4年度は予算額である。

議案第80号 参考資料No. 6

入 札 調 書

○契約の締結方法 制限付一般競争入札 <hr/> ○参加資格 建築一式工事A級I種 <hr/> ○件名 新一関市立花泉小学校プール建設(建築)工事 <hr/> ○工事(履行)場所 一関市花泉町涌津字下原地内	入札年月日	令和4年7月27日		
	立会人	下記入札業者		
	工期	令和5年3月31日限り		
	予定価格 (税込額)	(179,800,000 円 197,780,000 円))
	最低制限価格 (税込額)	(165,416,000 円 181,957,600 円))
	落札金額 (税込額=契約金額)	(166,000,000 円 182,600,000 円))
商号又は名称	第1回	第2回	第3回	備考
株式会社三ツ矢建設工業	166,000,000			落札者=契約の相手方
株式会社佐々木組	177,000,000			
株式会社平野組	185,000,000			

工期については、本工事に係る予算繰越議案が市議会において可決され、かつ、本工事に係る国庫補助金等の予算繰越手続が完了したときは、工期は251日間となる予定

議案第 81 号

新一関市立大東中学校校舎増築等（建築）工事の請負契約の締結について

新一関市立大東中学校校舎増築等（建築）工事の請負契約を次のとおり締結するため、一関市議会の議決に付すべき契約及び財産の取得又は処分に関する条例（平成17年一関市条例第43号）第2条の規定により、議会の議決を求める。

令和4年8月30日提出

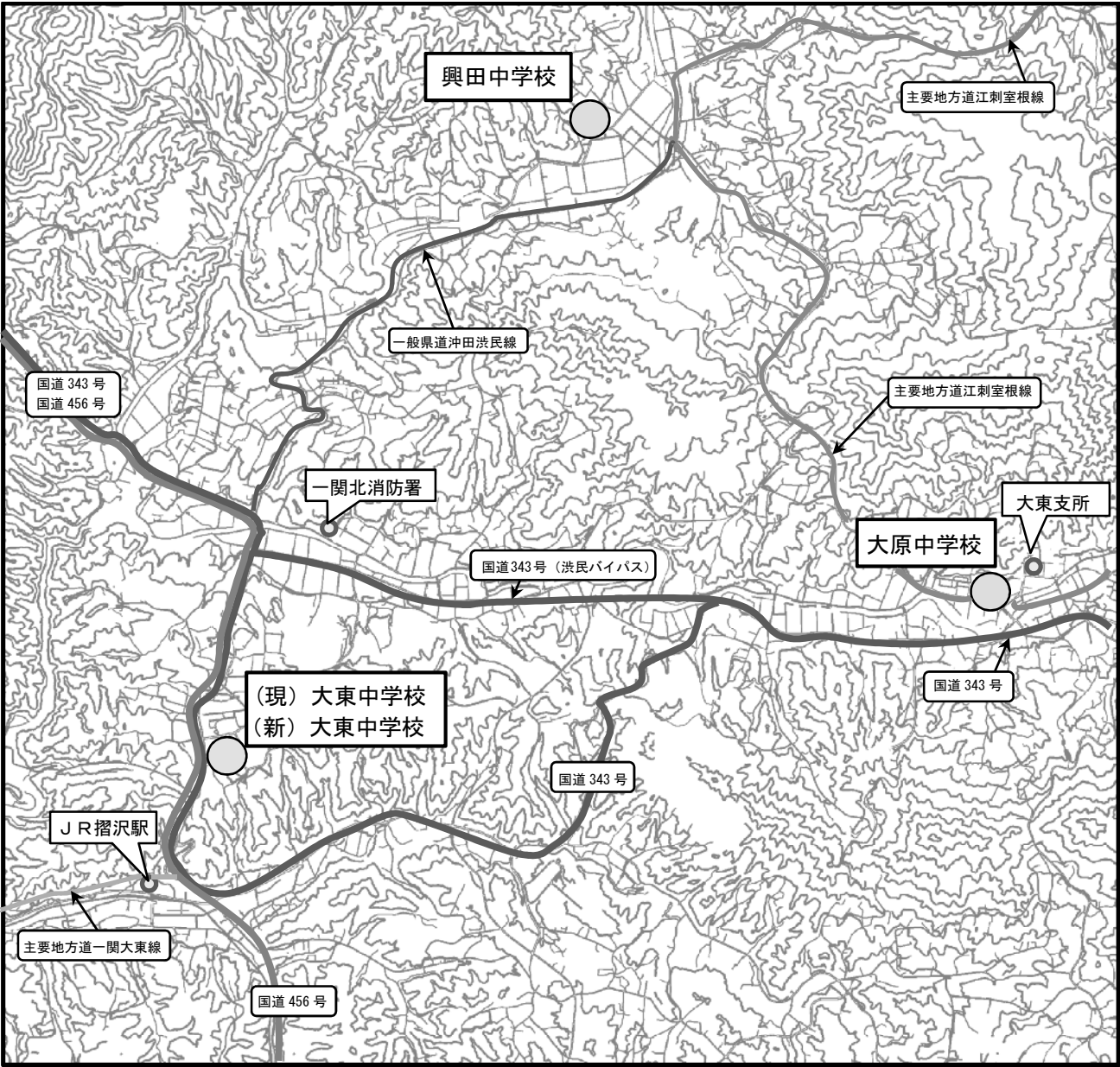
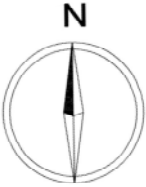
一関市長 佐藤善仁

- 1 工 事 名 新一関市立大東中学校校舎増築等（建築）工事
- 2 工 事 場 所 一関市大東町摺沢字上塚ノ沢地内
- 3 工 事 内 容 建築工事
校舎棟増築 鉄筋コンクリート造一部鉄骨造2階建 延べ面積
697.04 m²
開放渡り廊下新築 鉄骨造平家建 建築面積 31.68 m²
既存校舎棟改修 一式
- 4 契 約 金 額 388,300,000 円
- 5 契約の相手方 一関市大東町摺沢字上塚ノ沢 29 番地 2
株式会社及友技建
代表取締役 及川雅幸

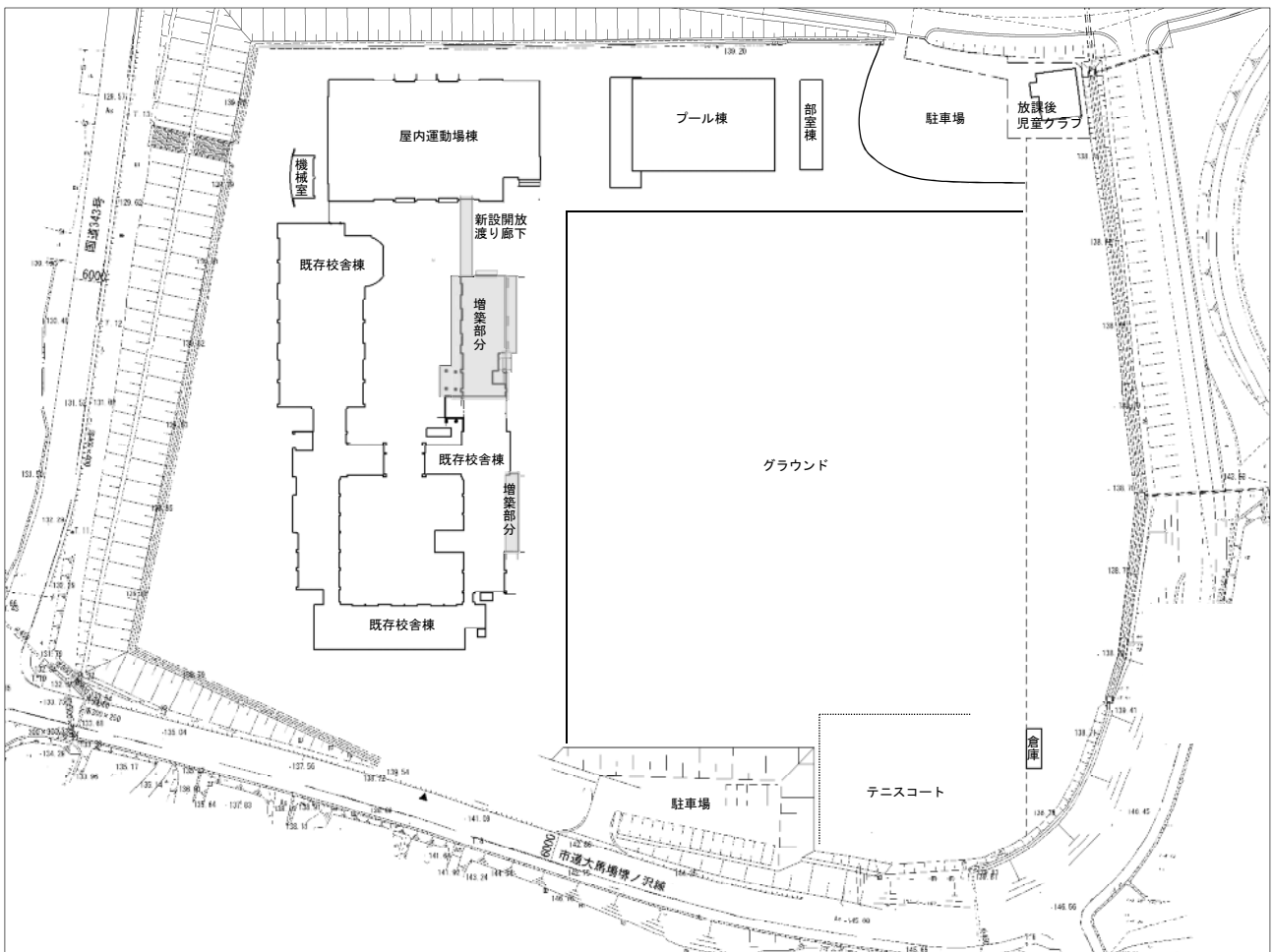
請負契約の目的

大東地域内の大原中学校、大東中学校及び興田中学校の3校を統合し、新たに大東中学校を開校することに伴い、校舎増築及び改修の建築工事を実施しようとするものである。

位置図

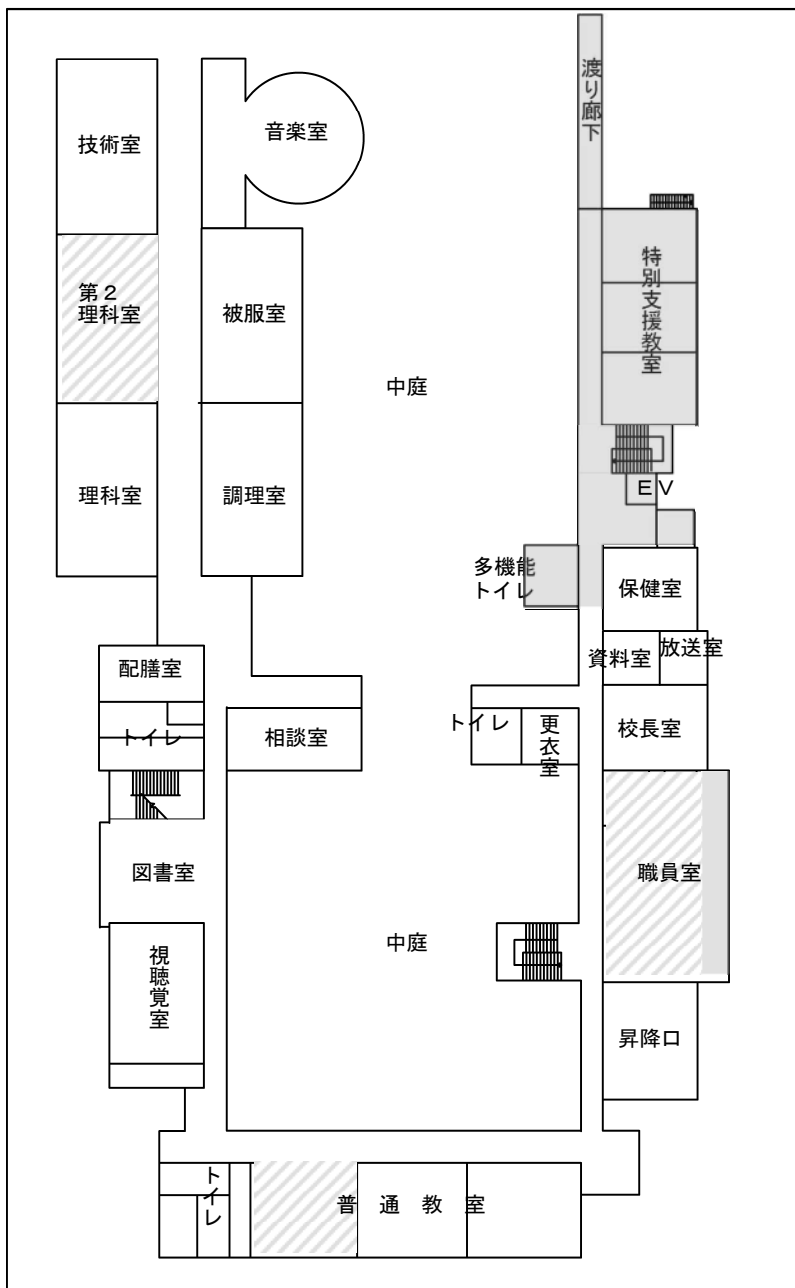


配 置 図



平面図

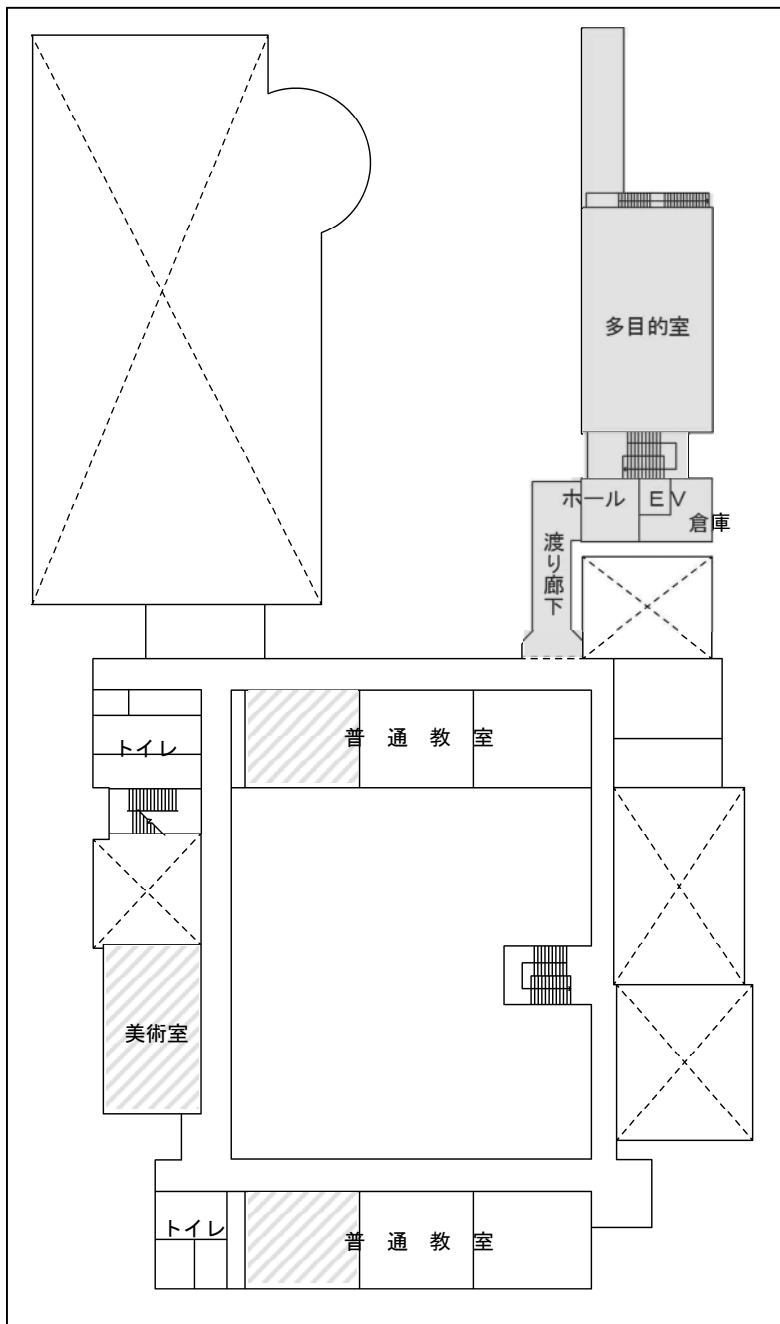
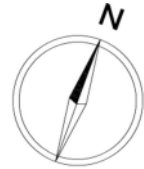
(1階)



凡例： 増築部分 改修部分

平 面 図

(2階)



凡例：

増築部分

改修部分

議案第81号 参考資料No.5

新大東中学校整備事業全体計画

(千円)

項目	事業内容	R3	R4	合計
1 実施設計		20,139		20,139
大東地域統合中学校 校舎改修・増築工事	実施設計業務一式	19,159		19,159
大東地域統合中学校 屋外環境整備工事	地質・測量調査業務等一式	980		980
2 建設工事			538,578	538,578
新大東中学校 校舎増築等工事	校舎増築・改修工事一式 暖房設置工事一式 エアコン移設工事一式		516,579	516,579
新大東中学校 屋外環境整備工事	校内通路整備等一式		21,999	21,999
3 工事監理			25,112	25,112
新大東中学校 校舎改修・増築工事	工事監理業務一式		25,112	25,112
計		20,139	563,690	583,829

※ 令和3年度は実績額、令和4年度は予算額である。

議案第81号 参考資料No. 6

入 札 調 書

○契約の締結方法 制限付一般競争入札 <hr/> ○参加資格 建築一式工事A級I種 <hr/> ○件名 新一関市立大東中学校校舎増築等(建築)工事 <hr/> ○工事(履行)場所 一関市大東町摺沢字上塚ノ沢地内	入札年月日	令和4年7月27日		
	立会人	下記入札業者		
	工期	令和5年3月31日限り		
	予定価格 (税込額)	(364,300,000 円)
		(400,730,000 円))
	最低制限価格 (税込額)	(335,156,000 円)
	(368,671,600 円))	
落札金額 (税込額=契約金額)	(353,000,000 円)	
	(388,300,000 円))	
商号又は名称	第1回	第2回	第3回	備考
株式会社及友技建	353,000,000			落札者=契約の相手方
後藤工建株式会社	355,000,000			
株式会社平野組	366,000,000			
株式会社橋本工務店	辞退			

工期については、本工事に係る予算繰越議案が市議会において可決され、かつ、本工事に係る国庫補助金等の予算繰越手続が完了したときは、工期は360日間となる予定

議案第 82 号

字の区域の変更について

一関市の字の区域を次のとおり変更するため、地方自治法（昭和 22 年法律第 67 号）第 260 条第 1 項の規定により、議会の議決を求める。

令和 4 年 8 月 30 日提出

一関市長 佐藤 善仁

- 1 一関市千厩町磐清水字小峠に編入する区域
 - (1) 一関市千厩町磐清水字上向 13 及びこの区域に隣接する水路である公有地の全部並びに字小峠 51 に隣接する字上向の水路である公有地の全部
 - (2) 一関市千厩町磐清水字長平 6 の一部、7 の 2 の一部及び 7 の 2 に隣接する水路である公有地の一部
 - (3) 一関市千厩町磐清水字上向 24 の 1 に隣接する水路である公有地の一部
- 2 一関市千厩町磐清水字長平に編入する区域
 - (1) 一関市千厩町磐清水字小峠 1 の 1 の一部、1 の 2 の一部、1 の 4 の一部、3 の一部及び 5 に隣接する水路である公有地の一部
 - (2) 一関市千厩町磐清水字中上 107 の一部、109 の 1 の一部、110 の 1、110 の 2、110 の 6 の一部、111 の 1、112 の 1 の一部、112 の 2 の一部及びこれらの区域に隣接介在する道路である公有地の一部
 - (3) 一関市千厩町磐清水字上向 26 の一部、41 の 3 の一部及びこれらの区域に隣接介在する道路、水路である公有地の一部並びに 24 の 1 に隣接する水路である公有地の一部
- 3 一関市千厩町磐清水字上向に編入する区域
 - (1) 一関市千厩町磐清水字長平 5 の一部及び 6 の一部
 - (2) 一関市千厩町磐清水字長平 1 の一部
 - (3) 一関市千厩町磐清水字中上 107 の一部及びこの区域に隣接する水路である公有地の一部
 - (4) 一関市千厩町磐清水字中上 102 の 2、102 の 4、103 の 2 に隣接する道路である公有地の一部
 - (5) 一関市千厩町磐清水字中上 98 の 1 の一部、98 の 2 の一部、98 の 3 の一部及びこれ

らの区域に隣接する水路である公有地の全部

(6) 一関市千厩町磐清水字中上 56 の 2 の一部、57 の一部、59 の一部及びこれらの区域に隣接する道路である公有地の一部

(7) 一関市千厩町磐清水字中上 32 の 1 の一部、33 の 1 の一部、34 の 2 の一部及び 34 の 3 の一部

(8) 一関市千厩町磐清水字中上 30 の 1 の一部、30 の 2 の一部、31 の 1 の一部及びこれらの区域に隣接する水路である公有地の全部

(9) 一関市千厩町磐清水字関上 109 の 1、109 の 3 に隣接する道路である公有地の一部

4 一関市千厩町磐清水字中上に編入する区域

(1) 一関市千厩町磐清水字上向 41 の 3 の一部及びこの区域に隣接する道路、水路である公有地の一部

(2) 一関市千厩町磐清水字上向 40 の 1 に隣接する水路である公有地の一部

(3) 一関市千厩町磐清水字上向 47 の 1 の一部、49 の一部及びこれらの区域に隣接介在する道路、水路である公有地の全部

(4) 一関市千厩町磐清水字上向 86 の一部、96 の一部及びこれらの区域に隣接介在する道路、水路である公有地の全部

(5) 一関市千厩町磐清水字関上 109 の 1、112 の 2、116 の 2 に隣接する道路である公有地の一部

5 一関市千厩町磐清水字関上に編入する区域

(1) 一関市千厩町磐清水字下向 1 の 1 に隣接する水路である公有地の一部

(2) 一関市千厩町磐清水字下向 39 に隣接する水路である公有地の一部

6 一関市千厩町磐清水字下向に編入する区域

(1) 一関市千厩町磐清水字関上 108 の 1、109 の 2、109 の 3 に隣接する道路である公有地の一部及び 78 の 4、78 の 5 に隣接する道路である公有地の全部

(2) 一関市千厩町磐清水字関上 75 の 1 の一部及び 34 の 1、35、36 の 1、37 の 1、37 の 2、38、39、75 の 1 に隣接する道路である公有地の一部

(3) 一関市千厩町磐清水字関上 1 の 1、4、5 の 8 に隣接する道路である公有地の一部

(4) 一関市千厩町磐清水字上関代 101 の 4 の一部及び 101 の 4 に隣接する道路である公有地の一部

(5) 一関市千厩町磐清水字上関代 101 の 1 の一部、101 の 4 の一部、103 の一部、103 の 1 の一部、104 の 2 の一部及びこれらの区域に介在する道路である公有地の全部

(6) 一関市千厩町磐清水字上関代 33 の 1 の一部、33 の 2 の一部、34 の一部、36 の 2 の一部、36 の 8 の一部、36 の 9 の一部及びこれらの区域に隣接介在する道路、水路であ

る公有地の一部

(7) 一関市千厩町磐清水字関代 1 の 1 の一部及びこの区域に隣接する道路である公有地の全部

7 一関市千厩町磐清水字上関代に編入する区域

(1) 一関市千厩町磐清水字関上 1 の 1 の一部、2 の 1 の一部及びこれらの区域に隣接介在する道路、水路である公有地の一部

(2) 一関市千厩町磐清水字下向 45、49 に隣接する水路である公有地の一部

(3) 一関市千厩町磐清水字下向 82 の 1 の一部、89 の 2 の一部、89 の 3 の一部、91 の一部、92 の 1 の一部、93 の 5 の一部、94 の 1 の一部及びこれらの区域に隣接介在する道路、水路である公有地の全部

(4) 一関市千厩町磐清水字下向 92 の 2 の一部、93 の 2 の一部、95 の一部、97 の 1 の一部、97 の 2 の一部、97 の 3 の一部、97 の 4、97 の 5 の一部及びこれらの区域に隣接介在する道路、水路である公有地の全部

(5) 一関市千厩町磐清水字関代 1 の 1 の一部

8 一関市千厩町磐清水字関代に編入する区域

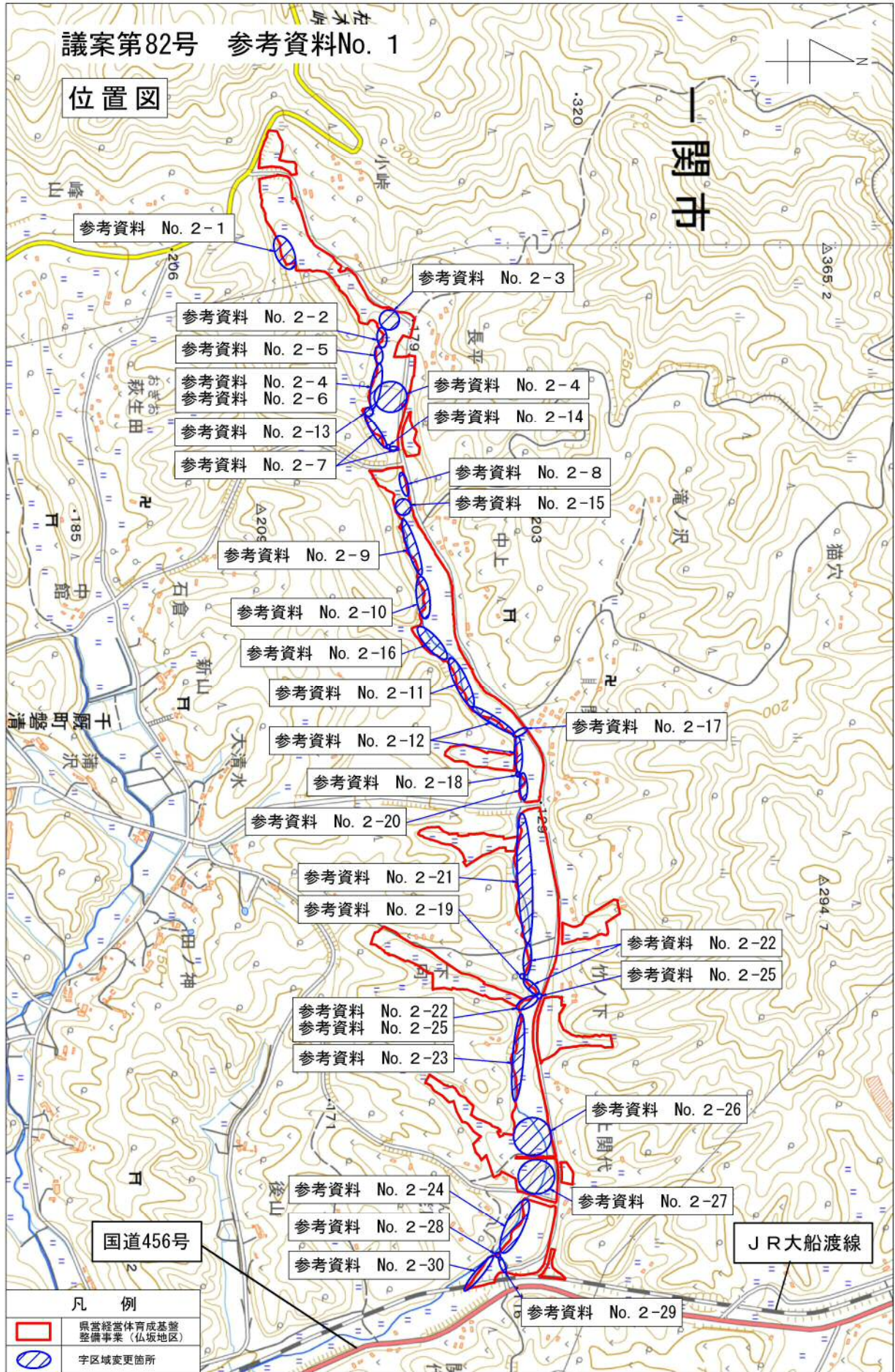
一関市千厩町磐清水字関代 1 の 1、1 の 3 に隣接する字上関代の道路である公有地の一部

9 一関市千厩町磐清水字姥田に編入する区域



一関市千厩町磐清水字関代 1 の 1 の一部、3 の 1 の一部及びこれらの区域に隣接する道路である公有地の全部

議案第82号 参考資料No. 1

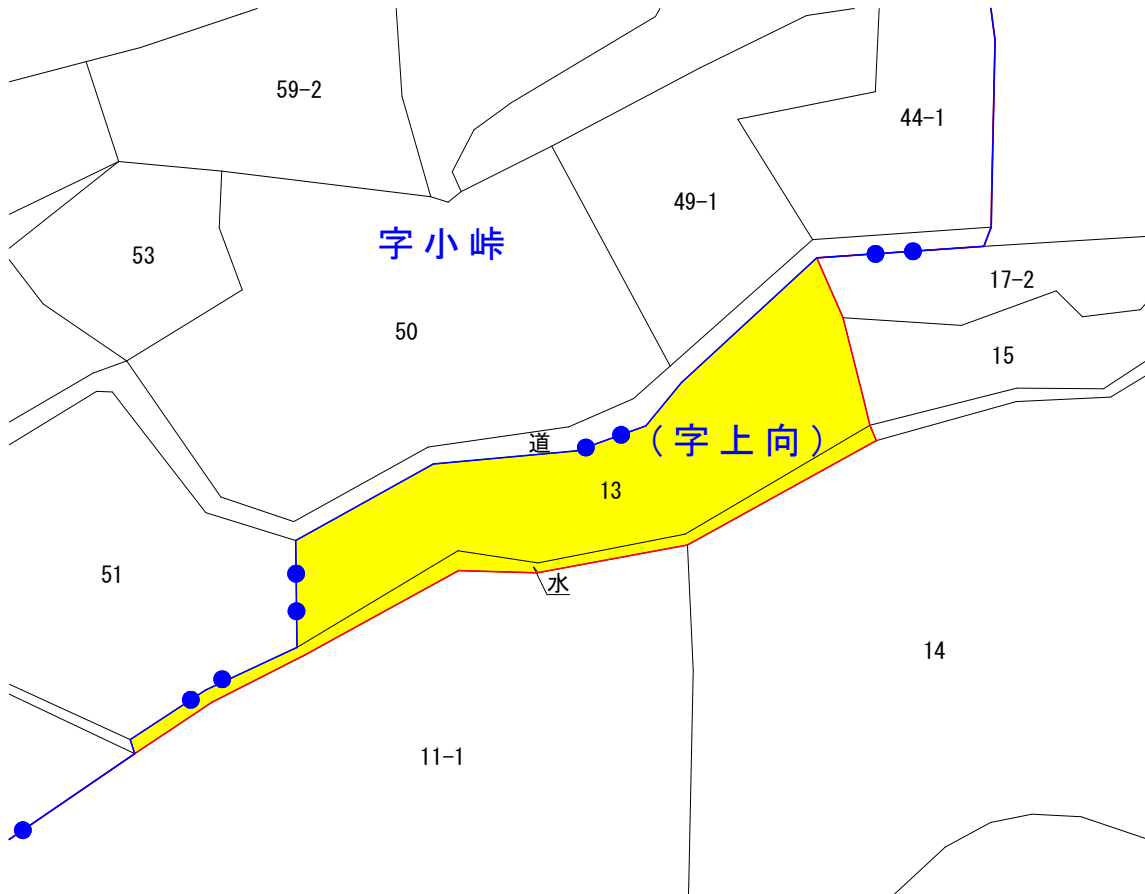
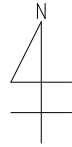
位置図



凡例

	県営経営体育成基盤整備事業（弘坂地区）
	字区域変更箇所

字区域変更図

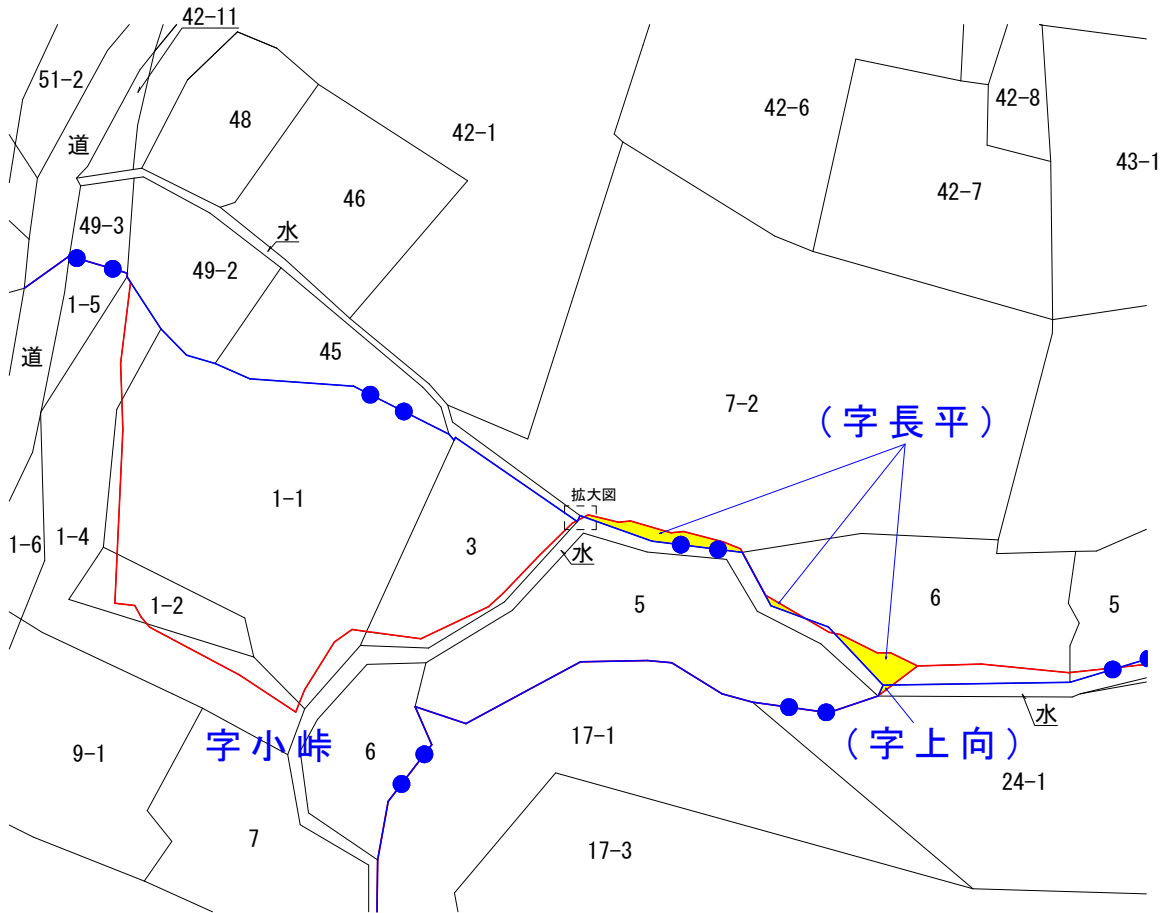
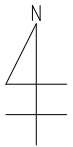


1 一関市千厩町磐清水字小峠に編入する区域

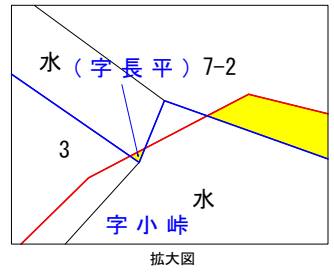
- (1) 一関市千厩町磐清水字上向13及びこの区域に隣接する水路である公有地の全部並びに字小峠51に隣接する字上向の水路である公有地の全部

凡 例	
変更前字界	—●—●—
変更後字界	—
変更前字名	(○○○)
変更後字名	○○○
編入する区域	■

字区域変更図

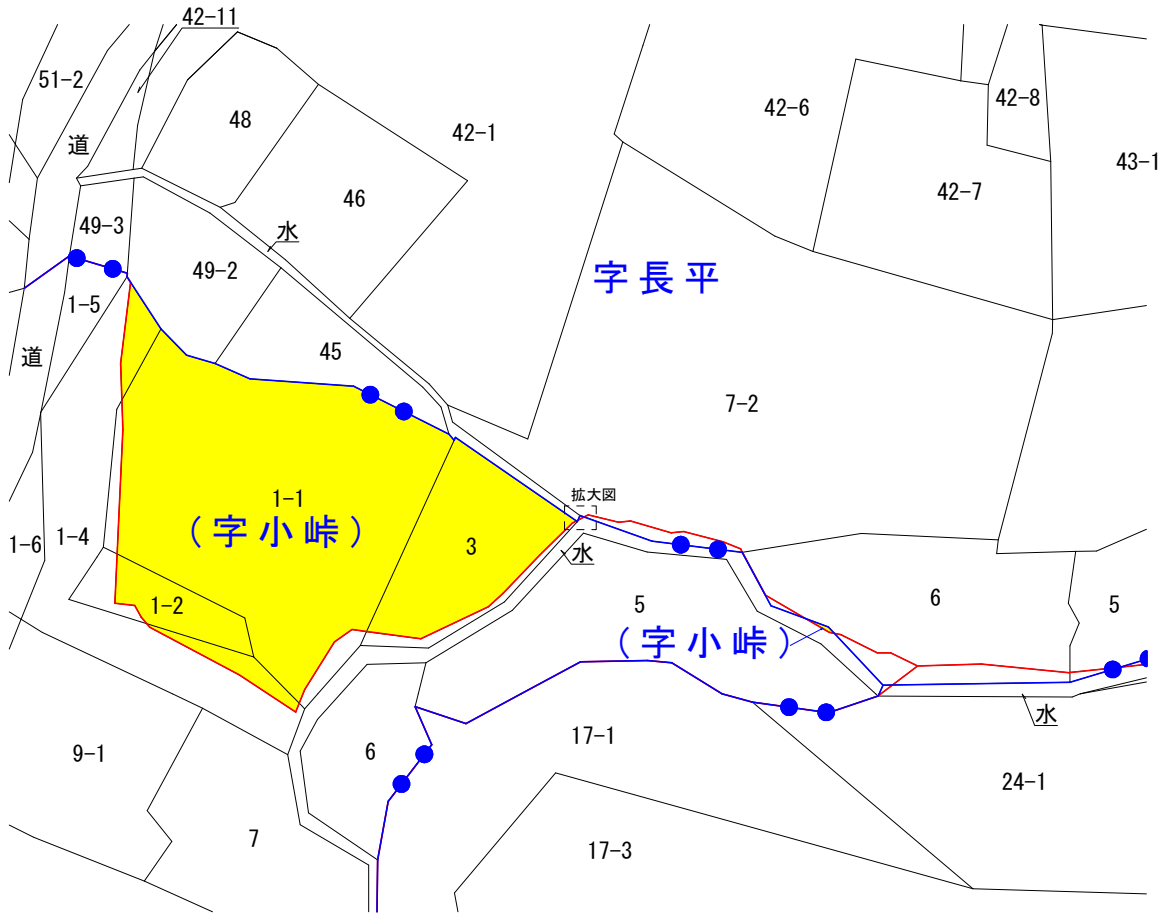
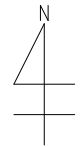


- 1 一関市千厩町磐清水字小峠に編入する区域
- (2) 一関市千厩町磐清水字長平6の一部、7の2の一部及び7の2に隣接する水路である公有地の一部
- (3) 一関市千厩町磐清水字上向24の1に隣接する水路である公有地の一部



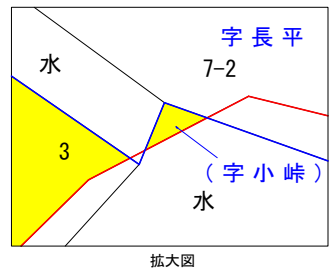
凡 例	
変更前字界	—●—●—
変更後字界	—
変更前字名	(○○○)
変更後字名	○○○
編入する区域	■

字区域変更図



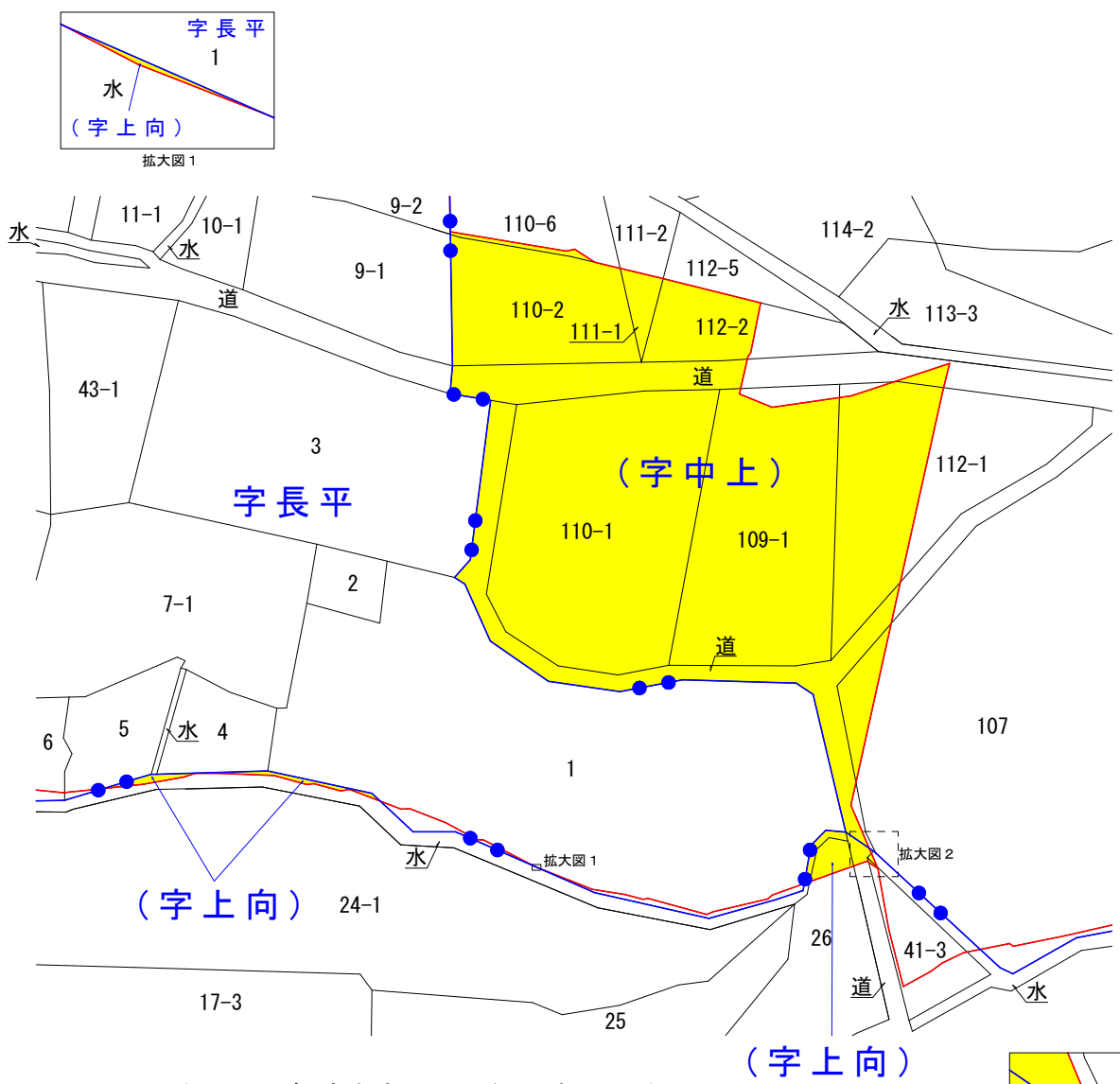
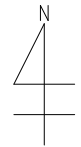
2 一関市千厩町磐清水字長平に編入する区域

- (1) 一関市千厩町磐清水字小峠1の1の一部、1の2の一部、1の4の一部、3の一部及び5に隣接する水路である公有地の一部



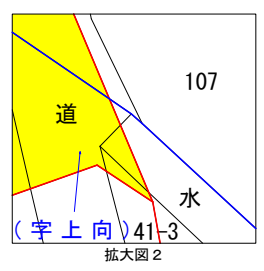
凡 例	
変更前字界	—●—●—
変更後字界	—
変更前字名	(○○○○)
変更後字名	○○○○
編入する区域	

字区域変更図



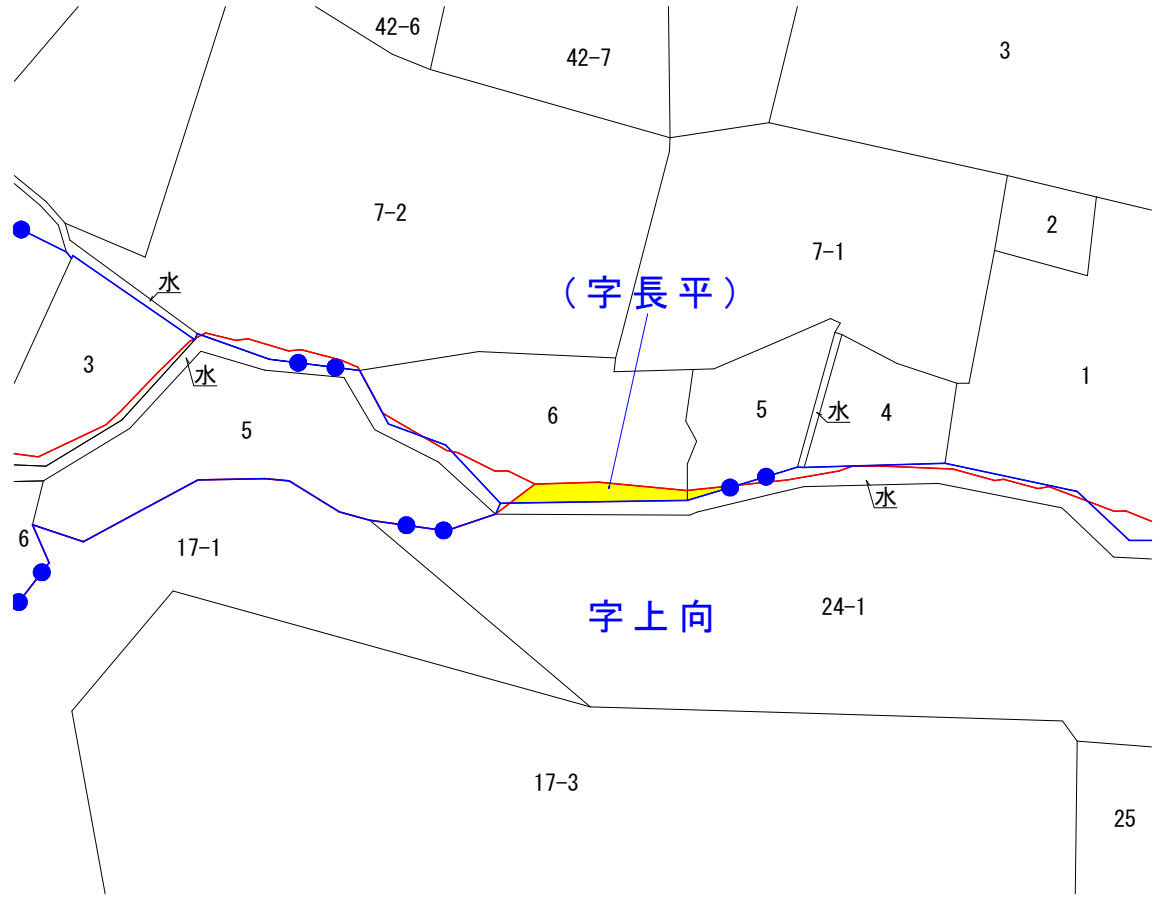
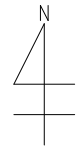
2 一関市千厩町磐清水字長平に編入する区域

- (2) 一関市千厩町磐清水字中上107の一部、109の1の一部、110の1、110の2、110の6の一部、111の1、112の1の一部、112の2の一部及びこれらの区域に隣接介在する道路である公有地の一部
- (3) 一関市千厩町磐清水字上向26の一部、41の3の一部及びこれらの区域に隣接介在する道路、水路である公有地の一部並びに24の1に隣接する水路である公有地の一部



凡 例	
変更前字界	—●—●—●—
変更後字界	———
変更前字名	(○ ○ ○)
変更後字名	○ ○ ○
編入する区域	■

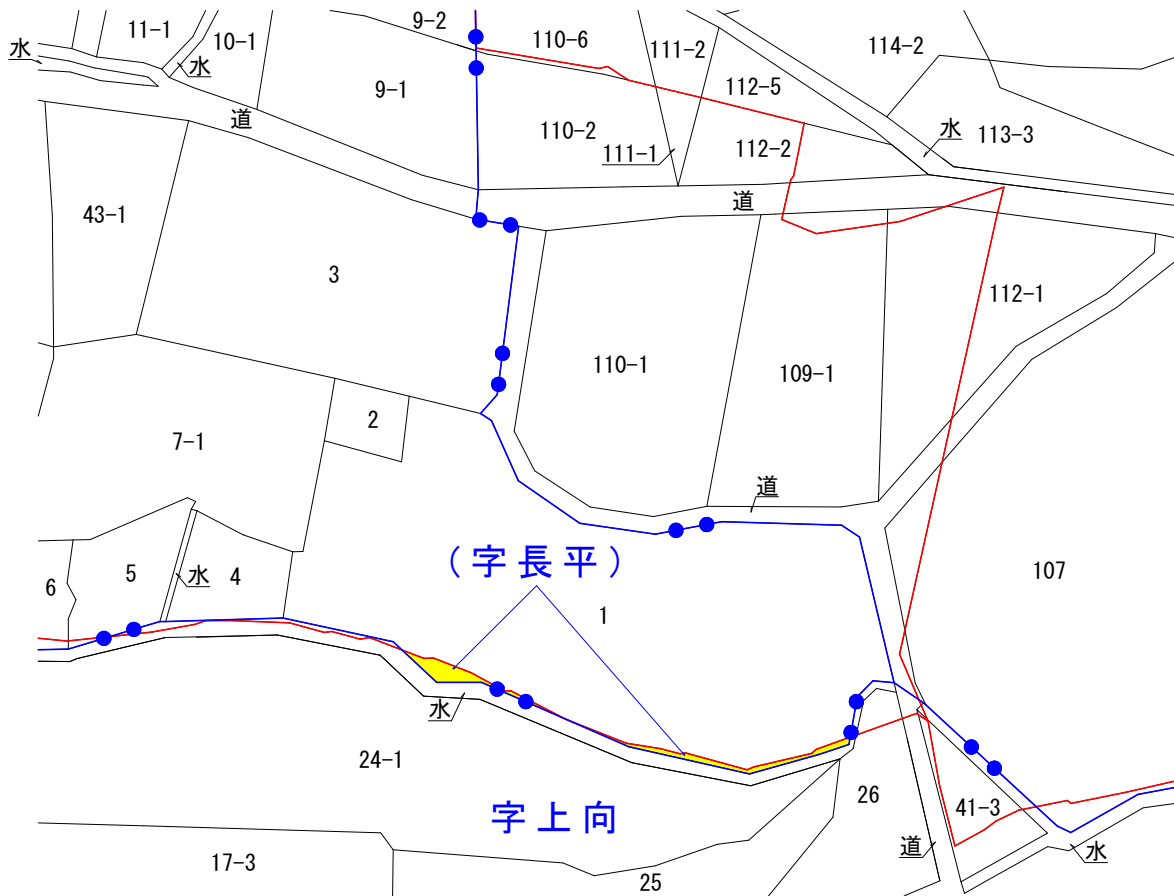
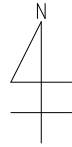
字区域変更図



- 3 一関市千厩町磐清水字上向に編入する区域
 - (1) 一関市千厩町磐清水字長平5の一部及び6の一部

凡 例	
変更前字界	—●—●—
変更後字界	—
変更前字名	(○○○)
変更後字名	○○○
編入する区域	■

字区域変更図

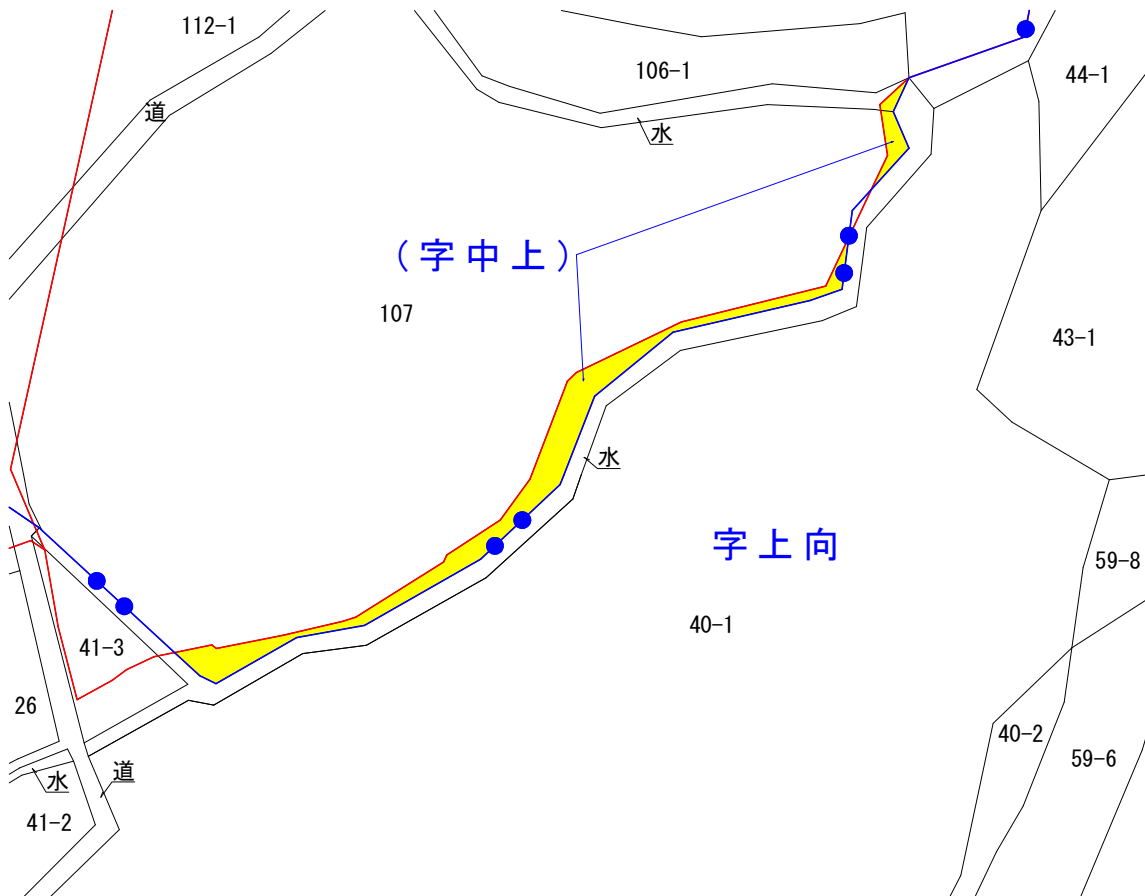
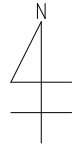


3 一関市千厩町磐清水字上向に編入する区域

(2) 一関市千厩町磐清水字長平 1 の一部

凡 例	
変更前字界	—●—●—
変更後字界	—
変更前字名	(○○○)
変更後字名	○○○
編入する区域	■

字区域変更図

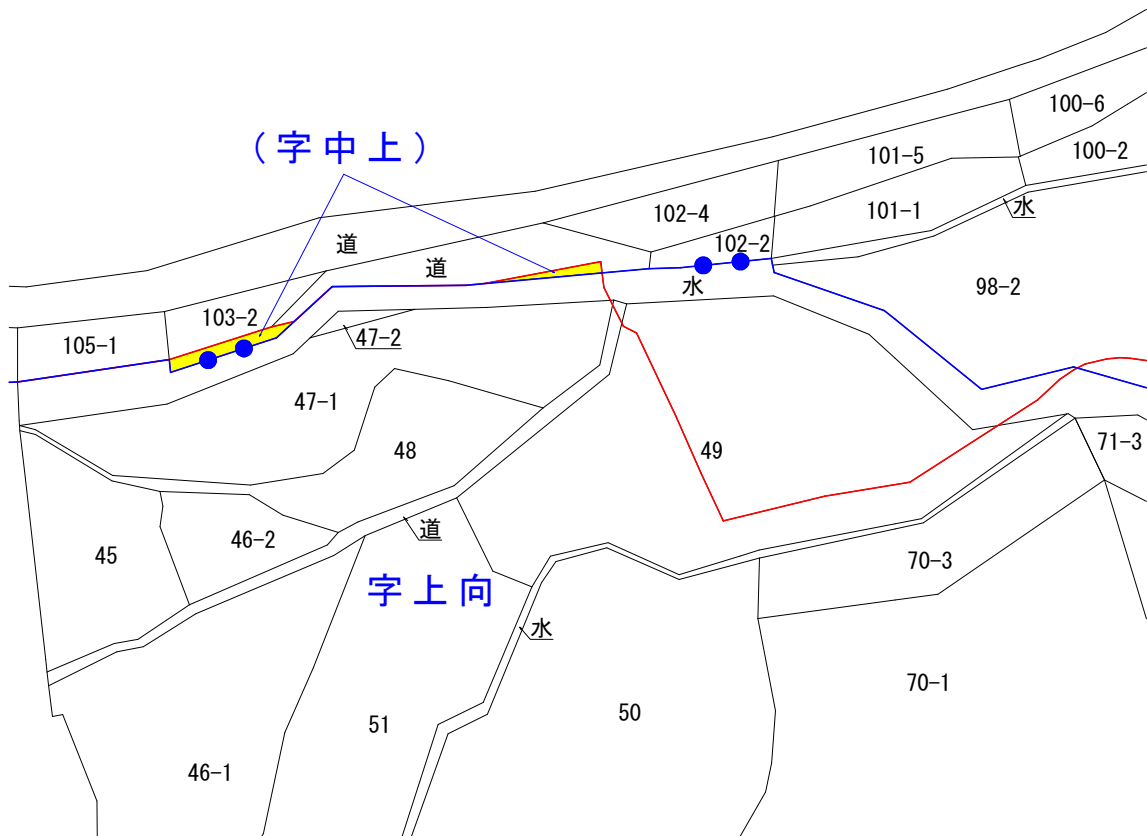
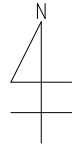


3 一関市千厩町磐清水字上向に編入する区域

(3) 一関市千厩町磐清水字中上107の一部及びこの区域に隣接する水路である公有地の一部

凡 例	
変更前字界	—●—●—
変更後字界	—
変更前字名	(○○○)
変更後字名	○○○
編入する区域	■

字区域変更図

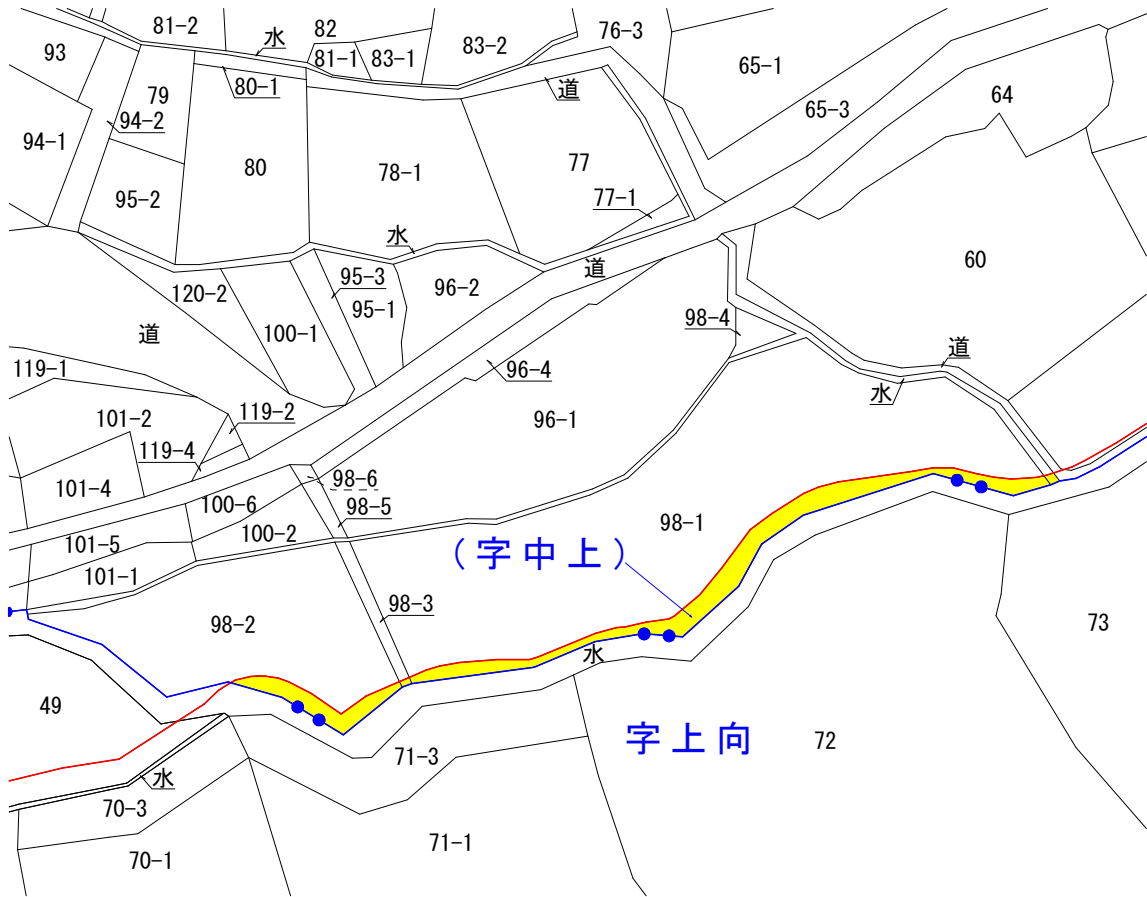
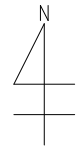


3 一関市千厩町磐清水字上向に編入する区域

- (4) 一関市千厩町磐清水字中上102の2、102の4、103の2に隣接する道路である公有地の一部

凡 例	
変更前字界	—●—●—
変更後字界	—
変更前字名	(○○○)
変更後字名	○○○
編入する区域	■

字区域変更図

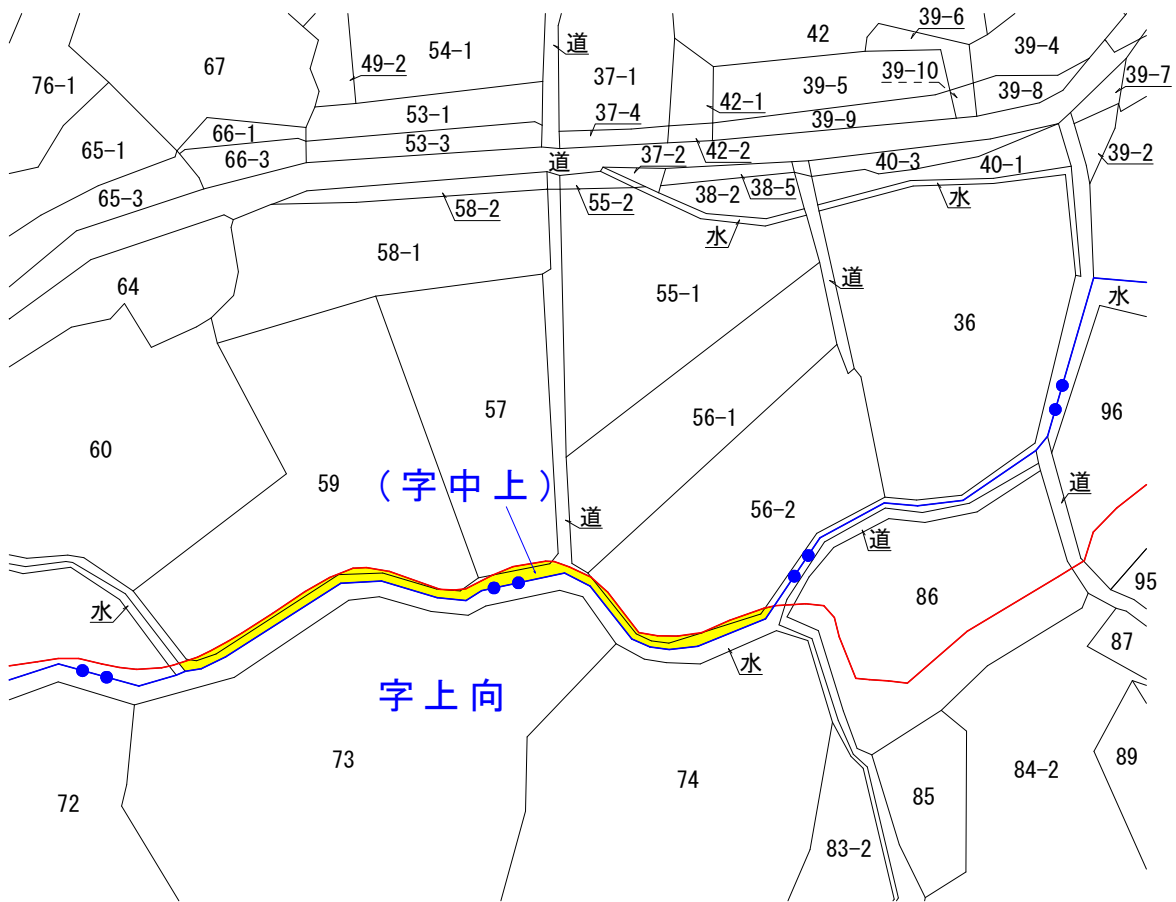
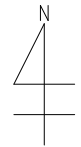


3 一関市千厩町磐清水字上向に編入する区域

- (5) 一関市千厩町磐清水字中上98の1の一部、98の2の一部、98の3の一部及びこれらの区域に隣接する水路である公有地の全部

凡 例	
変更前字界	—●—●—
変更後字界	—
変更前字名	(○○○)
変更後字名	○○○
編入する区域	■

字区域変更図

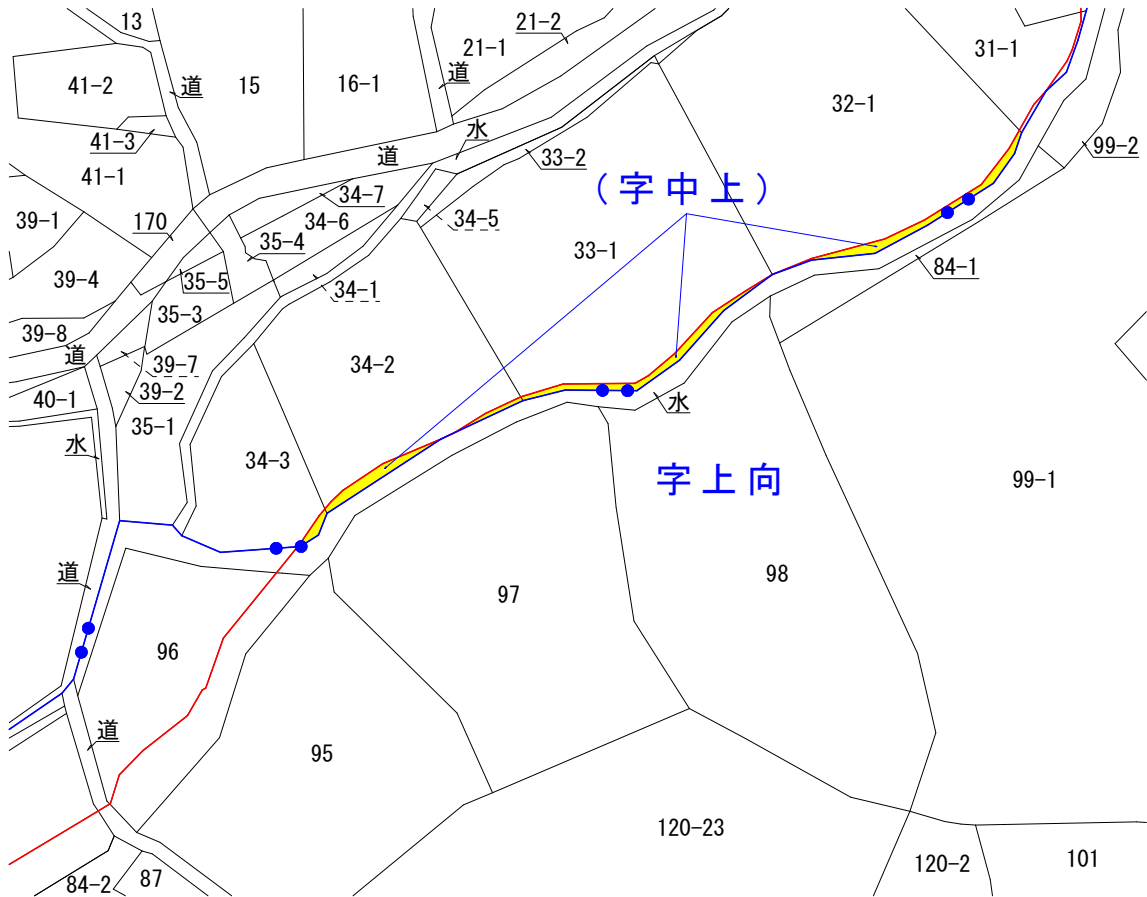
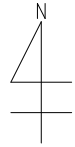


3 一関市千厩町磐清水字上向に編入する区域

(6) 一関市千厩町磐清水字中上56の2の一部、57の一部、59の一部及びこれらの区域に隣接する道路である公有地の一部

凡 例	
変更前字界	
変更後字界	
変更前字名	(○○○)
変更後字名	○○○
編入する区域	

字区域変更図

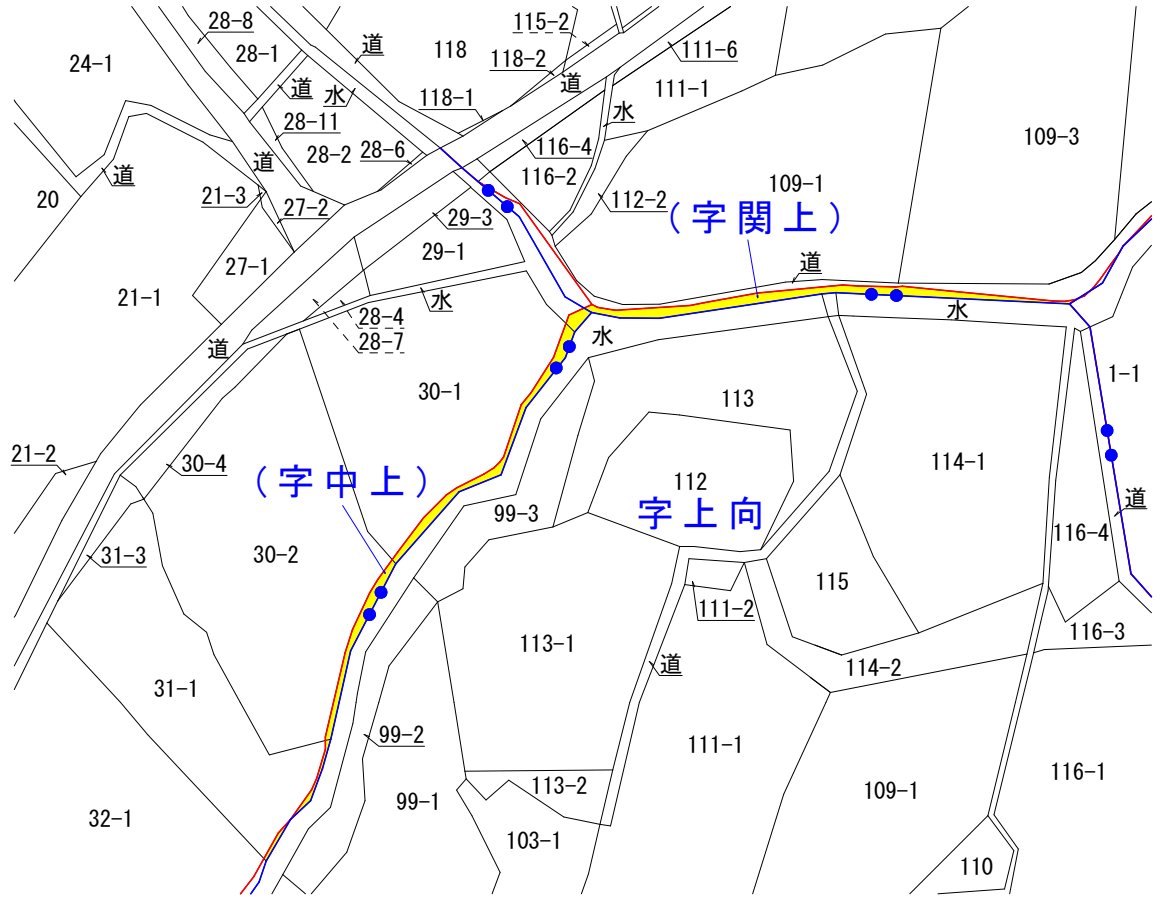
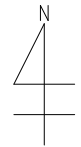


3 一関市千厩町磐清水字上向に編入する区域

- (7) 一関市千厩町磐清水字中上32の1の一部、33の1の一部、34の2の一部及び34の3の一部

凡 例	
変更前字界	—●—●—
変更後字界	—
変更前字名	(○○○○)
変更後字名	○○○○
編入する区域	■

字区域変更図

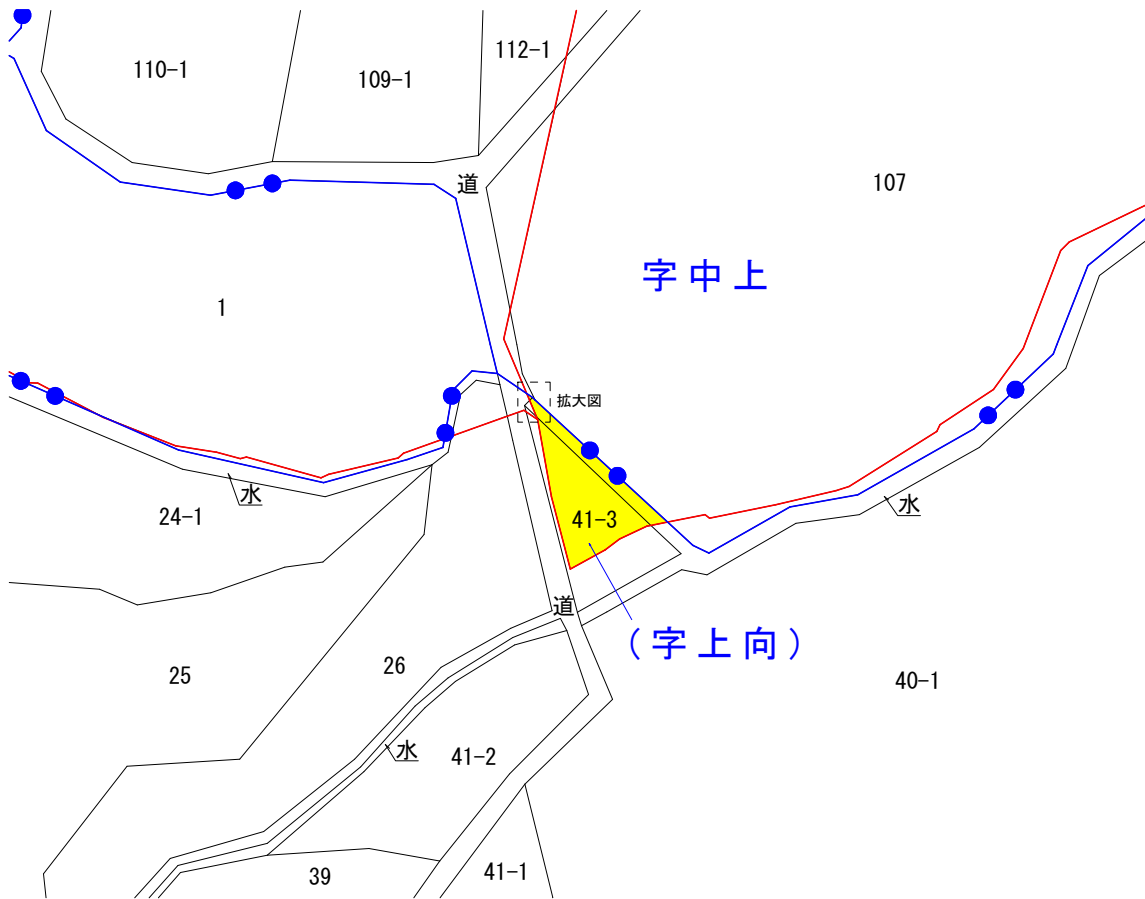
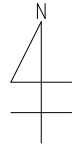


3 一関市千厩町磐清水字上向に編入する区域

- (8) 一関市千厩町磐清水字中上30の1の一部、30の2の一部、31の1の一部及びこれらの区域に隣接する水路である公有地の全部
- (9) 一関市千厩町磐清水字関上109の1、109の3に隣接する道路である公有地の一部

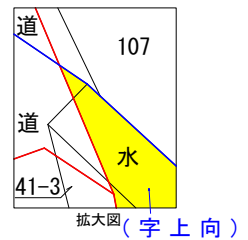
凡 例	
変更前字界	—●—●—
変更後字界	—
変更前字名	(○○○)
変更後字名	○○○
編入する区域	■

字区域変更図



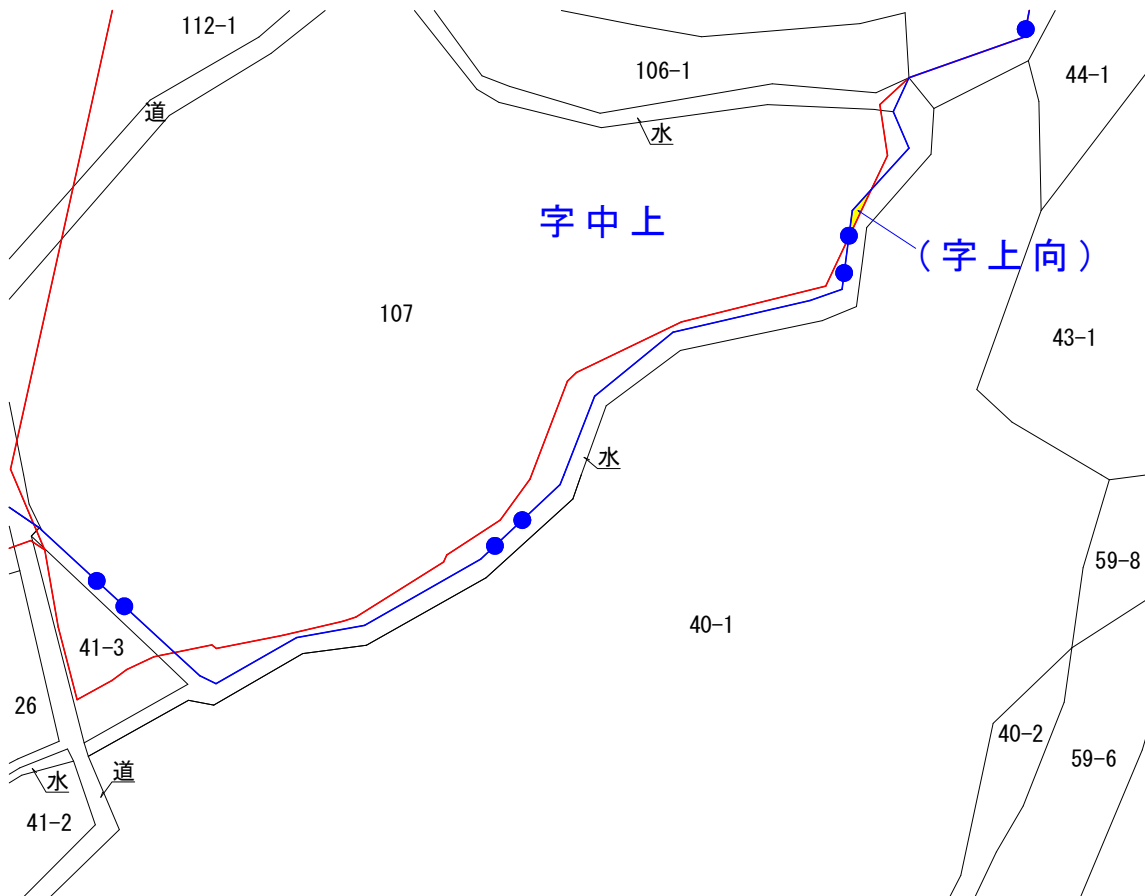
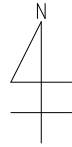
4 一関市千厩町磐清水字中上に編入する区域

- (1) 一関市千厩町磐清水字上向41の3の一部及びこの区域に隣接する道路、水路である公有地の一部



凡 例	
変更前字界	—●—●—
変更後字界	—
変更前字名	(○○○)
変更後字名	○○○
編入する区域	■

字区域変更図

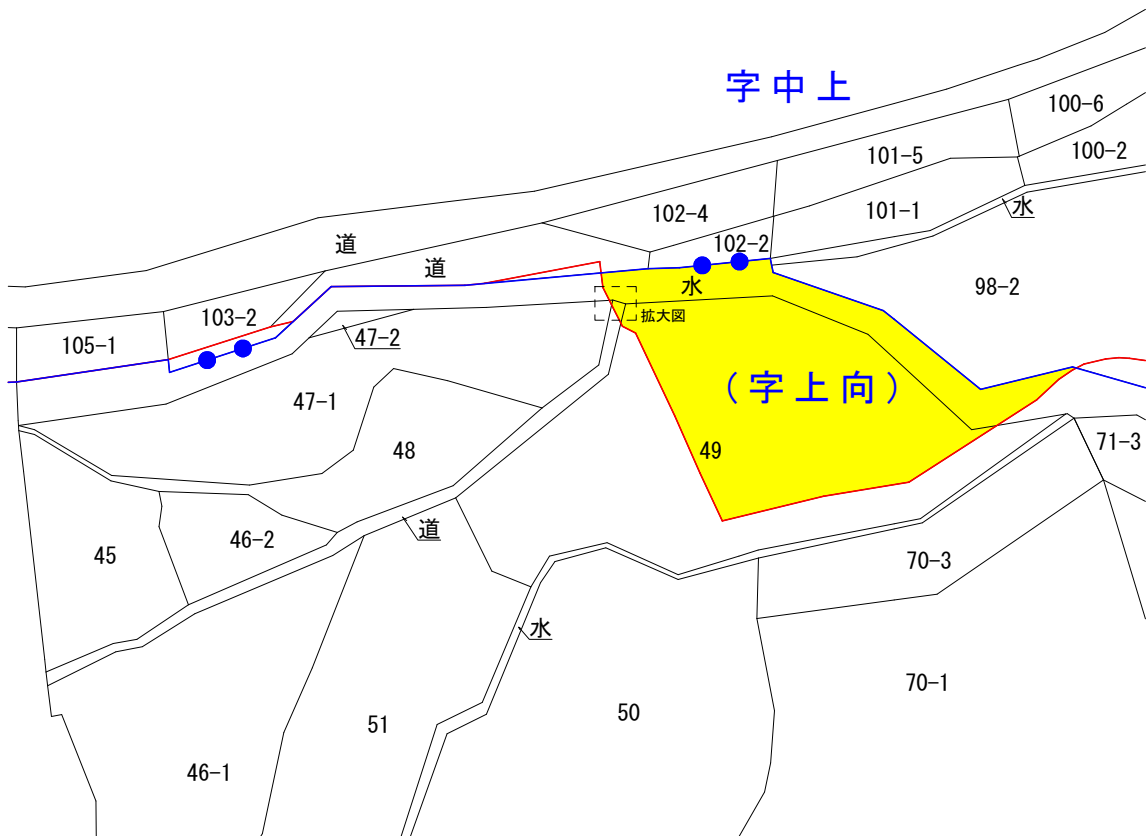
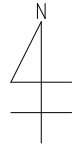


4 一関市千厩町磐清水字中上に編入する区域

(2) 一関市千厩町磐清水字上向40の1に隣接する水路である公有地の一部

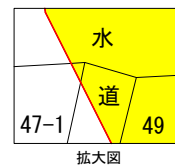
凡 例	
変更前字界	
変更後字界	
変更前字名	(○○○)
変更後字名	○○○
編入する区域	

字区域変更図



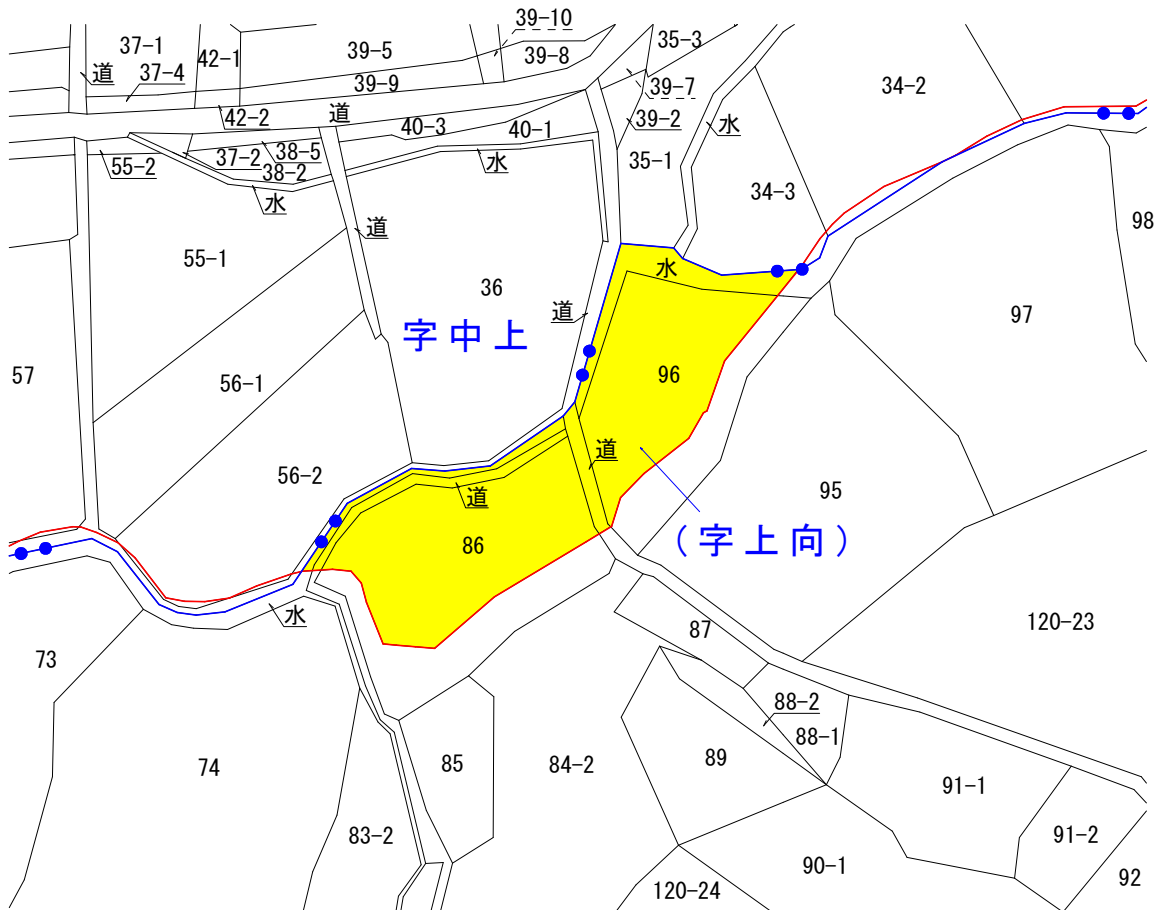
4 一関市千厩町磐清水字中上に編入する区域

- (3) 一関市千厩町磐清水字上向47の1の一部、49の一部及びこれらの区域に隣接介在する道路、水路である公有地の全部



凡 例	
変更前字界	—●—●—
変更後字界	—
変更前字名	(○○○)
変更後字名	○○○
編入する区域	■

字区域変更図

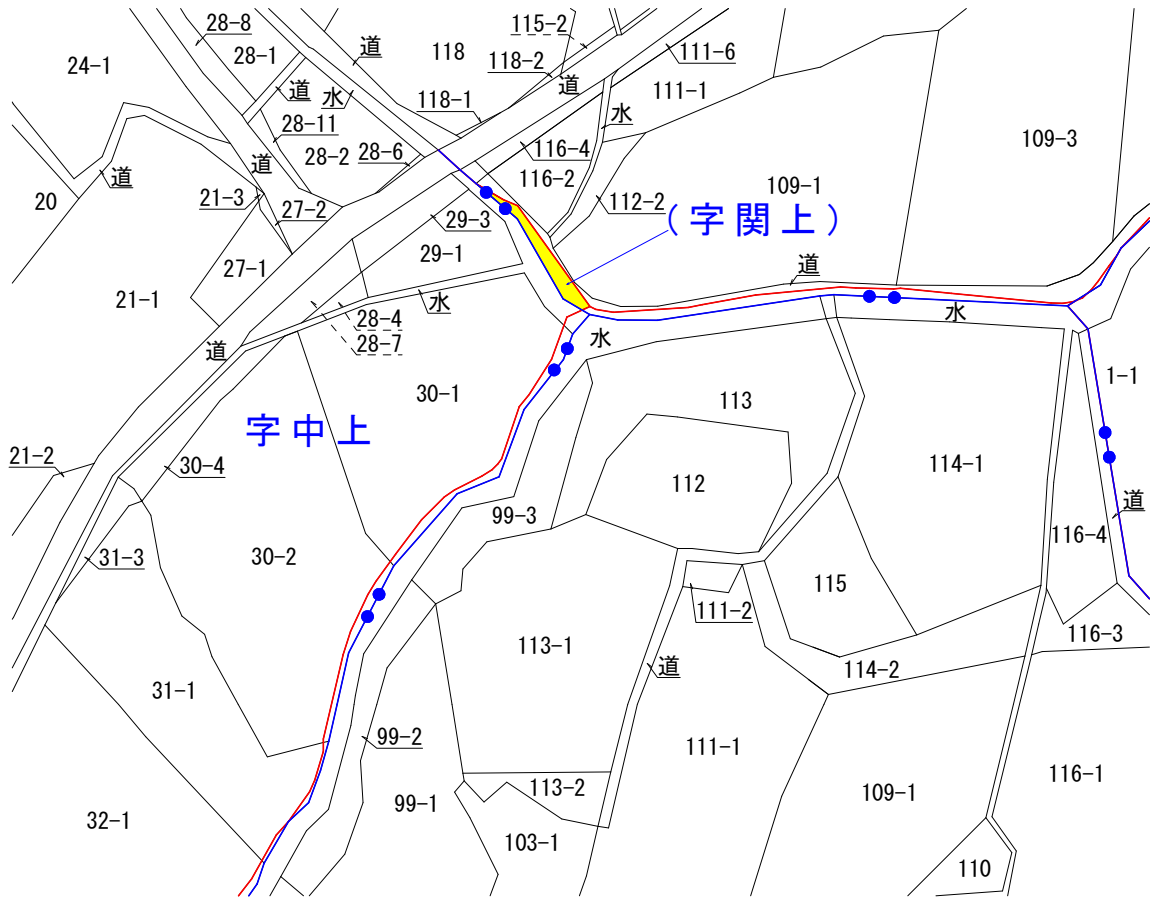
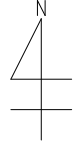


4 一関市千厩町磐清水字中上に編入する区域

- (4) 一関市千厩町磐清水字上向86の一部、96の一部及びこれらの区域に隣接介在する道路、水路である公有地の全部

凡 例	
変更前字界	—●—●—
変更後字界	—
変更前字名	(○○○)
変更後字名	○○○
編入する区域	■

字区域変更図

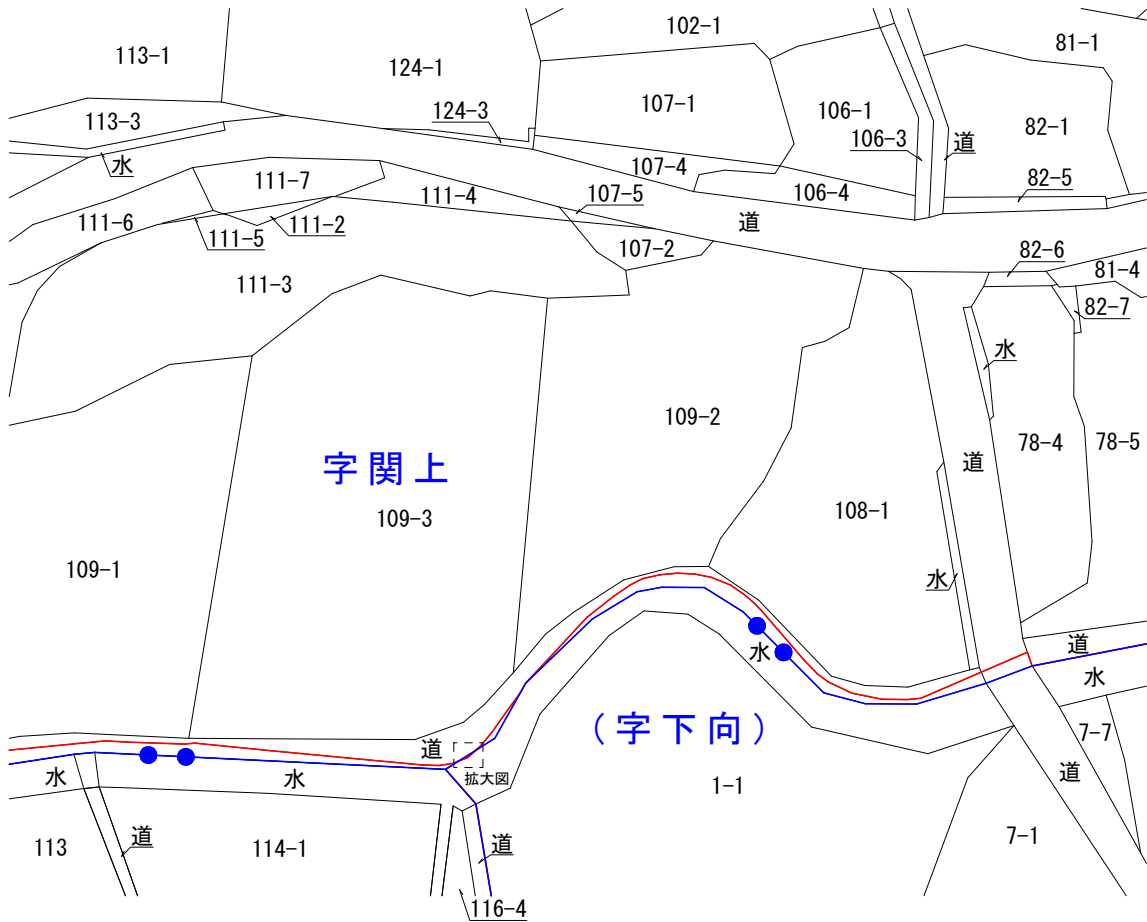


4 一関市千厩町磐清水字中上に編入する区域

- (5) 一関市千厩町磐清水字関上109の1、112の2、116の2に隣接する道路である公有地の一部

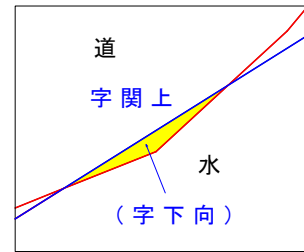
凡 例	
変更前字界	—●—●—
変更後字界	—
変更前字名	(○○○)
変更後字名	○○○
編入する区域	■

字区域変更図



5 一関市千厩町磐清水字関上に編入する区域

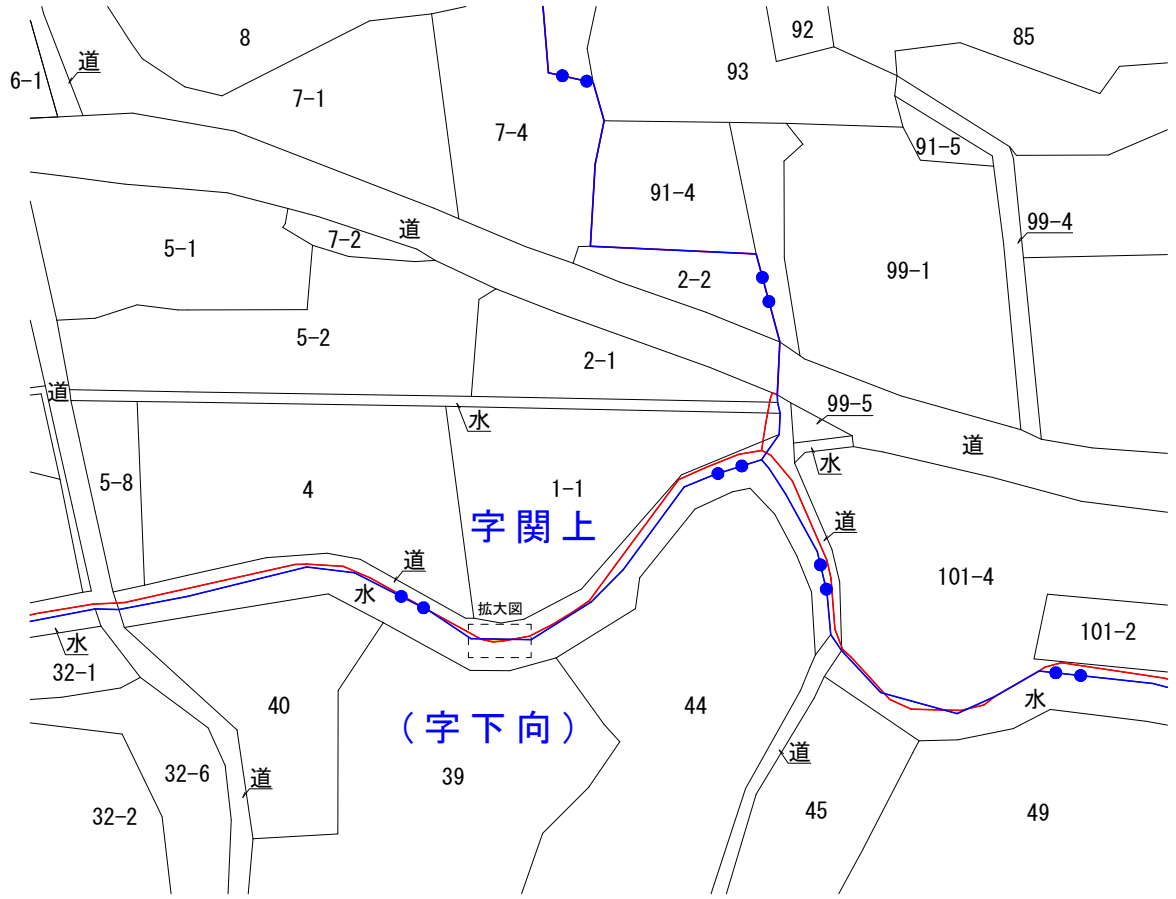
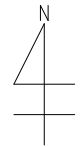
- (1) 一関市千厩町磐清水字下向1の1に隣接する水路である公有地の一部



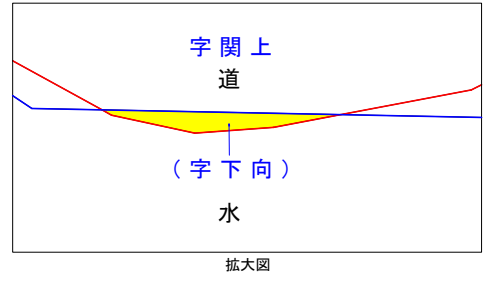
拡大図

凡 例	
変更前字界	—●—●—
変更後字界	—
変更前字名	(○○○)
変更後字名	○○○
編入する区域	■

字区域変更図

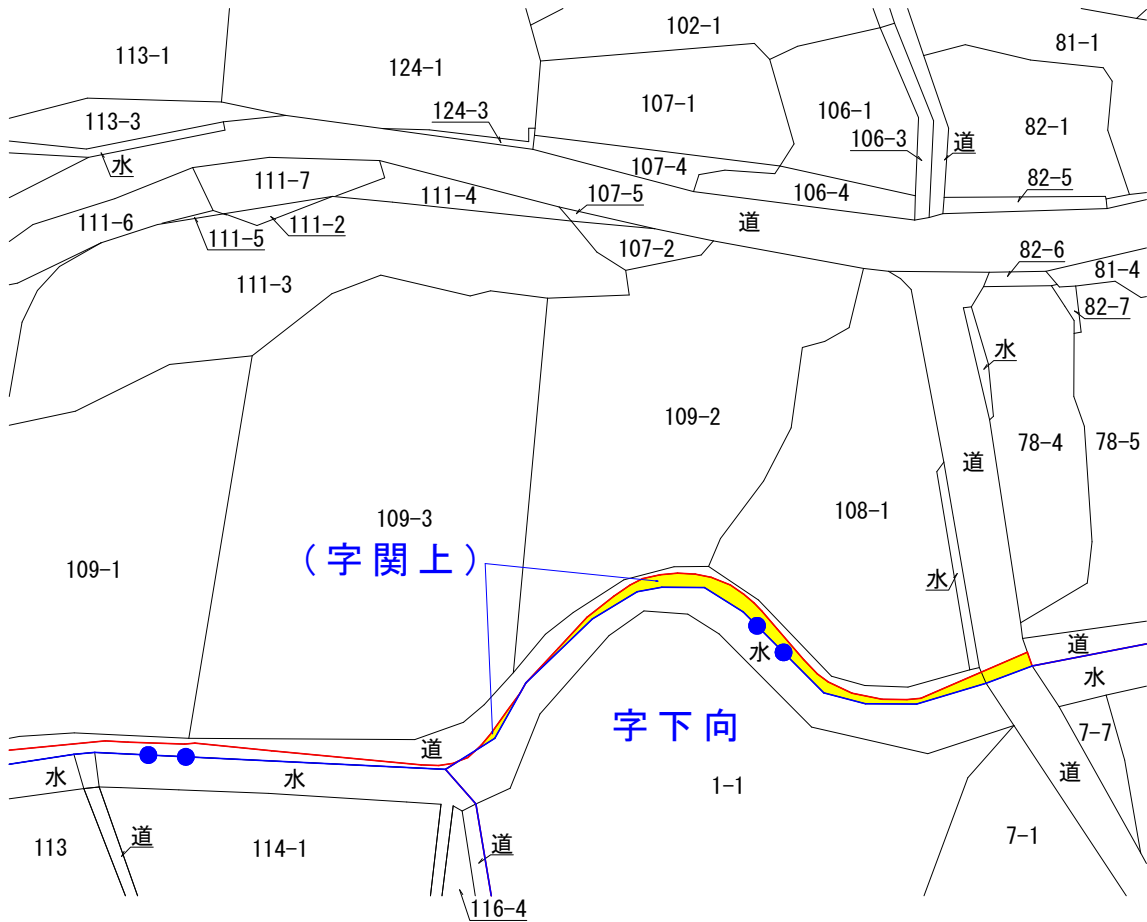
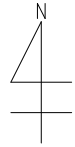


- 5 一関市千厩町磐清水字関上に編入する区域
- (2) 一関市千厩町磐清水字下向39に隣接する水路である公有地の一部



凡 例	
変更前字界	—●—●—
変更後字界	—
変更前字名	(○○○○)
変更後字名	○○○○
編入する区域	

字区域変更図

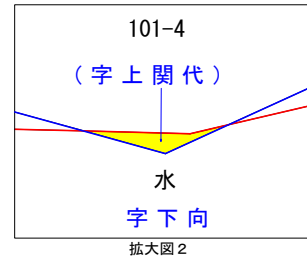
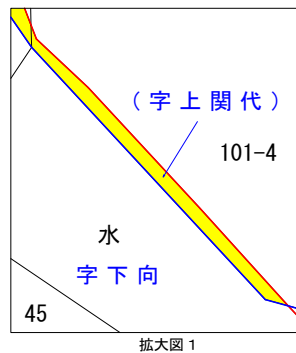
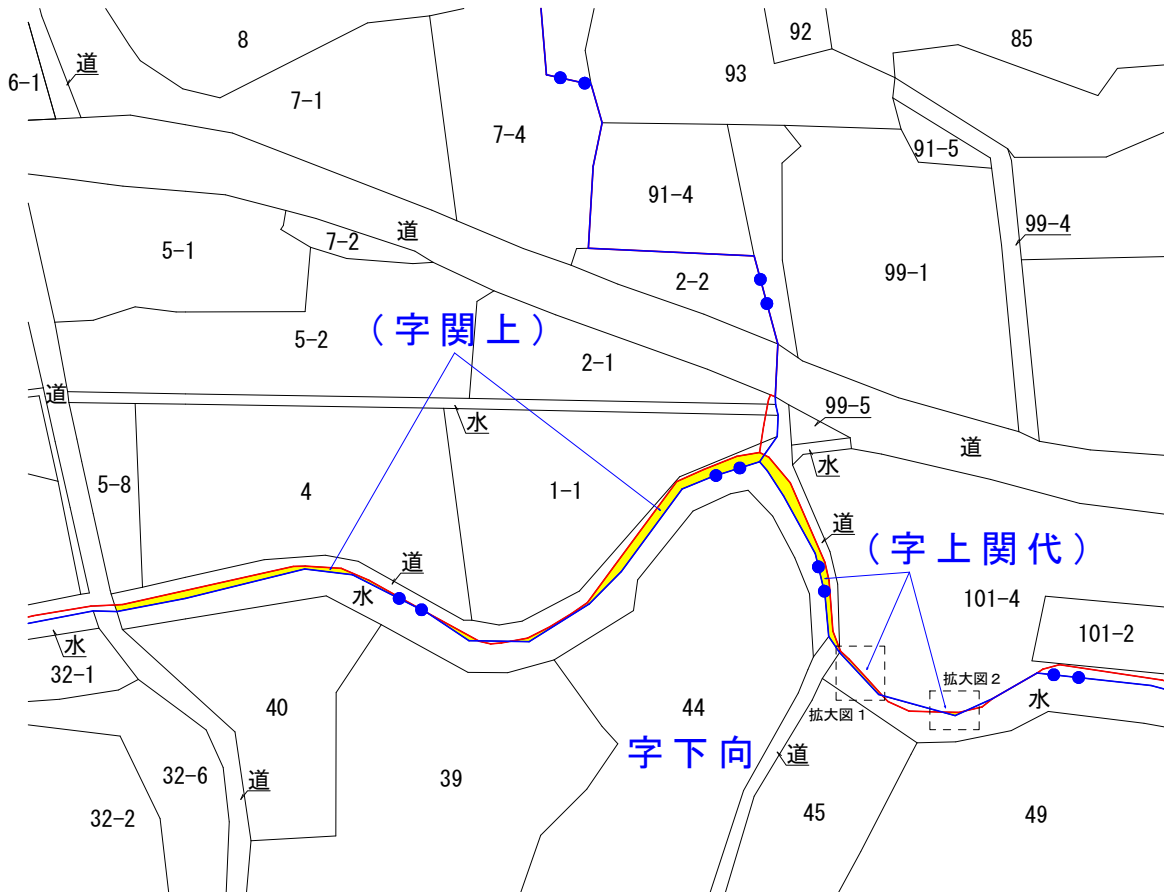
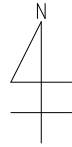


6 一関市千厩町磐清水字下向に編入する区域

- (1) 一関市千厩町磐清水字関上108の1、109の2、109の3に隣接する道路である公有地の一部及び78の4、78の5に隣接する道路である公有地の全部

凡 例	
変更前字界	—●—●—
変更後字界	—
変更前字名	(○○○)
変更後字名	○○○
編入する区域	■

字区域変更図

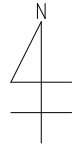


6 一関市千厩町磐清水字下向に編入する区域

- (3)一関市千厩町磐清水字関上1の1、4、5の8に隣接する道路である公有地の一部
- (4)一関市千厩町磐清水字上関代101の4の一部及び101の4に隣接する道路である公有地の一部

凡 例	
変更前字界	—●—●—
変更後字界	—
変更前字名	(○○○)
変更後字名	○○○
編入する区域	■

字区域変更図

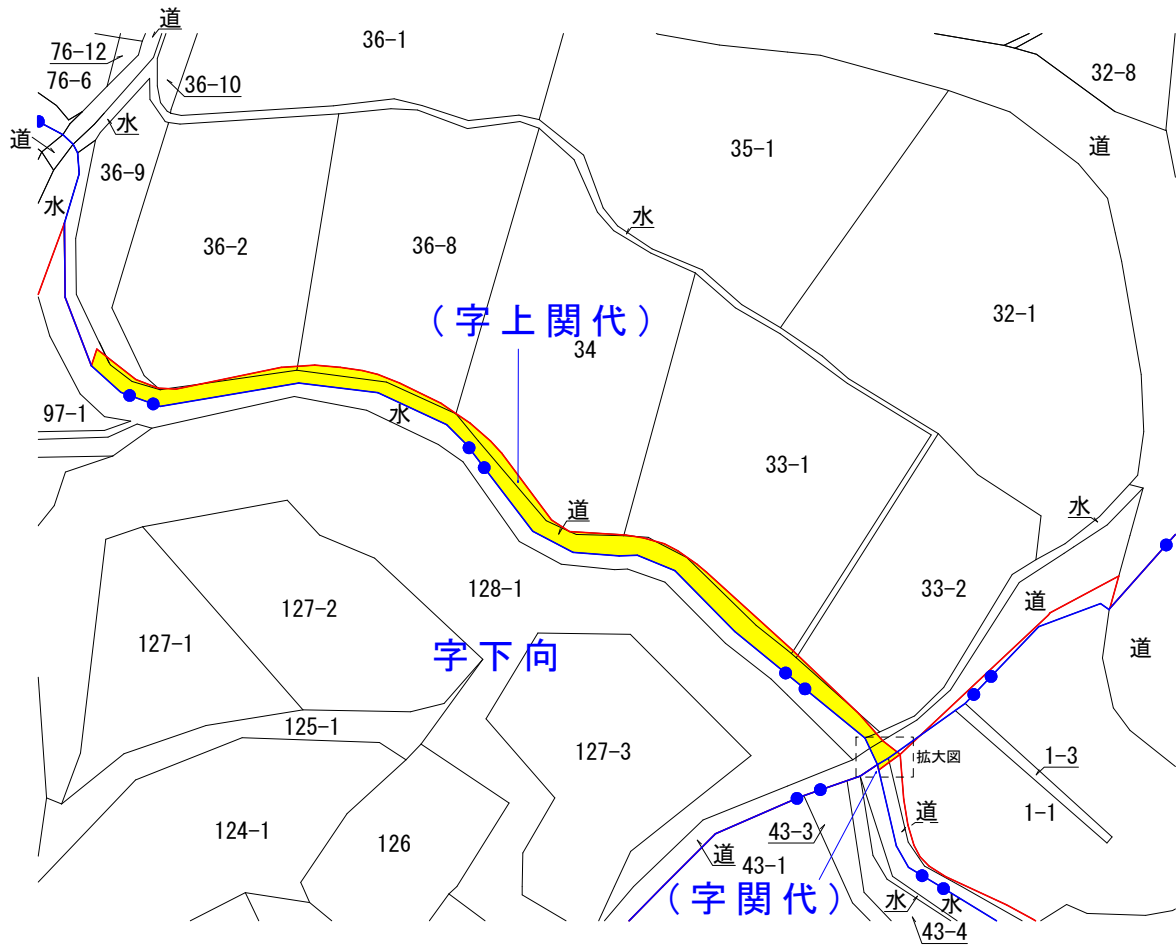
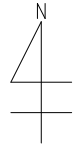


6 一関市千厩町磐清水字下向に編入する区域

- (5) 一関市千厩町磐清水字上関代101の1の一部、101の4の一部、103の一部、103の1の一部、104の2の一部及びこれらの区域に介在する道路である公有地の全部

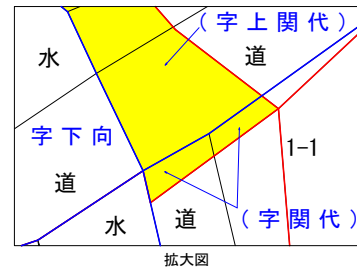
凡 例	
変更前字界	—●—●—
変更後字界	—
変更前字名	(○○○)
変更後字名	○○○
編入する区域	■

字区域変更図



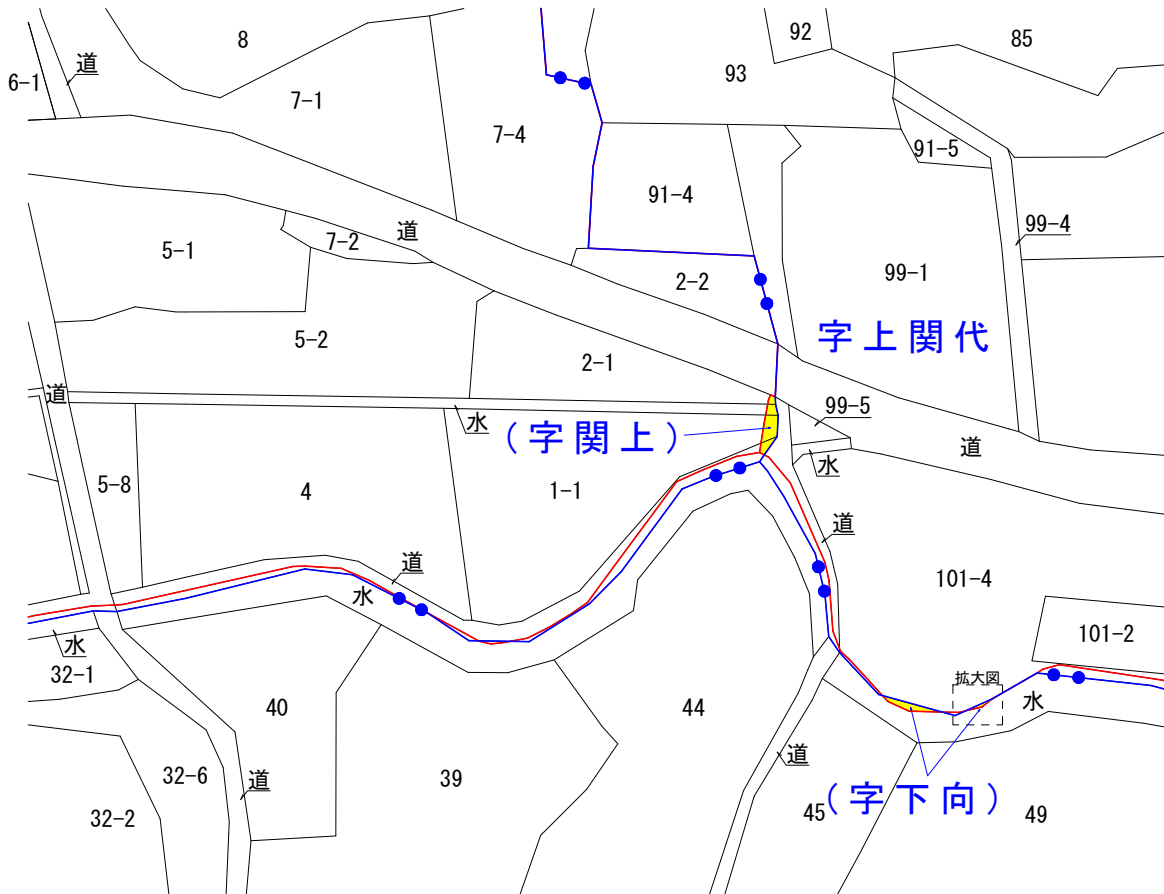
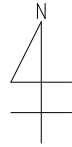
6 一関市千厩町磐清水字下向に編入する区域

- (6) 一関市千厩町磐清水字上関代33の1の一部、33の2の一部、34の一部、36の2の一部、36の8の一部、36の9の一部及びこれらの区域に隣接介在する道路、水路である公有地の一部
- (7) 一関市千厩町磐清水字関代1の1の一部及びこの区域に隣接する道路である公有地の全部



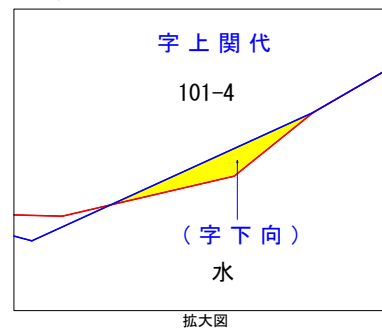
凡 例	
変更前字界	—●—●—
変更後字界	—
変更前字名	(○○○)
変更後字名	○○○
編入する区域	■

字区域変更図



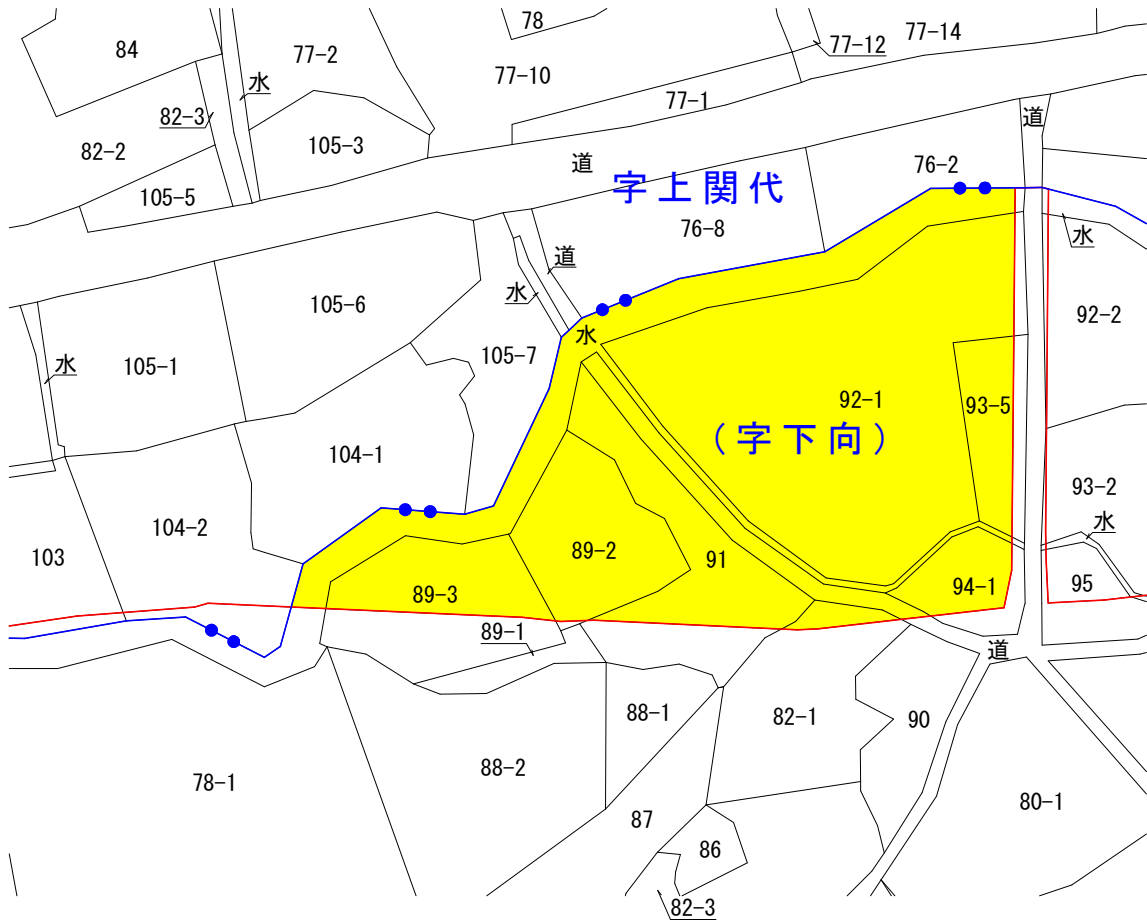
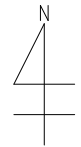
7 一関市千厩町磐清水字上関代に編入する区域

- (1) 一関市千厩町磐清水字関上1の1の一部、2の1の一部及びこれらの区域に隣接介在する道路、水路である公有地の一部
- (2) 一関市千厩町磐清水字下向45、49に隣接する水路である公有地の一部



凡 例	
変更前字界	—●—●—
変更後字界	—
変更前字名	(○○○)
変更後字名	○○○
編入する区域	■

字区域変更図

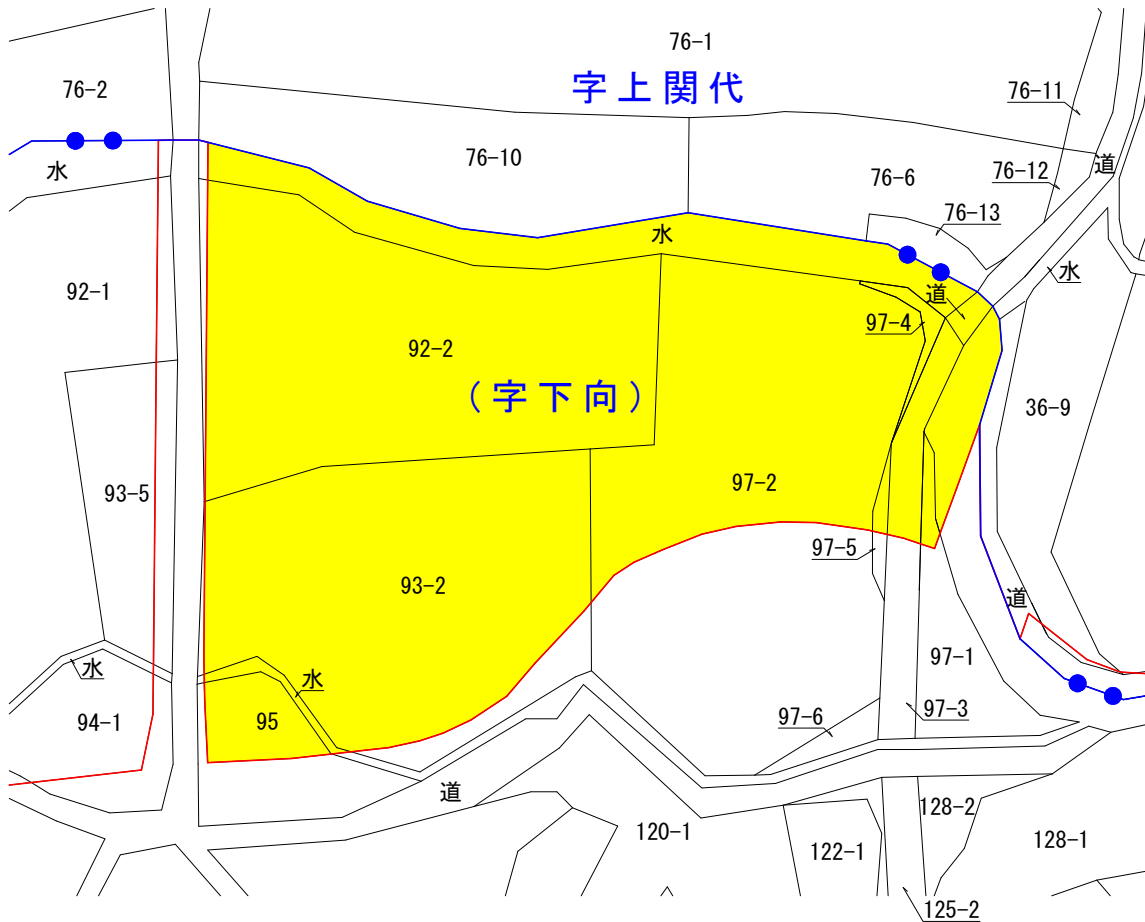


7 一関市千厩町磐清水字上関代に編入する区域

- (3) 一関市千厩町磐清水字下向82の1の一部、89の2の一部、89の3の一部、91の一部、92の1の一部、93の5の一部、94の1の一部及びこれらの区域に隣接在する道路、水路である公有地の全部

凡 例	
変更前字界	—●—●—
変更後字界	—
変更前字名	(○○○)
変更後字名	○○○
編入する区域	■

字区域変更図

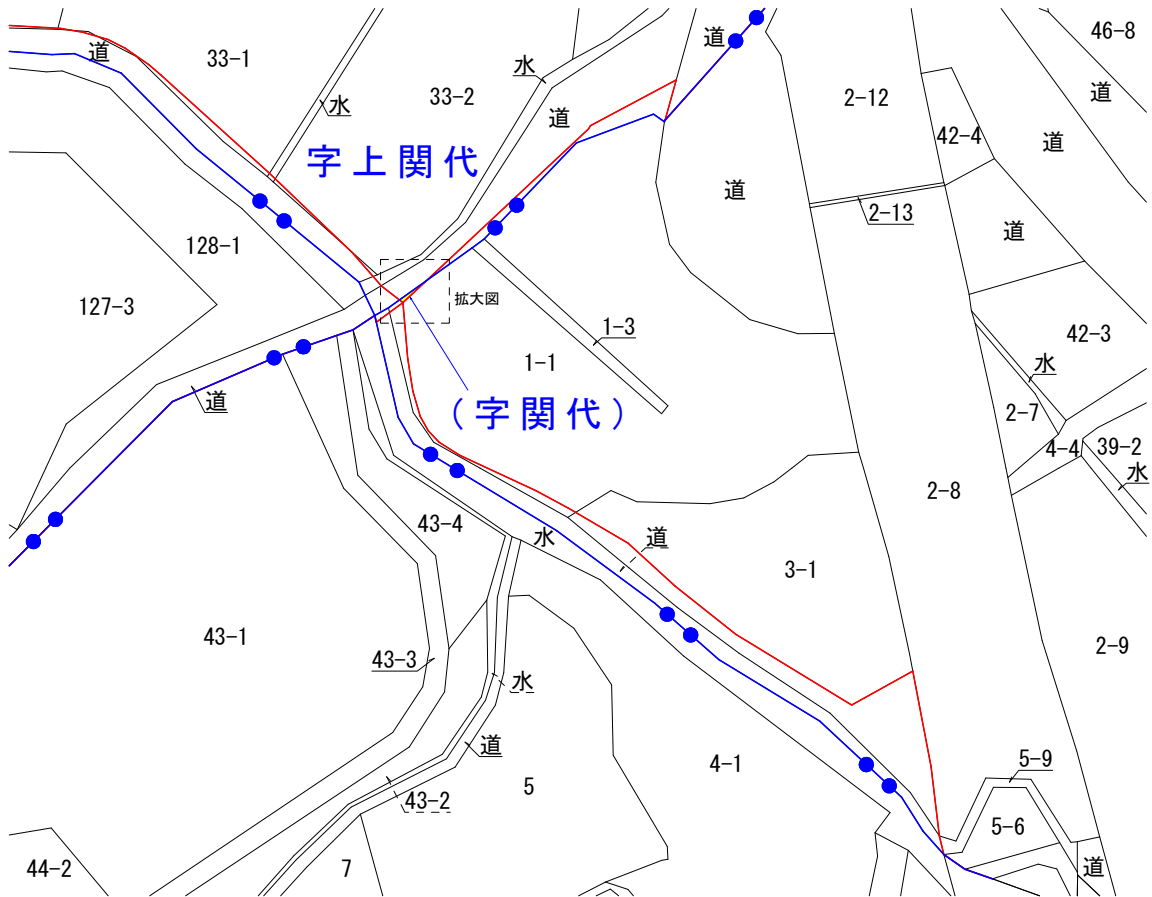
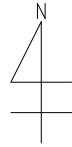


7 一関市千厩町磐清水字上関代に編入する区域

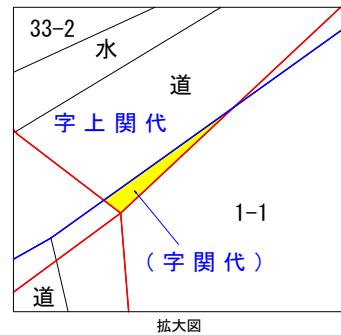
- (4) 一関市千厩町磐清水字下向92の2の一部、93の2の一部、95の一部、97の1の一部、97の2の一部、97の3の一部、97の4、97の5の一部及びこれらの区域に隣接介在する道路、水路である公有地の全部

凡 例	
変更前字界	—●—●—
変更後字界	—
変更前字名	(○○○○)
変更後字名	○○○○
編入する区域	■

字区域変更図

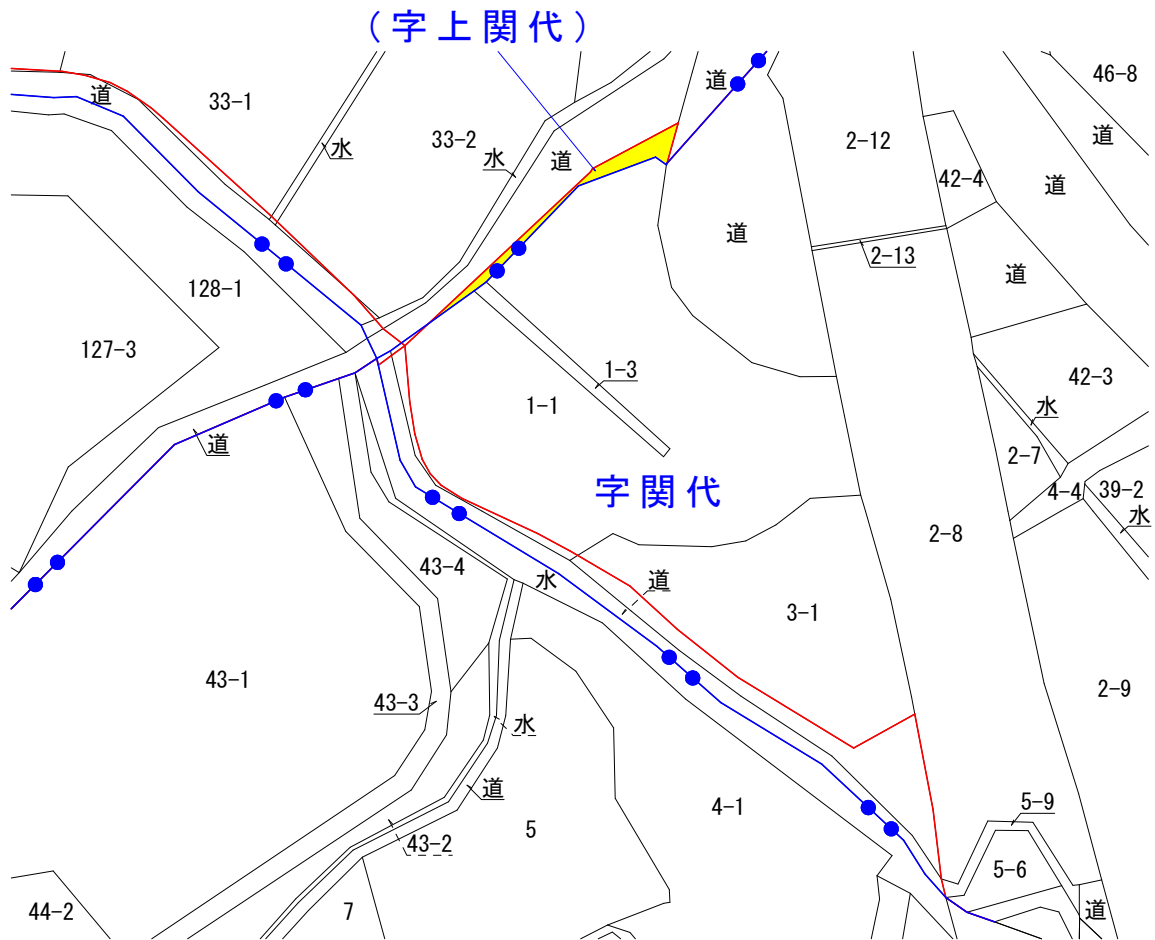
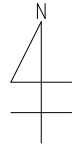


- 7 一関市千厩町磐清水字上関代に編入する区域
- (5) 一関市千厩町磐清水字関代1の1の一部



凡 例	
変更前字界	—●—●—
変更後字界	—
変更前字名	(○○○)
変更後字名	○○○
編入する区域	■

字区域変更図

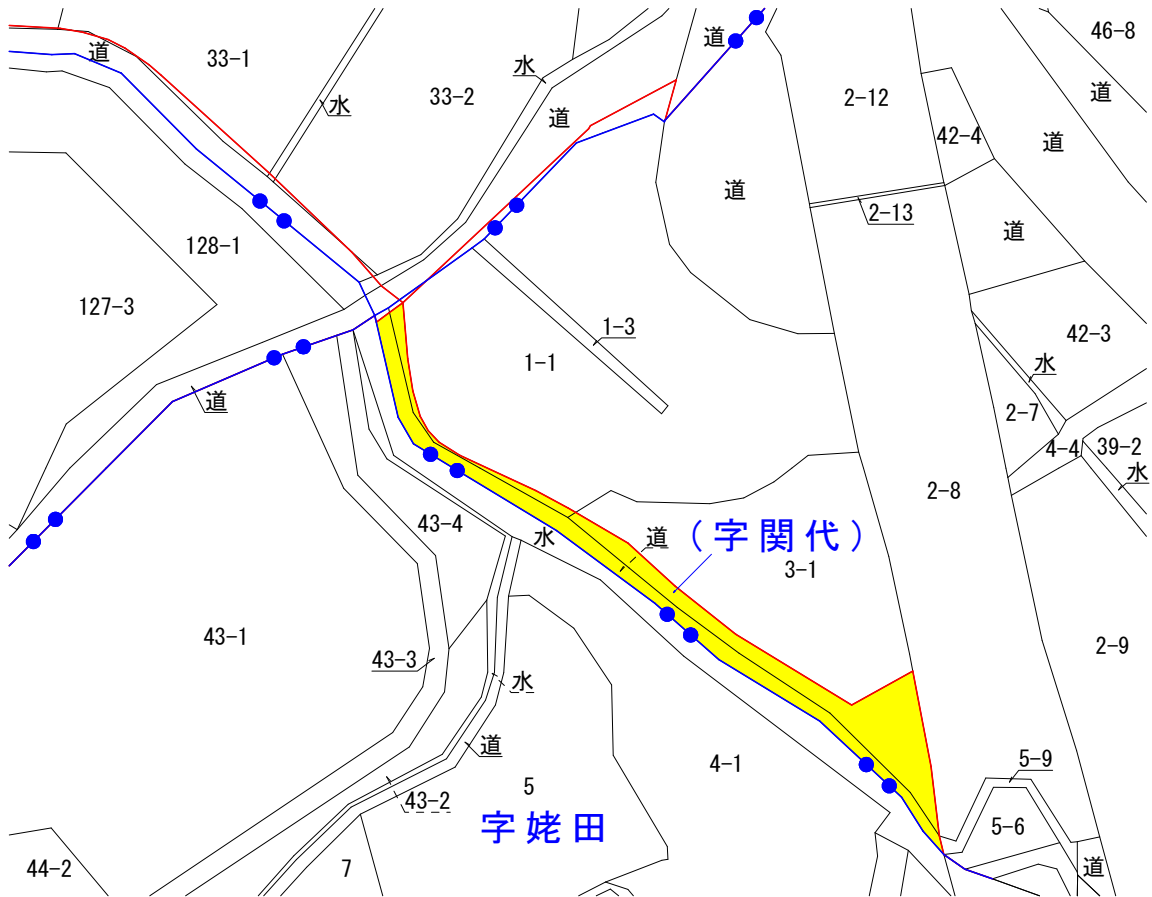


8 一関市千厩町磐清水字関代に編入する区域

一関市千厩町磐清水字関代1の1、1の3に隣接する字上関代の道路である公有地の一部

凡 例	
変更前字界	—●—●—
変更後字界	—
変更前字名	(○○○)
変更後字名	○○○
編入する区域	■

字区域変更図



9 一関市千厩町磐清水字姥田に編入する区域

一関市千厩町磐清水字関代1の1の一部、3の1の一部及びこれらの区域に隣接する道路である公有地の全部

凡 例	
変更前字界	
変更後字界	
変更前字名	(○ ○ ○)
変更後字名	○ ○ ○
編入する区域	

議案第 83 号

令和 3 年度一関市水道事業会計未処分利益剰余金の処分について

地方公営企業法（昭和27年法律第292号）第32条第 2 項の規定により、令和 3 年度一関市水道事業会計未処分利益剰余金を別紙のとおり処分することについて、議会の議決を求める。

令和 4 年 8 月 30 日提出

一関市長 佐 藤 善 仁

別紙

令和3年度一関市水道事業剰余金処分計算書

(単位：円)

	資本金	資本剰余金	未処分利益剰余金
当年度末残高	11,227,825,249	13,140,793	768,287,488
議会の議決による処分額	231,314,596	0	△768,287,488
建設改良積立金への積立て	0	0	△536,972,892
自己資本金への組入れ	231,314,596	0	△231,314,596
処分後残高	11,459,139,845	13,140,793	0

議案第 84 号

令和 3 年度一関市工業用水道事業会計未処分利益剰余金の処分について

地方公営企業法（昭和27年法律第292号）第32条第 2 項の規定により、令和 3 年度一関市工業用水道事業会計未処分利益剰余金を別紙のとおり処分することについて、議会の議決を求める。

令和 4 年 8 月 30 日提出

一関市長 佐 藤 善 仁

別紙

令和3年度一関市工業用水道事業剰余金処分計算書

(単位：円)

	資本金	資本剰余金	未処分利益剰余金
当年度末残高	97,988,877	338,531	16,320,975
議会の議決による処分額	0	0	△16,320,975
建設改良積立金への積立て	0	0	△16,320,975
処分後残高	97,988,877	338,531	0

議案第 85 号

令和 3 年度一関市下水道事業会計未処分利益剰余金の処分について

地方公営企業法（昭和27年法律第292号）第32条第 2 項の規定により、令和 3 年度一関市下水道事業会計未処分利益剰余金を別紙のとおり処分することについて、議会の議決を求める。

令和 4 年 8 月 30 日提出

一関市長 佐 藤 善 仁

別紙

令和3年度一関市下水道事業剰余金処分計算書

(単位：円)

	資本金	資本剰余金	未処分利益剰余金
当年度末残高	4,657,166,567	278,551,619	480,911,733
議会の議決による処分額	124,454,378	0	△ 332,595,202
減債積立金への積立て	0	0	△ 208,140,824
自己資本金への組入れ	124,454,378	0	△ 124,454,378
処分後残高	4,781,620,945	278,551,619	148,316,531