

# 令和5年度第2回一関市廃棄物減量等推進審議会

日時 令和6年1月25日(木)  
午後1時30分から午後3時  
場所 一関市役所会議室棟 第2会議室

## ～ 次 第 ～

1 開 会

2 あいさつ

3 副会長互選

4 協 議

一般廃棄物減量基本計画の進捗状況について

5 その他

6 閉 会

一関市廃棄物減量等推進審議会委員名簿

任期：令和5年4月1日～令和7年3月31日

氏名	ふりがな	備考
佐藤和久	さとう かずひさ	
小坂和廣	こさか かずひろ	
狩野勝彦	かの かつひこ	
小野寺真澄	おのでら ますみ	
兜千尋	かぶと ちひろ	
菅原寿基	すがわら ひさもと	
橋本華恵	はしもと はなえ	
吉川真理子	よしかわ まりこ	
千葉耕三	ちば こうぞう	
千葉あけみ	ちば あけみ	
佐藤文橘	さとう ぶんきち	
須藤章	すとう あきら	
三浦友子	みうら ともこ	
菅原幸子	すがわら さちこ	
千葉幸子	ちば さちこ	

(敬称略)

# 一般廃棄物減量基本計画の進捗状況について

## 目 次

1. 廃棄物の排出実績
  - 1 廃棄物の排出実績
  
2. 排出量等の分析
  - 1 総排出量の内訳
  - 2 資源化量の内訳
  - 3 一人1日あたりの排出量
  - 4 分析結果
  - 5 課題
  
3. 市が実施した減量化に関する取組の状況
  - 1 有価物集団回収事業の状況
  - 2 古着イベント回収事業の状況
  - 3 使用済み小型家電イベント回収事業の状況
  - 4 生ごみ減量機器購入補助金の状況
  - 5 その他の取組の状況

## SUSTAINABLE DEVELOPMENT GOALS



## 1. 廃棄物の排出実績

### 1 廃棄物の排出実績

平成 30 年度から令和 4 年度までの一般廃棄物の「総排出量」は減少傾向となっていますが、「一人 1 日あたりの排出量」「リサイクル率」は横ばいとなっています。

また、「一人 1 日あたりの排出量」は目標値に至りませんでした。また、「リサイクル率」は目標値に至り、達成となりました。

表 1 排出実績

	H30	R 元	R 2	R 3	R 4
一人 1 日あたりの排出量 (g)	828	830	822	832	831
(計画の目標) (g)	797	780	760	746	822
リサイクル率 (%)	16.8	16.0	16.8	17.0	16.9
(計画の目標) (%)	16.5	16.8	17.1	17.4	16.8
総排出量 (トン)	35,607	35,189	34,164	34,020	33,438
資源化量 (トン)	5,991	5,628	5,741	5,773	5,662
人口 (10 月 1 日) (人)	117,814	115,822	113,877	112,049	110,176

出典：一般廃棄物処理事業実態調査結果（国庫補助の対象となる災害廃棄物処理量を除く）

※令和 4 年度分は速報値（以下同じ）

※四捨五入の関係で合計の数値と各項目の計数の合計値が一致しない場合がある（以下同じ）

※一人 1 日あたりの排出量（グラム）＝総排出量（トン）÷人口÷365 日（R 元は 366 日）×1,000,000

※リサイクル率  
＝資源化量÷総排出量×100

※スーパー等による資源物の店頭回収量は含まれていない。

## 2. 排出量等の分析

### 1 総排出量の内訳

- (1) 「家庭系廃棄物①」の排出量は、減少傾向となっています。
- (2) 「事業系廃棄物②」の排出量は、減少傾向となっています。
- (3) 「集団回収+単独事業③」の排出量は、令和3年度と比較するとやや減少しています。

表2 総排出量の内訳

(トン)

	H30	R元	R2	R3	R4	前年度からの増減率
家庭系廃棄物…①	24,481	24,264	24,280	24,145	23,753	-1.62%
可燃物	19,843	19,754	19,653	19,551	19,278	-1.40%
計画収集(可燃)	18,587	18,502	18,254	18,082	17,748	-1.85%
直接搬入(可燃)	1,256	1,252	1,399	1,469	1,530	4.15%
不燃物	1,364	1,361	1,489	1,465	1,430	-2.39%
計画収集(不燃)	1,128	1,109	1,233	1,202	1,164	-3.16%
直接搬入(不燃)	236	252	256	263	266	1.14%
粗大ごみ	367	415	420	437	419	-4.12%
資源物	2,882	2,709	2,675	2,600	2,577	-0.88%
缶	235	219	235	222	208	-6.31%
びん	859	816	798	768	748	-2.60%
ペットボトル	216	204	203	212	214	0.94%
プラスチック製容器包装	430	417	422	430	436	1.40%
白色トレイ	2	3	3	2	3	50.00%
紙類	1,140	1,050	1,006	958	959	0.10%
使用済小型家電(ボックスにより回収した資源)	※ 不燃物に計上		8	8	9	12.50%
その他(災害、一斉清掃など)	25	25	43	92	49	-46.74%
事業系廃棄物…②	9,359	9,244	8,490	8,368	8,221	-1.76%
可燃物	9,214	9,028	8,268	8,204	8,033	-2.08%
不燃物	-	-	-	-	-	-
資源物	106	186	168	158	183	15.82%
その他(災害、不法投棄など)	39	30	54	6	5	-16.67%
集団回収+単独事業…③	1,767	1,681	1,394	1,507	1,464	-2.85%
有価物集団回収事業	1,739	1,649	1,374	1,475	1,435	-2.71%
古着イベント回収事業	21	24	6	25	22	-12.00%
使用済小型家電イベント回収事業	7	8	14	7	7	0.00%
その他(オフィス古紙リサイクル関(紙))	-	-	-	-	-	-
総排出量(①+②+③)	35,607	35,189	34,164	34,020	33,438	-1.71%

## 2 資源化量の内訳

- (1) 「組合施設等での資源化量 (A)」は、令和3年度と比較するとやや減少しています。  
 (2) 「集団回収+単独事業での資源化量 (B)」は、令和3年度と比較するとやや減少しています。

表3 資源化量の内訳

(トン)

	H30	R元	R2	R3	R4	前年度からの増減率
組合施設等での資源化量…A						
直接資源化量+中間処理後再生利用量	4,224	3,947	4,347	4,266	4,198	-1.59%
清掃センターでの資源化量	4,224	3,850	4,188	4,156	4,062	-2.26%
紙類	1,241	1,241	1,113	1,050	1,053	0.29%
紙パック	6	43	6	6	6	0.00%
金属類	732	512	813	806	735	-8.81%
ガラス類	919	652	806	811	803	-0.99%
ペットボトル	204	204	187	198	196	-1.01%
白色トレイ	2	2	2	2	2	0.00%
容器包装プラスチック	263	203	323	330	344	4.24%
プラスチック類 ※タイヤ	32	32	23	30	31	3.33%
焼却灰・飛灰のセメント原料化	816	930	907	915	884	-3.39%
その他 (使用済小型家電)	9	31	8	8	8	0.00%
その他	-	97	159	110	136	23.64%
市役所での紙リサイクル	-	97	114	110	136	23.64%
災害廃棄物処理 (治水河川課分)	-	-	45	-	-	-
集団回収+単独事業での資源化量…B	1,767	1,681	1,394	1,507	1,464	-2.85%
有価物集団回収事業	1,739	1,649	1,374	1,475	1,435	-2.71%
古紙類	1,555	1,461	1,192	1,291	1,270	-1.63%
金属類	109	120	113	123	111	-9.76%
びん類	75	68	39	26	16	-38.46%
ペットボトル	-	-	30	35	38	8.57%
古着イベント回収事業	21	24	6	25	22	-12.00%
使用済小型家電イベント回収事業	7	8	14	7	7	0.00%
その他 (オフィス古紙リサイクル関(紙))	-	-	-	-	-	-
資源化量 (A+B)	5,991	5,628	5,741	5,773	5,662	-1.92%
交付団体数 (実団体数)	331	330	332	300	295	-1.67%

### 3 一人1日あたりの排出量

---

- (1) 「家庭系廃棄物」の排出量は、増加傾向にあります。
- (2) 「事業系廃棄物」の排出量は、減少傾向にあります。
- (3) 「集団回収+単独事業」の排出量は、横ばいとなっています。

表4 年度毎の目標値と実績

	H30	R元	R2	R3	R4
目標値 (g)	797	780	760	746	822
実績 (g)	828	830	822	832	831
(内訳)					
家庭系廃棄物 (g)	569	572	584	590	591
事業系廃棄物 (g)	218	218	204	205	204
集団回収+単独事業 (g)	41	40	34	37	36

## 4 分析結果

---

分析の結果、廃棄物の排出量は以下の傾向があります。

- (1) 家庭系廃棄物  
総排出量：可燃物、資源物は毎年度減少。  
一人1日あたりの排出量：可燃物（直接搬入）、不燃物（直接搬入）は増加傾向。
- (2) 事業系廃棄物  
総排出量：可燃物は毎年度減少。  
一人1日あたりの排出量：可燃物は減少傾向。
- (3) 集団回収+単独事業  
総排出量：令和3年度は増加したが、令和4年度は減少。  
一人1日あたりの排出量：令和3年度は増加したが、令和4年度は減少。

以上のことから、次のように推測されます。

- (1) 一人1日あたりの家庭系廃棄物の排出量が増加傾向である理由  
人口は減少しているが、核家族化や高齢化の進行に伴う片付けごみ（引っ越しや生前整理等）の増加が影響しているものと考えられる。また、コロナ禍による外出自粛の影響により通信販売の利用が増えたことに伴う梱包材などのごみの増加も考えられる。
- (2) 事業系廃棄物の排出量が減少した理由  
事業所による減量努力に加え、新型コロナウイルスの影響もあり、飲食事業者等の営業活動の縮小等があったため、減少したものと考えられる。
- (3) 集団回収+単独事業の総排出量及び一人1日あたりの排出量が減少した理由  
高齢化などの社会情勢の変化に伴い、飲料用として流通していた、ビン、缶といった重量のある容器から、買い物時に軽くて扱いやすいペットボトル商品に置き換わり、ごみの重量が減少したものと考えられる。

## 5 課題

---

人口減少に伴い総排出量は減少しているが、一人1日あたりの排出量が横ばいであることから、廃棄物減量に向けたさらなる3R（スリーアール）の推進が必要である。



### 3. 市が実施した減量化に関する取組の状況

#### 1 有価物集団回収事業の状況

資源の有効活用と廃棄物の減量化のため、有価物の集団回収を実施した団体に対し、報償金を交付しており、令和4年度は、715万5,447円を交付しました。

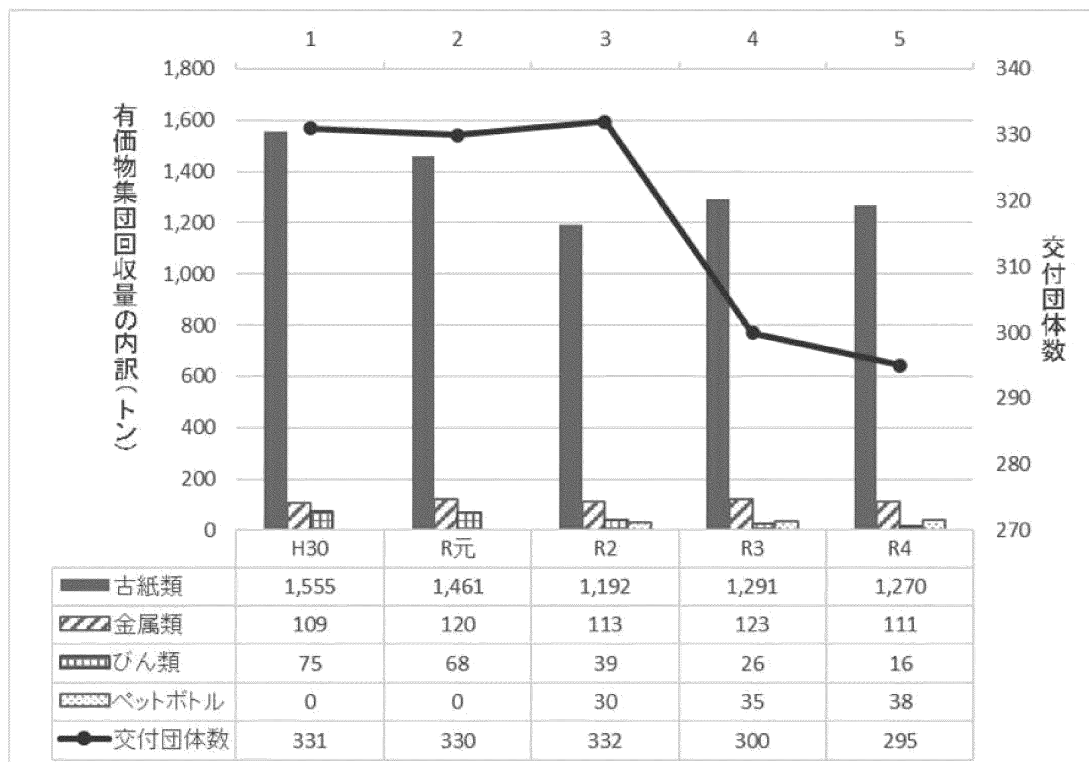
令和3年度からは交付対象に非営利な法人（社会福祉法人、公益社団法人、公益財団法人、特定非営利活動（NPO）法人）を加えました。また、令和3年11月からオンライン申請の受付を開始しています。

##### (1) 報償金の単価

- |                      |          |     |
|----------------------|----------|-----|
| ① 金属類（アルミ缶・スチール缶等）   | 1 kg につき | 5 円 |
| ② 古紙類（新聞紙・ダンボール・雑誌等） | 1 kg につき | 5 円 |
| ③ びん類（一升瓶・ビール瓶等）     | 1 本につき   | 4 円 |
| ④ ペットボトル             | 1 kg につき | 5 円 |

##### (2) 回収量

図1 有価物集団回収量の内訳



## 2 古着イベント回収事業の状況

---

資源の有効活用と廃棄物の減量化のため、各家庭で不要になった古着の回収を各地域で実施しました。(回収実績は、2ページ表2「総排出量の内訳」に記載のとおり。)

回収した古着は、ウエスなどとして利用されています。

### 写真

(古着イベント回収の様子)

## 3 使用済み小型家電イベント回収事業の状況

---

市では、使用済み小型家電イベント回収を各地域で実施しました。(回収実績は、2ページ表2「総排出量の内訳」に記載のとおり。)

また、一関地区広域行政組合では、市の庁舎や市民センター等の公共施設に設置した回収ボックス(市内45か所)による回収と、清掃センターで不燃物として排出されたものから対象品目をピックアップする回収を通年で実施しました。



(市役所に設置の回収ボックス)

## 4 生ごみ減量機器購入補助金の状況

生ごみの減量化及び資源化を図るため、生ごみ減量機器の購入者に対し補助金を交付しており、令和4年度は93万2千円を交付しました。昨年度と同様、電動式生ごみ処理機の割合が増加しております。

### (1) 補助金額

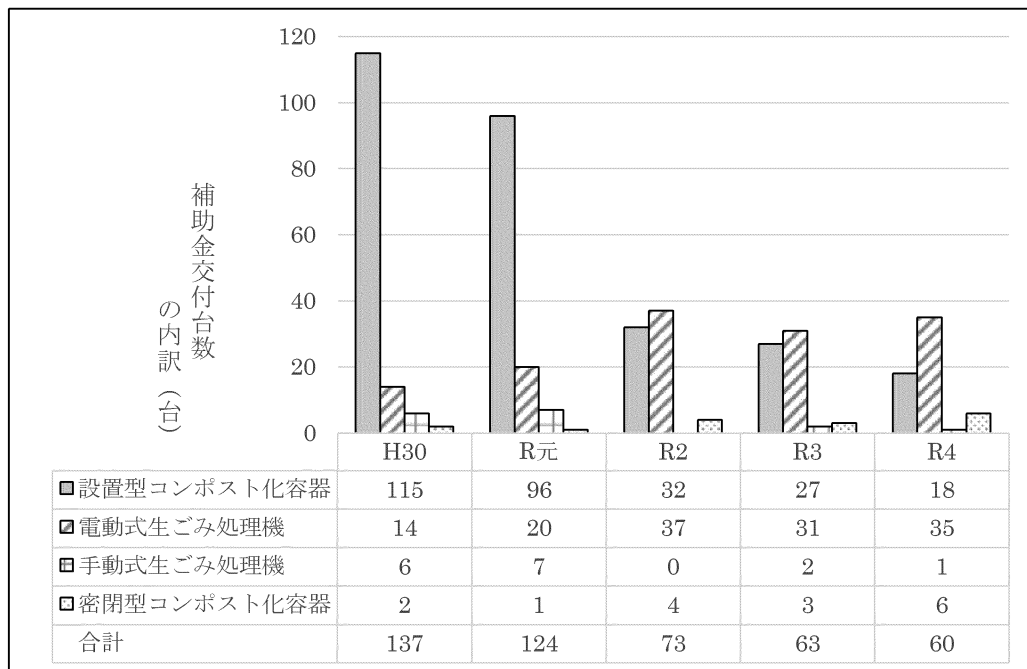
購入金額の2分の1以内(千円未満の端数切捨て)で、限度額と1世帯あたりの対象基数は次のとおりです。なお、一度補助金の交付を受けた方は、5年を経過しなければ再び補助金の交付対象になりません。

表5 補助金額と対象基数

	限度額	対象基数
電動式生ごみ処理機	30,000円	1基まで
手動式生ごみ処理機	10,000円	1基まで
設置型コンポスト化容器	3,000円	2基まで
密閉型コンポスト化容器	2,000円	2基まで

### (2) 補助金交付実績

図2 補助金交付台数の内訳



## 5 その他の取組の状況

---

- (1) 地域で開催する「ごみ分別説明会」で3R（スリーアール）の啓発を行いました。

表6 ごみ分別説明会の実績

		H30	R元	R2	R3	R4
実施件数	(件)	19	17	7	10	7
参加者数	(人)	546	521	129	174	139

- (2) リユースを促進するため、市内で中古品の買い取り及び販売を実施している店舗の状況を確認し、市ホームページへ店舗情報を掲載しました。
- (3) 市広報、公衛連だより、市ホームページ、一関コミュニティFM、一関ケーブルネットワークなどを活用して廃棄物の減量に関する周知を行いました。
- (4) 市役所内における廃棄物削減のため、次の取組を呼び掛けています。
- ① 古紙の資源化の徹底
  - ② 行政のデジタル化の推進
  - ③ 職員のマイボトル持参の促進
  - ④ 市が主催する会議における個別のペットボトル飲料提供は行わない
  - ⑤ ごみ分別の徹底ポスター掲示

# 市町村ごみ排出量(速報値) 令和5年11月分

令和6年1月12日 岩手県環境生活部資源循環推進課

岩手県では、県内33市町村におけるごみの排出状況(集団回収量は除く)を毎月調査し、県公式ホームページ等で公表しています。今般、令和5年11月分の調査結果を以下のとおり取りまとめましたのでお知らせします。なお、端数処理の都合により合計値が一致していない場合もありますのであらかじめご了承ください。

## 1 ごみの排出状況

県全体における令和5年11月のごみの排出状況は次のとおりです。

### (1) 県全体の排出量

項目	排出量	項目	排出量
ごみ総排出量(t)	30,078	一人1日当たりごみ排出量(g/日)	854
うち生活系ごみ(t)	20,378	うち生活系ごみ(g/日)	579
うち家庭系ごみ(t)	17,748	うち家庭系ごみ(g/日)	504
うち事業系ごみ(t)	9,700	うち事業系ごみ(g/日)	275

【参考】第三次岩手県循環型社会形成推進計画(第五次岩手県廃棄物処理計画・岩手県ごみ処理広域化計画)に掲げる目標値

項目	目標
県民一人1日当たり家庭系ごみ排出量(g)	465
県民一人1日当たり事業系ごみ排出量(g)	271

※事業系ごみの排出量については、環境省の一般廃棄物処理事業実態調査に合わせ、生活系ごみと同様に一人1日当たりの排出量を算出している。

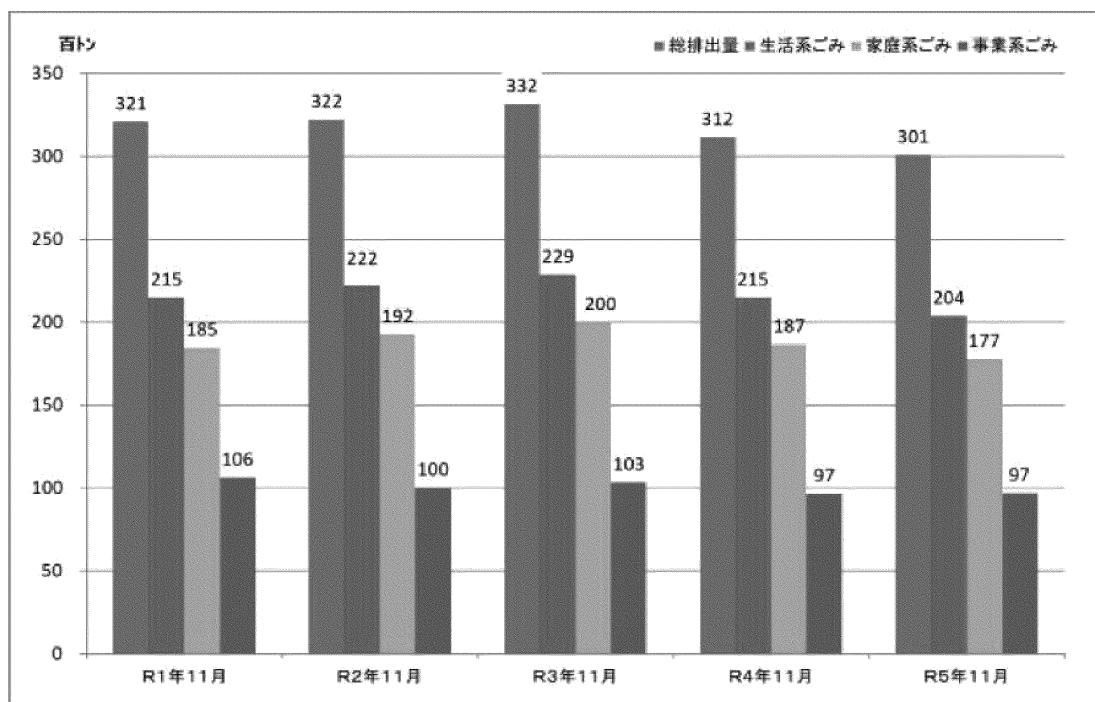
【参考】いわて県民計画(2019~2028)第2期アクションプランに掲げる目標値

項目	目標
一人1日当たり家庭系ごみ(資源になるものを除く)排出量(g)	493

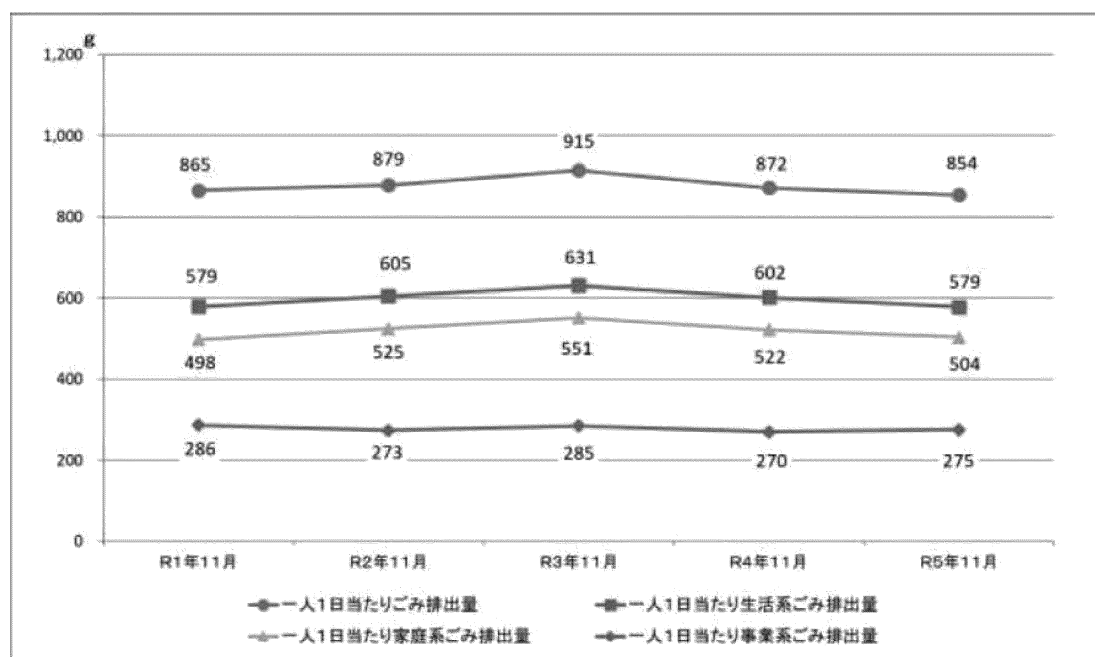
### (2) 県全体のごみ排出量の経年経過(過去5年)

項目	R1年11月	R2年11月	R3年11月	R4年11月	R5年11月
ごみ総排出量(t)	32,101	32,215	33,170	31,151	30,078
うち生活系ごみ(t)	21,477	22,191	22,856	21,495	20,378
うち家庭系ごみ(t)	18,458	19,241	19,973	18,668	17,748
うち事業系ごみ(t)	10,625	10,025	10,314	9,656	9,700
一人1日当たりごみ排出量(g/日)	865	879	915	872	854
うち生活系ごみ(g/日)	579	605	631	602	579
うち家庭系ごみ(g/日)	498	525	551	522	504
うち事業系ごみ(g/日)	286	273	285	270	275

【ごみ排出量の推移（過去5年間）】



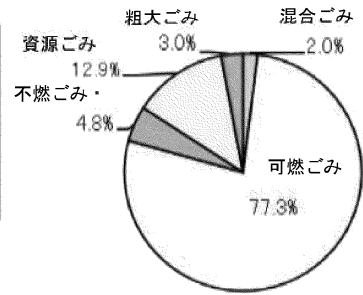
【一人1日当たりごみ排出量の推移（過去5年間）】



### (3) 生活系ごみの排出状況

収集区分	排出量	排出量(トン)			割合(%)
		収集量	直接搬入量	計	
生活系ごみ	排出量(t)	18,597	1,781	20,378	100.0
	混合ごみ(t)	405	0	405	2.0
	可燃ごみ(t)	14,657	1,096	15,753	77.3
	不燃ごみ(t)	733	253	986	4.8
	資源ごみ(t)	2,551	79	2,630	12.9
	その他ごみ(t)	2	0	2	0.0
	粗大ごみ(t)	249	353	603	3.0

収集区分	排出量	排出量(トン)			割合(%)
		収集量	直接搬入量	計	
家庭系ごみ	排出量(t)	16,046	1,702	17,748	87.1
資源ごみ	排出量(t)	2,551	79	2,630	12.9



「収集区分別のごみの割合」

## 2 各市町村別の排出状況

各市町村における令和5年11月のごみの排出状況は次のとおりです。

市町村名	総人口	ごみ総排出量(トン)				一人1日当たり排出量(g/日)				資源ごみの割合(%)
		生活系ごみ	家庭系ごみ	事業系ごみ	生活系ごみ	家庭系ごみ	事業系ごみ			
盛岡市	280,475	7,638	4,662	3,902	2,976	908	554	464	354	16.3
宮古市	46,939	1,380	952	842	428	980	676	598	304	11.6
大船渡市	32,908	693	621	593	72	701	629	601	73	4.4
花巻市	91,194	2,279	1,380	1,262	899	833	504	461	329	8.5
北上市	91,584	2,036	1,346	1,118	690	741	490	407	251	17.0
久慈市	32,061	911	668	593	243	947	695	616	253	11.3
遠野市	24,579	630	471	384	159	854	639	520	215	18.5
一関市	107,727	2,510	1,839	1,659	670	776	569	513	207	9.8
陸前高田市	17,689	395	335	290	60	744	631	547	113	13.3
釜石市	29,983	895	559	490	336	995	622	545	373	12.3
二戸市	24,684	650	500	455	150	878	675	614	203	9.0
八幡平市	23,548	811	557	502	254	1,148	789	711	359	9.9
奥州市	109,942	2,841	1,813	1,646	1,029	861	550	499	312	9.2
滝沢市	54,965	1,355	1,055	924	300	822	640	560	182	12.4
雫石町	15,335	495	325	291	170	1,075	706	633	369	10.3
葛巻町	5,445	131	98	68	33	804	602	416	203	30.9
岩手町	11,874	283	223	191	60	794	625	535	169	14.4
紫波町	32,918	739	535	431	204	748	542	436	206	19.5
矢巾町	26,366	825	467	373	359	1,044	590	471	454	20.1
西和賀町	4,856	118	75	65	43	810	518	445	292	14.1
金ヶ崎町	15,197	331	211	189	120	726	462	415	264	10.1
平泉町	6,873	154	115	104	39	746	560	505	187	9.8
住田町	4,816	93	93	89	0	643	643	619	0	3.8
大槌町	10,741	262	201	155	61	813	623	482	190	22.6
山田町	14,268	350	269	248	81	817	627	580	189	7.6
岩泉町	8,045	222	154	132	68	920	638	546	281	14.5
田野畑村	2,991	76	57	50	20	851	633	559	218	11.6
普代村	2,369	67	47	40	20	939	659	563	280	14.5
軽米町	8,146	153	125	108	27	624	513	444	111	13.6
野田村	3,984	91	73	66	17	760	614	553	146	9.9
九戸村	5,251	107	96	85	11	680	608	536	72	11.8
洋野町	15,082	329	273	241	56	726	603	533	124	11.6
一戸町	10,977	231	185	162	46	701	561	493	140	12.3
計	1,173,812	30,078	20,378	17,748	9,700	854	579	504	275	12.9

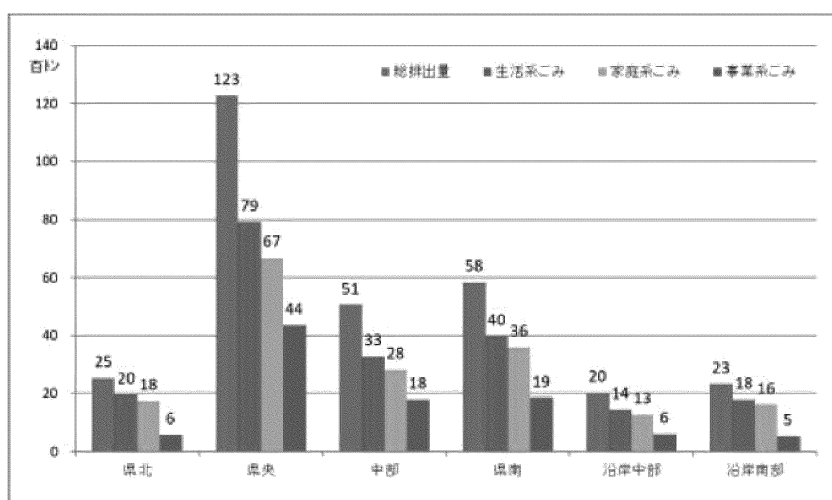
### 3 広域ブロック別のごみの排出状況

県内の市町村を、「県北」、「県央」、「中部」、「県南」、「沿岸中部」、「沿岸南部」の6つの広域ブロックに分類した場合のごみの排出状況は次のとおりです。

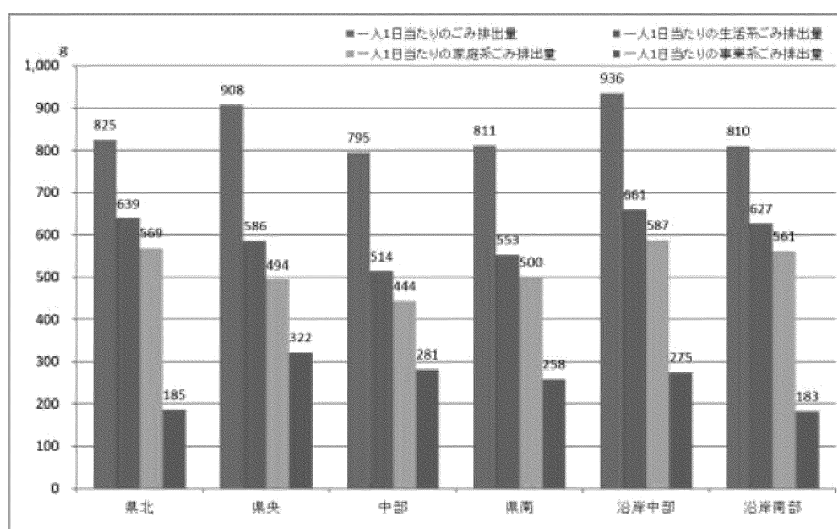
#### (1) 広域ブロック別のごみの排出状況

広域ブロック	総人口	ごみ総排出量(トン)			一人1日当たり排出量(g/日)			資源ごみの割合(%)		
		生活系ごみ	家庭系ごみ	事業系ごみ	生活系ごみ	家庭系ごみ	事業系ごみ			
県北	102,554	2,538	1,967	1,750	571	825	639	569	185	11.0
県央	450,926	12,277	7,921	6,681	4,355	908	586	494	322	15.7
中部	212,213	5,062	3,272	2,828	1,791	795	514	444	281	13.6
県南	239,739	5,836	3,978	3,598	1,858	811	553	500	258	9.6
沿岸中部	72,243	2,028	1,432	1,272	597	936	661	587	275	11.1
沿岸南部	96,137	2,337	1,808	1,619	529	810	627	561	183	10.5
県計・県平均	1,173,812	30,078	20,378	17,748	9,700	854	579	504	275	12.9

【広域ブロック別のごみ排出量】



【広域ブロック別の一人1日当たりごみ排出量】





## (2) 広域ブロック別市町村のごみの排出状況

### ① 県北ブロック

市町村名	総人口	ごみ総排出量(トン)			一人1日当たり排出量(g/日)			資源ごみの割合(%)		
		生活系ごみ	家庭系ごみ	事業系ごみ	生活系ごみ	家庭系ごみ	事業系ごみ			
久慈市	32,061	911	668	593	243	947	695	616	253	11.3
普代村	2,369	67	47	40	20	939	659	563	280	14.5
軽米町	8,146	153	125	108	27	624	513	444	111	13.6
野田村	3,984	91	73	66	17	760	614	553	146	9.9
二戸市	24,684	650	500	455	150	878	675	614	203	9.0
九戸村	5,251	107	96	85	11	680	608	536	72	11.8
洋野町	15,082	329	273	241	56	726	603	533	124	11.6
一戸町	10,977	231	185	162	46	701	561	493	140	12.3
計	102,554	2,538	1,967	1,750	571	825	639	569	185	11.0

### ② 県央ブロック

市町村名	総人口	ごみ総排出量(トン)			一人1日当たり排出量(g/日)			資源ごみの割合(%)		
		生活系ごみ	家庭系ごみ	事業系ごみ	生活系ごみ	家庭系ごみ	事業系ごみ			
盛岡市	280,475	7,638	4,662	3,902	2,976	908	554	464	354	16.3
八幡平市	23,548	811	557	502	254	1,148	789	711	359	9.9
雫石町	15,335	495	325	291	170	1,075	706	633	369	10.3
葛巻町	5,445	131	98	68	33	804	602	416	203	30.9
岩手町	11,874	283	223	191	60	794	625	535	169	14.4
滝沢市	54,965	1,355	1,055	924	300	822	640	560	182	12.4
紫波町	32,918	739	535	431	204	748	542	436	206	19.5
矢巾町	26,366	825	467	373	359	1,044	590	471	454	20.1
計	450,926	12,277	7,921	6,681	4,355	908	586	494	322	15.7

### ③ 中部ブロック

市町村名	総人口	ごみ総排出量(トン)			一人1日当たり排出量(g/日)			資源ごみの割合(%)		
		生活系ごみ	家庭系ごみ	事業系ごみ	生活系ごみ	家庭系ごみ	事業系ごみ			
花巻市	91,194	2,279	1,380	1,262	899	833	504	461	329	8.5
北上市	91,584	2,036	1,346	1,118	690	741	490	407	251	17.0
遠野市	24,579	630	471	384	159	854	639	520	215	18.5
西和賀町	4,856	118	75	65	43	810	518	445	292	14.1
計	212,213	5,062	3,272	2,828	1,791	795	514	444	281	13.6

### ④ 県南ブロック

市町村名	総人口	ごみ総排出量(トン)			一人1日当たり排出量(g/日)			資源ごみの割合(%)		
		生活系ごみ	家庭系ごみ	事業系ごみ	生活系ごみ	家庭系ごみ	事業系ごみ			
奥州市	109,942	2,841	1,813	1,646	1,029	861	550	499	312	9.2
金ヶ崎町	15,197	331	211	189	120	726	462	415	264	10.1
一関市	107,727	2,510	1,839	1,659	670	776	569	513	207	9.8
平泉町	6,873	154	115	104	39	746	560	505	187	9.8
計	239,739	5,836	3,978	3,598	1,858	811	553	500	258	9.6

### ⑤ 沿岸中部ブロック

市町村名	総人口	ごみ総排出量(トン)			一人1日当たり排出量(g/日)			資源ごみの割合(%)		
		生活系ごみ	家庭系ごみ	事業系ごみ	生活系ごみ	家庭系ごみ	事業系ごみ			
宮古市	46,939	1,380	952	842	428	980	676	598	304	11.6
山田町	14,268	350	269	248	81	817	627	580	189	7.6
岩泉町	8,045	222	154	132	68	920	638	546	281	14.5
田野畑村	2,991	76	57	50	20	851	633	559	218	11.6
計	72,243	2,028	1,432	1,272	597	936	661	587	275	11.1

### ⑥ 沿岸南部ブロック

市町村名	総人口	ごみ総排出量(トン)			一人1日当たり排出量(g/日)			資源ごみの割合(%)		
		生活系ごみ	家庭系ごみ	事業系ごみ	生活系ごみ	家庭系ごみ	事業系ごみ			
大船渡市	32,908	693	621	593	72	701	629	601	73	4.4
住田町	4,816	93	93	89	0	643	643	619	0	3.8
陸前高田市	17,689	395	335	290	60	744	631	547	113	13.3
釜石市	29,983	895	559	490	336	995	622	545	373	12.3
大槌町	10,741	262	201	155	61	813	623	482	190	22.6
計	96,137	2,337	1,808	1,619	529	810	627	561	183	10.5

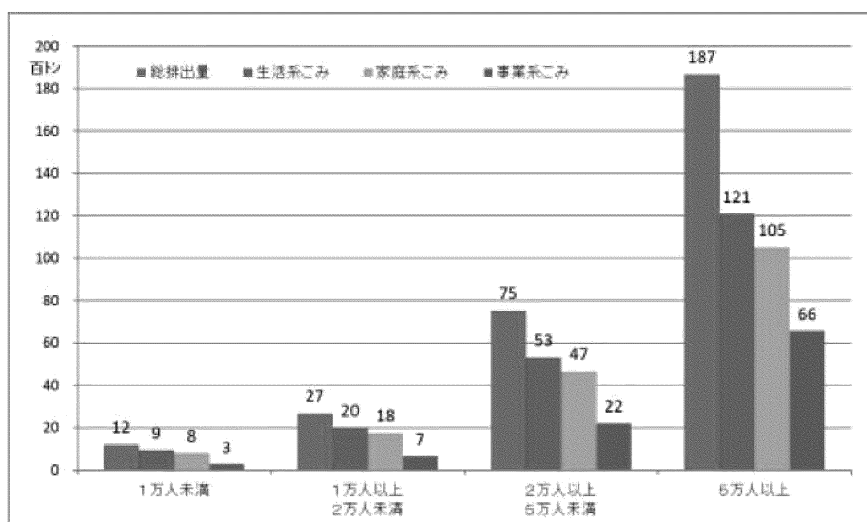
#### 4 人口規模別のごみの排出状況

県内の市町村を、人口規模別に4つに分類した場合のごみの排出状況は次のとおりです。

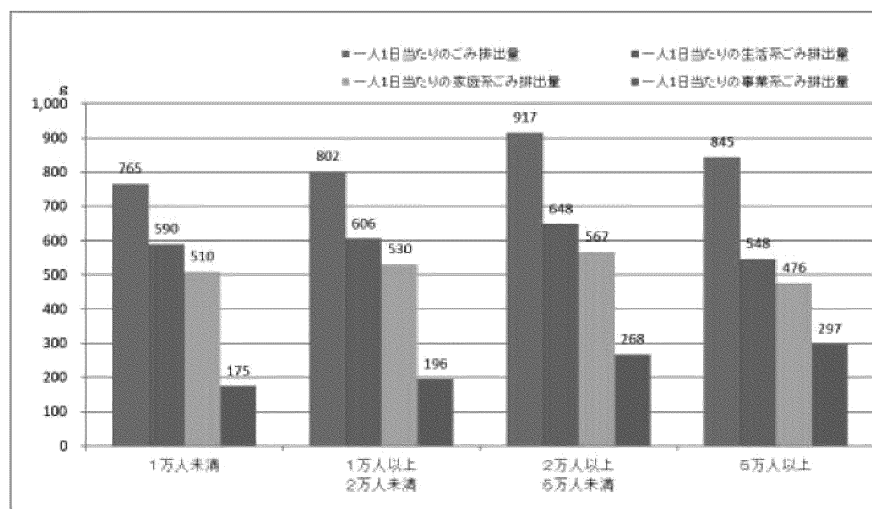
##### (1) 人口規模別のごみの排出状況

人口規模	総人口	ごみ総排出量(トン)			一人1日当たり排出量(g/日)			資源ごみの割合(%)		
		生活系ごみ	家庭系ごみ	事業系ごみ	生活系ごみ	家庭系ごみ	事業系ごみ			
1万人未満	52,776	1,212	934	807	277	765	590	510	175	13.6
1万人以上 2万人未満	111,163	2,674	2,020	1,768	654	802	606	530	196	12.5
2万人以上 5万人未満	273,986	7,534	5,330	4,663	2,204	917	648	567	268	12.5
5万人以上	735,887	18,658	12,094	10,509	6,564	845	548	476	297	13.1
県計・県平均	1,173,812	30,078	20,378	17,748	9,700	854	579	504	275	12.9

【人口規模別のごみ排出量】



【人口規模別の一人1日当たりごみ排出量】



## (2) 人口規模別市町村のごみの排出状況

### ① 1万人未満

市町村名	総人口	ごみ総排出量(トン)			一人1日当たり排出量(g/日)				資源ごみの割合(%)	
		生活系ごみ	家庭系ごみ	事業系ごみ	生活系ごみ	家庭系ごみ	事業系ごみ			
普代村	2,369	67	47	40	20	939	659	563	280	14.5
田野畑村	2,991	76	57	50	20	851	633	559	218	11.6
野田村	3,984	91	73	66	17	760	614	553	146	9.9
住田町	4,816	93	93	89	0	643	643	619	0	3.8
西和賀町	4,856	118	75	65	43	810	518	445	292	14.1
九戸村	5,251	107	96	85	11	680	608	536	72	11.8
葛巻町	5,445	131	98	68	33	804	602	416	203	30.9
平泉町	6,873	154	115	104	39	746	560	505	187	9.8
軽米町	8,146	153	125	108	27	624	513	444	111	13.6
岩泉町	8,045	222	154	132	68	920	638	546	281	14.5
計	52,776	1,212	934	807	277	765	590	510	175	13.6

### ② 1万人以上2万人未満

市町村名	総人口	ごみ総排出量(トン)			一人1日当たり排出量(g/日)				資源ごみの割合(%)	
		生活系ごみ	家庭系ごみ	事業系ごみ	生活系ごみ	家庭系ごみ	事業系ごみ			
大槌町	10,741	262	201	155	61	813	623	482	190	22.6
一戸町	10,977	231	185	162	46	701	561	493	140	12.3
岩手町	11,874	283	223	191	60	794	625	535	169	14.4
山田町	14,268	350	269	248	81	817	627	580	189	7.6
金ヶ崎町	15,197	331	211	189	120	726	462	415	264	10.1
洋野町	15,082	329	273	241	56	726	603	533	124	11.6
雫石町	15,335	495	325	291	170	1,075	706	633	369	10.3
陸前高田市	17,689	395	335	290	60	744	631	547	113	13.3
計	111,163	2,674	2,020	1,768	654	802	606	530	196	12.5

### ③ 2万人以上5万人未満

市町村名	総人口	ごみ総排出量(トン)			一人1日当たり排出量(g/日)				資源ごみの割合(%)	
		生活系ごみ	家庭系ごみ	事業系ごみ	生活系ごみ	家庭系ごみ	事業系ごみ			
八幡平市	23,548	811	557	502	254	1,148	789	711	359	9.9
遠野市	24,579	630	471	384	159	854	639	520	215	18.5
二戸市	24,684	650	500	455	150	878	675	614	203	9.0
矢巾町	26,366	825	467	373	359	1,044	590	471	454	20.1
釜石市	29,983	895	559	490	336	995	622	545	373	12.3
紫波町	32,918	739	535	431	204	748	542	436	206	19.5
久慈市	32,061	911	668	593	243	947	695	616	253	11.3
大船渡市	32,908	693	621	593	72	701	629	601	73	4.4
宮古市	46,939	1,380	952	842	428	980	676	598	304	11.6
計	273,986	7,534	5,330	4,663	2,204	917	648	567	268	12.5

### ④ 5万人以上

市町村名	総人口	ごみ総排出量(トン)			一人1日当たり排出量(g/日)				資源ごみの割合(%)	
		生活系ごみ	家庭系ごみ	事業系ごみ	生活系ごみ	家庭系ごみ	事業系ごみ			
滝沢市	54,965	1,355	1,055	924	300	822	640	560	182	12.4
北上市	91,584	2,036	1,346	1,118	690	741	490	407	251	17.0
花巻市	91,194	2,279	1,380	1,262	899	833	504	461	329	8.5
一関市	107,727	2,510	1,839	1,659	670	776	569	513	207	9.8
奥州市	109,942	2,841	1,813	1,646	1,029	861	550	499	312	9.2
盛岡市	280,475	7,638	4,662	3,902	2,976	908	554	464	354	16.3
計	735,887	18,658	12,094	10,509	6,564	845	548	476	297	13.1