

令和5年度

# 社会福祉の現況

(令和4年度実績)

一関市福祉事務所



# 目 次

<b>1 福祉事務所の概況</b>	
1 福祉事務所の機構及び職員配置状況	(1)
2 福祉財政の状況	(2)
<b>2 地域福祉</b>	
1 地域福祉のあらまし	(3)
2 民生委員・児童委員	(4)
3 避難行動要支援者	(5)
4 社会福祉法人指導監督	(5)
<b>3 高齢者福祉</b>	
1 高齢者人口の状況(65歳以上)	(6)
2 介護予防・日常生活支援総合事業(新しい総合事業)の推進	(7)
3 生きがい対策	(8)
4 ともに支え合い安心して暮らせる地域づくりの推進	(10)
5 養護老人ホーム等への措置、生活支援ハウス	(12)
6 福祉施設の整備	(14)
7 老人福祉センター	(16)
8 公益社団法人一関市シルバー人材センター	(17)
<b>4 児童福祉</b>	
1 保育所等運営	(18)
2 子育て支援	(22)
3 かるがも教室	(23)
4 放課後児童クラブ	(24)
5 各種手当の支給	(25)
6 家庭児童相談室	(27)
<b>5 障がい者(児)福祉</b>	
1 手帳の交付状況	(30)
2 障がい福祉サービスの支給状況	(31)
3 地域生活支援事業	(35)
4 その他の障がい者福祉制度	(38)
5 各種手当の支給	(40)
6 一関地区障害者地域自立支援協議会	(41)
7 障害者ふれあい交流施設(サン・アビリティーズ一関)	(42)
<b>6 母子(父子)福祉・婦人保護</b>	
1 母子(父子)福祉	(44)
2 婦人保護	(44)

<b>7 青少年健全育成</b>	
1 一関市少年センターの活動状況 .....	(48)
2 少年センターの組織及び補導活動等系統図 .....	(49)
<b>8 生活保護</b>	
1 生活保護の状況 .....	(50)
2 生活保護世帯の自立支援 .....	(52)
<b>9 援護、救護等</b>	
1 戦没者遺族等援護の状況 .....	(53)
2 生活保護以外の援護、救護等 .....	(53)
3 災害援護 .....	(54)
4 日本赤十字社事務 .....	(55)
<b>10 一関地区広域行政組合（介護保険事業）</b>	
1 一関地区広域行政組合の概要 .....	(56)
2 組合管内の高齢化・要介護（要支援）認定者数の推移 .....	(56)
3 第8期介護保険事業計画の実施状況 .....	(57)
<b>11 地域包括支援センター</b>	
1 地域包括支援センターの趣旨 .....	(60)
2 地域包括支援センターの設置状況 .....	(60)
3 主な事業 .....	(60)
4 令和4年度の実施状況 .....	(62)
<b>12 社会福祉法人 一関市社会福祉協議会</b>	
1 地域福祉事業 .....	(63)
2 相談支援・権利擁護事業 .....	(65)
3 介護事業 .....	(67)
<b>付 表</b>	
1 児童福祉関連施設 .....	(68)
2 高齢福祉関連施設 .....	(72)
3 障がい福祉関連施設 .....	(87)
4 その他の施設 .....	(90)
5 社会福祉関係団体 .....	(90)

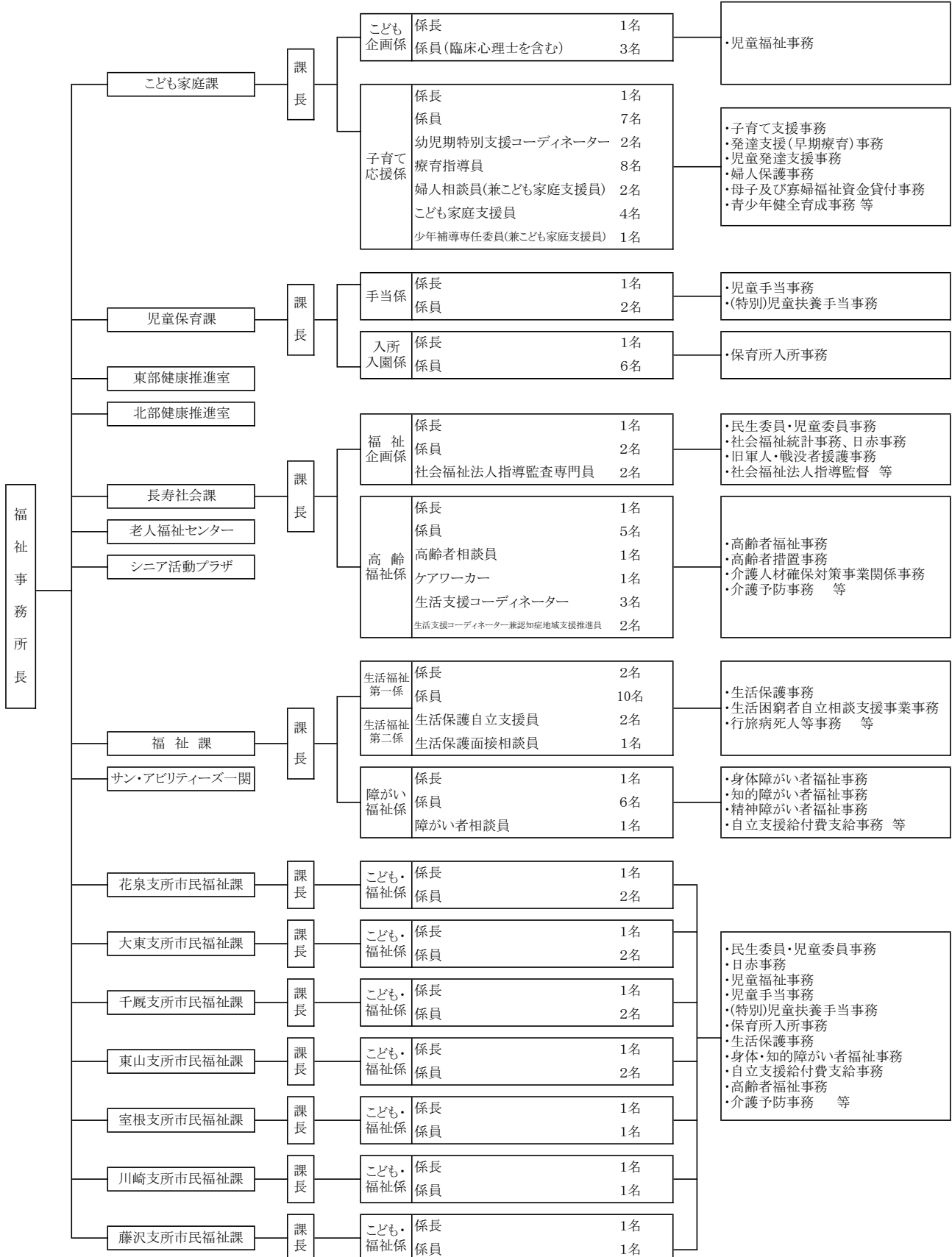
# 1 福祉事務所の概況

本市の福祉事務所は、社会福祉法の規定により、生活保護法、児童福祉法、母子及び寡婦福祉法、身体障害者福祉法、知的障害者福祉法、老人福祉法の福祉六法を主体とする業務のほか、婦人保護、民生委員・児童委員及び戦傷病者、戦没者遺族等の事務並びに児童手当法に基づく事務など、広範多岐にわたる社会福祉に関する事務を所管しています。

※令和5年4月から保健福祉部は「健康こども部」と「福祉部」に再編されました。参考として、再編前の福祉事務所の概況を次のページに掲載しています。

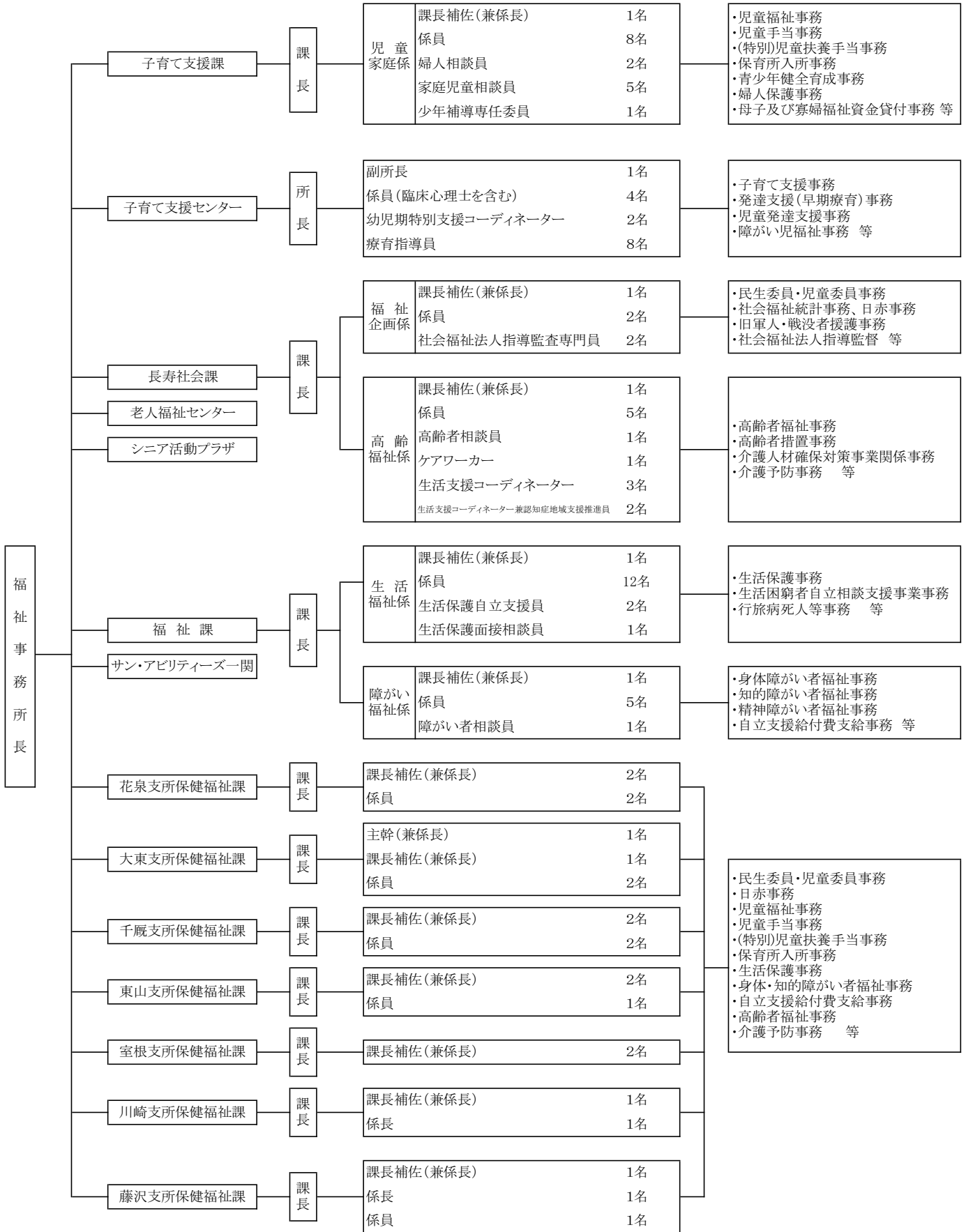
## 1 福祉事務所の機構及び職員配置状況

(令和5年4月現在)





参考 福祉事務所の機構及び職員配置状況（令和4年4月現在）



## 2 福祉財政の状況

<一般会計>

民生費の市財政に占める割合を令和4年度当初予算額で見ると28.3%です。

また、福祉関連経費の割合は25.9%となっています。

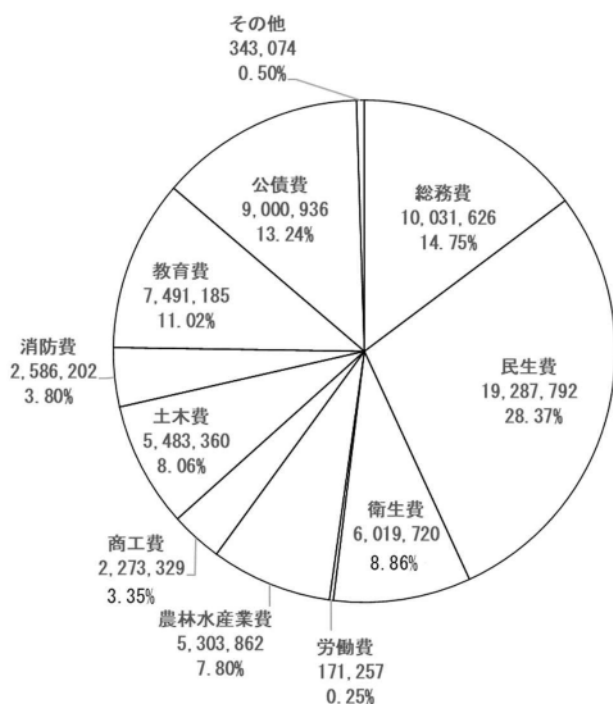
区 分		年 度	2年度	3年度	4年度
一般会計	当初予算額（千円）		64,093,180	66,538,362	67,992,343
	市民1人当たり額（円）		560,069	590,722	614,320
民生費	当初予算額（千円）		18,689,854	18,999,258	19,287,792
	一般会計に占める割合（%）		29.2	28.5	28.3
	市民1人当たり額（円）		163,318	168,673	174,267
福祉関連費	当初予算額（千円）		17,103,567	17,401,262	17,662,047
	一般会計に占める割合（%）		26.7	26.1	25.9
	市民1人当たり額（円）		149,457	154,487	159,579

（人口：各年4月1日現在）

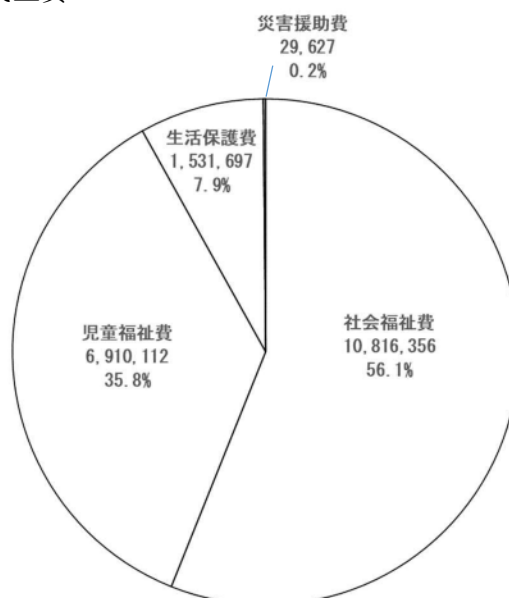
※ 福祉関連費は民生費から国民健康保険特別会計繰出金、国民年金事務費、医療費助成事業費を除いた額としています。

令和4年度当初予算構成比 （単位：千円）

一般会計



民生費





## 2 地域福祉

### 1 地域福祉のあらまし

少子高齢化やライフスタイルの多様化などにより、家族のもつ様々な役割の弱体化や市民相互の地域内でのつながりが希薄化するなど、地域社会は大きく変容しています。

また、社会経済情勢の急激な変化により、生活不安やストレスが増大し、自殺や家庭内暴力、児童・高齢者虐待、引きこもりなどが新たな社会問題となっています。

こうした社会状況の中で、福祉サービスを必要とする人々が自立した生活や社会参加ができるように、市民はもとより、福祉事業者、地域で福祉に関わる人々が相互に協力し、地域福祉の推進に努めることが求められており、このことは社会福祉法第4条に規定されています。また、同法第107条において、地域福祉を一体的に推進していくため、市町村は「地域福祉計画」を策定することとされています。

当市では、令和3年3月に「第2期一関市地域福祉計画」を策定しました。この計画は、社会福祉法第107条に基づく市町村地域福祉計画であり、「一関市総合計画」を上位計画とし、保健福祉分野の施策を推進するための基本計画としての性格を有するものです。

一関市地域福祉計画の基本理念、基本目標については次のとおりです。

基本理念 「誰もが支え合い みんなが安心して暮らせるまちづくり」

基本目標

#### (1) 地域福祉を担う人づくり

地域福祉の推進は、地域づくりやそのための人づくりともいえます。一人ひとりが地域の一員としての自覚を持ち、地域や人を思いやる心を育みながら、地域福祉を担う人づくりを推進します。

#### (2) 共に支え合う地域づくり

様々な協働の形をつくり、行動することによって、支え合いの仕組みが実践される住み良い地域づくりを推進します。

#### (3) 充実した福祉サービスを提供する仕組みづくり

福祉サービスの充実を図り、支援を必要とする人が、適切かつ確実に福祉サービスを受けられるとともに、サービス利用者の権利が尊重され、必要なサービスが利用しやすい仕組みづくりを推進します。

## 2 民生委員・児童委員

民生委員・児童委員の活動には、①社会調査、②相談、③福祉サービスの情報の提供、④行政及び関係機関との連絡、⑤生活支援、⑥行政及び関係機関への意見具申といった働きがあり、それぞれの担当区域において活発な活動を行っているほか、多様化した福祉ニーズに対応するため、地域毎に専門部会を設置するなどして専門的な研修や活動を実施しています。

民生委員・児童委員は、社会奉仕の精神をもって地域福祉の向上のため活動しており、市内15地区に法定民生児童委員協議会が組織され、15地区の民生児童委員協議会を構成団体とする一関市民生委員児童委員連絡協議会があります。

また、児童福祉の専門的担当者として32名の主任児童委員が委嘱されています。

### (1) 民生委員・児童委員地区別人員 (令和4年4月1日現在、単位：人)

地区	一関	山目	中里	真滝	厳美	萩荘	舞川	弥栄
人員	32	36	13	25	17	16	11	7
地区	花泉	大東	千厩	東山	室根	川崎	藤沢	計
人員	53	50	34	26	22	16	32	390

※法定民生児童委員協議会設置地区ごとの民生委員・児童委員人員

### (2) 民生委員・児童委員（主任児童委員含む）の活動件数 (単位：件)

区分		年度			
		2年度	3年度	4年度	
相談・支援件数	内容別	在宅福祉	1,180	961	1,052
		介護保険	754	681	669
		健康・保健医療	620	690	562
		子育て・母子保健	108	180	110
		子どもの地域生活	436	369	330
		子どもの教育・学校生活	318	558	291
		生活費	213	204	180
		年金・保険	32	24	45
		仕事	104	116	66
		家族関係	363	338	366
		住居	128	131	153
		生活環境	462	343	362
		日常的な支援	2,287	2,236	2,477
		その他	2,805	2,619	2,590
	計	9,810	9,450	9,253	
	分野別	高齢者に関すること	6,186	5,504	5,797
		障害者に関すること	453	572	467
		子どもに関すること	1,035	1,337	879
		その他	2,136	2,037	2,110
計		9,810	9,450	9,253	

区分	年度	2年度	3年度	4年度
		総数/1人平均	総数/1人平均	総数/1人平均
その他の活動件数	調査・実態把握	6,557/ 16	4,882/ 12	5,017/ 12
	行事・事業・会議への参加・協力	8,743/ 22	9,169/ 23	9,638/ 24
	地域福祉活動・自主活動	13,583/ 34	15,589/ 39	14,685/ 37
	民児協運営・研修	10,337/ 26	11,001/ 28	11,310/ 29
	証明事務	3,017/ 7	2,433/ 6	2,660/ 6
	要保護児童の発見の通告・仲介	87/ 1	97/ 1	125/ 1
訪問回数	訪問・連絡活動	38,926/ 99	38,571/ 98	38,859/ 99
	その他	27,783/ 71	29,490/ 75	28,820/ 73
連絡調整回数	委員相互	12,387/ 31	14,281/ 36	16,038/ 41
	その他の関係機関	12,015/ 30	12,950/ 33	12,062/ 30
活動日数		51,170/131	55,987/143	53,105/136

### 3 避難行動要支援者

災害発生時に、自ら避難することが困難な者（避難行動要支援者）の避難支援を推進するため避難行動要支援者名簿を作成し、避難支援等関係者（消防団、民生委員、自主防災組織の長、行政区長等）に情報提供を行っています。

（令和4年4月1日現在、単位：人）

避難行動要支援者名簿掲載者数（基礎名簿掲載者数）	5,321
上記のうち情報提供した者（同意者名簿掲載者数）	1,598

### 4 社会福祉法人指導監督

市は、主たる事業所が市内にあり、かつ、市内でのみ事業運営を行う社会福祉法人（令和5年4月1日現在：31法人）の所轄庁として、法人設立の認可、社会福祉法人の業務及び財産状況の検査等の指導監督業務を行います。社会福祉法人の指導監査は、適正な法人運営と円滑な社会福祉事業の経営の確保を図る目的で、関係法令や通知による法人運営や、事業経営に関する事項について行っています。

指導監査の実施状況

（単位：法人、件）

内容	年度	2年度	3年度	4年度
所轄法人数		31	31	31
一般監査 （うち文書指摘を行った法人数）		10 (10)	11 (11)	10 (8)
特別監査		0	0	0

### 3 高齢者福祉

当市の65歳以上の高齢者人口は、令和4年10月1日現在41,796人で、総人口110,176人に対する高齢化率は37.94%となっており、前年と比較すると0.53ポイント上昇しました。

このような高齢化の進展に対して、令和3年3月に策定した一関市高齢者福祉計画（令和3年度～令和5年度）では、基本理念である「みんなが安心して暮らせる笑顔あふれるまち“いちのせき”」の実現に向けて、「健康づくりと介護予防の推進」、「生きがいくくりと社会参加の推進」、「地域の見守りや支え合いの基盤づくり」「サービスの充実」「認知症の人への支援策の推進」を柱とした福祉施策の推進を図ってきました。

#### 計画における施策の体系

##### (1) 健康づくりと介護予防の推進

介護予防・日常生活支援総合事業として、介護予防・生活支援サービス事業（訪問型サービス、通所型サービス）、一般介護予防事業（介護予防教室、健康教育等）の実施等。

##### (2) 生きがいと社会参加の推進

老人クラブの育成、いきいきシニアスポーツ大会、市長杯争奪囲碁将棋大会、高齢者趣味創作品展示会の実施、満百歳誕生日記念祝、敬老事業、シルバー人材センターの運営費助成、シニア社会貢献支援事業の実施等。

##### (3) 地域の見守りや支え合いの基盤づくり

地域交流活動の支援、高齢者見守りネットワークによる見守り活動、生活支援コーディネートによる住民主体の助け合い活動の創出等。

##### (4) サービスの充実

ひとり暮らし高齢者等緊急通報システム端末機の貸与、高齢者福祉乗車券の交付、配食サービス事業の実施、家族介護用品の支給、在宅寝たきり高齢者等介護手当の支給、養護老人ホームへの措置等。

##### (5) 認知症の人への支援策の推進

認知症サポーター・キャラバンメイトの養成、認知症初期集中支援チームによる支援、認知症ケアパスの普及、徘徊高齢者SOSネットワークの普及等。

#### 1 高齢者人口の状況（65歳以上）

##### (1) 高齢者人口の推移

（各年10月1日現在、単位：人、％）

年度 \ 区分	総人口	高齢者人口	割合
2年度	113,877	41,851	36.75
3年度	112,049	41,916	37.41
4年度	110,176	41,796	37.94

(2) 総人口との比較 (令和4年10月1日現在 単位:人、%)

比較	性別		
	男	女	計
一関市総人口 (A)	53,581	56,595	110,176
65歳以上人口 (B)	18,123	23,673	41,796
高齢化率 (B/A)	33.82	41.83	37.94

(3) 地域別高齢者数 (65歳以上) (令和4年10月1日現在、単位:人、%)

地域区分	一関	花泉	大東	千厩	東山	室根	川崎	藤沢	計
	男	7,713	2,106	2,481	1,798	1,078	870	653	1,424
女	10,451	2,795	3,111	2,241	1,418	1,145	785	1,727	23,673
計	18,164	4,901	5,592	4,039	2,496	2,015	1,438	3,151	41,796
高齢化率	33.09	40.16	46.01	40.45	41.94	45.14	43.67	43.56	37.94

(4) 区分別状況 (各年10月1日現在、単位:人、世帯)

区分	年度		
	2年度	3年度	4年度
65歳以上人口	41,851	41,916	41,796
在宅認知症高齢者数	700	637	603
ひとり暮らし高齢者数	5,104	5,354	5,592
高齢者のみ世帯数 (ひとり暮らし除く)	5,107	5,171	5,243
援護を要する日中独居高齢者数	584	556	487

## 2 介護予防・日常生活支援総合事業 (新しい総合事業) の推進

介護予防・日常生活支援総合事業とは、住民等の多様な主体による地域資源を活かしたサービスの提供により、要支援者等の方に対する効果的で効率的な支援と、支え合いによる地域づくりを推進するもので、当市では平成29年度から開始しています。

介護予防教室や健康教育などの一般介護予防事業や、要支援者等に対する地域の実情に応じた生活支援や介護予防として、住民主体の通所型サービス (通所型サービスB) や運動器の機能向上などを専門職が行う短期集中予防通所型サービス (通所型サービスC) などを実施しています。

(1) 一般介護予防事業 (単位:回、人)

項目	年度		
	2年度	3年度	4年度
回数	997	1,036	1,132
参加延人数	11,413	11,200	12,335

(2) 住民主体の通所サービス（通所型サービスB） (単位：回、人)

項目	年度	2年度	3年度	4年度
	回数		576	672
参加者人数		7,537	8,155	8,285

(3) 短期集中予防通所サービス（通所型サービスC）（要支援1～2、事業対象者）  
(単位：回、人)

項目	年度	2年度	3年度	4年度
	回数		未実施	30
参加者人数			197	182

※令和2年度は、新型コロナウイルス感染防止のため未実施。

### 3 生きがい対策

(1) 老人クラブの支援

老人クラブは、行政区内活動と一体となった活動や、老人クラブ独自の創意工夫による活動を行っています。

老人クラブの行う社会活動促進事業に要する経費に対し、補助金を交付しています。  
クラブ数と入会率 (令和4年4月1日現在、単位：団体、人、%)

区分	地域	一関	花泉	大東	千厩	東山	室根	川崎	藤沢	計
	クラブ数		57	28	21	26	22	9	25	19
A 会員数		1,817	584	718	962	540	318	1,058	702	6,699
B 60歳以上人口		22,034	5,884	6,655	4,787	2,964	2,418	1,738	3,739	50,219
入会率 A/B		8.25	9.93	10.79	20.10	18.22	13.15	60.87	18.78	13.34

老人クラブ活動状況 (単位：回、円)

活動内容	年度	2年度		3年度		4年度	
		活動回数	補助金額	活動回数	補助金額	活動回数	補助金額
友愛訪問		805	271,684	817	567,185	724	377,836
清掃奉仕		861	563,712	874	848,700	814	775,000
地域見守り		2,583	38,964	1,914	64,000	1,818	31,300
教養講座開催		1,514	1,150,109	1,161	941,900	1,291	938,100
スポーツ活動		2,107	773,588	1,835	595,000	1,869	692,300
その他の活動		1,822	3,537,330	1,376	3,052,800	1,427	2,961,400
合計		9,692	6,335,387	7,977	6,069,585	7,943	5,775,936

(2) いきいきシニアスポーツ大会

60歳以上の方を対象に、高齢者の生きがいと健康づくりを目的としていきいきシニアスポーツ大会を地域ごとに実施しました。

(3) 敬老事業

80歳の新規当祝者と米寿祝者に記念品を贈呈し、長寿をお祝いしました。

※ 例年開催していた地域毎の敬老会については、新型コロナウイルス感染防止のため中止としました。

令和4年度記念品等贈呈者

(令和4年8月1日現在、単位：人)

地域	一関	花泉	大東	千厩	東山	室根	川崎	藤沢	計
新規当祝者数	586	139	160	130	75	58	50	92	1,290
米寿祝者数	415	127	141	109	63	53	30	85	1,023

(4) 満百歳記念報償費

市内に居住する満百歳を迎えた方へ長寿祝品を贈呈しています。

満百歳誕生日記念祝品の贈呈 67人

(5) シニア社会貢献支援事業

シニア世代の社会参加及び社会貢献活動のきっかけづくりを促進するため、市街地活性化施設（なのはなプラザ）内に設置する「シニア活動プラザ」を拠点として、相談窓口の設置や学習会、セミナー等の開催などを行う「シニア社会貢献支援事業」を一関市社会福祉協議会に委託し展開しています。

委託料 8,580,446円

## 4 ともに支え合い安心して暮らせる地域づくりの推進

### (1) 高齢者見守り事業

市内において宅配業務等により一般家庭を訪問する民間事業者との連携により、ひとり暮らし高齢者や高齢者世帯等の見守り活動を実施し、地域における見守り体制の強化を図っています。

高齢者見守りネットワーク事業協力事業所 60事業所（令和5年3月31日現在）

### (2) 認知症高齢者支援の推進

#### ① 徘徊高齢者SOSネットワーク事業

認知症高齢者等が徘徊により行方不明となった際の早期発見及び保護や、身元不明者を保護した際の身元特定を行うにあたり、あらかじめ高齢者等の情報を把握し登録しておくとともに、関係機関相互の連絡体制を構築し、高齢者等の生命・身体の安全の確保とその家族等への支援を図っています。

登録者数 107人（令和5年3月31日現在）

#### ② 認知症サポーターの養成

認知症の正しい理解や地域の見守り等を促進するため、住民、職域、学校などで認知症サポーター養成講座の開催を支援し、認知症サポーターの養成に努めています。

開催回数 20回 養成者数 742人 ※令和4年度実績

#### ③ 認知症ケアパスの作成・普及

平成27年度に作成した認知症ケアパスの内容を改定し、認知症の状態に応じて受けられるサービスや相談機関など、適切なケアの流れについて、市民や医療・介護関係者に対して普及を図っています。

※令和元年度にケアパス冊子版を改訂、令和2年度に概要版を改訂しました。

### (3) 社会福祉法人等による利用者負担軽減事業

介護サービスの提供を行う社会福祉法人等が、低所得者に対して利用者負担の軽減を行った場合に、法人に対し、軽減した利用者負担額の一部を補助しています。

軽減者数 57人 補助法人数 8法人 補助金額 750,608円

（単位：人）

サービス内容	区分	軽減サービス別軽減者数
訪問介護		1
通所介護		7
短期入所		9
施設入所		40
合計		57



(4) 家族介護用品等の支給

要介護状態にある方を介護している家族に対して経済的負担の軽減を図ることを目的として介護用品を支給しています。(単位：人、円)

年 度	2年度	3年度	4年度
対象人員	152	157	129
所要経費	8,012,214	7,168,657	6,175,546

(5) ひとり暮らし高齢者等緊急通報システムの設置

ひとり暮らし高齢者や高齢者のみ世帯などを対象に、災害・事故・急病などの非常時にボタンを押すだけで消防署へ通報できる端末機を貸与しています。

(単位：台)

年 度	2年度	3年度	4年度
設置（貸与）台数 ※年度末現在	717	623	579

(6) 配食・給食サービス事業

概ね65歳以上のひとり暮らし高齢者等が健康で自立した生活を送ることができるよう配食、給食サービスを行っています。

利用人数 162人 配食数 18,125食

(7) 外出支援サービス

寝たきり又は車いすを使用している方を対象に通院等の送迎サービスを行っています。※令和4年度で終了

委託先 一関市社会福祉協議会

登録者数 46人 利用回数 50回

(8) 住宅改修支援事業

居宅介護支援の提供を受けていない要介護者又は要支援者に対して、介護保険住宅改修費支給の申請にかかる理由書を作成した居宅介護支援事業所等に対し、1件につき2,000円の住宅改修支援費を交付しています。

助成件数 3件 支給総額 6,000円

(9) 在宅寝たきり高齢者等介護手当支給事業

在宅の要介護4、5の高齢者を常時介護している方に対し、介護手当（月額5,000円）を支給しています。

支給人数 737人 支給総額 28,075,000円

(10) 高齢者及び障害者にやさしい住まいづくり推進事業

身体に障がいがある方や要援護高齢者等の在宅生活に必要な住宅の改修（居室及び浴室、トイレ等）に対し、その費用の一部を助成しています。

補助件数 14件 補助金額 4,952,000円

(11) 高齢者福祉乗車券交付事業

在宅高齢者の社会参加と交流活動の促進及び被災高齢者支援を図るため、バスやタクシー料金の一部を助成しています。交付額は、月額1,000円で最大12,000円分です。

高齢者福祉乗車券は、70歳以上の市内に住所を有する方のうち、市民税非課税世帯員で次のいずれかに該当する方が対象です。

ア 一人暮らしの方

イ 高齢者だけの世帯に属する方

ウ 障がい者用福祉乗車券の交付を受けている方のみと同居している方

※ 東日本大震災により、岩手県の沿岸、宮城県の沿岸及び福島県から一関市に避難し、在宅生活している70歳以上の一人暮らしの方または高齢者だけの世帯に属する方に交付していた被災高齢者福祉乗車券は、令和3年度で終了しました。

(単位：人、円)

項目		地域								計
		一関	花泉	大東	千厩	東山	室根	川崎	藤沢	
交付者数	2年度	1,572 (9)	364	446	356 (5)	272	149 (2)	143	286	3,588 (16)
	3年度	1,572	344	437	355 (2)	271	139	134	286	3,538 (2)
	4年度	1,596	328	423	350	257	131	118	244	3,447
利用額	2年度	42,001,000 (192,000)								
	3年度	41,679,000 ( 24,000)								
	4年度	40,279,000								

※被災高齢者福祉乗車券は、( ) 表記の内数です。

(12) 高齢者世帯生活支援給付金給付事業

新型コロナウイルス感染症の影響が長期化する中で、世界情勢、円安等の影響による物価高騰により、収入が年金のみの大部分の高齢者にとっては、生活に大きな影響を受けていることから、満65歳以上の高齢者がいる世帯に対し臨時的な措置として高齢者世帯生活支援給付金を支給しました。

交付対象事業所 27,523世帯

交付金額 412,845,000円

## 5 養護老人ホーム等への措置、生活支援ハウス

養護老人ホームは、身体・精神・環境及び経済上の理由で、居宅において養護を受けることが困難な高齢者が入所する施設であり、令和4年度は東山荘など5施設に養護を委託しました。また、虐待等の理由により契約での介護サービス利用が著しく困難と市長が判断した場合に、やむを得ない事由による措置入所を市内3施設（明生園、グループホーム美葉、ソエル花泉）に委託しました。

生活支援ハウスは、高齢のため居宅において独立した生活を続けることに不安のある一人暮らしや高齢者夫婦の方等に、一定期間の住居を提供するとともに相談や助言等により不安の解消を図り、安心した生活を送れるよう支援をする施設です。市内には、みどりの里、むろね苑の2施設があり、みどりの里については事業委託、むろね苑については指定管理により事業を行っています。

### (1) 養護老人ホーム等への措置状況（令和4年度）

（単位：人、円）

施設名	措置人員 ( )は年度末現在	措置費	備考
東山荘	49 ( 43)	102,166,807	
こはぎ荘	47 ( 45)	125,759,039	
寿水荘	3 ( 4)	7,664,498	市外
祥風苑	5 ( 5)	15,952,624	市外（盲養護老人ホーム）
江寿園	1 ( 1)	30,286	市外
明生園	1 ( 0)	386,641	やむを得ない措置
グループホーム美葉	1 ( 1)	780,193	やむを得ない措置
ソエル花泉	1 ( 0)	83,722	やむを得ない措置

### (2) 生活支援ハウス

（令和5年3月31日現在、単位：人）

施設名	定員	利用者数
高齢者生活福祉センター みどりの里	10	4
生活支援ハウス むろね苑	8	5
計	18	9

## 6 福祉施設の整備

### (1) 介護施設等整備事業費補助金

第8期介護保険事業計画に基づき、介護サービス事業者等が行う施設整備等に要する経費に対して補助金を交付しました。

交付団体	5 法人		
交付額	126,593,000円		
施設種類	認知症高齢者グループホーム	1 施設	(9床)
	特別養護老人ホーム	2 施設	(50床、70床)
	特別養護老人ホーム併設短期入所生活介護	1 施設	(10床)
設備種類	ゾーニング環境等整備（認知症高齢者グループホーム2施設、小規模多機能型居宅介護事業所1施設、軽費老人ホーム1施設）		

### (2) 地域介護・福祉空間整備等事業費補助金

介護施設等における、防災・減災対策を推進するため、老朽化に伴う大規模改修、耐震化整備、倒壊の危険性のあるブロック塀の改修、非常用自家発電設備等の整備等に必要経費に対して、補助金を交付しました。

交付団体	4 法人		
交付額	46,180,000円		
施設種類	認知症高齢者グループホーム	4 施設	
	小規模ケアハウス	1 施設	
設備種類	大規模修繕等	1 施設	
	非常用自家発電設備設置	4 施設	

### (3) 介護人材の確保

近年全国的に、少子・高齢化の進行と要介護高齢者の増加に伴う、介護職員の不足が深刻化していることから、将来にわたって介護人材が質・量ともに確保され、介護サービスが安定的に提供されるよう、介護人材の確保、育成、定着などの各種支援に積極的に取り組んでいます。

#### ① 介護職員研修奨励金事業

介護職員初任者研修又は実務者研修の修了者であって、現に介護職員として勤務している方に奨励金を交付しました。

(単位：件、円)

研修名	2年度		3年度		4年度	
	件数	支給金額	件数	支給金額	件数	支給金額
介護職員初任者研修	7	290,000	7	185,000	3	86,000
実務者研修	17	755,000	22	1,110,000	17	895,000

#### ② 医療・介護職の魅力発信パンフレット

平成28年度に作成した医療と介護職の魅力を発信するパンフレットを窓口等で配布しました。

③ 介護担い手育成事業

シニア世代のほか子育てや在宅介護を終えた主婦（夫）、潜在有資格者など介護に関心のある方を対象に、介護の基礎知識と技術を習得させる介護担い手育成講座を開催しました。

ア 実践介護講座

開催回数 4回 受講者数 4人

イ 介護体験セミナー

開催回数 1回 参加者数 3人

④ 介護従事者向け研修開催事業

ア モチベーションアップ講演会

介護職員の離職を防止し、質の高いサービスを提供できる人材を育成するため、栗原市、登米市、平泉町と連携した講演会を計画していましたが、新型コロナウイルス感染防止のため開催を見送りました。

イ 介護職員限定技術研修

介護知識、技術に関する研修の受講機会の確保と、介護職員同士の交流の場を確保するための研修会を計画していましたが、新型コロナウイルス感染防止のため開催を見送りました。

⑤ 介護人材確保奨学金補助金

返還義務のある奨学金の貸与を受けて指定養成校等で修学し、介護福祉士等の資格を取得した方が、市内の介護サービス事業所に就職し定着した場合に、奨学金の返還額を補助しました。

交付者数 9人 補助額 1,039,014円

⑥ 介護保険施設等人材育成支援事業

無資格者を雇い入れ、働きながら介護職員初任者研修を受講し、介護人材として必要な知識及び技術の習得ができるよう、介護保険施設等の運営法人に委託し、介護職を希望する若者等の育成と地元への定着を図ることとしましたが、令和4年度は育成職員の退職により実績はありませんでした。

⑦ 介護職員就職奨励金交付事業

介護福祉士や社会福祉士等の対象とする資格を有する方で、市内の介護事業所等に初めて就職し、今後も継続して就業する意思のある方に対して、就職奨励金を支払い、介護職場への人材定着を図りました。

交付者数 29人

交付金額 9,150,000円

(4) 高齢者福祉施設物価高騰対策支援給付金交付事業

物価高騰に伴い、施設管理費用が増大していることから、高齢者福祉サービスを持続的に提供するため、福祉施設を運営する事業者に対し施設管理費用を支給しました。

交付対象事業所	299事業所
交付金額	29,900,000円

## 7 老人福祉センター

老人福祉センターは、無料または低額の料金で、老人に関する各種の相談に応じるとともに、老人に対して、健康の増進、教養の向上及びレクリエーションのためのサービスを提供することを目的とする施設です。

市内2か所に老人福祉センターを設置しており、老人クラブや各種団体の活動を支援しています。

(1) 大東老人福祉センター

老人クラブや女性学級、囲碁同好会等、各種高齢者団体が活動・交流する場を提供し、高齢者の生きがいをづくりの推進を図っています。

- ① 開館日数 223日
- ② 利用者数 3,588人

(2) 千厩老人福祉センター

各老人クラブにおける各種講座の実施や送迎バスの運行等、高齢者の活動、交流の場を提供し、高齢者の福祉向上を図っています。

- ① 開館日数 219日
- ② 利用者数 2,798人

## 8 公益社団法人一関市シルバー人材センター（昭和56年7月設立・昭和59年10月法人化）

シルバー人材センターは、高齢者の就業を促進することにより、高齢者自身の健康で生きがいのある生活の実現と、地域社会の活性化を図ることを目的に活動している組織です。

働く意欲と能力を持った高齢者であれば、誰にでも参加の道を開き、自主的な組織参加と労働力を発揮することにより、豊かで積極的な高齢期の生活と社会参加による生きがいの充実を図っています。

シルバー人材センターの主旨を理解していただいた依頼主（委託者）から15%の事務費（平成29年度までは10%）をいただき、運営費の一部として活動しています。

※一関、大東、千厩、東山シルバー人材センターは、平成18年4月1日に統合しています。

### （1）運営状況

（単位：人、件、円）

項目 \ 年度	2年度	3年度	4年度
会員数	479	482	470
受託件数	3,702	3,528	3,569
就業延人員	25,724	25,441	26,291
受託総額	155,430,589	154,027,187	164,903,587

## 4 児童福祉

「すべての児童は、心身ともに健やかに生まれ、育てられ、その生活を保障される。」とされています（児童憲章より）。市では、児童の健全な育成を図るため、令和2年3月に策定した「第二期一関市子ども・子育て支援事業計画」をもとに、教育・保育の量の確保を図り、放課後児童健全育成事業など各種子育て支援サービスに取り組むほか、障がいを持つ児童への支援、家庭児童相談等に取り組んでいます。

### 1 保育所等運営

保育所等への入所は、少子化が進み、減少傾向にある一方で、共働き家庭の増加等により、低年齢からの入所を希望する者の割合は増加傾向にあります。

市内には、幼稚園や保育所のほか、保護者の就労状況やその変化等によらず、柔軟に子どもを受け入れられる認定こども園や、0歳から2歳児を保育する地域型保育施設があります。

また、多様な保育ニーズに応えるため、障がい児保育、延長保育、休日保育、一時預かり等の拡充など、保育事業の内容の充実を図っております。

#### (1) 保育所等入所児童数年齢別状況と推移

保育所等には0歳児から5歳児までが入所していますが、出生数の減少に伴い、全体の入所児童数は減少傾向にあります。

年齢別入所児童数 (各年度4月1日現在、単位：人)

年度	年齢別入所児童数				計
	0歳児	1・2歳児	3歳児	4・5歳児	
3年度	113	811	444	1,002	2,370
4年度	106	793	435	928	2,262
5年度	121	749	407	876	2,153

※広域受託児童を含む。

#### (2) 教育・保育施設年齢別入所児童状況

(令和5年5月1日現在、単位：人)

年齢別	3歳児未満	3歳児	4歳児	5歳児	計
児童数	1,434	547	595	625	3,201
幼稚園等	—	125	165	172	462
保育所等	888	410	429	448	2,175

※広域受託児童を含む。

※幼稚園等：幼稚園、認定こども園（教育部門）

※保育所等：保育所、認定こども園（保育部門）、地域型保育事業



## (3) 保育所等施設別入所状況

(令和5年4月1日現在、単位：人)

保育所								
	地域	施設名	利用定員	乳児	1・2歳児	3歳児	4歳以上児	計
公立	一関	一関あおば保育園	150	4	40	25	51	120
		大東	大原保育園	70	1	10	12	22
	摺沢保育園		60	5	8	9	22	44
	興田保育園		60	1	11	2	20	34
	猿沢保育園		45	1	6	5	12	24
	渋民保育園		30	0	6	5	9	20
	曾慶保育園		25	1	1	1	5	8
	千厩	千厩保育園	90	3	24	12	30	69
		奥玉保育園	50	1	4	10	11	26
		小梨保育園	50	0	9	5	16	30
	東山	松川保育園	40	2	7	2	10	21
	藤沢	新沼保育園	45	1	6	6	13	26
	公立計				20	132	94	221
私立	一関	山目保育園	70	1	16	13	19	49
		睦保育園	75	4	25	12	30	71
		西光寺保育園	60	4	23	11	23	61
		パステル保育園	40	3	13	8	13	37
	私立計				12	77	44	85
保育所 計 (16施設)				32	209	138	306	685

※広域受託児童含む

認定こども園（利用定員は保育部門の定員）									
	地域	施設名	利用定員	乳児	1・2歳児	3歳児	4歳以上児	計	
公立	東山	東山こども園	115	6	29	11	37	83	
	室根	室根こども園	80	2	15	12	29	58	
	川崎	川崎こども園	80	3	16	12	25	56	
	藤沢	藤沢こども園	90	5	19	19	26	69	
		黄海こども園	50	1	11	5	14	31	
公立計				17	90	59	131	297	
私立	一関	認定龍澤寺こども園	96	2	34	21	35	92	
		修紅短期大学附属認定こども園	150	5	48	29	69	151	
		認定こども園一関幼稚園	80	5	34	26	45	110	
		認定こども園一関南保育園	60	4	17	14	19	54	
		認定こども園赤荻保育園	90	4	33	16	32	85	
		認定こども園一関藤保育園	90	7	30	15	34	86	
		認定こども園幸町保育園	75	5	25	14	30	74	
		認定こども園幸町保育園・分園	25	4	7	—	—	11	
		認定こども園桜保育園	90	2	30	16	31	79	
		たんぼぼこども園	60	4	22	9	19	54	
	花泉	幼保連携型認定こども園 花泉こども園	75	2	12	14	25	53	
		認定こども園花泉保育園	90	4	28	11	24	67	
		公私連携幼保連携型認定 こども園わくつこども園	80	5	16	11	30	62	
		認定こども園金沢保育園	112	5	29	14	44	92	
	千厩	認定こども園 千厩小羊幼稚園・千厩こひつじ園	87	3	26	0	2	31	
	私立計				61	391	210	439	1,101
	認定こども園 計（20施設）				78	481	269	570	1,398

小規模保育事業A型								
	地域	施設名	利用定員	乳児	1・2歳児	3歳児	4歳以上児	計
私立	一関	こぐま桜木町保育園	19	4	10	—	—	14
		きらりの森保育園	8	3	6	—	—	9
小規模保育事業A型 計（2施設）				7	16	—	—	23

小規模保育事業B型								
私立	地域	施設名	利用定員	乳児	1・2歳児	3歳児	4歳以上児	計
	一関	こぐま保育園	19	2	11	—	—	13
	花泉	丸喜の家にこここ保育園	18	0	13	—	—	13
小規模保育事業B型 計（2施設）				2	24	—	—	26

家庭的保育事業								
私立	地域	施設名	利用定員	乳児	1・2歳児	3歳児	4歳以上児	計
	一関	さわ保育園	5	1	4	—	—	5
		保育園ゆいま〜る	5	0	3	—	—	3
		保育園ゆいま〜る第2園	5	0	3	—	—	3
		家庭的保育園 ちいさいおうち	5	1	4	—	—	5
	川崎	家庭的保育ルームどんぐり	5	0	5	—	—	5
家庭的保育事業 計（5施設）				2	19	—	—	21

#### （4）障がい児保育の現況

心身に障がいのある児童の保育については、他の児童との生活を通じて両者がともに健全な発達が図られることから、保育施設の人員配置や設備が整っていることや対象児童が集団保育が可能で日々通所できることなど一定の条件の下で、積極的に受け入れを行っています。

なお、令和4年度に障がい児の受け入れを行った施設は、公立保育所11園、公立認定こども園4園、私立保育所3園、私立認定こども園5園、家庭的保育事業1園となっています。

## 2 子育て支援

### (1) 子育て支援事業

家庭での子育ての不安や疑問を身近に相談できるよう各種事業を行っています。

#### ① 実施事業

- ア 育児不安等についての相談事業
- イ 子育て支援ひろばの開設
- ウ 発達支援相談の実施
- エ 発達支援教室の開催
- オ 子育てセミナーの開催
- カ 子育てサークルへの支援
- キ 子育て講座の開催 など

#### ② 子育て支援センター実施状況 (単位：日、人) ( )内は利用人数

名 称	2年度	3年度	4年度	備 考
一関子育て支援センター	228 (5,859)	242 (4,109)	243 (3,935)	ふれあいひろば、発達支援教室、ひよっこルーム
室根子育て支援センター	8 (28)	7 (28)	8 (24)	室根子育てひろば

※一関子育て支援センター及び室根子育て支援センターは、令和5年3月31日をもって廃止。

### (2) 特別支援教育推進体制

幼児期特別支援コーディネーターを配置し、教育委員会との連携を図りながら、幼稚園、保育園への巡回相談や保護者に対する就学相談等により、特別な支援を必要とする児童の就学に向けた支援を行っています。

- ① 幼児期特別支援コーディネーターの配置 2人
- ② 巡回相談事業 61園 (延べ63回)

### (3) 子育て短期支援

保護者の疾病及び仕事などの理由により、家庭において児童の養育が一時的に困難となった場合にショートステイ事業を、保護者の仕事等の都合で恒常的に児童の生活指導や夕食の賄等を行うことが困難な場合にトワイライトステイ事業を実施しています。実施施設は児童養護施設一関藤の園です。

(単位：人、日)

区分	令和2年度		令和3年度		令和4年度	
	実人員	延日数	実人員	延日数	実人員	延日数
ショートステイ	5	33	5	35	7	51
トワイライトステイ	0	0	0	0	0	0

### 3 かるがも教室

心身の発達に何らかの支援を必要とする幼児を対象として、日常生活の基本的動作を習得し、集団生活に適応できるよう、それぞれの発達に応じて個別及び集団での指導・支援を行い、その健やかな成長・発達を促すことを目的として実施しています。

また、保護者に対しては、我が子への関わり方の指導や、育児相談を受けての支援も行っています。

平成24年度からは、児童福祉法に基づく児童発達支援を実施する事業所としての運営となっています。

かるがも教室入所状況（入所児童数は各年度4月1日現在 単位：人）（うち千厩教室分）

年 度	令和2年度	令和3年度	令和4年度
入所児童数	45 (19)	45 (22)	54 (24)
年間実利用人数	76 (37)	76 (38)	80 (37)

#### 4 放課後児童クラブ

市内には、令和4年度は放課後児童クラブが21クラブ（公設公営1、公設民営11、民設民営9）、放課後から父母の帰宅する夕方まで、主に遊びを中心とした集団的、個別的指導により、留守家庭児童の健全育成に努めています。

学校児童数は減少しているものの、留守家庭児童は増加傾向にあり、少子化、核家族化が進行している状況にあって、兄弟の少ない世帯に育つ子ども同士の自由なふれあいの場として、大きな役割を果たしています。

放課後児童クラブの状況

（令和4年度月平均入所数 単位：人）

地域	クラブ名	運営形態	1年	2年	3年	低学年計	4年	5年	6年	高学年計	合計
一関	ひまわりクラブ	公設民営	15	10	14	39	8	9	1	18	57
	わかばクラブ	〃	42	49	29	120	0	0	0	0	120
	はしわクラブ	〃	39	31	29	99	10	0	0	10	109
	こぼとクラブ	〃	13	27	17	57	22	10	12	44	101
	萩の子クラブ	〃	22	21	19	62	21	10	2	33	95
	赤萩クラブ	〃	37	25	23	85	23	16	6	45	130
	滝沢児童クラブ	〃	19	12	14	45	12	3	6	21	66
	くまの子クラブ	民設民営	20	13	10	43	11	2	10	23	66
	舞川児童クラブ	〃	5	2	4	11	3	2	0	5	16
	厳美児童クラブ	〃	4	5	9	18	5	4	2	11	29
放課後児童クラブwaninaru	〃	10	5	5	20	5	2	0	7	27	
花泉	マルキの家学童クラブ	〃	23	9	10	42	5	4	0	9	51
	放課後児童クラブはずみの里	〃	9	16	12	37	9	10	3	22	59
大東	大東児童クラブ	公設民営	14	12	10	36	8	2	4	14	50
千厩	千厩児童クラブ	〃	17	26	15	58	16	14	0	30	88
	千厩学童クラブ	民設民営	11	9	8	28	6	1	2	9	37
東山	東山児童クラブ	公設民営	11	11	7	29	6	2	2	10	39
室根	室根児童クラブ	公設公営	4	2	2	8	4	0	0	4	12
川崎	川崎児童クラブ	公設民営	8	8	9	25	2	3	4	9	34
藤沢	ふじっ子学童クラブ	民設民営	5	4	2	11	4	5	2	11	22
	きのみっこクラブ	〃	1	0	3	4	0	0	2	2	6
計（21クラブ）			329	297	251	877	180	99	58	337	1,214

## 5 各種手当の支給

### (1) 児童手当の支給

中学校卒業まで（15歳に達する日以後最初の3月31日まで）の児童を養育している人に手当を支給することにより、生活の安定と児童の健やかな成長に資することを目的としています。

児童手当等受給者数及び支給対象児童数（令和5年3月末現在 単位：人）

区 分		受給者数	支給対象児童数
0～3歳	(被用者)	1,342	1,516
	(非被用者)	221	243
	(特例給付)	34	39
3歳～小学校修了前	(被用者)	3,962	6,199
	(非被用者)	602	934
	(特例給付)	133	212
中学校修了前	(被用者)	2,340	2,900
	(非被用者)	360	425
	(特例給付)	101	120
施設・里親		7	41
計		9,102	12,629

手当月額（令和5年4月時点）

	第1子	第2子	第3子以降※
0～3歳の誕生日まで	15,000	15,000	15,000
3歳の誕生日の翌月～小学校卒業まで	10,000	10,000	15,000
中学生	10,000	10,000	10,000

※第3子以降とは、受給者が扶養する18歳以下の子どもを数えた場合の順序によります。

※所得制限該当者となった場合、児童1人あたり月額5,000円

※所得上限該当者となった場合、手当の支給はありません。（受給資格を喪失します。）

(2) 児童扶養手当の支給

ひとり親や配偶者に障がいのある親、父母のいない児童の養育者に対して手当を支給することにより、生活の安定と自立の促進を図るものです。

児童が18歳に達する日以降の最初の3月まで（児童が障がいの状態にある場合、20歳に達した日の属する月まで）支給します。

受給者は令和4年度末753人で、その84.33%が父母の離婚によるものとなっています。

児童扶養手当の支給（各年度3月末現在 単位：人）

区分 \ 年度	令和2年度	令和3年度	令和4年度
父母の離婚（母子）	645	611	576
父の死亡	2	3	2
未婚の母	76	77	75
父の障がい	4	5	5
父の遺棄	2	2	2
父の生死不明	0	0	0
父の拘禁	0	0	0
母保護命令	0	0	0
父母の離婚（父子）	68	67	59
母の死亡	4	3	2
未婚の父	2	2	2
母の障がい	3	3	3
母の遺棄	0	0	0
母の拘禁	0	0	0
父保護命令	0	0	0
その他の世帯	26	26	27
計	832	799	753
新規	88	70	66
継続	744	729	687

手当月額（令和5年4月時点）

	児童1人	児童2人	児童3人目以降
全部支給	44,140円	最大10,420円加算	1人増すごとに最大6,250円加算



(3) 特別児童扶養手当の支給

この手当は、精神又は身体に重度または中度の障がいをもつ20歳未満の児童を養育している人に支給することにより児童福祉の増進を図るもので、令和4年度末受給者は338人です。

特別児童扶養手当受給者の状況（各年度3月末現在 単位：人）

区分 \ 年度	令和2年度	令和3年度	令和4年度
新規	35	41	24
継続	311	294	314
計	346	335	338

令和5年度手当月額（対象児童1人につき）

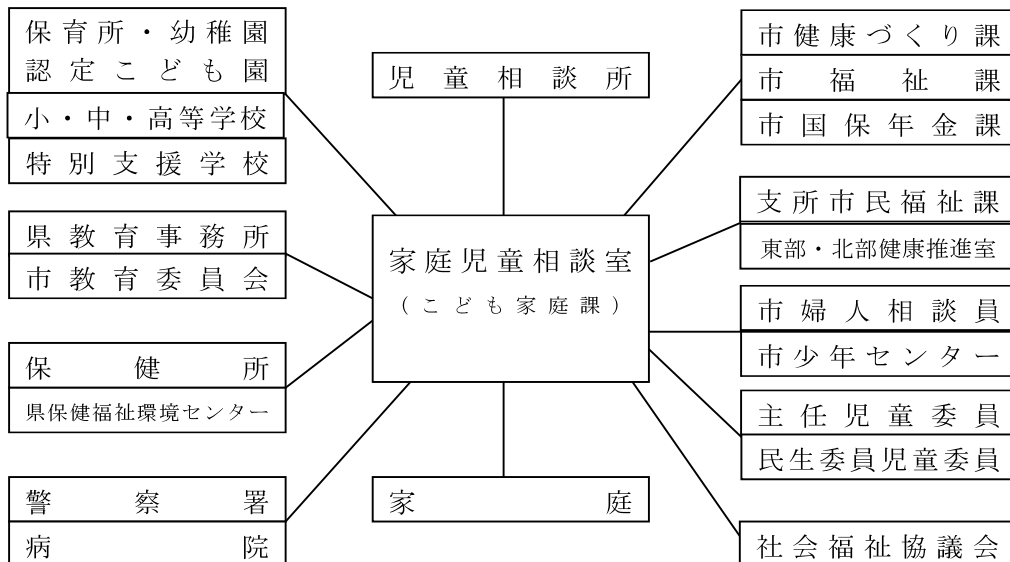
重度（1級）53,700円 中度（2級）35,760円

6 家庭児童相談室

著しい社会の変化、家族形態の変容に伴う養育機能の低下、メディアの普及による人間関係の希薄化等、子どもを取りまく環境は好ましい状況にあるとはいえなくなっています。

そこで、家庭児童相談室にこども家庭支援員を配置し、健全な児童の養育と、児童福祉の向上を図るための相談及び支援活動を行っています。

(1) 相談室関係系統図



(2) 家庭児童相談の状況

①種目別相談

(単位：件)

種目		年度		
		令和2年度	令和3年度	令和4年度
養護相談	児童虐待相談	59	51	41
	その他の相談	43	25	21
保健相談		0	0	0
障がい相談	肢体不自由相談	0	0	0
	視聴覚障がい相談	0	0	0
	言語発達障がい等相談	0	0	0
	重症心身障がい相談	0	0	0
	知的障がい相談	0	0	0
	発達障がい相談	1	0	2
非行相談	ぐ犯行為等相談	0	0	1
	触法行為等相談	0	0	0
育成相談	性格行動相談	1	3	3
	不登校相談	9	13	10
	適性相談	0	0	0
	育児・しつけ相談	2	2	2
その他の相談		19	24	18
計		134	118	98

※新規通告受理件数を計上

②年齢別相談

(単位：件)

年度	年齢																		計	
	0歳	1歳	2歳	3歳	4歳	5歳	6歳	7歳	8歳	9歳	10歳	11歳	12歳	13歳	14歳	15歳	16歳	17歳		18歳以上
2年度	8	4	10	9	10	11	8	10	9	6	8	6	5	6	7	8	3	6	0	134
3年度	5	7	8	6	9	5	7	4	5	5	6	10	6	10	8	6	4	2	5	118
4年度	8	4	5	8	6	4	5	1	5	5	6	8	3	10	7	7	3	3	0	98

③経路別相談

(単位：件)

経路 年度	都道府県				市町村			児童福祉施設指定医療機関			認定こども園	警察等	保健所及び医療機関		学校等			里親	児童委員	家族・親戚	近隣・知人	児童本人	その他	計
	児童相談所	福祉事務所	保健センター	その他	福祉事務所	保健センター	その他	保育所	児童福祉施設	指定医療機関			保健所	医療機関	幼稚園	学校	教育委員会等							
2	26	2	0	3	15	22	2	7	0	0	8	0	0	0	2	18	3	0	0	18	0	0	8	134
3	9	5	4	2	23	8	0	10	0	0	7	2	0	3	0	21	2	0	3	13	2	0	4	118
4	14	1	0	0	15	6	0	0	0	0	1	4	0	1	1	26	0	0	0	20	0	0	9	98

④児童虐待相談

(単位：件)

年度	年齢区分	0	1	2	3	4	5	6	7	8	9	10	11	12	13	14	15	16	17	18	計
		2年度	身体的	0	0	1	2	1	4	2	3	2	0	2	0	1	0	0	0	0	0
心理的	1		2	3	3	2	2	1	5	5	3	2	2	0	0	1	1	1	2	0	36
性的	0		0	0	0	0	0	0	0	0	0	0	0	0	0	1	0	0	0	0	1
ネグレクト	0		1	0	1	1	1	0	0	0	0	0	0	0	0	0	0	0	0	0	4
計	1		3	4	6	4	7	3	8	7	3	4	2	1	0	2	1	1	2	0	59
3年度	身体的	0	0	1	0	6	2	3	1	1	0	0	1	1	1	1	0	2	0	0	20
	心理的	0	1	4	1	1	1	2	2	0	1	1	3	3	2	1	0	0	1	1	25
	性的	0	0	0	0	0	0	0	0	0	0	0	0	0	0	0	0	0	0	0	0
	ネグレクト	1	0	0	1	0	0	0	0	1	0	2	0	0	0	0	1	0	0	0	6
	計	1	1	5	2	7	3	5	3	2	1	3	4	4	3	2	1	2	1	1	51
4年度	身体的	0	1	0	2	1	0	2	0	0	0	1	1	0	1	1	0	0	0	0	10
	心理的	2	1	0	1	3	2	1	0	2	2	0	2	0	2	0	1	0	2	0	21
	性的	0	0	0	0	0	0	0	0	0	0	0	0	0	0	0	0	0	0	0	0
	ネグレクト	1	1	0	3	0	1	0	1	0	1	0	0	0	0	1	0	1	0	0	10
	計	3	3	0	6	4	3	3	1	2	3	1	3	0	3	2	1	1	2	0	41

⑤主な虐待者（ケースのみ）

(単位：件)

年度	実父	実父以外の父親	実母	実母以外の母親	その他	計
2年度	24	2	29	0	4	59
3年度	24	2	20	0	5	51
4年度	26	3	10	0	2	41

## 5 障がい者（児）福祉

障がいのある方々の自立と社会参加の促進を目的に、障害者総合支援法、児童福祉法等に基づき、生活全般について各種サービスを行っています。

### 1 手帳の交付状況

#### (1) 身体障害者手帳

身体障害者手帳には、障がい名・障がいの程度、等級等が記載されており、これに基づき自立支援医療や補装具の給付をはじめとする各種制度の利用が可能となります。

##### ① 交付状況 (各年度3月末現在、単位：人)

年 度	2年度	3年度	4年度
人 数	5,069	4,954	4,862

##### ② 令和4年度障がい別交付状況 (単位：人、%)

年度 件数	18歳未満		18歳以上		合計	
	人数	割合	人数	割合	人数	割合
視 覚 視 野 障 害	4	4.5	362	7.6	366	7.5
聴 覚 平 衡 障 害	10	11.2	432	9.1	442	9.1
音声言語そしゃく障害	1	1.1	44	0.9	45	0.9
身 体 不 自 由	45	50.6	2,551	53.4	2,596	53.4
内 部 障 害	29	32.6	1,384	29.0	1,413	29.1
合 計	89	100	4,773	100	4,862	100

#### (2) 療育手帳

療育手帳には、障がいの程度等が記載され、これに基づき各種の知的障がい者福祉制度が利用できます。

##### ① 交付状況 (各年度3月末現在、単位：人)

年 度	2年度	3年度	4年度
人 数	1,297	1,303	1,308

##### ② 令和4年度程度別、年齢別交付状況 (単位：人)

区 分	重度A	中軽度B	計
18歳未満	49	113	162
18歳以上	339	807	1,146
計	388	920	1,308

#### (3) 精神障害者保健福祉手帳

精神障害者保健福祉手帳には、障がいの程度等が記載され、これに基づき各種の精神障がい者福祉制度の利用ができます。

① 交付状況 (各年度3月末現在、単位：人)

年 度	2年度	3年度	4年度
人 数	1,068	1,118	1,170

(岩手県障がい保健福祉課調べ)

② 令和4年度等級別交付状況 (令和4年3月末現在、単位：人)

級	1級	2級	3級	計
人 数	324	726	120	1,170

(岩手県障がい保健福祉課調べ)

## 2 障がい福祉サービスの支給状況

### (1) 自立支援介護給付費

障がい者（児）の自立を支援するため、サービス等利用計画をもとに障がい者自らが福祉サービスを選択し、事業者と契約して利用する自立支援介護給付費の支給を行っています。

支給状況 (令和4年3月～令和5年2月、単位：人、円)

区 分	利用者	利用実績	支給額
居宅介護	165	26,050時間	130,845,479
重度訪問介護	2	6,279時間	21,570,660
行動援護	3	22時間	87,760
同行援護	13	1,774時間	6,590,237
療養介護	49	16,000日	135,635,510
生活介護	413	94,378日	994,016,043
短期入所	69	1,995日	15,082,712
施設入所支援	263	90,006日	358,980,814
共同生活援助	162	53,516日	292,976,069
療養介護医療費（食事提供分）	36	—	11,299,830
宿泊型自立訓練	16	4,706日	275,523,071
自立訓練（機能訓練）	1	183日	1,456,840
自立訓練（生活訓練）	13	2,411日	23,024,049
就労移行支援	16	1,192日	11,287,983
就労移行支援（養成施設）	0	0日	0
就労継続支援（A型）	130	28,408日	216,294,666
就労継続支援（B型）	439	86,422日	623,020,699
就労定着支援	3	32回	803,850
計画相談支援	1,130	2,923回	47,160,471
地域移行支援	0	0回	0
高額障害福祉サービス等給付費	1	—	33,419
特定障害者特別給付費	392	—	43,210,320
		支給額計	2,942,006,908

(2) 障害児通所等給付費

障がい児の自立と社会参加を支援するために、サービス等利用計画をもとに障がい児とその保護者が福祉サービスを選択し、事業者と契約して利用する障害児通所等給付費の支給を行っています。

支給状況 (令和4年3月～令和5年2月、単位：人、円)

区 分	利用者	利用実績	支給額
児童発達支援	160	3,066日	31,495,399
放課後等デイサービス	211	21,887日	198,493,632
保育所等訪問支援	126	355日	5,386,100
障害児相談支援給付費	335	965回	16,805,896
高額障害児通所給付費	8	—	183,747
		支給額計	252,364,774

(3) 自立支援医療（更生医療）の給付

身体障がい者の職業能力の増進及び日常生活の向上のために、障がいの除去または軽減を目的とした医療給付（更生医療）と、自立支援介護給付費における療養介護利用者に係る医療給付（療養介護医療）を行っています。

① 更生医療

ア 支給状況 (単位：人、円)

年 度	2年度	3年度	4年度
支給人数	65	91	89
支 給 額	71,886,075	60,037,882	63,412,574

※人数は実人数

イ 令和4年度支給状況

(単位：件、円)

区 分	件 数	支 給 額
入 院	25	4,415,230
入院外	64	58,997,344

※入院と入院外の重複あり

② 療養介護医療

ア 支給状況 (単位：人、円)

年 度	2年度	3年度	4年度
支給人数	47	48	50
支 給 額	38,504,945	36,805,540	34,182,382

(4) 自立支援医療（精神通院）の給付

精神疾患に必要な治療を継続して受けられるよう、医療費の軽減を図る制度です。  
(認定・給付は県が行います)

認定状況 (各年度3月末現在、単位：人)

年 度	2年度	3年度	4年度
自 立 支 援 医 療	1,906	1,844	1,889

(5) 補装具の購入及び修理

障がい者（児）の身体の障がいを補い、日常生活や職業活動等の能力を高めるため、補装具等の購入及び修理を行っています。

① 補装具の購入及び修理状況（身体障がい者）（単位：件、円）

年度	2年度	3年度	4年度
件数			
購 入	161	151	165
修 理	112	94	85
計	273	245	250
支給額	39,726,691	33,034,253	29,103,803

② 令和4年度補装具の購入及び修理状況（身体障がい者）（単位：件、円）

種別	区分	件 数			支給額
		購入	修理	計	
義 手	手	7	2	9	2,308,882
義 足	足	7	12	19	8,099,297
下 肢 装 具		30	23	53	3,020,708
靴 型 装 具		25	7	32	918,863
体 幹 装 具		1	1	2	88,563
上 肢 装 具		0	0	0	0
座 位 保 持 装 置		4	0	4	1,628,320
視 覚 障 害 者 安 全 つ え		4	0	4	22,667
義 眼	眼	0	0	0	0
眼 鏡	鏡	3	0	3	100,200
補 聴 器		59	7	66	3,945,387
人 工 内 耳		0	0	0	0
車 椅 子		16	20	36	4,892,526
電 動 車 椅 子		4	10	14	3,213,078
歩 行 器		4	1	5	130,450
頭 部 保 持 具		0	0	0	0
排 便 補 助 具		0	0	0	0
歩 行 補 助 つ え		0	0	0	0
起 立 保 持 具		0	0	0	0
重 度 障 害 者 用 意 思 伝 達 装 置		1	2	3	734,862
座 位 保 持 い す		0	0	0	0
計		165	85	250	29,103,803

③ 年度別補装具の購入及び修理状況（障がい児）（単位：件、円）

年度 件数	2年度	3年度	4年度
購 入	41	31	28
修 理	15	21	16
計	56	52	44
支給額	10,025,827	8,606,426	7,229,999

④ 令和4年度補装具の購入及び修理状況（障がい児）（単位：件、円）

種別	区分	件 数			支給額
		購入	修理	計	
義 手	手	0	0	0	0
義 足	足	0	0	0	0
下 肢 装 具		11	0	11	1,842,459
靴 型 装 具		0	0	0	0
体 幹 装 具		0	0	0	0
上 肢 装 具		0	0	0	0
座 位 保 持 装 置		4	3	7	2,171,641
視 覚 障 害 者 安 全 つ え		0	0	0	0
義 眼	眼	0	0	0	0
眼 鏡	鏡	0	0	0	0
補 聴 器		1	6	7	287,177
人 工 内 耳		0	1	1	26,730
車 椅 子		5	5	10	2,008,452
電 動 車 椅 子		0	0	0	0
歩 行 器		3	0	3	285,332
頭 部 保 持 具		0	0	0	0
排 便 補 助 具		0	0	0	0
歩 行 補 助 つ え		0	0	0	0
起 立 保 持 具		1	0	1	308,460
重 度 障 害 者 用 意 思 伝 達 装 置		0	0	0	0
座 位 保 持 い す		3	1	4	299,748
計		28	16	44	7,229,999



### 3 地域生活支援事業

障がい者（児）が、自立した日常生活または社会生活を営むことができるように必要な事業を行っています。

#### (1) 自発的活動支援事業

障がい者等、その家族、地域住民等による地域における自発的な取り組みを支援することにより、共生社会の実現を図る事業を実施しています。

- ① 参加者 98人
- ② 委託先 ぽけっとの会

#### (2) 相談支援事業

障がい者等からの相談に応じ、必要な情報の提供、助言及び障がい福祉サービス利用の支援を行っています。

- ① 利用者  
実人数 1,390人 相談件数 20,078件
- ② 委託先
  - ア 社会福祉法人一関市社会福祉協議会
  - イ 社会福祉法人 仁愛会
  - ウ 社会福祉法人 平成会
  - エ 社会福祉法人 室蓬会
  - オ 社会福祉法人 ふじの実会（地域活動支援センター事業として委託）
  - カ 社会福祉法人 幸得会
  - キ NPO法人 レスパイトハウス・ハンズ
  - ク 社会福祉法人 花泉さくら会
  - ケ 岩手県社会福祉事業団

#### (3) 意思疎通支援事業

意思疎通を図ることに支障がある障がい者等に、手話通訳者等の派遣等を行い、意思疎通の円滑化を図る事業を実施しています。

- ① 障がい者相談員の設置 1人
- ② 手話通訳者等派遣 153回
- ③ 要約筆記者派遣事業 0回

#### (4) 日常生活用具給付事業

重度身体障がい者（児）等が障がいに応じた日常生活用具を利用し、自立した生活を送り介護の負担を軽減するため、日常生活用具費や住宅改修に要する費用の一部を給付しています。

- ① 障がい者 3,267件 31,616,900円
- ② 障がい児 189件 2,181,451円

(5) 手話奉仕員養成研修事業

意思疎通を図ることに支障がある障がい者等を支援するため、手話奉仕員を養成しています。

受講者13人

(6) 移動支援事業

屋外での移動が困難な障がい者（児）の外出を支援しています。

4事業所 実利用人数：14人 延利用時間：413時間

委託料：1,012,340円

(7) 地域活動支援センター

障がい者が地域において自立した日常生活や社会生活を営むことができるよう、通所による創作的活動、生産活動、社会との交流促進等の場を提供しています。

① 委託事業所数、利用者等の状況 (単位：人、円)

区分	事業所数	利用登録者数	延べ利用者数	委託料
市内	4	314	17,554	45,540,000
市外	4	5	212	1,032,620

② 市内の地域活動支援センターの状況

\* 地域活動支援センター一関（Ⅰ型）

委託先 社会福祉法人 平成会 (単位：人)

年度	2年度	3年度	4年度
登録者数	116	109	110
延べ利用者数	6,587	7,080	7,248

\* 地域活動支援センター工房てんとう虫（Ⅲ型）

委託先 NPO法人 アートで明るく生きるかわさき (単位：人)

年度	2年度	3年度	4年度
登録者数	9	13	12
延べ利用者数	822	899	888

\* 地域活動支援センターだいとう（基礎型）

委託先 社会福祉法人 室蓬会 (単位：人)

年度	2年度	3年度	4年度
登録者数	39	43	48
延べ利用者数	951	1,013	964

\* 地域活動支援センターうまっこひろば（Ⅰ型）

委託先 社会福祉法人 ふじの実会

(単位：人)

年度	2年度	3年度	4年度
登録者数	133	138	144
延べ利用者数	10,377	10,062	8,454

(8) 日常生活支援事業

①訪問入浴サービス事業

家庭での入浴が困難な身体障がい者に移動入浴車を派遣し、入浴サービスを提供しています。

4事業所 実利用人数：13人 延利用回数：716回

委託料：8,789,375円

②生活訓練等事業

障がい者（児）に対し、音楽療法・早期療育、及び日常生活上必要な訓練などを行っています。

音楽療法・早期療育事業 開催回数 50回

生活訓練事業 開催回数 2回

事業費 671,633円

③日中一時支援事業

障がい者の日中活動の場を確保し、介護者の一時的休息を確保しています。

16事業所 実利用人数：98人 延利用回数：4,529回

委託料：13,644,950円

(9) 社会参加支援事業

①レクリエーション活動等支援事業

- ・ 岩手県障がい者スポーツ大会

障がい者の体力の維持向上等を目的に毎年6月に行われる「岩手県障がい者スポーツ大会」に選手団を派遣しています。（令和4年度は新型コロナウイルス感染防止のため、選手各自で参加）

- ・ 一関地方ふれあいスポーツ大会

一関市・平泉町管内の障がい者等が、スポーツを通じて体力の維持、地域社会とのふれあいや相互理解を深めることを目的に開催していますが、令和4年度は新型コロナウイルス感染防止のため、中止しました。

② 点字・声の広報等発行事業

- ・ 点字広報の作成発送 年12回（延べ96人分）
- ・ 声の広報の録音発送 年12回（延べ108人分）

(10) 就業・就労支援事業

①知的障害者職親委託事業

知的障害者福祉法に基づき登録された職親に、知的障がい者の職業指導を委託しています。

2事業所 実利用人数：3人

委託料：900,000円

(11) 自動車運転免許取得助成事業補助金・自動車改造事業補助金

運転免許取得助成 1人

改造事業補助 4人

事業費 451,350円

## 4 その他の障がい福祉制度

(1) 障害者福祉乗車券の交付

身体障害者手帳1級・2級、療育手帳A、重度の精神障がい者（精神障害者保健福祉手帳1級又は精神障がいを事由とした障害年金1級受給者）の社会参加を促進するため、バス・タクシー料金の一部助成を行っています。

令和4年度交付数

(単位：人、延べ月、円)

地域	交付人数	交付月数	交付額
一関	383	4,413	4,413,000
花泉	54	640	640,000
大東	60	674	674,000
千厩	45	504	504,000
東山	22	251	251,000
室根	16	187	187,000
川崎	22	248	248,000
藤沢	50	585	585,000
合計	652	7,502	7,502,000

交付券利用金額 5,555,440円

(2) 障害支援区分認定審査事務

障害者自立支援法に基づく障害支援区分を判定するための認定審査会の運営を行うとともに、対象者の認定調査及び医師意見書の手配等を行っています。

開催回数 12回 医師意見書作成依頼 278件

(3) 在宅重度障害者家族介護慰労手当給付事業

重度障がい者と同居して在宅介護している家族に対し介護慰労手当を支給しています。

実人数1人 延べ12月 事業費 42,000円

(4) 在宅酸素療法助成事業

在宅酸素療法を必要とする呼吸器機能障がい者の健康維持とその福祉の増進に資するため、酸素濃縮器使用に係る電気料金の一部を助成しています。

実人数69人 延べ701月 事業費 1,193,700円

(5) 身体・知的障害者相談員設置事務

各地域に相談員を配置し、障がい者やその家族等からの身近な相談に応じています。

- ① 身体障害者相談員 12名
- ② 知的障害者相談員 6名

(6) 在宅心身障害児（者）一時介護事業補助事業

在宅の心身障がい児（者）が一時介護事業（レスパイトサービス事業）を利用する場合に、利用料金の一部を助成しています。

利用券交付数 27人 事業費 205,300円

(7) 難聴児の補聴器購入助成

身体障害者手帳の交付の対象とならない児童で医師が補聴器の装用の必要を認めた児童を対象に、購入費用の一部を助成しています。

実人数 4人 助成件数 4件 助成額 335,965円

(8) 在宅超重症児（者）等短期入所受入体制支援事業

医療的ケアを必要とする在宅の超重症児（者）等を短期入所で受け入れた事業所に対し、費用の一部を介護給付費に上乗せして給付していますが、令和4年度は利用実績がありませんでした。

(9) 障がい人材確保奨学金補助金

返還義務のある奨学金の貸与を受けて指定養成校等で修学し、介護福祉士等の資格を取得した方が、市内の障害福祉サービス事業所に就職し定着した場合に、奨学金の返還額を補助しました。

交付者数 4人 補助額 484,116円

(10) 障がい福祉施設物価高騰対策支援給付金交付事業

物価高騰に伴い、施設管理費用が増大していることから、障がい福祉サービスを持続的に提供するため、福祉施設を運営する事業者に対し施設管理費用を支給しました。

交付対象事業所 109事業所  
交付金額 10,900,000円

## 5 各種手当の支給

障がいのある人の経済的自立を支援し、障がいによる特別の負担に対する軽減を図るため、特別障害者手当、障害児福祉手当等の支給を行っています。

### (1) 特別障害者手当

特別障害者手当は、20歳以上の日常生活において常時、特別の介護を必要とするような状態の方で、障害基礎年金の1級程度の障がいを重複して有する障がい者本人に支給されます。

### (2) 障害児福祉手当

障害児福祉手当は20歳未満の日常生活において常時介護を必要とするような状態の方で、身体障害者手帳の1級程度などに該当する障がい者本人に支給されます。

### (3) 経過的福祉手当

昭和62年4月1日において、20歳以上の従来福祉手当受給者であって、特別障害者手当または障害基礎年金の支給を受けることができなくなった方に、引き続き支給要件に該当する間に限り、従来どおり福祉手当が支給されます。

各種手当の支給状況

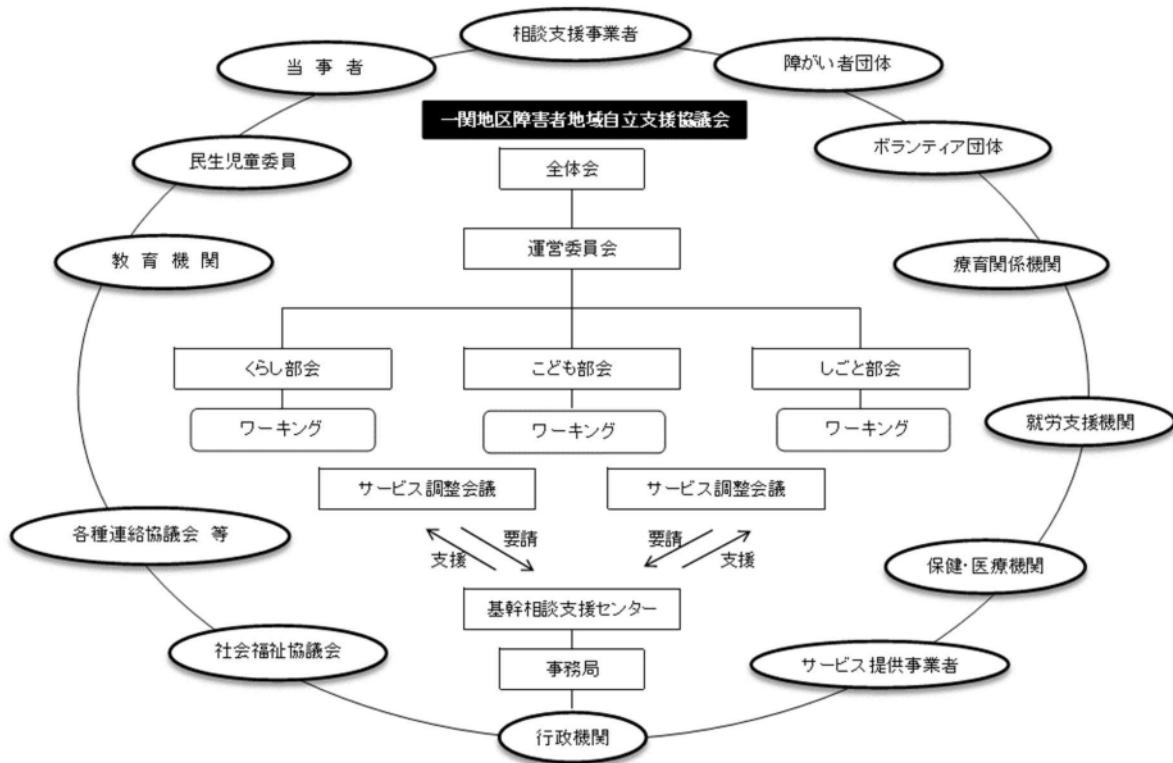
(令和5年3月末現在 単位：人、月、円)

手 当	支給実人員	支給延べ月	支給額
特別障害者手当	203	1,917	52,349,050
障害児福祉手当	69	747	11,096,880
経過的福祉手当	1	12	178,260
合 計	273	2,676	63,624,190

## 6 一関地区障害者地域自立支援協議会

相談支援事業等の障がい福祉に関する協議の場として、一関市、平泉町が共同設置しており、事業者、雇用、教育、医療等の関連する分野の関係者で構成し、ネットワークの構築を図っています。

全体会及び運営委員会のほか、暮らし、こども、しごとの3つの部会を置き、活動しています。



## 主な活動内容

### (1) くらし部会

地域生活への円滑な移行支援、地域定着支援を図るため、事例検討会や障がいサービスに関する検討を実施するとともに、計画相談支援のあり方や地域移行等に関する研修会を実施しています。

### (2) こども部会

障がいのある子どもや保護者に対する支援体制づくりや支援内容を関係機関で情報共有する仕組みづくりなどを行っています。

### (3) しごと部会

地域の関係機関と連携し、障がい者雇用の促進に向けた就労支援を行うとともに、工賃改善に向け、障がい福祉事業所間の連携を深め、生産品の販路拡大やPR活動に共同で取り組んでいます。

## 7 障がい者ふれあい交流施設（サン・アビリティーズ一関）

平成15年4月1日雇用・能力開発機構から施設を譲り受け、障がい者の自立と社会参加の促進に資するため、「ふれあい交流施設」として設置。障がい者支援員を配置し、障がい者のスポーツ、レクリエーション等の活動の場として施設の提供を行っています。

### 施設の概要

- ① 所在地 一関市三関字桜町36番地3
- ② 面積 敷地 3,789㎡ 建物 1542.6㎡
- ③ 建物構造 鉄筋コンクリート（一部鉄骨）造平屋建て
- ④ 設備等
  - ア 体育室…サウンドテーブルテニス、車椅子卓球、一般卓球、車椅子バスケットボール、バスケットボール、バドミントン、バレーボール、シッティングバレーボール、バウンドテニス、ソフトテニス、ペタンク
  - イ 研修室…研修、表具、生け花、会議等
  - ウ 教養文化室…健康体操、スポーツ吹矢、会議
  - エ 多目的ホール…会議、民謡、カラオケ、書道、編物、パソコン
  - オ 図書コーナー…図書、点字図書

### 利用実績

(単位：日、人)

年度	開館日数	利用者数		
		障がい者	その他	計
2年度	293	1,700	9,761	11,461
3年度	292	1,920	13,258	15,178
4年度	293	2,427	13,427	15,854



(1) 障がい者ふれあい事業

趣味・創作活動を通じて相互の交流、ふれあいを深め、障がい者の自立と社会参加の促進を図ることを目的に実施しました。

8教室 延べ95回 参加延べ人数 438人

(2) なかよしクラブ

知的障がい者とボランティアが同じ地域に住む仲間として、共通のレクリエーションや学習活動を通じ、社会参加と仲間づくりの輪を広げることを目的に実施しました。

参加人数 延べ123人

(3) 一関市長杯争奪車椅子ゲートボール東北大会

東北各県の車椅子ゲートボール愛好者の交流と親睦を図るとともに、体力の増進と社会参加の足がかりとすることを目的に開催していますが、令和4年度は新型コロナウイルス感染防止のため、中止しました。

(4) 干支の編みぐるみ講習会

① 開催時期 令和4年10月～11月（3回）

② 参加人数 延べ13人

(5) 健康吹き矢講習会

① 開催時期 令和4年10月～11月（3回）

② 参加人数 延べ38人

(6) 一関市障がい者福祉まつり

令和4年度は新型コロナウイルス感染防止のため、開催を中止しました。

## 6 母子（父子）福祉・婦人保護

### 1 母子（父子）福祉

社会情勢の変化に伴い、母子（父子）家庭となる原因や実態も多様化し、社会的、経済的にも不安定な状況にあることから、きめ細かな支援と施策の充実が求められています。

市では、経済的自立と生活意欲の助長を図るため、母子・父子・寡婦福祉資金の貸付や母子家庭医療費を助成するなど、負担軽減を図る一方、就職や資格取得のための研修を受講する際の経費負担を軽減する教育訓練給付金制度を実施しています。

母子・父子・寡婦福祉資金貸付取扱状況

(単位：件、円)

種類	2年度			3年度			4年度		
	申請 件数	貸付 決定 件数	貸付金 金額	申請 件数	貸付 決定 件数	貸付金 金額	申請 件数	貸付 決定 件数	貸付金 金額
事業開始資金	0	0	0	0	0	0	0	0	0
事業継続資金	0	0	0	0	0	0	0	0	0
修業資金	1	1	300,000	0	0	0	0	0	0
技能習得資金	0	0	0	0	0	0	0	0	0
修学資金	20	18	27,620,000	9	8	18,462,000	3	3	2,829,600
就職支度資金	0	0	0	0	0	0	0	0	0
医療介護資金	0	0	0	0	0	0	0	0	0
生活資金	0	0	0	0	0	0	0	0	0
住宅資金	0	0	0	0	0	0	0	0	0
転宅資金	0	0	0	1	0	0	0	0	0
就学支度資金	18	15	4,937,000	9	6	1,403,000	3	3	681,000
結婚資金	0	0	0	0	0	0	0	0	0
合計	39	34	32,857,000	19	14	19,865,000	6	6	3,510,600

※市で受付後、県へ進達し県で審査・決定します。

### 2 婦人保護

配偶者等からの暴力や家族間の問題、経済的困窮など、さまざまな悩みを抱えている方の相談に応じるため、市では売春防止法の規定に基づき婦人相談員を2人配置し、各関係機関との連携を図りながら相談者が安定した生活を営むために必要な指導・支援を行っています。

#### (1) 来所・訪問相談

##### ① 主訴別相談受付状況

相談内容は、生活の多様化に伴って、多岐にわたり様々な相談が寄せられており、専門機関との連携が重要となっています。

(単位：人、( ) 件)

主 訴 別		年 度	2 年 度	3 年 度	4 年 度
人 間 関 係	夫 等	夫等の暴力	29 (383)	31 (561)	25 (365)
		酒乱・薬物中毒			
		離婚問題	12 (55)	18 (127)	12 (65)
		その他			
	子 ど も	子どもの暴力	2 (4)	2 (3)	
		養育不能			
		その他			
	親 族	親の暴力		1 (21)	2 (7)
		その他の親族の暴力		3 (44)	
		その他			
	家庭不和		9 (140)	6 (74)	8 (33)
	その他の者の暴力				
	男女問題		2 (25)		
	その他		11 (80)	9 (176)	3 (31)
住居問題					
帰住先なし					
経 済 関 係	生活困窮		1 (108)	3 (28)	
	サラ金・借金				
	求職				
	その他				
医 療 関 係	病気			1 (7)	
	精神的問題	3 (48)	1 (10)	1 (32)	
	妊娠・出産				
	その他				
不純異性交遊					
売春強要					
暴力団関係・ヒモ					
5 条違反					
合 計		68 (735)	72 (1,124)	55 (568)	

## ②年齢別相談受付状況

(単位：人)

年 度	年 齢 別							計
	20歳未満	20～29歳	30～39歳	40～49歳	50～59歳	60歳以上	不明	
2 年 度		7	18	14	12	15	2	68
3 年 度	2	11	21	20	8	10		72
4 年 度		13	16	12	8	5	1	55

(2) 電話相談

電話相談は匿名で、在宅のまま、そして気持ちの動いた時に手軽に相談できる利点があります。また、悩みを話すことで、気持ちを整理することにも利用されており、相談内容によっては来所を勧めることもあります。

① 主訴別相談受付状況

(単位:人、( )件)

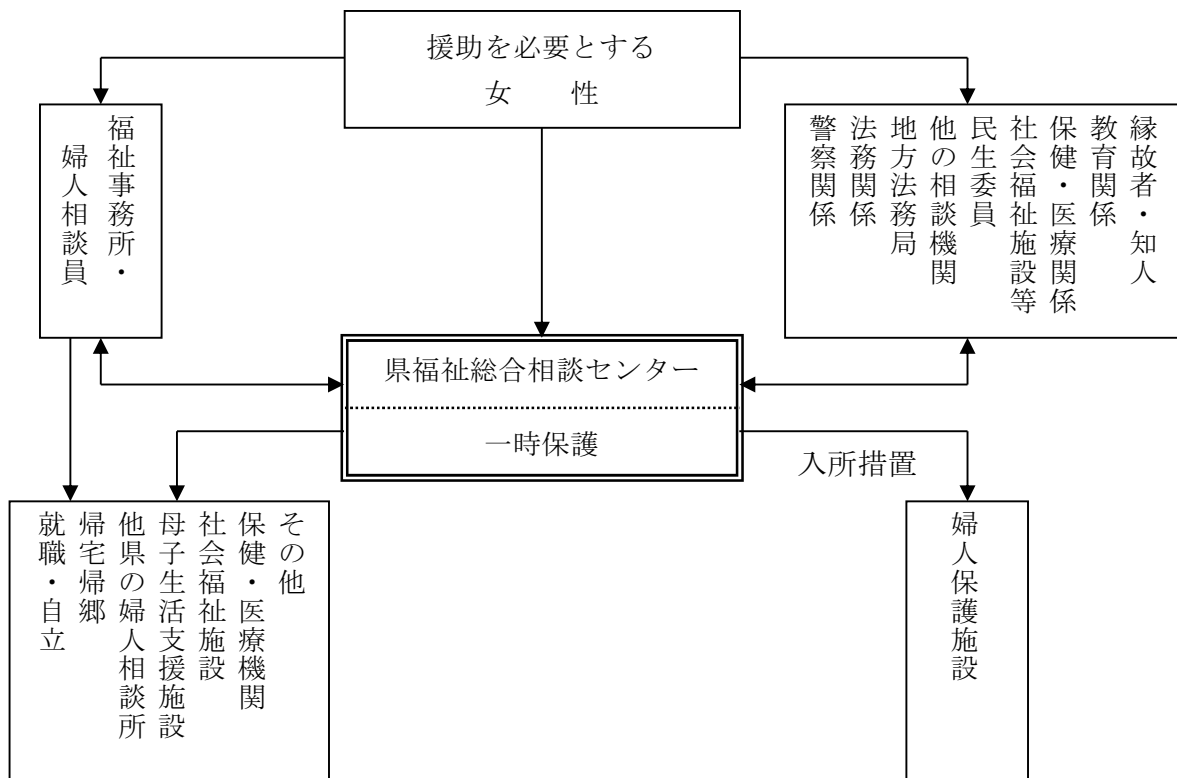
主 訴 別		年 度	2年度	3年度	4年度
人 間 関 係	夫 等	夫等の暴力	20 (99)	24 (107)	22 (102)
		酒乱・薬物中毒			
		離婚問題	5 (6)	11 (36)	10 (37)
		その他			
	子 ど も	子どもの暴力	2 (2)	2 (16)	
		養育不能			
		その他			
	親 族	親の暴力		1 (4)	1 (2)
		その他の親族の暴力		2 (9)	
		その他			
	家庭不和		6 (39)	7 (24)	11 (52)
	その他の者の暴力				
	男女問題		1 (15)	1 (1)	1 (1)
	その他		15 (61)	12 (151)	8 (13)
住居問題					
帰住先なし					
経 済 関 係	生活困窮		1 (38)	3 (10)	
	サラ金・借金				
	求職				
	その他				
医 療 関 係	病気			1 (8)	
	精神的問題	3 (6)	1 (7)	4 (126)	
	妊娠・出産				
	その他				
不純異性交遊					
売春強要					
暴力団関係・ヒモ					
5条違反					
合 計			52 (228)	62 (393)	61 (351)

② 年齢別相談受付状況

(単位：件)

年齢別 年度	20歳未満	20～29歳	30～39歳	40～49歳	50～59歳	60歳以上	不明	計
2年度		17	92	80	12	23	4	228
3年度		76	41	207	38	30	1	393
4年度		44	70	181	35	11	10	351

(3) 婦人保護事業系統図



## 7 青少年健全育成

次代を担う青少年を良好な環境の中で、より健やかに、より心豊かに、よりおおらかに育むことは、市民すべての願いです。

市では、青少年問題協議会法の規定に基づき青少年問題協議会を設置し、教育委員会、警察、防犯協会、PTAなどの関係機関・団体の代表者等や知識経験者等を構成委員として、青少年の指導、育成、保護及び矯正に関する調査・研究・情報提供を行い、問題解決に取り組んでいます。

また、非行防止に関しては少年センターを設置し、専任補導委員を1人配置し、学校・地域から選出された補導委員43人と班編成をして、日中・夜間に盛り場や駅、公園、遊技場など不良行為が行われやすい場所を巡回し、少年の非行防止と早期発見による適切な補導に努めています。

令和4年度の補導実施回数は、328回、従事補導委員の従事人数は、延べ1,248人となっています。

注意した人数は、無施錠自転車、夕刻の公園でのたむろ等34人でありました。

今後も継続して補導の必要な少年に対する補導等、青少年の健全育成のため、適切な補導活動が必要と考えられます。

### 1 一関市少年センターの活動状況

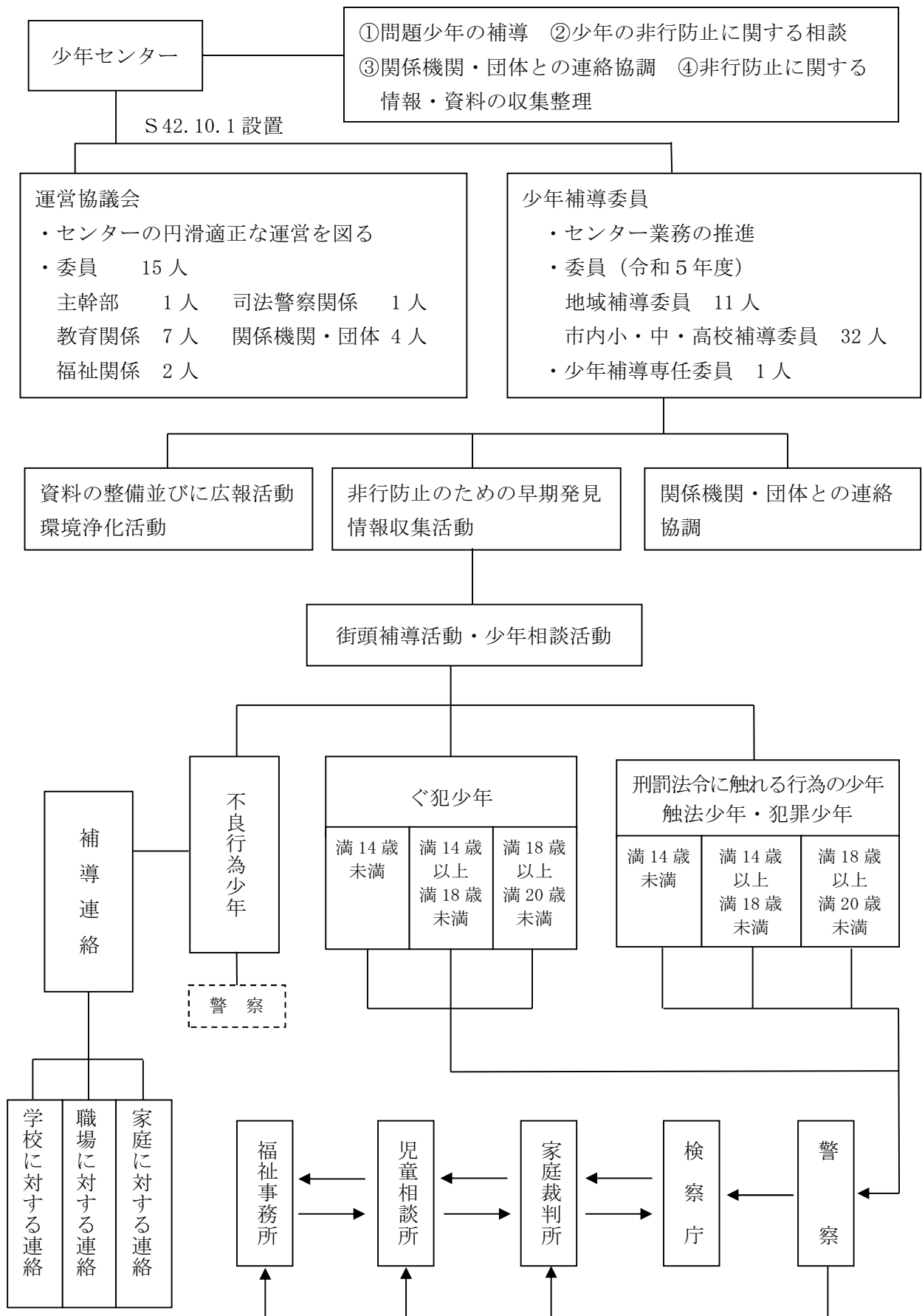
活動の重点

- ア 街頭補導活動の積極的な推進
- イ 環境浄化活動の推進
- ウ 関係機関と連携し非行防止に努める

一関市少年センター 月毎街頭補導実施日数及び補導委員の出勤状況（昼、夜間、列車）

月	実施延べ日数			補導委員従事延べ人数			
	昼	夜間	計	昼	夜間	計	うち、列車
4	21	3	24	39	21	60	0
5	15	7	22	49	40	89	0
6	19	12	31	52	65	117	0
7	17	11	28	51	55	106	0
8	21	9	30	57	39	96	0
9	17	9	26	44	38	82	0
10	18	11	29	58	63	121	5
11	18	14	32	53	75	128	4
12	18	11	29	60	56	116	7
1	19	7	26	62	42	104	0
2	16	13	29	55	63	118	5
3	14	8	22	62	49	111	5
合計	213	115	328	642	606	1,248	26

## 2 少年センターの組織及び補導活動等系統図



## 8 生活保護

生活保護は、すべての国民に健康で文化的な最低限度の生活を保障する憲法第25条の理念に基づき、資産その他の能力を最大限活用しても生活できない場合に、保護基準額に対し、その不足分を給付し自立を促すことを目的としています。

当市の生活保護世帯数は、平成24年3月末の822世帯をピークに減少傾向にあり、新型コロナウイルス感染症の拡大による大きな影響はみられていない状況です。

### 1 生活保護の状況

#### (1) 生活保護世帯数・保護人員 (各年度末)

区分 \ 年度	2年度	3年度	4年度
生活保護世帯数	722	699	679
保護人員	867	835	811
保護率 (‰)	7.57	7.42	7.37
県保護率 (‰)	10.46	10.42	10.46

(注1) 保護停止中を含む

(注2) ‰ (パーミル) は千分率

#### (2) 保護の開始・廃止世帯人員

##### ① 保護申請・開始・廃止の状況 (単位：世帯)

区分 \ 年度	保護申請 世帯数	保護開始 世帯数	保護申請に対する 開始割合 (%)	申請却下 世帯数	申請取下 世帯数	保護廃止 世帯数
2年度	134	94	70.1	25	12	128
3年度	122	94	77.0	12	15	118
4年度	122	99	81.1	11	14	122



② 保護の開始・廃止の理由別世帯数

(単位：世帯)

開始廃止理由		年度	2年度	3年度	4年度
保護の開始理由	世帯主（員）の傷病		21	20	38
	働いていた者の死亡・離別		0	0	0
	就労収入の減少・喪失		22	17	13
	不労収入の減少・喪失		0	2	2
	仕送りの減少・喪失		19	14	15
	預貯金の減少・喪失		31	40	27
	転入（移管）		1	1	2
	その他		0	0	0
計			94	94	99
保護の廃止理由	就労収入の増加		22	21	16
	扶養義務者の引取り・仕送り		6	5	1
	不労収入の増加（年金手当）		12	14	11
	不労収入の増加（その他収入）		2	4	5
	施設入所		5	8	17
	死亡		46	43	42
	転出（移管含む）		6	6	6
	指導指示違反		2	2	3
	手持金の累積		6	3	5
	保護辞退		14	10	8
	行方不明		2	0	1
	その他		5	2	7
	計			128	118

(3) 保護世帯類型

(令和5年3月31日現在)

単身 581世帯 (85.8%)				2人以上の世帯 96世帯 (14.2%)					世帯数
高齢者世帯	障がい者世帯	傷病者世帯	その他世帯	高齢者世帯	母子世帯	障がい者世帯	傷病者世帯	その他世帯	
401	95	34	51	23	14	13	14	32	677
59.2%	14.0%	5.0%	7.5%	3.4%	2.1%	1.9%	2.1%	4.7%	

(注) 保護停止中を除く

(参考) 保護世帯類型

(令和4年3月31日現在)

単身 605世帯 (86.8%)				2人以上の世帯 92世帯 (13.2%)					世帯数
高齢者世帯	障がい者世帯	傷病者世帯	その他世帯	高齢者世帯	母子世帯	障がい者世帯	傷病者世帯	その他世帯	
403	108	32	62	21	9	13	18	31	697
57.8%	15.5%	4.6%	8.9%	3.0%	1.3%	1.9%	2.6%	4.4%	

## (4) 生活保護費

(単位：円)

区分	年度	2年度	3年度	4年度
生活扶助		335,783,642	311,205,039	291,523,876
住宅扶助		133,156,211	133,671,037	131,737,112
教育扶助		3,256,397	2,946,820	2,902,073
介護扶助		72,455,878	69,297,653	65,248,272
医療扶助		638,142,099	703,202,342	573,351,718
出産扶助		227,350	0	0
生業扶助		1,728,314	1,507,874	1,635,712
葬祭扶助		973,505	1,243,474	803,067
保護施設事務費		15,290,903	14,464,385	15,212,350
就労自立給付金		505,346	585,777	334,002
進学準備給付金		300,000	0	600,000
計		1,201,819,645	1,238,124,401	1,083,348,182

## (5) 施設保護

(単位：人、円)

施設	施設名 並びに所在地	設置主体	年度	2年度	3年度	4年度
			区分			
救護	好地荘 (花巻市)	岩手県	延べ措置人員	71	58	70
			施設事務費	15,290,903	14,464,385	15,212,350

## 2 生活保護世帯の自立支援

入院患者の退院支援や障害者年金等の申請手続、生活環境の改善支援を行い、7人が退院及び施設入所に至り、19人が障害年金等を申請したほか、5人が生活環境の改善に至りました。

稼働能力を有する者に対しては、求職活動への助言、求職情報の提供等の支援を行い、27人を支援した結果、15人が就労収入の増加に結び付きました。

また、日常生活習慣の改善や就労意欲の喚起を目的として「被保護者就労準備支援事業」を実施し7人を支援しました。

## 9 援護、救護等

### 1 戦没者遺族等援護の状況

#### (1) 市戦没者追悼式

戦没者への慰霊と恒久平和を祈念する式典を開催しています（市内関係の戦没者4,606柱）。令和4年度は8月10日に一関文化センターで開催し、遺族など224人が参列しました。

### 2 生活保護以外の援護、救護等

#### (1) 行旅病死者援護状況

行旅病死者の援護については、福祉事務所及び駅前交番で対応し、最低限度の旅費や食費、医療費の支給（貸与）と死亡した身元不明者等の埋火葬を行っています

##### ① 対象者別支給者数 (単位：人、円)

区分 \ 年度	2年度	3年度	4年度
旅費支給者数	50	35	29
病死者対応者数	4	1	1
扶助費額	555,562	511,750	187,480

#### (2) 生活困窮者自立相談支援事業の実施

複合的な課題を抱える生活困窮者の相談窓口の開設を一関市社会福祉協議会に委託し、自立に向けた相談支援業務を実施しました。

また、家計に課題のある生活困窮者に対し、家計の相談や各種支援を一関市社会福祉協議会に委託し実施しました。

##### ① 各事業相談者数・支援者数 (単位：人)

区分 \ 年度	2年度	3年度	4年度
生活困窮者自立相談支援事業相談者数	321	276	211
家計相談支援事業支援者数	19	20	14

離職者等で、住居を喪失するおそれのある方に対して、家賃相当額の「住居確保給付金」を支給するとともに就労機会の確保に向けた支援を実施しました。

##### ② 住居確保給付金 (単位：世帯、円)

区分 \ 年度	2年度	3年度	4年度
支給世帯数	26	29	14
支給額	4,441,000	3,190,400	1,530,500

(3) 新型コロナウイルス感染症の感染拡大に伴う生活支援

一関市新型コロナウイルス感染症対策本部生活支援班を設置し、新型コロナウイルス感染症によって生活に影響を受けた方の相談支援にあたりました。

① 一関市新型コロナウイルス感染症対策本部生活支援班相談者数 (単位：人)

年度	2年度	3年度	4年度
区分			
相談者数	5,466	1,556	2,945

岩手県社会福祉協議会が実施している総合支援資金の貸付が終了した後も生活が困窮する世帯に対して「新型コロナウイルス感染症生活困窮者自立支援金」を支給するとともに就労機会の確保に向けた支援を実施しました。

② 新型コロナウイルス感染症生活困窮者自立支援金 (単位：世帯、円)

年度	2年度	3年度	4年度
区分			
支給世帯数	実施なし	20	23
支給額		3,000,000	4,040,000

新型コロナウイルス感染症の影響に伴う支援策として、住民税非課税世帯等に対して、1世帯10万円の「住民税非課税世帯等臨時特別給付金」を給付しました。

③ 住民税非課税世帯等臨時特別給付金 (単位：世帯、円)

年度	2年度	3年度	4年度
区分			
支給世帯数	実施なし	9,485	3,076
支給額		948,500,000	307,600,000

エネルギー・食料品等の価格高騰の影響に伴う支援策として、住民税非課税世帯等に対して、1世帯5万円の給付金を給付しました。

④ 電力・ガス・食料品等価格高騰緊急支援給付金 (単位：世帯、円)

年度	2年度	3年度	4年度
区分			
支給世帯数	実施なし	実施なし	11,235
支給額			561,750,000

### 3 災害援護

当市では、一関市災害見舞金給付要綱に基づき、火災または暴風、洪水、地震等その他の異常な自然現象による被害を受けた世帯または世帯員に対し、災害見舞金を給付しています。

(1) 火災・水害による見舞 (単位：件、円)

年度	2年度		3年度		4年度	
区分	件数	見舞金	件数	見舞金	件数	見舞金
死亡					3	90,000

全 焼	6	180,000	8	240,000	12	360,000
半 焼	1	15,000	1	15,000		
全 壊						
半 壊					1	15,000
床上浸水					1	15,000
計	7	195,000	9	255,000	17	480,000

#### 4 日本赤十字社事務

日本赤十字社は、日本赤十字社法に基づき、人道的任務を達成するため、海外救援事業、国内においては、災害救護、血液事業、日赤乳児院等の社会福祉事業、赤十字奉仕団、青少年赤十字（JRC）等の育成、救急法、水上安全法等の講習会の実施など、幅広い活動を展開しています。

当市においては、赤十字活動の財源となる会費募集を行っているほか、火災等による罹災者に対して救援物資（毛布・緊急セット・バスタオル等）を支給しております。

献血事業については、事業の普及啓発や400ml献血の推進等を行い、全血献血目標5,829本（200ml換算）に対して、5,740本（達成率は98.5%）の確保を行いました。

##### (1) 活動資金募集状況（令和4年度）

（単位：円、％）

	目標額	実績額	実績内訳		達成率
			会費	寄附金	
一般活動資金	15,088,000	17,909,795	17,624,995	284,800	118.7
法人活動資金	1,371,000	1,124,100	1,124,100	0	82.0
合 計	16,459,000	19,948,210	18,749,095	284,800	115.6

# 10 一関地区広域行政組合（介護保険事業）

## 1 一関地区広域行政組合の概要

近年、住民の日常生活圏が行政の枠組みを越えて広域化しており、行政も従来の枠組みを越えた広域的な連携を強化し、住民サービスの向上を図ることが必要となっています。

このため、地理的、歴史的につながりの深い一関市、平泉町及び藤沢町（現在は合併により一関市と平泉町）においては、介護保険事業の保険者としての事務及び衛生事務を広域的に処理するため、平成18年4月1日に一関地区広域行政組合を設置しました。

一関地区広域行政組合は、スケールメリットを生かしながら総合的かつ効率的に広域行政の展開と運営を図り、圏域住民の公共サービスの向上に資することを基本方針としています。

## 2 組合管内の高齢化・要介護（要支援）認定者数の推移

### (1) 高齢化の推移

(単位：人、%)

年次	令和元年	令和2年	令和3年	令和4年	令和5年
人口	123,951	121,851	119,930	117,808	115,526
65歳以上	44,441	44,580	44,694	44,682	44,337
高齢化率	35.9	36.6	37.3	37.9	38.4

住民基本台帳人口（各年3月31日）

### (2) 要介護（要支援）認定者数の推移

(単位：人)

介護保険事業計画 年度	第7期 (H30～R2)			第8期 (R3～R5)	
	平成30年度	令和元年度	令和2年度	令和3年度	令和4年度
要支援1	1,376	1,237	1,284	1,317	1,262
要支援2	1,185	1,150	1,238	1,289	1,266
要介護1	1,941	2,012	2,067	2,064	1,949
要介護2	1,731	1,771	1,949	1,901	1,846
要介護3	1,305	1,345	1,421	1,444	1,312
要介護4	1,327	1,394	1,380	1,347	1,294
要介護5	1,174	1,134	1,107	1,044	1,093
計	10,039	10,043	10,446	10,406	10,022

(各年度3月末現在)

### 【参考】第1号被保険者数

(単位：人)

年度	平成30年度	令和元年度	令和2年度	令和3年度	令和4年度
第1号被保険者数	44,377	44,506	44,621	44,604	44,249

(各年度3月末現在)

### 3 第8期介護保険事業計画の実施状況

#### (1) 令和4年度介護保険サービス利用実績

##### ① 介護サービス

(単位：人、円)

サービス種類		延人員	給付実績額
居宅 介護 サー ビス	訪問介護	16,401	937,117,022
	訪問入浴介護	2,200	113,921,746
	訪問看護	5,158	181,131,232
	訪問リハビリテーション	1,172	33,657,937
	居宅療養管理指導	4,157	22,729,157
	通所介護	30,937	2,016,235,644
	通所リハビリテーション	5,951	303,601,972
	短期入所生活介護（特養）	7,971	572,752,187
	短期入所療養介護（老健）	817	69,476,564
	短期入所療養介護（医療型）	0	0
	福祉用具貸与	33,460	419,020,875
	特定福祉用具購入	640	16,927,441
	住宅改修	157	19,502,672
	居宅介護支援	50,783	765,410,354
	特定施設入居者生活介護	1,498	296,142,400
	計	161,302	5,767,627,203
地域 密着 型 サー ビス	夜間対応型訪問介護	0	0
	地域密着型通所介護	5,007	314,590,365
	認知症対応型通所介護	27	1,588,437
	定期巡回・随時対応型訪問介護看護	24	2,517,795
	小規模多機能型居宅介護	1,086	212,711,643
	複合型サービス（看護小規模多機能型居宅介護）	377	83,388,715
	認知症対応型共同生活介護	4,519	1,142,076,426
	地域密着型特定施設入居者生活介護	538	93,289,492
	地域密着型介護老人福祉施設入所者生活介護	3,131	857,543,705
	計	14,709	2,707,706,578
施設 サー ビス	介護老人福祉施設	11,090	2,887,809,576
	介護老人保健施設	8,360	2,303,187,664
	介護療養型医療施設	3	963,225
	介護医療院	29	6,125,407
	計	19,482	5,198,085,872
合 計 (A)		195,493	13,673,419,653

うち東日本大震災の被害者に対する自己負担額還付：2人、172,688円

## ② 介護予防サービス

(単位：人、円)

サービス種類		延人員	給付実績額
居宅介護 予防 サービス	訪問介護	0	0
	訪問入浴介護	44	1,243,271
	訪問看護	753	19,498,519
	訪問リハビリテーション	281	7,712,679
	居宅療養管理指導	116	708,305
	通所介護	0	0
	通所リハビリテーション	1,529	48,071,070
	短期入所生活介護（特養）	213	6,133,309
	短期入所療養介護（老健）	7	258,606
	短期入所療養介護（医療型）	0	0
	福祉用具貸与	7,800	44,338,843
	特定介護予防福祉用具購入	163	3,760,320
	住宅改修	86	9,516,440
	介護予防支援	9,204	41,609,520
特定施設入居者生活介護	59	4,903,451	
	計	20,255	187,754,333
地域密 着型 サービス	介護予防認知症対応型通所介護	0	0
	介護予防小規模多機能型居宅介護	113	5,818,671
	介護予防認知症対応型共同生活介護	19	4,407,426
		計	132
合 計 (B)		20,387	197,980,430

うち東日本大震災の被害者に対する自己負担額還付：0人、0円

## ③ その他

(単位：人、円)

サービス種類	延人員	給付実績額
特定入所者介護サービス費	16,896	580,762,897
高額介護（予防）サービス費	27,715	321,882,171
高額医療合算介護（予防）サービス費	1,178	28,961,359
審査支払手数料		13,876,667
合 計 (C)		945,483,094

東日本大震災の被害者に対する食費・居住費補助：実績なし  
(単位：円)

総 合 計 (A) + (B) + (C)	給付実績額
	14,816,883,177



## (2) 介護保険事業計画と実績との比較

(単位:円、%)

サービスの種類	令和4年度計画値 (A)	令和4年度給付実績 (B)	実績率 (B/A)
介護サービス費	14,436,682,000	13,673,419,653	94.7
介護予防サービス費	195,951,000	197,980,430	101.0
その他	941,747,000	945,483,094	100.4
合 計	15,574,380,000	14,816,883,177	95.1

# 11 地域包括支援センター

## 1 地域包括支援センターの趣旨

高齢者が住み慣れた地域で尊厳を持ち安心した生活を送るために保健・福祉・医療・介護などの様々な面から総合的に支援していく機関として平成18年度に設置されました。

## 2 地域包括支援センターの設置状況

### (1) 地域包括支援センターの担当地域

担当地域	名称	所在地
一関市一関地域のうち山目地区・中里地区・巖美地区・萩荘地区の方	一関西部地域包括支援センター	一関市役所 1 階
一関市一関地域のうち一関地区・真滝地区・舞川地区・弥栄地区の方	さくらまち地域包括支援センター	サン・アビリティーズ一関内
一関市花泉地域の方	はないずみ地域包括支援センター	花泉支所 1 階
一関市千厩地域、室根地域、川崎地域の方	一関東部地域包括支援センター	千厩支所 1 階
一関市大東地域、東山地域の方	しぶたみ地域包括支援センター	大東保健センター内
一関市藤沢地域の方	ふじさわ地域包括支援センター	老健ふじさわ内
平泉町の方	ひらいずみ地域包括支援センター	平泉駅前

## 3 主な事業

### (1) 介護予防ケアマネジメント

要介護認定において要支援 1、2 と認定された方や生活機能評価（基本チェックリスト）より事業対象者と認定された方に対して介護予防ケアマネジメント計画書作成など必要な支援を実施しました。

また、支援の実施においては要介護状態となることを予防する観点から対象者が主体的に取り組めるよう目標を設定するとともに、日常生活でも目標を意識した生活により、生活機能の維持・向上が図れるように支援しました。

## (2) 総合相談支援業務

地域に生活する高齢者に関する相談を受け、適切な機関、制度、サービスを紹介する等の支援を継続的に行いました。介護保険制度・高齢福祉サービス全般に関する相談が主ですが、家族形態の変容により多角的な支援が必要となる事例への対応も増えていることから、民生委員・児童委員や地区自治会等とも連携を図っております。

また、地域における多種多様な関係機関、サービス等の把握を行い、地域における高齢者の状況に合わせたネットワークを構築し、安心して生活できる地域づくりを展開しました。

## (3) 包括的・継続的ケアマネジメント

高齢者の心身の状態や生活環境の変化に応じて適切な支援やサービスを組み合わせ提供できるよう、各種ネットワーク構築に努めております。また、地域の介護支援専門員が活動しやすくなるような環境整備と相談支援を実施しました。

ケース対応については必要に応じ、民生委員・児童委員や住民代表者を含めた多職種協働による支援体制の構築に向けて各センターで地域ケア会議を実施し、個別課題の解決・解消や地域包括支援ネットワークの構築を図りました。

また、介護支援専門員のケアマネジメント力の向上を支援するため、個別事例の相談対応や事例検討会等を開催するとともに、資質向上のため介護支援専門員の要望にも対応した研修会を開催しました。

## (4) 権利擁護

誰もが住み慣れた地域で尊厳のある生活を実現するため、認知症等により金銭管理等が困難となった高齢者への制度利用の支援（日常生活自立支援事業（あんしんねつと）、成年後見制度）や高齢者虐待への対応、消費者被害による相談に対し、関係機関とも連携を図り解決・改善に向けた対応を行いました。

その中で介護保険サービス事業所や住民を対象として高齢者の権利擁護に関する研修会等を開催し、制度や対応への啓発・周知を行いました。

#### 4 令和4年度の実施状況

(単位:件)

区分	センター	さくら まち	西部	はな いずみ	しぶたみ		東部			ふじ さわ	ひら いずみ	合計
	地域	一関1	一関2	花泉	大東	東山	千厩	室根	川崎	藤沢	平泉	
総合相談	相談件数	1,293	1,037	659	585	158	341	97	55	600	1,015	5,840
包括的・継続的 ケアマネジメント	随時相談 件数	199	77	56	55	24	45	15	2	156	280	1,255
権利擁護・高齢者 虐待	成年後見	12	7	8	23	7	20	2	1	0	0	80
	高齢者虐待	61	94	10	5	17	102	22	0	78	26	415
	消費者被害	2	3	6	0	0	2	0	0	0	2	15

(参考) 介護予防支援等計画(ケアプラン)作成数

(単位:件、人)

区分		支援計画作成数 (R4.3~R5.2)				令和5年2月末 作成数			
		総作成数		うち初回利用者		作成数		うち初回利用者	
		予防	ケア	予防	ケア	予防	ケア	予防	ケア
西部地域 包括支援 センター 管内	作成数(支払決定分)	1,787	2,026	48	71	148	175	4	7
	居宅介護支援事業所委託数	1,162	1,240	30	46	97	103	1	5
	センター作成数	625	786	15	33	51	72	3	2
東部地域 包括支援 センター 管内	作成数(支払決定分)	1,637	1,467	36	61	131	121	4	8
	居宅介護支援事業所委託数	1,343	1,186	34	46	110	98	4	5
	センター作成数	294	281	2	15	21	23	0	3
合計	作成数(支払決定分)	3,424	3,493	84	132	279	296	8	15
	居宅介護支援事業所委託数	2,505	2,426	64	92	207	201	5	10
	センター作成数	919	1,067	17	48	72	95	3	5

※介護予防支援=予防

介護予防ケアマネジメント=ケア

## 12 社会福祉法人 一関市社会福祉協議会

令和4年度も、新型コロナウイルス感染症の影響が、社協が進める福祉事業にも大きな影響を及ぼし、介護事業では感染対策を行う中でのサービス提供、地域福祉事業ではつながりを絶やさないための工夫、相談事業ではコロナ禍による生活相談への対応など、事業運営の工夫や新たな対応が求められました。

基本理念『支え合い 幸せ感じる 地域の暮らし』に基づき、福祉はみんなで支え合うという一人ひとりの「思いやり」と「助け合い」の結の心を育むことと同時に、コミュニティの構築と共生のまちづくりを進めるため、一体感の醸成に努めつつ、生活に役立つ福祉サービスの提供、住民が安心して暮らすことができる福祉事業の推進に努めました。

### 1 地域福祉事業

#### (1) 第17回一関市社会福祉大会

新型コロナウイルス感染拡大防止のため、式典・講演は中止とし顕彰のみ実施しました。表彰状及び感謝状は、社協各支部を通じて贈呈しました。

#### (2) 地域福祉活動推進事業

生活課題解決の話し合いの場作りや関係機関への繋ぎ役を担う、地域福祉コーディネーターを支部の地域福祉担当者と兼務するなどし、地域担当制で活動しました。

川崎地域において支え合いマップ作成の支援を行うなど、地域の福祉課題、生活課題の把握と、解決に向けた取り組みについて相談対応を行い、地域住民や各関係機関等と協働して地域づくり支援を行いました。

活動延べ件数 1,861 件

#### (3) 小地域福祉推進事業

地域の福祉課題を解決し、安心して豊かな生活を営むことができるようにするために、福祉活動推進協議会等に活動助成金を交付し、地域の自主的な福祉活動を支援しました。

合計 79 地区 7,574,000 円

#### (4) 社会福祉法人の連携強化

小学校の福祉学習や中高生ボランティアスクール、在宅介護者の集いや子どもの居場所づくり等、社会福祉法人の福祉専門職と協働した事業を展開しました。

#### (5) 外出支援サービス事業（受託事業）

在宅の寝たきり高齢者等の移動困難者を対象に医療機関や福祉施設への通院、入退院、入退所の外出支援を行いました。

稼働延べ時間 113 時間 30 分 延べ利用人数 59 人

#### (6) シニア活動プラザの運営（受託事業）

社会参加を求めるシニア世代に対し、講座等の実施により、活動のきっかけづくり、仲間づくりを進めました。活動交流発表会は新型コロナウイルス感染拡大防止のため行わず、作品展示と活動動画の上映のみとし、延べ209人が参加しました。

① 運営協力委員会 3回開催

② 相談事業 818 件

③ 情報発信 79 回

④ 講演会及びセミナー 延べ参加者 877 人

- (7) 幸せ感じる地域の暮らし事業（モデル実施）  
一関地域、千厩地域、東山地域のモデル地区に対して地域協働体や民生委員児童委員協議会定例会等での事業説明や打ち合わせを重ね、ふれあいサロンと移動販売業者のマッチングを行いました。
- (8) 社協だよりの発行  
地域福祉活動の啓発・促進を図るため、全戸に社協だよりを年4回発行しました。
- (9) ホームページ等による啓発  
社協事業や地域福祉活動の情報を知ることができるよう、ホームページの内容の充実を図り、情報を発信しました。  
閲覧件数 17,484件
- (10) ふれあいサロン事業  
高齢者等の生きがいづくりや、寝たきりや閉じこもり予防を目的に定期的開催できるよう支援を行いました。また、地域住民が主体となり実施したサロンには、活動助成金を交付しました。  
サロン数 311か所
- (11) ひとり暮らし高齢者の集い事業  
65歳以上のひとり暮らし高齢者を対象に孤独感の解消、健康と生きがいの高揚、介護予防等を目的に地域毎に開催しました。  
延べ参加者 769人
- (12) 在宅介護者リフレッシュ事業  
家庭で寝たきり高齢者の介護されている方を対象に、介護者同士の交流の場や、精神的な疲労回復、介護技術の向上を目的に集いを開催しました。  
延べ参加者 67人
- (13) 車いす貸出し事業  
高齢者や障がい者の生活を援助するため、外出時等一時的に必要とされている方に車いすの貸出しを行いました。  
延べ貸出回数 137台
- (14) 手話通訳者等派遣事業（受託事業）  
聴覚障害者等が意思疎通に支障のある時、要請に応じ、手話通訳者等の派遣を行い、障がい者の社会参加促進および交流活動の充実を図りました。  
派遣延べ人数 142人、延べ派遣時間 228時間
- (15) 子育て支援事業（受託事業）  
一関市ファミリーサポートセンターの事業周知をより一層図り、育児の支援を行う方（協力会員）と、育児の支援を受ける方（依頼会員）、双方を兼ねる方（両方会員）を組織化し、育児に関する相互支援活動を行いました。また、子育て支援の相談・情報提供等を行いました。  
会員数 631人
- (16) 子育てサロン事業（受託事業）  
孤立しがちな子育て家庭の育児不安の解消に資するとともに、未就学の子どもをもつ当事者同士がふれあい、仲間づくりを行う活動に対し助成を行い、地域における子育て世代の居場所づくりを行いました。 サロン数 5か所

(17) ボランティアセンター事業

コロナ禍のボランティア活動相談にも対応できるよう、ボランティアニーズと活動のコーディネートを行いました。また、学校との連携を深め、「福祉が身近なこと」だと感じてもらえる機会として、小・中学校へプログラムの企画や講師の調整等を行いました。

- ① ボランティアセンター運営委員会 2回開催
- ② ボランティア保険の加入（主な加入保険 活動保険 1,380人、行事用保険 202件）
- ③ ボランティア協力校の指定 18校
- ④ ボランティア講座等の開催
  - ア 中高生ボランティアスクール 延べ参加者 13人
  - イ 高校生保育ボランティア体験 参加者 9人
  - ウ 災害ボランティアセンター設置運営研修は新型コロナウイルス感染拡大防止のため中止しました。
- ⑤ 福祉教育プログラムの企画や講師の調整等  
小学校 7校、中学校 4校、高校 1校

(18) 敬老会開催事業（受託事業）

市、社会福祉協議会、地区実施団体の三者が主催となり、多年にわたり社会に尽くしてきた高齢者を敬愛し、コロナ禍で実施できる敬老事業として、各地域において記念品の贈呈、友愛訪問等を行い、長寿をお祝いしました。

対象者：80歳以上の高齢者 16,560人

(19) 緊急連絡カードの整備事業

民生委員の協力により、ひとり暮らし高齢者等の緊急連絡カードを整備し、緊急時の見守り活動を行いました。

発行世帯 3,015世帯

(20) 福祉団体等への助成事業

ボランティア団体等、福祉団体の活動を円滑に推進するため、各団体へ活動助成をしました。

29団体 3,419,300円

(21) 食料支援事業

一関市総合福祉センター及び千厩農村勤労福祉センターにフードポストを設置し、麺類やレトルト食品などの保存が利く賞味期限内の食品を市民の皆様や企業、団体から寄附いただきました。寄附いただいた食品は、生活にお困りの方やひとり親家庭へ配付しました。

寄附いただいた食品：9,126点

配布先：生活困窮（延べ40世帯）、ひとり親世帯（延べ243世帯）

## 2 相談支援・権利擁護事業

(1) 生活福祉資金貸付事業（受託事業）

他の貸付制度が利用できない、収入の少ない世帯及び障害者や高齢者が属する世帯に対し、生活の安定と経済的自立を図ることを目的に、相談支援とともに資金の貸付を行いました。また、新型コロナウイルス感染症による失業や収入減少で緊急かつ一時的な生活維持のための資金が必要な世帯や、生活に困窮し日常生活の維持が困難となっている世帯に対し、緊急小口資金及び総合支援資金の特例貸付を行いました（令和4年9月貸付終了）

- ① コロナ特例 47件 10,260,000円（緊急小口資金 38件、総合支援資金 9件、）
- ② 福祉資金 8件 3,288,000円（福祉費 7件、緊急小口資金 1件）
- ③ 教育支援資金 8件 4,598,000円（教育支援費 7件、就学支度費 1件）

(2) たすけあい金庫貸付事業

失業や疾病等による一時的収入減等により、生活維持が困難になった世帯に対し、応急的な資金として無利子で貸し付けを行う事業で、令和4年度の貸付実績はありませんでした。(限度額 50,000 円)

(3) 日常生活自立支援事業 (受託事業)

福祉サービスを自ら選択することや福祉サービス提供事業者と契約することの判断能力が不十分な方に対し、利用手続きの援助や代行、公共料金の支払いなど、本人の日常生活の自立を支援しました。また、更に判断能力の低下がみられる方については、関係機関と連携し、成年後見制度の申し立ての検討や申し立て手続きの支援を行いました。

専門員 2 人、生活支援員 23 人 (一関 21 人、平泉 2 人)

生活支援員活動件数 703 件

契約者数 53 人、相談件数 延べ 1,981 件 (相談件数の内、新規の相談件数 71 件)

解約者数 4 人 (内訳：成年後見制度への移行 1 人、県外への引っ越し 2 人、死亡 1 人)

(4) 生活困窮者自立相談支援事業 (受託事業)

生活困窮者に対しての経済的自立と生活の安定を目指し、関係機関と連携した自立や就労等の相談支援、家計改善に向けた相談支援を行いました。また、新型コロナウイルスの影響が継続する中、関係する生活福祉資金貸付ケース、及び市が行う給付金の一部事務へ協力も行いました。

新規相談件数 211 件 (うち、住居確保給付金 13 件) (平泉町含む)

支援件数 3,028 件 (うち、住居確保給付金 93 件) ( " )

(5) 緊急一時支援事業

ホームレスやDV等の社会的孤立や社会的排除により支援が必要な方へ、家財の貸し出しや宿泊施設の提供などの緊急一時支援を行い、自立の援助を行いました。

一時宿泊支援 0 件、家電製品等の貸出 1 件 日用品等の支援 4 件

(6) 成年後見制度利用促進事業

令和4年度は、社協単独 (一関障害者支援プラザ・日常生活自立支援事業) にて支援関係者向けの成年後見制度に関わる研修会を合計 2 回開催し、成年後見制度の周知啓発を図りました。また、令和5年度から市に設置される成年後見支援センターの一部事務の受託と、令和8年度からの社協への移設に向けたスケジュールについて市と協議しました。

(7) 障害者生活支援事業 (受託事業)

① 障がい者 (児) が地域で安心して社会生活を営めるように、障がい当事者として同じ経験を持つピアカウンセラーと共に相談者に必要な支援などの情報提供や助言を行いました。また、必要な福祉サービス利用のための計画相談支援を行いました。

基本相談件数 2,677 件、計画相談件数 1,412 件

② 基幹相談支援センター事業では障がいのある方やご家族または関係機関からの総合窓口として、地域の障がい福祉に関する相談支援の中核的な役割を担いました。

基幹相談支援センター 2,396 件

(8) 心配ごと相談所事業

日常生活の心配ごと、悩みごと等を気軽に相談できるよう相談員を委嘱し相談、援助に努め、毎週木曜日相談所を開設しました。毎月第2金曜日には花泉、大東、千厩、藤沢の各支部を会場に移動相談所を開設しました。

開設日数 54 日、延べ人数 50 人、延べ件数 158 件



(9) 生活支援特設相談窓口開設事業

新型コロナウイルス感染症の社会的・経済的な影響などにより、生活に何らかの不安を抱えている世帯などを対象として、不安の解消を目的に生活支援に関する総合相談窓口を開設し、延べ件数 22 件の相談に対応しました。

### 3 介護事業

(1) 令和4年度介護保険サービス利用実績

① 介護サービス

要介護の認定を受けている方で、支援を必要としている方へ生活援助や身体介護、訪問入浴、通所介護サービスを行いました。

サービスの種類	延べ回 (件) 数	前年対比
訪問介護	32,835 回	△2,505
訪問入浴介護	1,103 回	△335
通所介護	19,536 回	△302
地域密着型通所介護	2,686 回	△66
居宅介護支援	6,363 件	△170

② 介護予防サービス

要支援認定において要支援 1.2 と認定された方や生活機能評価より事業対象者と認定された方で、支援を必要としている方へ生活援助や通所介護サービスを行いました。

サービスの種類	延べ回 (件) 数	前年対比
訪問介護	7,556 回	△554
通所介護	4,268 回	△269
介護予防支援	2,958 件	60

(2) 総合相談支援業務 (地域包括支援センター・在宅介護支援センター)

高齢者が住み慣れた地域で暮らし続けることができるよう、地域における総合的なマネジメント機能を担うため、地域包括支援相談を行いました。



# 付 表

(令和5年4月1日現在)

※一部、代表者名は、発行時の最新情報を記載しています。



# 1 児童福祉関連施設

## (1) 保育所・認定こども園

地域	施設名	設置(経営)主体	施設長	所在地	電話番号	利用定員	認可年月
一関	一関あおば保育園	一関市	山形 和枝	山目字前田13-1	21-2140	150	H26.4
	山目保育園	社会福祉法人 山目保育園	渡辺 泰英	山目字館6-2	23-5169	70	S26.8
	睦保育園	社会福祉法人 希望の光	小野寺 文子	田村町2-14	26-4679	75	S34.5
	西光寺保育園	社会福祉法人 西光寺保育園	佐藤 大春	萩荘字中町20-1	24-2130	60	S36.9
	パステル保育園	社会福祉法人 クレッシェンド	木村 恵理	山目町一丁目3-10	48-5904	40	R3.3
	認定龍澤寺 こども園	学校法人 里中山学園	塩竈 素明	山目町三丁目2-19	26-2777	168	H25.8
	修紅短期大学附属 認定こども園	学校法人 健康科学大学	黒澤 由佳	萩荘字竹際71-2	24-5005	240	H25.3
	認定こども園 一関幼稚園	学校法人 願成寺学園	千田 智明	字釣山31-4	23-5153	200	H27.3
	認定こども園 一関南保育園	社会福祉法人 一関南保育園	川村 公美子	関が丘30-1	26-2521	70	H28.3
	認定こども園 赤萩保育園	社会福祉法人 赤萩保育園	萩野 直人	赤萩字清水8-5	25-4327	96	H28.3
	認定こども園 一関藤保育園	社会福祉法人 ふじの園	斎藤 志華子	旭町5-15	23-3356	105	R2.3
	認定こども園 幸町保育園	社会福祉法人	千葉 修	幸町1-14	21-0370	81	R2.3
	認定こども園 幸町保育園・分園	さいわい会		真柴字打越20-5	31-1203	25	R2.3
	認定こども園 桜保育園	社会福祉法人 さくら会	佐藤 美保子	東花王町3	23-5386	99	R3.3
	たんぼぼこども園	社会福祉法人 たんぼぼ会	中川 玲子	赤萩字下谷地212-1	33-2277	75	R4.3
花泉	幼保連携型認定こども園 花泉こども園	学校法人 華泉学園	高橋 仁省	花泉町老松字水沢9	82-4248	90	H26.4
	認定こども園 花泉保育園	社会福祉法人 花泉福祉会	宇津野 弘人	花泉町花泉字田東93	82-2167	102	H30.3
	公私連携幼保連携型 認定こども園わくつこども園	社会福祉法人 洗心福祉会	菊池 昌弘	花泉町涌津字悪法師 38-312	82-4143	95	H31.4

花泉	認定こども園 金沢保育園	社会福祉法人 かざわ福祉会	村上 国城	花泉町金沢字大柳60-1	82-3312	118	R2. 3
大東	大原保育園	一関市	佐藤 喜恵	大東町大原字立町110-1	72-2129	70	S31. 8
	摺沢保育園		及川 由美	大東町摺沢字沼田10-2	75-2232	60	S26. 11
	興田保育園		小野寺 敦子	大東町沖田字小七郎3-3	74-2810	60	S40. 4
	猿沢保育園		永澤 恵子	大東町猿沢字上ノ洞12-1	76-2224	45	S35. 4
	洪民保育園		伊藤 朋恵	大東町洪民字大馬場3-2	75-3571	30	S43. 4
	曾慶保育園		藤代 芳枝	大東町曾慶字神蔭38-2	75-2243	25	S56. 4
千厩	千厩保育園	一関市	佐藤 佐智子	千厩町千厩字宮田23	53-2132	90	S46. 4
	奥玉保育園		今野 三枝	千厩町奥玉字上川原31	56-2821	50	S42. 4
	小梨保育園		高橋 澄夫	千厩町小梨字時ノ沢109-3	53-2135	50	S52. 4
	認定こども園 千厩小羊幼稚園・千厩こひび園	学校法人 愛泉学園	三浦 静子	千厩町千厩字北方130-2	52-5244	117	H27. 4
東山	東山こども園	一関市	佐々木 里美	東山町長坂字西本町130-1	47-2145	130	H31. 4
	松川保育園		佐藤 幸子	東山町松川字台12-3	48-2315	40	S36. 5
室根	室根こども園	一関市	小野 文枝	室根町折壁字八幡沖373-1	64-3219	95	S28. 4
川崎	川崎こども園	一関市	千葉 悦子	川崎町薄衣字上段46-1	43-3120	90	S34. 11
藤沢	藤沢こども園	一関市	小山 博恵	藤沢町藤沢字仁郷41-2	63-2124	105	H24. 4
	黄海こども園		山口 由美	藤沢町黄海字天堤11-1	63-2125	65	H24. 4
	新沼保育園		佐藤 一恵	藤沢町新沼字関田45-10	63-2321	45	S41. 4

## (2) 小規模保育事業

地域	施設名	設置(経営)主体	施設長	所在地	電話番号	利用定員	認可年月
一関	こぐま桜木町保育園	一般社団法人	小岩 明美	桜木町3-6	48-4115	19	R1. 7
	こぐま保育園	こぐま会	熊谷 招子	新大町35	48-3143	19	R1. 7
	きらりの森保育園	一般社団法人 キラリ	大林 千枝子	八幡町2-10	78-2982	8	R4. 3
花泉	丸喜の家にここ保育園	個人	千葉 真美子	花泉町涌津字上原10-2	82-2469	18	H27. 4

## (3) 家庭的保育事業

地域	施設名	設置(経営)主体	施設長	所在地	電話番号	利用定員	認可年月
一関	さわ保育園	個人	永澤 芳子	字沢37-5	26-1363	5	H28. 3
	保育園ゆいま〜る		加藤 知英	山目字中野74	88-9040	5	H29. 3
	保育園ゆいま〜る第2園		加藤 知英	山目字中野74	88-9060	5	H30. 3
	家庭的保育園ちいさいおうち		皆川 由紀恵	三関字日照87-3 1号	34-9173	5	H30. 3
川崎	家庭的保育ルームどんぐり	個人	佐藤 久美	川崎町薄衣字諏訪前18-1	48-4043	5	H29. 3

## (4) 企業主導型保育事業

地域	施設名	設置(経営)主体	施設長	所在地	電話番号
一関	クラリス保育所	社会福祉法人幸生会	加賀谷 有秀	上大槻街5-16	34-8666

## (5) 認可外保育施設

地域	施設名	設置(経営)主体	施設長	所在地	電話番号
花泉	マルキの家ニコニコ託児室	個人	千葉 真美子	花泉町涌津字上原10-2	82-2469

## (6) 事業所内保育施設

地域	施設名	事業所名	事業業種	所在地	電話番号
一関	岩手病院杉の子保育園	独立行政法人 国立病院機構岩手病院	医療	山目字泥田山下48	33-1521
	磐井南光病院院内保育所 なかよし保育所	岩手県立磐井・南光病院		狐禅寺字大平12-1	26-5546
	岩手ヤクルト販売(株) 一関ドレミ託児所	岩手ヤクルト販売(株) 一関支店	乳製品販売	三関字仲田181-1	26-4009
室根	㈱オヤマこまどり保育園	株式会社 オヤマ	鶏肉加工販売	室根町折壁字愛宕下172-2	64-3514

## (7) 放課後児童クラブ

地域	施設名	設置(経営)主体	施設長	所在地	電話番号	設置年月
一関	ひまわりクラブ	運営委員会	小野寺 司	台町11-13	26-5459	S45. 5
	わかばクラブ		高橋 雅弘	字鳴神34-1	26-2964	S52. 6
	はしわクラブ		鈴木 五郎	幸町2-10	26-5334	S52. 8
	こばとクラブ		吉家 本浄	蘭梅町7-1	21-0415	S53. 4
	萩の子クラブ		熊谷 慶夫	萩荘字境ノ神240	24-2896	S55. 10
	赤萩クラブ		小岩 郁郎	赤萩字桜町42-3	25-2400	H1. 4
	滝沢児童クラブ		渡辺 一男	滝沢字寺下46	21-2161	H31. 4
	くまの子クラブ		熊谷 まき子	字台町48-31	26-6331	H21. 4
	舞川児童クラブ		佐藤 米子	舞川字館ノ越20-4	28-2958	H23. 4
	巖美児童クラブ		槻山 勝宏	巖美町字上ノ台55-2	29-2260	H24. 4
	放課後児童クラブ waninaru		A. JUSTINNOVATION 株式会社	大久保 篤	一関市大町6-51	0120-138-136
花泉	花泉児童クラブ	運営委員会	石川 征克	花泉町涌津字下原304	34-8825	R5. 4
	放課後児童クラブ はずみの里	NPO法人里山自然 学校はずみの里	千葉 裕	花泉町老松字藤田231-8	82-3857	H18. 4
大東	大東児童クラブ	運営委員会	見目 和夫	大東町摺沢字上塚ノ沢21-1	48-5930	H25. 4
千厩	千厩児童クラブ	運営委員会	三浦 聡	千厩町千厩字上駒場10-2	52-5838	H30. 4
	千厩学童クラブ	学校法人愛泉学園	滝沢 徳雄	千厩町千厩字北方130-2	52-5244	H13. 4

東山	東山児童クラブ	運営委員会	小野 浩弥	東山町長坂字東本町12	34-5121	H26. 4
室根	室根児童クラブ	運営委員会	河合 純子	室根町矢越字五反田73-1	34-5042	R4. 4
川崎	川崎児童クラブ	運営委員会	菊地 七郎	川崎町薄衣字泉台50	43-2729	H25. 4
藤沢	ふじっ子学童クラブ	運営委員会	千葉 賢治	藤沢町藤沢字仁郷50-1	090-3981- 5662	H14. 4
	きのみっこクラブ	運営委員会	及川 清喜	藤沢町黄海字町裏54-1	070-1160- 0987	R3. 4

(8) 児童養護施設

地域	施設名	設置(経営)主体	所在地	電話番号	定員	認可年月
一関	一関藤の園	社会福祉法人 ふじの園	山目字館2-5	23-1544	45	S37. 5

(9) 児童通所支援施設

地域	施設名	設置(経営)主体	施設種別	所在地	電話番号	指定年月
一関	一関市かるがも教室	一関市	児童発達支援	山目字前田13-1	21-2142	H25. 4
	i i 療育センター ココロハンズ	特定非営利活動法人 レスパイトハウス・ ハンズ	児童発達支援・ 放課後等デイサービス	青葉二丁目6-16	31-5720	H25. 4
	リトルハンズ	レスパイトハウス・ ハンズ	放課後等デイサービス	赤荻字上袋75-5	080- 6024- 5720	H25. 4
	いっすね笹谷事業所	特定非営利活動法人 子育て支援いっすね	児童発達支援・放課後等デイサー ビス・保育所等訪問支援	赤荻字笹谷28-1	48-4646	H25. 4
	あふたーすくーる・ にじいろ	一般社団法人 Piece of happiness	放課後等デイサービス	三関字神田101-5	48-4486	H27. 10
	Harmony一関	一般社団法人 青葉の杜		山目字才天3-5	88-9033	H28. 12
	あふたーすくーる・ そらいろ	一般社団法人 Piece of happiness		大手町 6-17	48-4486	H29. 1
	いっすね宮下事業所	特定非営利活動法人 子育て支援いっすね	放課後等デイサービス ・保育所等訪問支援	宮下町6-20	34-4151	H29. 10
	こばんはうすさくら一 関狐禅寺教室	(株)スマイルプロジ ェクト	児童発達支援・放課後 等デイサービス	狐禅寺字大平125-3	34-8104	R元. 12
	株式会社共生型デイサ ービスらくらく	(株)共生型デイサービ スらくらく		山目字才天20-10	34-7739	R3. 10
共生型放課後等デイサ ービス晴れるや	合同会社桜んぼ	児童発達支援	中里字雲南30	34-8033	R4. 4	
千厩	一関市かるがも千厩教室	一関市	児童発達支援	千厩町千厩字館山50	52-2612	H25. 4
	リトル・ピース	特定非営利活動法人 響生	放課後等デイサービス	千厩町奥玉字宿下44-1	56-2690	H21. 4



## 2 高齢福祉関連施設

### (1) 老人福祉センター

地域	施設名	設置(経営)主体	所在地	電話番号	開設年月
大東	大東老人福祉センター	一関市	大東町大原字川内5-2	72-2282	S52.4
千厩	千厩老人福祉センター	一関市	千厩町千厩字前田54-1	52-4573	S56.4

### (2) シニア活動プラザ

地域	施設名	設置(経営)主体	所在地	電話番号	開設年月
一関	シニア活動プラザ	社会福祉法人 一関市社会福祉協議会	大町4-29	31-8118	H25.4

### (3) 地域包括支援センター(指定介護予防支援事業所)

地域	施設名	設置(経営)主体	所在地	電話番号
一関	一関西部地域包括支援センター 指定介護予防支援事業所	一関地区広域行政組合	竹山町7-2	21-8618
	さくらまち地域包括支援センター 指定介護予防支援事業所	医療法人 三秋会	三関字桜町36-3 サン・アビリティーズ一関内	48-3180
花泉	はないずみ地域包括支援センター 指定介護予防支援事業所	社会福祉法人 一関市社会福祉協議会	花泉町涌津字一ノ町29	36-3021
大東	しぶたみ地域包括支援センター 指定介護予防支援事業所	社会福祉法人 一関市社会福祉協議会	大東町渋民字大洞地55-8 大東保健センター内	71-0053
千厩	一関東部地域包括支援センター 指定介護予防支援事業所	一関地区広域行政組合	千厩町千厩字北方174	51-3040
藤沢	ふじさわ地域包括支援センター 指定介護予防支援事業所	一関市	藤沢町藤沢字町裏52-2 老健ふじさわ内	63-3181

### (4) 在宅介護支援センター

地域	施設名	設置(経営)主体	所在地	電話番号	指定年月
東山	東山在宅介護支援センター	社会福祉法人 一関社会福祉協議会	東山町長坂字西本町139-1	47-3238	H18.4
川崎	川崎在宅介護支援センター	社会福祉法人 川崎寿松会	川崎町薄衣字久伝26	43-2227	H8.3

### (5) 養護老人ホーム

地域	施設名	設置(経営)主体	所在地	電話番号	定員	認定年月
大東	こはぎ荘	社会福祉法人 室蓬会	大東町曾慶字御能場39-1	72-2228	50	H12.4
東山	東山荘	社会福祉法人 東山愛光会	東山町長坂字北磐井里207	47-2157	50	H14.4

## (6) 生活支援ハウス

地域	施設名	設置(経営)主体	所在地	電話番号	定員	開設年月
一関	高齢者生活福祉センターみどりの里	社会福祉法人 つくし会	滝沢字寺下2-1	23-7448	10	H13.3
室根	一関市生活支援ハウスむろね苑	社会福祉法人 室根孝養会	室根町折壁字向山67-3	61-2002	8	H18.4

## (7) 指定居宅介護支援事業所

地域	施設名	設置(経営)主体	所在地	電話番号	指定年月
一関	なのはな居宅介護支援事業所	医療法人 三秋会	中央町二丁目5-13	31-1717	H12.4
	関生園居宅介護支援事業所	社会福祉法人 つくし会	真柴字柵木立43-124	26-0739	H12.4
	明生園居宅介護支援事業所		滝沢字寺下2-1	23-1907	H12.4
	福光園居宅介護支援事業所	社会福祉法人 柏寿会	萩荘字高梨南方21-1	32-1820	H12.4
	仁愛会居宅介護支援事業所	社会福祉法人 仁愛会	真柴字吉ヶ沢20-135	21-8653	H12.4
	ツクイー関	株式会社 ツクイ	東五代6-30	31-6885	H12.4
	ケアワークひらか 指定居宅介護支援事業所	有限会社 一関看護婦家政婦紹介所	萩荘字大袋314-1	32-1533	H12.4
	シルバーヘルス居宅介護支援事業所	医療法人 白光	字沢298-2	26-0011	H12.4
	ケアセンターいこい 指定居宅介護支援事業所	特定非営利活動法人 ケアセンターいこい	地主町2-26	31-1516	H12.4
	ニチイケアセンター一関	株式会社 ニチイ学館	青葉二丁目7-26	32-5777	H13.2
	居宅介護支援事業所 街なか	株式会社ライフケア幸成堂	大町3-50	31-2238	H17.3
	居宅介護支援事業所シエスタプラン一関	医療法人 一秀会	中里字新川原190-13	21-5107	H17.4
	さくら居宅介護支援事業所	医療法人 あげぼの会	竹山町5-34	48-5620	H23.6
	JAいわて平泉居宅介護 支援センターもちっこ	いわて平泉農業協同組合	真柴字原下4-1	31-1538	H26.3
	介護相談センターペルシモン	株式会社 ウェルフェア・ジャパン	東五代11-2	48-4088	H26.4
	ラポール・テトラ居宅介護支援事業所	株式会社 ラポール・テトラ	萩荘字境ノ神112-2	48-4873	H27.4
	介護支援相談室あゆみ	特定非営利活動法人 あゆみ	滝沢字宮田118-122	34-5888	H28.2
	一関病院医療と介護の連携センター	医療法人 博愛会	大手町3-36	21-2725	H28.7
	ケアビレッジ一関ケアサービスステ ーション居宅介護支援事業所	株式会社 リツワ	赤萩字月町176	33-1040	H30.4
	花泉	ケアプランセンター花泉	社会福祉法人 一関市社会福祉協議会	花泉町涌津字一ノ町76	36-1226
寿光荘介護相談センター		社会福祉法人 二桜会	花泉町花泉字上館70-3	82-4932	H12.4
ソエル花泉介護相談センター		社会福祉法人 二桜会	花泉町涌津字一ノ町76	36-1225	H12.4
花泉町在宅介護支援センター華松苑		医療法人 磐清会	花泉町涌津字悪法師38-31	36-1061	H12.4
Myケアプラン		株式会社 Myケア	花泉町金沢字上寺袋61-2	48-3521	H26.2
大東	ケアプランセンター大東	社会福祉法人	大東町洩民字大洞地55-8	71-1177	H12.4
	ケアプランセンター興田	一関市社会福祉協議会	大東町鳥海字細田34-1	74-3501	H12.4

大東	宅朗所いらいケアプラン 相談室	特定非営利活動法人 いらい地域支援センター	大東町大原字立町13	72-4500	H16. 11
	ケアプランサービスやまぶき	社会福祉法人 室蓬会	大東町大原字有南田2-1	72-2558	H17. 4
	にこにこプラザいらい 居宅介護支援事業所	株式会社 いらい	大東町猿沢字板倉60- 1	71-4170	H22. 4
	指定居宅介護支援事業所 ころ	合同会社 ころ	大東町摺沢字百目木9-4	48-4546	H28. 5
千厩	やまゆり居宅介護支援事業所	医療法人 三秋会	千厩町千厩字宮敷45-1	51-3116	H15. 4
	千厩寿慶会指定居宅介護支援事業所	社会福祉法人 千厩寿慶会	千厩町千厩字脇谷28-5	53-2892	H15. 5
	JAいわて平泉 居宅介護支援センターいわいの丘	いわて平泉農業協同組合	千厩町千厩字境田153-12	52-5668	H26. 3
	フォレスト居宅介護支援セン ター	フォレスト医療介護サー ビス株式会社	千厩町千厩字町98	51-1165	H30. 6
	ケアプランセンターきたかた	合同会社介護ケアサービ スアスカ	千厩町千厩字北方37-2	34-6237	R 2. 11
	居宅介護支援事業所つれづれ	株式会社 ライフケア幸成堂	千厩町千厩字古ヶ口90-7	34-6250	R 3. 2
東山	居宅介護支援事業所介護さいき	社団医療法人 西城病院	東山町松川字卯入道121	48-2430	H12. 4
	公益社団法人岩手県看護協会 指定居宅介護支援事業所東山	公益社団法人 岩手県看護協会	東山町長坂字西本町58-5	47-3403	H15. 4
	ケアプランセンター東山	社会福祉法人 一関市社会福祉協議会	東山町長坂字西本町 139- 1	47-3238	H17. 11
	にこにこプラザひがしやま 居宅介護支援事業所	株式会社 いらい	東山町長坂字北磐井里 187-3	48-3362	R 3. 3
室根	孝養ハイツ 居宅介護支援事業所	社会福祉法人 室根孝養会	室根町折壁字向山 67-3	64-3925	H12. 4
	居宅介護支援事業所さくら	合同会社 さくら	室根町津谷川字中磯 157-9	65-2811	H29. 2
川崎	寿松苑 指定居宅介護支援事業所	社会福祉法人 川崎寿松会	川崎町薄衣字久伝 26	43-2227	H12. 4
藤沢	ふじさわ居宅介護支援事業所	一関市	藤沢町藤沢字町裏 52-2	63-2021	H23. 9
	ケアプラン白藤	株式会社 アリビオ	藤沢町藤沢字黒石 66	070-1687 -8607	H30. 3

(8) 訪問介護 (ホームヘルプサービス)

地域	施設名	設置(経営)主体	所在地	電話番号	指定年月
一関	ツクイー関	株式会社 ツクイ	東五代 6-30	31-6885	H12. 4
	ケアセンターいこい 指定訪問介護事業所	特定非営利活動法人 ケアセンターいこい	三関字仲田 100	31-8503	H12. 4
	ケアワークひらか 指定訪問介護事業所	有限会社 一関看護婦家政婦紹介所	桜木町 7-19	23-2505	H12. 4
	なのはなヘルプステーション	医療法人 三秋会	山目字館 64-7	33-1531	H12. 4

一関	一関ヘルパーステーション	医療法人社団 仁愛会	真柴字吉ケ沢 20-135	31-1228	H12. 4
	ニチイケアセンター一関	株式会社 ニチイ学館	青葉二丁目 7-26	32-5777	H13. 5
	県南タクシー介護サービス	株式会社 県南タクシー	大手町 7-26	0120- 263-555	H15. 1
	訪問介護ステーションこころ	有限会社 ヤマフジ	字散田 43-2	090-9745 -6226	H21. 12
	フォレスト訪問介護サービス	フォレストケアサービス 株式会社	萩荘字打ノ目 255-1	32-1217	H25. 4
	JAいわて平泉訪問介護センターもちっこ	いわて平泉農業協同組合	真柴字原下 4-1	31-1538	H26. 3
	ヘルパーステーションペルシモン	株式会社 ウェルフェア・ジャパン	東五代 11-2	48-4088	H26. 4
	さくら会一関訪問介護事業所きらら	株式会社ケアサポート岩手さくら会	山目字泥田 16-1	34-4130	H26. 4
	一関福祉教育センター 訪問介護ステーション	株式会社 一関福祉教育センター	山目字中野 134-1	25-3495	H26. 6
	訪問介護あゆみ	特定非営利活動法人 あゆみ	中里字荒谷 8-1	21-5550	H28. 2
	きずな訪問介護ステーション	合同会社 一関介護センター絆	宮前町 4-18	48-5303	H29. 4
	ケアビレッジ一関ケアサービス ステーション訪問介護事業所	株式会社 リツワ	赤荻字月町 176	33-1040	H30. 6
	ラポール・テトラ訪問介護事業所	株式会社 ラポール・テトラ	萩荘字境ノ神 112-2	48-4871	H30. 5
	訪問介護シルバーハウス一関南	東山福祉企画株式会社	萩荘字袋田 165-1	34-5311	R1. 11
これさぼヘルパーステーション南	特定非営利活動法人高齢者地域福祉サポートセンター	宮前町 14-7 レクシア宮前 1階 107号室	34-7502	R2. 6	
花泉	ヘルパーセンター花泉	社会福祉法人 一関市社会福祉協議会	花泉町涌津字一ノ町 76	36-1226	H12. 4
	My ケアサービス	株式会社 My ケア	花泉町金沢字上寺袋 61-2	48-3522	H26. 12
大東	ヘルパーセンター大東	社会福祉法人 一関市社会福祉協議会	大東町渋民字大洞地 55-8	71-1178	H12. 4
	有限会社たんぼぼ指定訪問介護事業所	有限会社 たんぼぼ	大東町大原字袖山沢 16	72-4040	H16. 11
	ホームヘルプサービスこはぎ	社会福祉法人 室蓬会	大東町曾慶字御能場 39-1	72-2228	H18. 10
千厩	千厩寿慶会指定訪問介護事業所	社会福祉法人 千厩寿慶会	千厩町千厩字脇谷 28-5	52-5959	H12. 4
	やまゆりヘルパーステーション	医療法人 三秋会	千厩町千厩字宮敷 45-1	52-5612	H15. 4
	JAいわて平泉 訪問介護センターいわいの丘	いわて平泉農業協同組合	千厩町千厩字境田 153-12	52-5668	H26. 3
東山	ヘルパーセンター東山	社会福祉法人 一関市社会福祉協議会	東山町長坂字西本町 139-1	47-3238	H12. 4
	訪問介護いわいり	社会福祉法人 東山愛光会	東山町長坂字北磐井里 207	47-2157	H18. 10
室根	ヘルパーセンター室根	社会福祉法人 一関市社会福祉協議会	室根町折壁字八幡沖 116	64-3983	H13. 7
	孝養ハイツホームヘルパーステーション	社会福祉法人 室根孝養会	室根町折壁字向山 67-3	64-3925	H18. 3

藤沢	ヘルパーセンター藤沢	社会福祉法人 一関市社会福祉協議会	藤沢町藤沢字町裏 55	63-2936	H27. 4
	訪問介護事業所 白藤	株式会社 アリビオ	藤沢町藤沢字八沢 262-1	61-1500	H29. 9. 1

(9) 訪問入浴介護

地域	施設名	設置(経営)主体	所在地	電話番号	指定年月
一関	ツクイー関	株式会社 ツクイ	東五代 6-30	31-6887	H12. 4
	フォレスト訪問入浴サービス一関	フォレスト医療介護サービス 株式会社	萩荘字打ノ目 255-1	32-1218	H15. 12
	アースサポート一関	アースサポート株式会社	上大槻街 4-23	21-1100	H22. 2
	アサヒサンクリー 在宅介護センター一関	アサヒサンクリー 株式会社	山目字十二神 122-3	34-5006	H29. 8
千厩	千厩寿慶会訪問入浴事業所	社会福祉法人 千厩寿慶会	千厩町千厩字脇谷 28-5	52-5959	H12. 4
	フォレスト訪問入浴サービス東磐井	フォレスト医療介護サービス 株式会社	萩荘字打ノ目 255-1	32-1218	H28. 9
	訪問入浴春夏秋冬	株式会社春夏秋冬	千厩町千厩字下駒場 294-18	34-4810	R3. 2
東山	訪問入浴センター東山	社会福祉法人 一関市社会福祉協議会	東山町長坂字西本町 139-1	47-3238	H12. 4
藤沢	訪問入浴センター藤沢	社会福祉法人 一関市社会福祉協議会	藤沢町藤沢字町裏 55	63-2936	H27. 4

(10) 訪問看護

地域	施設名	設置(経営)主体	所在地	電話番号	指定年月
一関	一関中央訪問看護ステーションなのはな	医療法人 三秋会	中央町二丁目 5-13	21-1881	H12. 4
	一関病院訪問看護ステーションわかば	医療法人 博愛会	大手町 3-36	31-2065	H28. 10
	株式会社きくちまさこ訪問看護 ステーションサテライト桜町	株式会社きくちまさこ 訪問看護ステーション	中里字南谷起 106-5	51-2820	H25. 6
	ケアビレッジ一関ケアサービス ステーション訪問看護事業所	株式会社 リツワ	赤荻字月町 176	33-1040	H30. 6
	訪問看護ステーションペルシモン	株式会社 ウェルフェア・ジャパン	東五代 11-2	48-4088	R2. 8
	ウィル訪問看護ステーション昭和病院	医療法人社団愛生会	田村町 6-3	23-2020	R2. 2
	いつもの訪問看護ステーション	合同会社エール	新大町 108	34-7720	R2. 5
	訪問看護あゆみ	特定非営利活動法人 あゆみ	滝沢字宮田 118-122	34-5888	H30. 11
花泉	花泉訪問看護ステーション	医療法人 磐清会	花泉町涌津字悪法師 38-31	82-5420	H12. 4
千厩	公益社団法人岩手県看護協会立 千厩訪問看護ステーション	公益社団法人 岩手県看護協会	千厩町千厩字町 81	51-1366	H12. 7
	一関中央訪問看護ステーション なのはなサテライトやまゆり	医療法人 三秋会	千厩町千厩字宮敷 45- 1	51-1522	H16. 4
	株式会社きくちまさこ 訪問看護ステーション	株式会社 きくちまさこ 訪問看護ステーション	千厩町奥玉字沢前 17-2	51-2820	H25. 6

東山	公益社団法人岩手県看護協会立 東山訪問看護ステーション	公益社団法人 岩手県看護協会	東山町長坂字西本町 58-5	47-3403	H12. 7
	訪問看護ステーションさくら	株式会社 あらや	東山町長坂字町 325	48-3327	H27. 9
藤沢	ふじさわ訪問看護ステーション	一関市	藤沢町藤沢字町裏 52-2	63-5213	H23. 9

(11) 訪問リハビリテーション

地域	施設名	設置(経営)主体	所在地	電話番号	指定年月
一関	介護老人保健施設一関ナーシングホーム	医療法人社団 仁愛会	真柴字吉ヶ沢 20-52	26-3536	H27. 7
	一関中央クリニック	医療法人 三秋会	中央町二丁目 4-2	48-5403	H24. 4
千厩	介護老人保健施設やまゆり	医療法人 三秋会	千厩町千厩字宮敷 45-1	51-3303	H24. 4
東山	介護老人保健施設さいき	社団医療法人 西城病院	東山町松川字卯入道 121	48-2300	H17. 9

(12) 通所介護(デイサービス)

地域	施設名	設置(経営)主体	所在地	電話番号	定員	指定年月
一関	一関デイサービスセンター	社会福祉法人 仁愛会	真柴字吉ヶ沢 20-81	23-0117	40	H12. 4
	関生園デイサービスセンター	社会福祉法人 つくし会	真柴字爪木立 43-124	26-1616	35	H12. 4
	明生園デイサービスセンター		滝沢字寺下2-1	23-2293	45	H12. 4
	デイサービスセンターひまわり		赤荻字月町17	48-3100	40	H16. 5
	福光園デイサービスセンター		真柴字岩ノ沢91-11	21-3932	40	H12. 4
	福光園デイサービスセンター老楽園	社会福祉法人 柏寿会	萩荘字大袋306-1	32-2512	45	H17. 3
	ニチイケアセンター一関	株式会社 ニチイ学館	青葉二丁目7-26	32-5777	33	H13. 5
	いこいデイサービスセンター	特定非営利活動法人 ケアセンターいこい	三関字仲田100	31-8500	35	H15. 6
	デイサービスセンター・いこいの丘		狐禅寺字大平 131-2	34-8011	25	H21. 12
	いこいリハトレセンター げんき		山目字中野 32-1	48-4768	15	R2. 7
	ツクイ山目	株式会社 ツクイ	赤荻字月町191-2	33-2700	35	H16. 6
	ツクイー関		東五代6-30	31-6887	30	H21. 3
	デイサービス街なか	株式会社 ライフケア	大町3-50	31-2236	19	H16. 12
	デイサービスゆかり	幸成堂	大町 2-48	31-3800	19	H22. 9
	デイサービスセンターパルシモン一関	株式会社 ウェルフェア・ジャパン	石畑6-10	48-3960	30	H21. 7
	かいご予防センターゆうゆう タウン五十人町	株式会社 おやまケアサービス	五十人町 58-1	48-3008	20	H23. 7

一関	JA いわて平泉デイサービスセンターもちっこ	いわて平泉農業協同組合	真柴字原下4-1	31-1538	30	H26. 4
	デイサービスあゆみ	特定非営利活動法人 あゆみ	中里字荒谷 8-1	21-5550	30	H28. 2
	ラポール・テトラ通所介護事業所	株式会社 ラポール・テトラ	萩荘字境ノ神 112-2	48-4874	25	H30. 5
	デイサービス晴れるや	合同会社桜んぼ	中里字雲南 30	34-8033	25	R3. 11
花泉	デイサービスセンターソエル花泉	社会福祉法人 二桜会	花泉町涌津字一ノ町76	36-1224	30	H12. 4
	デイサービスセンター寿光荘		花泉町花泉字上館74-5	82-5266	30	H12. 4
	デイサービス舞乃湯	株式会社 Myケア	花泉町花泉字松沢235	36-1818	30	H25. 11
	デイサービスセンターさくら館	株式会社 テコエコロジージャパン	花泉町涌津字下原134-1	36-3035	29	H21. 1
大東	デイサービスセンター興田	社会福祉法人	大東町鳥海字細田34-1	74-3300	30	H12. 4
	デイサービスセンター大東	一関市社会福祉協議会	大東町大原字川内5-2	72-2336	30	H12. 4
	にこにこプラザだいたう	株式会社 いわい	大東町猿沢字板倉60-1	71-4166	40	H15. 9
	デイサービスセンター					
	あづま野デイサービス	有限会社 あづま野	大東町大原字立町113-2	72-3603	20	H17. 10
	室蓬デイサービスセンター	社会福祉法人 室蓬会	大東町摺沢字菅生前 61-32	75-2611	22	H22. 4
	デイサービスセンターひより	社会福祉法人 一関秀和会	大東町沖田字峯岸 5	74-2666	20	H24. 7
千厩	千厩寿慶会指定通所介護事業所	社会福祉法人 千厩寿慶会	千厩町千厩字脇谷28-8	53-2125	30	H17. 4
	デイサービスつれづれ	株式会社 ライフケア幸成堂	千厩町千厩字古ヶ口90-7	52-2233	25	H24. 12
	JA いわて平泉デイサービスセンターいわいの丘	いわて平泉農業協同組合	千厩町千厩字境田 153-12	52-5668	30	H26. 3
東山	デイサービスセンター東山	社会福祉法人 一関市社会福祉協議会	東山町長坂字西本町139-1	47-3238	25	H12. 4
	にこにこプラザひがしやま デイサービスセンター	株式会社 いわい	東山町長坂字北磐井里 187-3	35-3366	40	H15. 7
室根	孝養ハイツデイサービスセンター通所介護事業所	社会福祉法人 室根孝養会	室根町折壁字八幡沖119	64-3923	30	H12. 4
川崎	寿松苑デイサービスセンター	社会福祉法人 川崎寿松会	川崎町薄衣字久伝26	43-2223	25	H12. 4
藤沢	ふじさわデイサービスセンター	一関市	藤沢町藤沢字町裏55	63-4267	30	H23. 9
	デイサービスセンター 白藤	株式会社 アリビオ	藤沢町藤沢字八沢262-1	61-1500	33	H26. 4
	館ヶ森高原ホテル	株式会社Mange Takk エンタープライズ	藤沢町黄海字衣井沢山87	63-5600	15	R3. 4

(13) 通所リハビリステーション (デイケア)

地域	施設名	設置(経営)主体	所在地	電話番号	定員	指定年月
一関	介護老人保健施設一関ナーシングホーム	医療法人社団 仁愛会	真柴字吉ヶ沢 20-52	26-3536	15	H12. 4
	介護老人保健施設シルバーヘルス一関	医療法人 白光	字沢 298-2	26-3387	10	H12. 4
	一関中央クリニック	医療法人 三秋会	中央町二丁目 4-2	48-5403	65	H12. 4
	医療法人あけぼの会 さくらリハビリテーション	医療法人 あけぼの会	竹山町 5-34	48-4033	10	H27. 10

花泉	介護老人保健施設華松苑	医療法人 馨清会	花泉町涌津字悪法師 38-31	82-3311	20	H12. 4
大東	介護老人保健施設ほうらい	医療法人 むつみ	大東町洪民字大洞地 55-1	75-3766	20	H12. 4
千厩	介護老人保健施設やまゆり	医療法人 三秋会	千厩町千厩字宮敷 45-1	51-3303	20	H16. 4
東山	介護老人保健施設さいき	社団医療法人 西城病院	東山町松川字卯入道 121	48-2300	20	H12. 4
藤沢	老健ふじさわ	一関市	藤沢町藤沢字町裏 52-2	63-2010	25	H23. 9

(14) 短期入所生活介護 (ショートステイ)

A : 従来型個室 B : 多床室 C : ユニット型個室 空 : 空床利用

地域	施設名	設置(経営)主体	所在地	電話番号	定員				指定年月
					A	B	C	計	
一関	福光園短期入所生活介護	社会福祉法人	萩荘字大袋 56-4	24-5020	-	-	10	10	H22. 4
	福光園アネックス短期入所生活介護	柏寿会	萩荘字高梨南方 21-1	32-1818	2	8	-	10	H12. 4
	明生園短期入所生活介護施設		滝沢字寺下 2-1	23-0478	5	5	-	10	H12. 4
	関生園短期入所生活介護施設	社会福祉法人つくし会	真柴字柵木立 43-102	26-4911	-	-	10	10	H12. 4
	真生園短期入所生活介護施設		字沢 161-216	48-3384	-	-	10	10	H24. 4
	特別養護老人ホーム一関ケアサポート	社会福祉法人仁愛会	真柴字柵木立 44-15	21-5800	1	-	-	1	H15. 4
	特別養護老人ホーム舞川の里短期入所生活介護事業	社会福祉法人東山愛光会	舞川字堀切 72-4	31-7001	-	-	10	10	H24. 5
	特別養護老人ホームクラリス	社会福祉法人幸生会	上大槻街 16-1	31-2088	-	10	-	10	R2. 3
	短期入所生活介護 須川の郷	社会福祉法人いちのせき会	巖美町字古館 3	34-8884	-	-	10	10	R2. 10
花泉	ソエル花泉		花泉町涌津字一ノ町 76	36-1223	4	6	60	70	H12. 4
	寿光荘短期入所生活介護	社会福祉法人	花泉町金沢字如来堂 107	82-5090	-	-	10	10	H28. 4
	ソエルいちのまち	二桜会	花泉町涌津字一ノ町 76	36-1223	-	-	30	30	H31. 3
	短期入所生活介護事業所花いずみ		花泉町涌津字上原 31	82-5811	2	-	-	2	H24. 4
	特別養護老人ホーム寿光荘清水	社会福祉法人二桜会	花泉町花泉字上館 70-3	48-3975	-	29	-	29	H28. 4
大東	ショートステイサービスやまぶき	社会福祉法人室蓬会	大東町大原字有南田 2-1	72-2447	-	-	10	10	H14. 4
	ショートステイひより	社会福祉法人一関秀和会	大東町沖田字峯岸 5	74-2611	-	-	10	10	H24. 7



大東	リビングハウスおおほら 短期入所生活介護事業	社会福祉法人 いわい砂鉄福祉会	大東町大原字立町 110-1	72-2255	-	-	13	13	H30.12
千厩	千厩寿慶会 短期入所生活介護事業所	社会福祉法人 千厩寿慶会	千厩町千厩字脇谷 28-5	53-2883	-	6	-	6	H17.4
東山	特別養護老人ホーム やすらぎ荘短期入所生活介護事業	社会福祉法人 東山愛光会	東山町長坂字南山谷 12	47-2395	2	8	-	10	H13.4
室根	孝養ハイツ 短期入所生活介護事業所	社会福祉法人 室根孝養会	室根町折壁字八幡沖 119	64-3923	-	20	-	20	H12.4
川崎	寿松苑短期入所生活介護 事業	社会福祉法人 川崎寿松会	川崎町薄衣字久伝 26	43-2221	-	10	-	10	H12.4
藤沢	特別養護老人ホーム 光栄荘短期入所生活介護事業所	一関市	藤沢町藤沢字町裏 55	63-3115	1	14	-	15	H23.9

(15) 短期入所療養介護（医療施設のショートステイ）

地域	施設名	設置（経営）主体	所在地	電話番号	指定年月
一関	介護老人保健施設一関ナーシングホーム	医療法人社団 仁愛会	真柴字吉ヶ沢 20-52	26-3536	H12.4
	介護老人保健施設シルバーヘルス一関	医療法人 白光	字沢 298-2	26-3387	H12.4
	一関中央クリニック	医療法人 三秋会	中央町二丁目 4-2	21-1222	H12.4
花泉	介護老人保健施設華松苑	医療法人 磐清会	花泉町涌津字悪法師 38-31	82-3311	H12.4
大東	介護老人保健施設ほうらい	医療法人 むつみ	大東町洪民字大洞地 55-1	75-3766	H12.4
千厩	介護老人保健施設やまゆり	医療法人 三秋会	千厩町千厩字宮敷 45-1	51-3303	H16.4
東山	介護老人保健施設さいき	社団医療法人 西城病院	東山町松川字卯入道 121	48-2300	H12.4
藤沢	老健ふじさわ	一関市	藤沢町藤沢字町裏 52-2	63-2010	H23.9

(16) 特定施設入居者生活介護

地域	施設名	設置（経営）主体	所在地	電話番号	定員	指定年月
一関	介護付有料老人ホームいわいの郷	医療法人 三秋会	山目字館 64-7	33-2101	63	H21.3
	福花園ケアハウス老楽園特定施設	社会福祉法人 柏寿会	萩荘字大袋 306-1	32-2510	20	H22.4
	一関ロイヤルハウス	社会福祉法人 仁愛会	真柴字吉ヶ沢 20-81	26-0290	20	H24.4
東山	東山荘外部サービス利用型 特定施設入居者生活介護事業所	社会福祉法人 東山愛光会	東山町長坂字北磐井里 207	47-2157	25	H18.10

(17) 地域密着型特定施設入居者生活介護

地域	施設名	設置（経営）主体	所在地	電話番号	定員	指定年月
一関	介護付きケアハウス プレシオーソ中里	医療法人 一秀会	中里字在家 27-1	48-5065	29	H25.2
千厩	ケアハウスぼらん	社会福祉法人 千珠会	千厩町磐清水字二本松 93	48-4186	27	H25.2

## (18) 地域密着型通所介護（小規模デイサービス）

地域	施設名	設置（経営）主体	所在地	電話番号	定員	指定年月
一関	企業組合労協センター事業団 一関地域福祉事業所ケアホームなごみ	企業組合労協センター 事業団	赤荻字荻野528-1	33-1507	15	H28. 4
	デイサービスシエスター一関	医療法人 一秀会	中里字新川原190-13	31-8766	15	H28. 4
	デイサービスセンター舞川の里	社会福祉法人 東山愛光会	舞川字堀切 72-4	31-7001	15	H28. 4
	一関福祉教育センター通所介護事業所	株式会社一関福祉教育センター	山目字中野 134-1	25-3495	15	H28. 4
	株式会社共生型デイサービスらくらく	株式会社共生型デイサービスらくらく	山目字才天 20-10	34-7739	10	R3. 7
	機能訓練付きデイサービスゆずりは	有限会社ヤマフジ	滝沢字宮田 51-2	31-8004	15	R4. 4
花泉	お茶っこホーム	有限会社 お茶っこホーム	花泉町油島字上築道10-3	36-1672	15	H28. 4
	デイサービス金沢の丘	株式会社 Myケア	花泉町金沢字上寺袋61-2	48-5474	18	H28. 4
大東	宅朗所すりさわデイサービス	特定非営利活動法人 いわい地域支援センター	大東町摺沢字但馬崎25-7	75-3343	18	H28. 4
	リハビリステーション・ふっとアップ	株式会社 おおかわら	大東町摺沢字但馬崎15-1	48-5089	10	H28. 4
千厩	デイサービスセンターきたかた	合同会社介護ケアサービスアスカ	千厩町千厩字北方37-2	34-6237	18	R2. 11
室根	デイサービスセンター室根	社会福祉法人 一関市社会福祉協議会	室根町折壁字八幡沖116	64-3983	18	H28. 4
	高沢の家デイサービスセンター	社会福祉法人 室根孝養会	室根町矢越字高沢42	64-3260	10	H28. 4
藤沢	デイサービスゆうゆう	株式会社 日藤	藤沢町黄海字町裏6	63-5114	18	H28. 4
	デイサービスきのみ		藤沢町黄海字天堤139-1	48-3530	18	R3. 7

## (19) 認知症対応型通所介護

地域	施設名	設置（経営）主体	所在地	電話番号	定員	指定年月
一関	デイサービスさくらコンフォート	医療法人あけぼの会	三関字日照77-2	31-8310	6	H21. 6

## (20) 小規模多機能型居宅介護

地域	施設名	設置（経営）主体	所在地	電話番号	登録定員	指定年月
一関	企業組合労協センター事業団 あったかホームちゃごみ	企業組合労協センター 事業団	赤荻字荻野330-1	33-1830	25	H18. 6
	シルバーヘルス小規模多機能 型居宅介護事業所「北斗」	医療法人白光	字沢298-2	26-0021	25	H20. 2
	クリニック小規模多機能型居宅介護	医療法人三秋会	中央町二丁目4-2	48-5364	24	H29. 3
	ケアビレッジ一関ケアサービスステーション小規模多機能型居宅介護事業所	株式会社 リツワ	赤荻字月町176	33-1165	29	R2. 11

千厩	宅老所せんまや2号館	特定非営利活動法人 千厩まちかどセンター	千厩町千厩字町浦181-1	51-3316	29	H24.4
	小規模多機能ホームあおぞら	社会福祉法人千珠会	千厩町奥玉字北ノ沢1-2	48-5092	25	H26.4

(21) 認知症対応型共同生活介護（グループホーム）

地域	施設名	設置（経営）主体	所在地	電話番号	定員	指定年月
一関	認知症高齢者グループホームゆいとり	社会福祉法人 つくし会	赤荻字月町17	48-3102	9	H14.4
	認知症高齢者グループホーム ほっとスマイル		三関字小沢47-2	21-0228	18	H14.10
	福光園グループホームやすらぎの家	社会福祉法人 柏寿会	真柴字爪木立43-96	23-5435	9	H14.6
	福光園グループホームフクちゃんハウス		真柴字岩ノ沢91-19	31-2500	9	H16.3
	高齢者グループホーム いこいの友	特定非営利活動法人 ケアセンターいこい	三関字仲田 101	31-8505	18	H26.3
	グループホームさくらのいえ	医療法人 あげぼの会	三関字日照77-2	31-8310	18	H16.1
	認知症高齢者グループホームつどい	医療法人 一秀会	中里字石川瀬13-1	31-6500	18	H14.4
	シルバーヘルス認知症対応型 共同生活介護事業所「昴」	医療法人 白光	字沢 298-2	34-4120	18	H22.3
	認知症高齢者グループホーム金木犀	医療法人一秀会	宮前町 14-9	34-5822	18	H30.3
	ケアビレッジ一関ケアサービスステーション 認知症対応型共同生活介護事業所 Lagom 東五代	株式会社 リツワ	赤荻字月町176	33-1040	9	R2.11
	東五代4-18		26-8505	27	R4.1	
花泉	高齢者グループホーム いこいの華	特定非営利活動法人 ケアセンターいこい	花泉町花泉字地平 21-8	48-3511	18	H22.3
	グループホームさくら花泉	有限会社 さくら	花泉町涌津字ニノ町43-1	82-2340	18	H22.3
	グループホームふるさと	株式会社 スガワラ製作所	花泉町金沢字運南田 170-1	48-5663	18	H29.3
大東	グループホームにこにこだいとう	株式会社 いわい	大東町猿沢字板倉60-1	71-4167	9	H15.8
	グループホームなかがわ	特定非営利活動法人	大東町中川字中大畑97-1	74-2400	18	H22.3
	グループホームすりさわ	いわい地域支援センター	大東町摺沢字但馬崎 25-16	75-3565	9	H23.3
千厩	グループホーム美葉	有限会社 チバコウ	千厩町千厩字岩間38-4	53-3533	18	H16.12
	グループホームぼらん千厩	特定非営利活動法人 なごみ	千厩町千厩字前田 229	52-2820	18	H22.3
東山	グループホームにこにこひがしやま	株式会社 いわい	東山町長坂字北磐井里187-3	35-3368	18	H15.7
室根	孝養ハイツグループホーム	社会福祉法人 室根孝養会	室根町折壁字向山67-3	64-3923	18	H19.3
	グループホームぼらん室根	特定非営利活動法人 なごみ	室根町折壁字兵沢114-1	64-4488	9	H22.12
川崎	グループホームことぶき	社会福祉法人 川崎寿松会	川崎町薄衣字久伝26	43-2881	9	H18.3
藤沢	グループホームやまぼと	一関市	藤沢町藤沢字町裏56	63-5310	9	H23.9
	グループホームひまわり畑	医療法人社団 晃和会	藤沢町徳田字馬場10-2	63-5327	9	H23.3

## (22) 小規模特別養護老人ホーム（域密着型介護老人福祉施設入所者生活介護）

A：従来型個室 B：多床室 C：ユニット型個室

地域	施設名	設置（経営）主体	所在地	電話番号	定員				指定年月
					A	B	C	計	
一関	真生園	社会福祉法人つくし会	字沢161-216	48-3384	-	-	29	29	H24.4
	舞川の里	社会福祉法人東山愛光会	舞川字堀切72-4	31-7001	-	-	29	29	H24.4
	あけぼの苑	社会福祉法人いちのせき会	巖美町字古館3	34-8884	-	-	29	29	H30.8
花泉	花いずみ	社会福祉法人二桜会	花泉町涌津字上原31	82-5811	9	20	-	29	H24.4
	寿光荘清水		花泉町花泉字上館70-3	48-3975	-	29	-	29	H28.4
大東	ひより	社会福祉法人一関秀和会	大東町沖田字峯岸5	74-2611	-	-	29	29	H24.7
	リビングハウスおおはら	社会福祉法人いわい砂鉄福祉会	大東町大原字立町110-1	72-2255	-	-	-	29	H30.3
千厩	ひなた苑	社会福祉法人千厩寿慶会	千厩町奥玉字上川原31	51-2010	-	-	29	29	H24.5

## (23) 特別養護老人ホーム（介護老人福祉施設）

A：従来型個室 B：多床室 C：ユニット型個室

地域	施設名	設置（経営）主体	所在地	電話番号	定員				指定年月
					A	B	C	計	
一関	関生園	社会福祉法人つくし会	真柴字爪木立43-102	26-4911	-	-	50	50	S52.4
	明生園		滝沢字寺下2-1	23-0478	-	50	-	50	H9.4
	福光園	社会福祉法人柏寿会	萩荘字大袋56-4	24-5020	-	-	51	51	H22.4
	福光園アネックス		萩荘字高梨南方21-1	32-1820	-	70	-	70	S57.4
	一関ケアサポート	社会福祉法人仁愛会	真柴字爪木立44-15	21-5800	-	50	-	50	H11.12
	クラリス	社会福祉法人幸生会	上大槻街5-16	31-2088	-	50	-	50	R2.3
花泉	寿光荘	社会福祉法人二桜会	花泉町金沢字如来堂107	82-5090	-	-	50	50	H28.4
	ソエル花泉		花泉町涌津字一ノ町76	36-1223	6	54	-	60	H11.7
	ソエルいちのまち		花泉町涌津字一ノ町76	36-1223	-	-	30	30	H26.4
大東	やまぶき荘	社会福祉法人室蓬会	大東町大原字有南田2-1	72-2447	-	-	70	70	H14.4
千厩	千寿荘	社会福祉法人千厩寿慶会	千厩町千厩字脇谷28-5	53-2883	2	78	-	80	H17.4
	五訓の森		千厩町小梨字時ノ沢109-3	34-5617	-	-	50	50	R5.4.1
東山	やすらぎ荘	社会福祉法人東山愛光会	東山町長坂字南山谷12	47-2395	6	44	-	50	H13.4
室根	孝養ハイツ	社会福祉法人室根孝養会	室根町折壁字八幡沖119	64-3923	4	76	-	80	H12.4
川崎	寿松苑	社会福祉法人川崎寿松会	川崎町薄衣字久伝26	43-2221	3	49	-	52	H12.4
藤沢	光荣荘	一関市	藤沢町藤沢字町裏55	63-3115	7	80	-	87	H23.9

## (24) 介護老人保健施設

A：従来型個室 B：多床室 C：ユニット型個室

地域	施設名	設置(経営)主体	所在地	電話番号	定員				指定年月
					A	B	C	計	
一関	介護老人保健施設 一関ナーシングホーム	医療法人社団 仁愛会	真柴字吉ヶ沢20-52	26-3536	4	86	-	90	H4.4
	介護老人保健施設 シルバーヘルス一関	医療法人 白光	字沢298-2	26-3387	2	94	-	96	H6.4
花泉	介護老人保健施設 華松苑	医療法人 磐清会	花泉町涌津字悪法師38-31	82-3311	6	80	-	86	H9.4
大東	介護老人保健施設 ほうらい	医療法人 むつみ	大東町渋民字大洞地55-1	75-3766	6	74	-	80	H11.12
千厩	介護老人保健施設 やまゆり	医療法人 三秋会	千厩町千厩字宮敷45-1	51-3303	30	50	-	80	H16.4
東山	介護老人保健施設 さいき	社団医療法人 西城病院	東山町松川字卯入道121	48-2300	7	93	-	100	S63.12
藤沢	老健ふじさわ	一関市	藤沢町藤沢字町裏52-2	63-2010	10	50	-	60	H23.9

## (25) サービス付き高齢者向け住宅

地域	施設名	設置(経営)主体	所在地	電話番号	室数	竣工年月
一関	サービス付き高齢者向け住宅 ペルシモン三関	株式会社 ウェルフェア・ジャパン	三関字神田170-1	31-3135	15	H21.6
	サービス付き高齢者向け住宅 こころ宮田	有限会社 ヤマフジ	滝沢字宮田51-12	21-1554	9	H21.12
	サービス付き高齢者向け住宅 こころ和(なごみ)		滝沢字宮田51-12	21-1554	10	H22.11
	サービス付き高齢者向け住宅 こころ恵		滝沢字宮田51-2	31-8005	17	H25.7
	サービス付き高齢者向け住宅 シルバーピュア一関	特定非営利活動法人 ラ・シャリテ	上坊2-23	017-739 -6541	35	H25.9
	J Aいわて平泉サービス付き 高齢者向け住宅 もちっこ	いわて平泉農業協同組合	真柴字原下4-8	31-1538	27	H26.6
	ペルシモン一関	株式会社 ウェルフェア・ジャパン	石畑6-10	48-3960	25	H29.1
	ラポール・テトラサービス付 き高齢者向け住宅	株式会社 ラポール・テトラ	萩荘字境ノ神112-2	48-4871	15	H30.5
	サコージュフォレスト一関温 泉郷	フォレスト医療介護サー ビス株式会社	巖美町字祭時13-29 祭時ガーデンビレッジ内	32-1215	21	R1.7
花泉	さくら館	株式会社 テコエコロジージャパン	花泉町涌津字下原134-1	36-3035	15	H20.12
	ブロンズスクエア花泉	株式会社 Myケア	花泉町金沢字上寺袋61-2	48-5484	66	H26.1

千厩	サービス付き高齢者向け住宅 FREALIUM フレアリウム	有限会社 ビー・エム・エス	千厩町千厩字下駒場 294-10	52-2155	28	H26. 8
藤沢	サービス付き高齢者向け住宅白藤	株式会社アリオ	藤沢町藤沢字八沢262-1	61-1500	30	H26. 3

(26) 軽費老人ホーム（ケアハウス）

地域	施設名	設置（経営）主体	所在地	電話番号	定員	指定年月
一関	一関ロイヤルハウス	社会福祉法人 仁愛会	真柴字吉ヶ沢20-81	26-0290	30	H8. 1
	福光園ケアハウス老楽園	社会福祉法人 柏寿会	萩荘字大袋306-1	32-2510	20	H17. 3

(27) 有料老人ホーム

地域	施設名	設置（経営）主体	所在地	電話番号	定員	指定年月
一関	ベルレーヴァ・ふる郷の家	有限会社 一関看護婦家政婦紹介所	萩荘字大袋314-1	24-4301	11	H16. 8
	住宅型有料老人ホーム いこいの園	特定非営利活動法人 ケアセンターいこい	三関字仲田98-1	31-8514	24	H19. 1
	有料老人ホームシエスター一関	医療法人 一秀会	中里字新川原190-13	31-8766	12	H20. 4
	介護付有料老人ホームいわいの郷	医療法人 三秋会	山目字館64-7	33-2101	90	H21. 3
	住宅型有料老人ホーム いこいの丘	特定非営利活動法人 ケアセンターいこい	狐禅寺字大平131-2	34-8010	22	H21. 12
	有料老人ホームグラシアス一関	医療法人 一秀会	中里字在家24-1	48-3381	16	H22. 7
	一関福祉教育センター老人ホーム	株式会社 一関福祉教育センター	山目字中野134-1	25-3495	15	H26. 4
	住宅型有料老人ホームあゆみ	特定非営利活動法人 あゆみ	中里字荒谷 8-1	21-5550	20	H28. 2
	住宅型有料老人ホームケアビレッジ 一関	株式会社 リツワ	赤萩字月町 176	33-1040	17	H30. 4
	住宅型有料老人ホームケアビレッジ 一関Ⅱ				15	R2. 11
	あゆみ 2 号館	特定非営利活動法人あゆみ	滝沢字宮田 118-122	34-5888	57	H30. 11
	住宅型有料老人ホームシルバ ーハウス一関南	東山福祉企画株式会社	萩荘字袋田 165-1	34-5311	24	R1. 11
藤沢	住宅型有料老人ホームきのみ	株式会社 白藤	藤沢町黄海字天堤139-1	48-3530	16	R3. 7

## (28) 定期巡回・随時対応型訪問介護看護

地域	施設名	設置（経営）主体	所在地	電話番号	指定年月
一関	ケアビレッジ一関ケアサービスステーション定期巡回・随時対応型訪問介護看護	株式会社 リツワ	赤荻字月町 176	33-1040	H30. 4
	定期巡回・随時対応型訪問介護看護あゆみ	特定非営利活動法人あゆみ	中里字荒谷 8-1	21-5550	R3. 4

## (29) 看護小規模多機能型居宅介護

地域	施設名	設置（経営）主体	所在地	電話番号	定員	指定年月
一関	ケアビレッジ一関ケアサービスステーション看護小規模多機能型居宅介護	株式会社 リツワ	赤荻字月町 176	33-1040	29	H30. 4
	一関病院ナーシングケアあさひ	医療法人博愛会	旭町 1-8	34-5622	25	R2. 7

### 3 障がい福祉関連施設

#### (1) 障害福祉サービス事業所

地域	施設名	設置(経営)主体	施設種別	所在地	電話番号	定員	指定年月
一関	一関リハビリセンター	社会福祉法人	指定障害者支援施設(入所)	真柴字柵木立46-15	21-3225	52	H20.4
	一関ワークキャンパス	仁愛会		真柴字柵木立46-18	23-7210	55	H22.10
	ブナの木園	社会福祉法人 平成会	障害福祉サービス事業所	萩荘字駒下1-19	24-4340	50	H24.4
	第2ブナの木園			萩荘字袋田143-1	48-5135	24	H27.4
	マイリバー			舞川字小塚1-10	31-7155	20	R4.4
	ニコニコハウス			三関字小沢68-3	26-5432	20	H21.4
	農業天国			滝沢字鶴ヶ沢7-60	48-3145	30	H22.12
	メイフラワー			狐禅寺石ノ瀬62-3	34-9100		
	ホームラン			萩荘字大袋178-1	32-1381	40	H20.4
	ルンルン			萩荘字大袋177	24-3115	32	H19.9
	うららか			弥栄字茄子沢236-1	48-3631	20	H23.11
	菜の花工房			社会福祉法人 やまぶき会		青葉二丁目1-37	26-0977
	ハンズ生活介護事業所 わあははクラブ	特定非営利活動法人 レスパイトハウス・ハンズ		青葉二丁目6-16	31-5720	18	H21.4
	ショートステイ・ハンズ		青葉二丁目6-16	080- 6050- 5720	2		
	さくらなみき		中央町一丁目11-4	48-3622	20	H28.11	
	株式会社 いちのせき弁当	株式会社 いちのせき弁当		青葉一丁目4-17	26-6540	20	H24.7
	一般社団法人ゆはず	一般社団法人 ゆはず		中里字沢田359-159	23-2261	10	H28.6
	チャレンジドファーム あおば	一般社団法人 ポラリス		青葉二丁目8-18	48-4088	20	H31.4
	チャレンジドファーム 研究所		旭町10-1	48-4088	20	R2.5	
	株式会社共生型デイサービスらくらく	(株)共生型デイサービスらくらく		山目字才天20-10	34-7739		
共生型デイサービスらくらく晴れるや	合同会社桜んぼ		中里字雲南30	34-8033			
花泉	さくら園	社会福祉法人	障害福祉サービス事業所	花泉町花泉字阿惣 沢沖131	36-1700	40	H23.4
	さくら いちのまち	花泉さくら会		花泉町涌津字一ノ 町27-1	82-3000	10	H27.4



大東	室蓬館	社会福祉法人 室蓬会	障害福祉サービス 事業所	大東町大原字有南 田90-1	72-2015	60	H19.4
千厩	千厩ワークプラザ	社会福祉法人 一関市社会福祉協議会	障害福祉サービス 事業所	千厩町千厩字摩王 10-2	51-3161	20	H19.4
室根	ラボレーレペコラ	一般社団法人 ほまれの会	障害福祉サービス 事業所	室根町津谷川葛ケ 沢142	65-2200	20	H29.7
川崎	ワークジョイかわさき	社会福祉法人 ふじの実会	障害福祉サービス 事業所	川崎町薄衣字高成3	43-3815	30	H21.4
	一般社団法人 やさいサラダ	一般社団法人 やさいサラダ		川崎町門崎字清水 沖90	43-3588	20	H26.4
藤沢	ふじの実学園	社会福祉法人 ふじの実会	指定障害者支援施 設（入所）	藤沢町新沼字西風 46-4	63-2317	40	H23.4
	第二ふじの実学園	社会福祉法人 ふじの実会		藤沢町新沼字西風 46-8	63-5321	60	H22.10
	ワークジョイふじの実	社会福祉法人 ふじの実会	障害福祉サービス 事業所	藤沢町黄海字町裏 79-1	63-4580	32	H24.1
	ティラファーム	特定非営利活動法人 ティラファーム		藤沢町黄海字箕ノ 輪187-17	080-1800 -7624	20	H29.5

(2) グループホーム（共同生活援助）

地域	施設名	設置（経営）主体	所在地	電話番号	定員	指定年月
一関	小川荘	社会福祉法人 平成会	山目字三反田228-4	23-6977	6	H20.10
	グリーン		幸町7-4	26-5070	5	H18.10
	コスモス		幸町7-3	21-2895	7	H18.10
	サンライズ		三関字小沢100-20	23-6013	5	H18.10
	タイム		関が丘78-1市営アパート5号棟109号、115号	26-5067	6	H20.10
	竹林ハウス		真柴字中屋敷90	23-3442	5	H21.3
	ひばりの宿		真柴字矢ノ目沢92-30	23-1747	5	H21.11
	ブナの木本陣		萩荘字大清水17-1	090-3980- 4625	5	H22.10
	ほたる		関が丘78-2市営アパート6号棟139号、140号	34-6565	6	H18.10
	ラッキーハウス		幸町7-12	26-1055	6	H18.10
	ひまわり		山目町一丁目9-4	34-6701	6	H25.7
	かえで		萩荘字川崎111-1	34-6567	10	H29.11
	ライト		銅谷町8-5	34-6565	10	
	にゃおん一関やまのめ	合同会社ブドリ	山目中野202-7	48-4848	4	
にゃおん一関やさかえ	の町から	弥栄釜ノ沢10-2	48-4848	4	R3.8	

花泉	プリムローズ	社会福祉法人	花泉町花泉字西鹿野26-5	36-1700	7	H26.4
	さくらいちのまち	花泉さくら会	花泉町涌津字一ノ町27-1	82-3000	10	H27.11
大東	障がい者ケアホームビ リーブ	社会福祉法人	大東町摺沢字菅生前61-32	75-4114	10	H26.4
	障がい者ケアホームビ リーブⅡ	室蓬会	大東町大原字有南田91	48-4844	6	H24.10
千厩	くぼたホーム	社会福祉法人 ふじの実会	千厩町千厩字久保田123-5	53-2939	3	H21.4
室根	ベリーズルーム	一般社団法人ほ まれの会	室根町津谷川葛ヶ沢145-5	65-2200	5	H28.11
川崎	川崎ブナの木ハウス	社会福祉法人 平成会	川崎町薄衣字町裏2	26-5472	10	H22.9
藤沢	なみきホーム	社会福祉法人 ふじの実会	藤沢町新沼字西風81	63-5217	7	H18.10
	たてさかホーム		藤沢町藤沢字町15-3	63-2517	4	H18.10
	たけこまホーム		藤沢町黄海字上場212-1	63-5268	5	H18.10
	にいぬまホーム		藤沢町新沼字西風81	63-2221	10	H19.4
	ならいホーム		藤沢町新沼字西風107-1	63-3200	4	H21.4
	かんとりいホーム		藤沢町藤沢字伏房131-3	63-2645	4	H23.4
	あかにわホーム		藤沢町徳田字赤庭64-7	61-1566	6	H29.10

### (3) 地域活動支援センター

地域	施設名	設置(経営)主体	所在地	電話番号	指定年月
一関	ほのぼのステーション	社会福祉法人 平成会	大町4-16	32-4889	H24.4
大東	地域活動支援センター だいとう	社会福祉法人 室蓬会	大東町大原字有南田91	48-4844	H24.5
千厩	地域活動支援センター うまっこひろば	社会福祉法人 ふじの実会	千厩町千厩字町浦48-9	48-5560	H24.4
川崎	工房てんとう虫	特定非営利活動法人 アートで明るく生きるかわさき	川崎町薄衣字諏訪前97	43-4733	H14.8

### (4) 重度心身障害児(者)施設

地域	施設名	設置(経営)主体	所在地	電話番号	定員	指定年月
一関	あすなる療育園	独立行政法人国立病院機構 岩手病院	山目字泥田山下48	25-2221	150	S45.4

### (5) 相談支援事業所

地域	施設名	設置(経営)主体	所在地	電話番号
一関	一関障害者生活支援プラザ	社会福祉法人 一関市社会福祉協議会	城内1-36	31-3533

一関	地域活動支援センター一関	社会福祉法人平成会	大町4-16	32-4889
	相談支援事業ブナの木園		狐禅寺字石ノ瀬61-3	24-4340
	仁愛会障がい者相談支援事業所	社会福祉法人 仁愛会	真柴字栴木立46-18	23-7210
	ハンズ相談支援事業所	特定非営利活動法人 レスパイトハウス・ハンズ	青葉二丁目6-16	31-5720
花泉	サポートセンターさくら	社会福祉法人 花泉さくら会	花泉町花泉字阿惣沢沖131	36-1700
大東	室蓬館障がい者サポートセンター	社会福祉法人 室蓬会	大東町摺沢字菅生前61-32	75-4114
千厩	地域活動支援センター うまっこひろば	社会福祉法人 ふじの実会	千厩町千厩字町浦48-9	48-5560

#### (6) 障がい者ふれあい交流施設

地域	施設名	設置(経営)主体	所在地	電話番号	指定年月
一関	サン・アビリティーズ一関	一関市	三関字桜町36-3	21-2162	S60.11

## 4 その他の施設

地域	施設種別	施設名	設置(経営)主体	所在地	電話番号	指定年月
一関	総合福祉センター	一関市総合福祉センター	社会福祉法人 一関市社会福祉協議会	城内1-36	23-6020	H2.5
花泉	総合福祉センター	花泉総合福祉センター	一関市	花泉町老松字水沢193-1	82-4002	S50.11

## 5 社会福祉関係団体

地域	団体名	代表者名	事務所所在地
全地域	一関市青少年問題協議会	佐藤 善仁	山目字前田13-1 こども家庭課内
	日本赤十字社岩手県支部一関市地区		竹山町7-2 一関市福祉事務所内
	独立行政法人国立病院機構 岩手病院あすなる療育園協力会		山目字前田13-1 こども家庭課内
	一関市社会福祉協議会	畠山 博	城内1-36 一関市総合福祉センター内
	一関市民生委員児童委員連絡協議会	佐々木 裕子	城内1-36 一関市総合福祉センター内
	一関市老人クラブ連合会	藤原 利彦	
	岩手県共同募金会一関市共同募金委員会	畠山 博	
	一関市身体障害者福祉協議会	皆川 富雄	省略
	岩手県視覚障害者福祉協会一関支部	高橋 久喜	省略
	一関市聴力障害者協会	鈴木 司	省略
一関市遺族連合会	千葉 政吉	省略	
一関	一関市一関赤十字奉仕団	吉川 真理子	竹山町7-2 一関市福祉事務所内
	一関市愛育会	高橋 恭子	城内1-36 一関市総合福祉センター内
	一関手話サークルひろば	久保田美恵子	
	手話クラブ四季	菅原 由美子	

一関	「声の新聞」	小岩 恵	城内1-36 一関市総合福祉センター内
	一関婦人ボランティアの会	須藤 信子	省略
花泉	ボランティアサークル「声の新聞」	丹野 貞	省略
	一関市花泉赤十字奉仕団	佐藤 みさ子	花泉町涌津字一ノ町29 花泉支所市民福祉課内
大東	一関市大東赤十字奉仕団	増沢 純	省略
	大東ボランティア連絡協議会	増沢 純	大東町渋民字大洞地55-8 一関市社会福祉協議会大東支部内
千厩	一関市千厩赤十字奉仕団	五嶋 秋子	省略
	千厩町ボランティア連絡協議会	柴田 律夫	千厩町千厩字町浦97-1 一関市社会福祉協議会千厩支部内
	J Aいわて平泉ハートフル千厩支部	尾形 和枝	千厩町千厩字下駒場270-5 J Aいわて平泉千厩営農センター内
東山	一関市東山赤十字奉仕団	岡崎 ノリコ	東山町長坂字西本町105-1 東山支所市民福祉課内
	東山ボランティア連絡協議会	岡崎 ノリコ	東山町長坂字西本町139-1 一関市社会福祉協議会東山支部内
室根	一関市室根赤十字奉仕団	小山 友子	省略
	一関市むろね山岳奉仕団	小山 一成	省略
川崎	一関市川崎赤十字奉仕団	三浦 千代子	省略

