

中東北の拠点都市一関の
元気を発信するマガジン

花泉版
June.2015 No.234
6.15

I-Style

Ichinoseki City Public Relations Magazine

6

June 2015

花泉地域版

2015年6月15日号/発行 一関市/編集 花泉地域振興課/〒029-3105 一関市花泉町浦津字ノノ町29
☎0191-82-2211/ホムペーhttp://www.city.ichinoseki.iwate.jp/印刷 株式会社日新印刷

花泉地域お役立ちカレンダー

Ichinoseki Monthly Useful Calendar

Sun Mon Tue Wed Thu Fri Sat

6 June

15	16 ●ひよこ教室(子育て支援センター)	17 ●花泉図書館休館日 ●行政相談(花泉支所)	18 ●よちよち教室(子育て支援センター)	19	20 ●おはなし会(花泉図書館)
21 ●油島地区夏季球技大会(花泉体育館) ●花泉地区ビニールバレーボール大会(花泉小学校)	22 ●成人検診「同時受診」(花泉総合福祉センター)	23 ●成人検診「同時受診」(花泉総合福祉センター) ●ひよこ教室(子育て支援センター)	24 ●成人検診「同時受診」(花泉総合福祉センター) ●こころの健康講座(花泉CC) ●高齢者体験型交通安全教室(油島CC、日形CC) ●花泉図書館休館日	25 ●よちよち教室(子育て支援センター)	26 ●花泉図書館休館日(資料整理日)
28 ●金沢地区バドミントン大会(金沢小学校) ●おはなし会(花泉図書館)	29 ●花泉ふれあい会(花泉支所)	30 ●ひよこ教室(子育て支援センター)	1 ●花泉図書館休館日	2 ●よちよち教室(子育て支援センター)	3
5	6 ●花泉ふれあい会「すずらんサロン」(花泉支所)	7 ●ひよこ教室(子育て支援センター)	8 ●花泉図書館休館日	9 ●よちよち教室(子育て支援センター)	10
12 ●老松地区夏季球技大会(運動公園野球場、老松小学校) ●おはなし会(花泉図書館)	13 ●玄米ニギニギ体操教室(花泉支所)	14 ●ひよこ教室(子育て支援センター)			11
					7 July

★印は窓口延長の日(午後7時まで)

●市民センター(CC)等情報 ●図書館情報 ●保健・健康情報 ●その他行政情報 ◆イベント情報

花と泉の公園だより② ~季節の花やイベント情報~

花と泉の公園内の生産温室では季節の花を販売しており、6月末まで「宿根草展」を開催しています。

寄せ植えやプリザーブドフラワーアレンジメントなどの各種教室、ガラス容器の中に植物を植え込んで楽しめるテラリウム作りやピザ作り体験も行っています。各種教室や体験には予約が必要な場合があります。団体での申し込みも随時受け付けています。詳しくはお問い合わせください。

また、7月18日④には毎年ご好評を頂いております「フラダンス&ビアガーデン」を開催します。お誘いあわせの上ぜひお越しください。(チケット3,000円)

④花と泉の公園☎④4066



編集後記

▶まだ6月だというのに暑い日が続いています。週末は外にいることが多く、水分補給が欠かせません。▶もうすぐ中総体の地区予選。競技・応援に熱が入ると思いますが、くれぐれも熱中症にはご注意ください。(岩測)



- ①色とりどりに咲くポタンを楽しむ来園者
- ②開園20周年を記念し、くす玉を割る関係者
- ③花泉中学校吹奏楽部による演奏
- ④キッズコーラスたんぽぽによる合唱
- ⑤接ぎ木により生み出された「五色咲きぼたん」

大輪が咲き誇り開園20周年を迎える

COVER★「ぼたん・しゃくやく祭り」オープニングイベント
撮影日 5月9日 場所 花と泉の公園

開園20周年を迎えた「ぼたん・しゃくやく祭り」のオープニングイベントが5月9日、花と泉の公園で行われました。

花泉観光開発の佐々木登代表取締役は「さすがに暑い。天気はポタンもきれいに咲いている。たくさんの人に花を楽しんでほしい」とあいさつ。関係者や来賓らがくす玉を割り、20周年を祝いました。

今年、気温が高いため、例年よりも早くポタンが開花。節目を祝うかのように色とりどりの大輪が園内に咲き誇り、訪れた来園者を楽しませていました。

3回目の来園という矢町の田村タマ子さんは「花が大好きなので、孫たちと一緒に見に来た。きれいな花を見ることができてうれしい」と目を細めていました。

また、今年には接ぎ木により5色の花を咲かせた「五色咲きぼたん」が展示され、来園者の注目を集めていました。



local information

●地域振興課☎2211(代)、2212 ●市民課☎2213、2214 ●保健福祉課☎2215、2216 ●産業経済課☎2908
●建設水道課☎2907、4930 ●永井市民センター☎2557 ●涌津市民センター☎4067 ●油島市民センター☎4371
●花泉市民センター☎4375 ●老松市民センター☎5153 ●日形市民センター☎1010 ●金沢市民センター☎2954

市役所花泉支所☎2211/FAX☎2210 ホームページhttp://www.city.ichinoseki.iwate.jp/

花泉地域のお知らせ

「行政相談所」を開設します

行政に関する苦情や要望など、身近な相談に応じます。

- ◇期日 6月17日④ 9:00～12:00
- ◇場所 花泉支所2階201会議室
- ☎花泉支所市民課☎2213

児童手当の現況届は提出しましたか？

児童手当を受給している人は「現況届」の提出が必要です。手続きをしないと6月以降の手当が受け取れなくなります。忘れずに提出してください。

- ◇提出先 花泉支所保健福祉課
- ◇提出期限 6月30日④
- ☎花泉支所保健福祉課☎2215

市全体のお知らせ

「平泉世界遺産祭」を開催します

- ◇日時 6月20日④、21日④ 10:00～16:00
- ◇場所 観自在王院跡特設会場(平泉町)
- ◇内容 世界遺産関連芸能の上演、ヨガエクササイズ、美女旅いわてPRステージ、アーティストLIVE(久保田雅、INSPI)、ご当地グルメや物産市などの飲食&物販コーナー
- ◇入場料 無料
- ☎世界遺産連携推進実行委員会事務局(平泉町観光商工課)☎5572

いちサポセミナー「職業選択に向けて①“ベースとベールの確認”」を開催します

- ◇日時 6月18日④、7月2日④、7月16日④ 13:30～15:30
- ◇場所 なのはなプラザ4階会議室
- ◇講師 金野久美さん
- ◇内容 ベース(自分らしさ)とベール(壁)を確認して、就職への一歩を踏みだそう！
- ◇対象 15～39歳までの仕事をしていない方(要予約)※いちサポの登録必要
- ◇参加費 無料
- ☎いちのせき若者サポートステーション☎4467

いよいよプールがオープンします！初日は無料で開放します

- ①一関水泳プール
- ◇期間 6月27日④～9月6日④
- ◇時間 10:00～19:00
- ②花泉水泳プール※25m プールのみ営業
- ◇期間 6月27日④～9月6日④
- ◇時間 10:00～19:00
- ③東山B&G海洋センター
- ◇期間 6月20日④～9月6日④
- ◇時間 9:00～19:00 ※6月20日④のみ9:00～17:00
- 《共通事項》
- ◇定休日 ①②なし、③毎週月曜日
- ◇利用料 ①②就学前50円、高校生以下100円、一般200円 ③高校生以下100円、一般200円

◇その他 スイミングキャップを必ず着用すること

- ☎①一関水泳プール☎238020(期間外：一関市総合体育館☎3111)②花夢パル☎1086③東山総合体育館☎1141

自死遺族交流会『こころサロン一関』のご案内

家族を自死(自殺)でなくされた方が集い、自分の体験や想いを語り合い、分かち合うサロンです。秘密は厳守いたしますので、安心してご参加ください。

- ◇日時 7月11日④ 13:30～15:00
- ◇場所 一関地区合同庁舎
- ◇申し込み 7月10日④までに電話予約
- ☎一関保健所保健課☎1415

花泉地域の空間放射線量測定結果

単位：マイクロシーベルト/時

測定場所	測定日	測定値(地上1m)
永井市民センター進入路	5/19	0.09
涌津市民センター玄関前	5/19	0.07
油島市民センター玄関前	5/19	0.06
花泉市民センター玄関前	5/19	0.09
老松市民センター玄関前	5/19	0.08
日形市民センター駐車場	5/19	0.06
金沢市民センター玄関前	5/20	0.07

※国が示す除染の要件：地表から1メートルの高さの空間放射線量が、毎時0.23マイクロシーベルト以上(年間1ミリシーベルト以上)

☎放射線対策室☎8331

はないずみ TOPICS まちのトピックス

諏訪中学校生徒が民泊で農業を体験

東京都多摩市立諏訪中学校の農業体験修学旅行が5月12日から3日間行われ、3年生103人が町内32戸の農家に宿泊しながら農作業等を体験しました。

金沢の菅原やす子さん方には、女子生徒4人が宿泊。リンゴの摘果や田植えの手伝いなどを体験しました。田中衣紗さんは「農作業は大変だったけど楽しかった。夜、星がとてもきれいで感動した。餅料理が最高でした」とこやかに話してくれました。

最終日は、受け入れ農家とともに見頃を迎えたばたん園を見学。ボタンをバックに写真を撮るなどして楽しんでいました。



一生懸命リンゴの摘果を行う女子生徒

老人クラブが新花泉図書館を見学

涌津の音羽クラブ(鶴浦篤治会長)の花泉図書館見学会が5月19日、会員15人が参加して行われました。

初めに職員から新花泉図書館開館までの経過や開館後の利用状況、利用方法などについての説明を受け、その後館内を見学。参加者は、興味のある本を手にとるなどしながら見ていました。

初めて図書館に来たという荒井美津子さんは「とても素晴らしい図書館でびっくり。これから利用したいです」と話していました。

花泉図書館では随時見学を受け付けています。見学を希望される団体は花泉図書館☎4939まで。



興味のある本を手にとって見ている参加者

楽しみながら簡単な運動方法を学ぶ

明日も運動教室(金沢市民センター・保健福祉課共催)は5月27日、金沢市民センターで行われ、参加した17人は家庭でもできる簡単な運動方法を楽しみながら学びました。

健康運動指導士の佐藤 恵さんの指導のもと、参加者は「川の流れるように」や「365歩のマーチ」などの曲に合わせて体を動かし、心地よい汗を流していました。

参加した亀岡米子さんは「普段使わない体の場所を動かさせてとても気持ち良かった。楽しく運動ができ参加して良かった」と話していました。



楽しみながら体を動かす参加者

おらほの集落 上飯倉集落で大地震を想定した防災訓練を行う

金沢自主防災会上飯倉集落(菅原春男集落防災部長)が主催する防災訓練は5月3日、約70人が参加し同集落で行われました。地域の防災意識を高めようと元消防士で同集落公民館長の高橋 茂さんらと初めて実施。大地震が発生したとの想定で安否確認や家屋の状況調査、避難誘導などに取り組みました。

菅原部長は「これからも集落みんなで助け合いながら訓練を重ね、災害に備えていきたい」と話していました。

このコーナーでは集落活動の様子や話題をお伝えします！掲載を希望する集落は、地域振興課地域協働係へ連絡をお願いします。

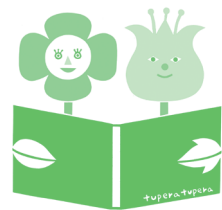


【花泉図書館 オススメの郷土資料】

『花泉の民話』 花泉社会科研究会

この本は昭和50年に出版され、花泉町旧7カ村に語り継がれていた36の民話と18の伝説、わらべ歌などが掲載されています。

当館で行った「紙芝居作り事業」のテキストにもなった本です。郷土コーナーにあり、小学校高学年くらいから読むことができる内容となっています。



花泉図書館
TEL 82-4939

- 開館日/開館時間…月・火・木・金/10:00～19:00 土・日・祝/10:00～18:00
- 休館日…毎週水曜日(祝日と重なる場合は、その直後の祝日でない日) 毎月第4金曜日(資料整理日)