

広報いちのせき chinoseki I-Style

Stylish & Smiling, Anytime, Anything, By Your Side, With Your Life
<http://www.city.ichinoseki.iwate.jp>

中東北の拠点都市一関の
元気を発信するマガジン

12.15

December
2013 No.198

★COVER

大東町摺沢で大判焼きを販売する

白澤力男さん

【な人】

阿部興紀さん 桜木町

一関高専水泳部シンクロ10周年記念公演

受け継がれる水男魂

【道を究める】

水木鶴升さん／菅原三千司さん

菅原義彦さん／おくとま農産

山目小学校PTA

【わたしの夢】

高橋澄羽君 長坂小6年

特集1

一関で働こう

特集2 室根神社特別大祭

天下の奇祭





特集 一関で働こう

私たち一人一人の「働く」について考えます。

あいな人 File_18 いちのせきを愛する人

食品衛生功労者として厚生労働大臣表彰を受けた

阿部興紀さん

Abe Kouki 74 桜木町



「地域から食中毒をなくそう」 合言葉に食品衛生の向上に奔走

東京・中央区の「明治座」で10月23日開かれた「食品衛生全国大会」の席上、食品衛生功労者として厚生労働大臣表彰を受けた。長年にわたって食品衛生の向上に尽力した功績が高く評価されたもので、同時に日本食衛生協会会長表彰も受賞。ダブル受賞は全国的にも例がない。

「歴代の保健所長や職員の皆さんの指導のおかげ。共に頑張った協会の皆さんの活動と活躍があってこそこの受賞」と静かに感謝する。

1982年に食品衛生指導員に委嘱された。以来31年間にわたり支会指導員として食品営業の衛生水準の向上に努めた。「地域から食中毒をなくそう」を合言葉に、地道な巡回指導を重ねたほか、一関支会の前支会長として各種事業を積極果敢に企画、実施した。

1890年の東北本線一ノ関駅開業と同時に構内で立売販売を始めた、そばや駅弁で知られる「あべちう」の三代目社長を経て現会長。NHK大河ドラマ「義経」放映を記念して販売した「平泉義経弁当」、地元の食材にこだわった「三陸あわびうに弁当」や「いわいとりめし」などが人気を博し、市内はもとより全国にファンを持つ。一ノ関駅のほか東京・大宮・仙台・盛岡の各駅で販売している。2011年には、平泉の世界文化遺産登録を記念して記念弁当「平泉」を発売、話題を呼んだ。創業123年の味と伝統を守りながら、常に新しい企画に挑戦する情熱家。一方で、自社施設の衛生向上にも力を注ぎ、06年には自らの施設も優良施設として厚生労働大臣表彰を受賞した。

経営者として多忙の中、現在は、相談役として食品衛生指導の普及推進と食品衛生協会の発展に貢献している。

「衛生の基本は、手洗い、検便の徹底、ごみ箱にふたをするなど当たり前のことばかり。きちんとできれば食中毒は防ぐことができる」と言い切る。

自らを「合唱バカ」と称するほどの合唱好き。「一関を合唱のまちに」という強い信念で39年前、本県初の本格的な「第九」演奏会を開催。実行委員長として奔走しながら、自らもステージに立つ。来年25回を迎える東日本合唱祭では初代実行委員長を、一関合唱連合会では顧問を歴任。一関グリーンクラブでは、バリバリの現役団員として活躍する。

Profile

1939年一関市生まれ。前あべちう代表取締役会長。食品衛生の向上などに尽力し08年岩手県知事表彰受賞。前一関観光協会会長、前一関食品衛生支会長。プライベートでは、2013年度一関文化賞を受賞したミュージカル「平泉」上演実行委員会委員長。70を過ぎてもお、忙しさは変わらない。



レンタルをあがる サンメディカル!


お客様の最適な福祉用具を選ぶお手伝いをいたします。皆様のご来店をお待ちしております。

サンメディカル
福祉用具フィッティングセンター

■営業時間
午前9時～午後6時
■定休日
土・日・祝日

☎0191-48-3682 一関市萩荘字金ヶ崎18-1 営業所>>>盛岡(本社)・矢巾・大船渡
FAX.0191-48-3683 北上・一関・戸宮古・八戸・秋田・古川

～福祉用品の販売・レンタルから
住宅改修まで～



株式会社 **サンメディカル**

職

雇用の今

「職の都」いちのせき

東北のほぼ中心、仙台市と盛岡市の中間にある一関市は、古くから交通の要衝として栄え、岩手県南・宮城県北エリアの中核都市としての役割を担ってきました。

北上川や栗駒山など豊かな自然環境の中で古くから農業が栄えました。近年は、都市化や工業化が進み、農林商工がバランスよく発展する「職の都」です。

2010年の産業別純生産額は2707億円（第一次産業74億円、第二次産業753億円、第三次産業1880億円）で、盛岡市に次ぐ県内2番目の生産額を誇ります。

本年8月には北上高地が国際リニアコライダー（ILC）の国内建設候補地に選ばれるなど、科学を軸とする産業集積の実現にも期待が寄せられています。

消費が回復し、景気は改善されつつあります。しかし、社会変化や加速する少子高齢化の影響を受け、雇用を取り巻く環境は厳しさを増しています。

ています。

しかし、加速する少子高齢化などの影響で、「職の都」を取り巻く環境は年々厳しさを増しています。

若者定住と雇用の関係

2012年、本市の出生数（生まれた赤ちゃんの数）は828人でした。一方、亡くなった人は1886人で、自然減が止まりません。

市民課の調べによると、少子化社会対策基本法が制定された03年（合併前の旧一関市）は、出生556人、死亡590人とほぼ同数でした。第二次ベビーブーム（73年）は出生1015人、死亡418人で生まれてくる赤ちゃんは、亡くなる人の2倍以上でした。

少子化の根底には、育児に至る前の結婚がなかなか実現しないという難しい現実があります。厚生労働白書による

と、男性5人に1人、女性10人に1人が50歳時点で一度も結婚したことがなく、その解消こそ、脱・少子化の鍵であると指摘されています。

市は、雇用対策や婚活支援を通じて、結婚を望む若者を応援しています。結婚したい人は多いのに、結婚できない「マッチの背景には、「出会いの機会が少ない」「経済力に欠けている」などが挙げられます。3人に1人が非正規雇用の時代、先行き不安、安定しない経済状況などが、結婚を阻む壁になっています。このように、若者の定住、結婚、雇用は密接に関係しているのです。

「古里で働き、結婚し、子供を産み、育ててほしい」

中東北の拠点都市形成を標榜し、定住、子育て、雇用の充実を重点施策として一体的に進める勝部修市長は、「地元定着」に力を込めます。

さまざまなミスマッチ

有効求人倍率は、労働市場全体の需給状況を表すもので、仕事を探している人（求職者）1人に、求人がどれくらいあるかを示した数値です。

岩手県の今年10月の有効求人倍率（新規学卒者除く）は1.05倍、一関管内は1.00倍で、08年秋のリーマン・ショック前の07年12月の水準まで改善されました。東日本大震災の復興やアベノミクス効果で、少しずつ景気回復の兆しが見えてきたようです。

総務省の労働力調査（速報）によると、全国の10月の完全失業率（季節調整値）は4.0%。完全失業者数は（同）は前年同月比8万人減の263万人、非労働力人口（同）は前年同月比46万人減の4458万人、就業者数は前年同月比45万人増の6366万人と改善されています。しかし、業種によって景況感に差があるほか、求人と求職がかみ合わない労働需給のミスマッチも起きています。「希望の雇用形態ではな

正しい情報と 確かなスキルで、 前に一歩踏み出そう



ハローワーク一関求人専門援助部門統括職業指導官 佐々木正幸さん

震災の復旧復興や老朽インフラの再整備などに伴い、建築関連の10月の有効求人倍率は4.50倍になりました。

しかし、遠隔地勤務、特殊資格、希望者が少ないなどにより充足が図られていません。

福祉関連では、介護サービスの需要に伴い介護従事者の需要が高まっています。しかし、気力と体力を必要とするため、離職する人が多く、人手不足が続いています。

このように、企業と求職者の間でミスマッチが見られます。職種によっては「希望の仕事に

就けない」「企業が求める人材が集まらない」など、需給バランスはよくありません。

こうした状況の中でも一歩前に進むためには①職業訓練などによってスキルアップする②充実した求人情報から正確な情報を得る③綿密な相談で理解を深める—ことが重要です。

ハローワークは、わかりやすい求人への受理に努め、再就職についての相談、職業紹介、各種セミナー、訓練受講案内まで幅広い業務を展開しています。

なんでも気軽に相談してください。

今年10月の一関管内の職種別求人・求職対照表

（単位：人、%、資料：ハローワーク一関）

職種	有効 求人数	有効求職者数		有効 求人倍率
		合計	男	
管理的	5	6	6	0.83
専門的・技術的	310	163	101	1.90
事務	102	434	124	0.24
販売	139	176	110	0.79
サービス	285	180	78	1.58
保安	49	22	22	2.23
農林漁業	24	13	12	1.85
生産工程	212	397	259	0.53

職種	有効 求人数	有効求職者数		有効 求人倍率
		合計	男	
輸送・機械運転	174	97	97	1.79
建設・探掘	285	57	57	5.00
運搬・清掃・梱包等	69	239	180	0.29
分類不可	0	120	78	—
職業計	1,654	1,904	1,124	0.87
IT関連職業合計	16	113	83	0.14
福祉関連職業合計	246	97	27	2.54

*新規学卒者とパートを除く

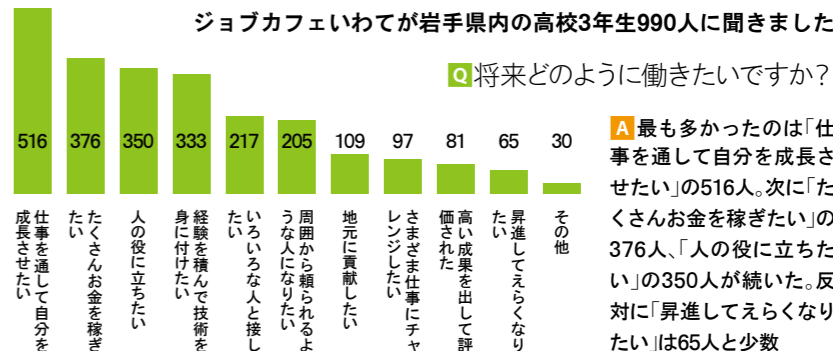


重点施策として
雇用対策を進める

勝部修一関市長

市は2年連続で新規高卒者の就職率100%を達成しました。大事なことは、雇用する側、雇用される側、それを支援する側、それぞれに対する支援。引き続き、関係機関と連携しながら地元就職、地元定着を目指します。

ジョブカフェいわてが岩手県内の高校3年生990人に聞きました



将来どのように働きたいですか？

最も多かったのは「仕事を通して自分を成長させたい」の516人。次に「たくさんお金を稼ぎたい」の376人、「人の役に立ちたい」の350人が続いた。反対に「昇進してえらくなりたい」は65人と少数



市の雇用対策を担当する
及川光正
労働政策課長

「賃金水準が低い」「企業を求める人材とは違う」—などで、求人はあっても、必ずしも雇用につながりとは言い切れません。

ハローワーク一関求人専門援助部門の佐々木正幸統括職業指導官は「リーマン・ショック後、人員整理や海外シフトを実行した企業は少なくありません。今年10月の製造業の求人倍率は0.53倍。このうち、機械組み立ては求人数35人に対し、求職者数224人。工業や機械系を専攻する学生にとっては、むしろ厳しくなっています」と実情を語ります。働き盛り世代（10〜30歳代）の雇用は、地域経済の成長だけでなく、地域そのものの活性化やまちづくりにも影響を及ぼします。

及川光正市労働政策課長は「雇用率はもちろん、雇用の質にも目を向け、企業と行政が一体となって取り組むことが大事です」と強調します。

若年正社員の仕事の満足感

項目	数値(%)
仕事全体	38.8
項目	数値(%)
個人の仕事の裁量	35.2
賃金	20.4
休日・休暇	46.9
仕事内容	40.1
仕事量	30.3
職位	32.7
職場の人間関係	50.4
研修・教育訓練の機会	18.9
昇進の見込み	12.8
項目	数値(%)
雇用の安定性	36.1
自身に対する評価・待遇	30.9
就業形態	58.8
仕事と生活のバランス	35.2
職場環境	41.4
福利厚生	34.2
通勤時間	60.0
会社の将来性	22.1
会社の社会的評価	32.9

*「若年正社員の仕事観」表中の割合は「そう思う」「どちらかといえばそう思う」の回答を合計した数値

若年正社員の仕事観

項目	数値(%)
働かなくても暮らせるのなら定職につきたくない	35.4
出世や昇進のためにはつらいことでも我慢したい	19.6
自分の専門的知識・技能を発揮できる仕事をしたい	75.8
能力が発揮できる機会があれば昇進にこだわらない	55.2
同じ会社で一生働きたい	28.3
年功制賃金を縮小する方向で見直すべきだ	42.5
もっと成果を重視した処遇にするべきだ	58.6
仕事のために家庭生活が犠牲になることはやむをえない	6.3
育児や介護など家族のために休暇を取得することは当然である	76.6
仕事以外の生活に合った働き方ができるようにするべきである	64.1

若者の意識にも変化

現在は、大卒者や大学院卒者でも就職が難しい時代を迎え、「定職」につかない若者が増加しています。

厚生労働省が15〜24歳の若者を対象に行った調査では、約4割が働く目的を「楽しい生活をしたい」と回答。さらに「責任を伴うことはできるだけ避けたい」「努力や訓練が必要なことはあまりやりたくない」などと考えている人が多いことが明らかになりました。

今春、大学を卒業した約56万人のうち、就職も進学もしていない人は約3万人。契約、派遣、アルバイトなどの非正規雇用者は4万人にも上っています。

家庭で学んだ「働く」

若者の意識変化には、社会や環境の変化が大きく関係していると考えられます。

一昔前の家には、両親のほかに祖父母やきょうだいがいました。近所には同年代の子供たちがいて、彼らの家にもまた、両親、祖父

母やきょうだいがいました。子供も大人も隣近所や地域と日常的に触れあつて暮らしてきたのです。

多くの家が農業で生計を立てていた時代、子供たちが家事や家業を手伝うのは日常の光景でした。農作業を手伝うことで、お米一粒の大切さを噛みしめました。わずかなお小遣いを稼ぐために、一生懸命家事を手伝いました。働くことの「喜び」や「労働と報酬」は、家庭や地域で学んだのです。

そんな時代には、親が子育てに行き詰まったとか、仕事が見つからずに孤立したとか、いじめや非行、犯罪などはまれでした。家庭でも、地域でも、常に人の関わりの中で生活していたからでしょう。

ところが便利で豊かになつた今、核家族化が進み、夫婦共働き世帯が増え、少子化が加速しています。忙しい社会と相まって、個人主義の風潮が高まり、地域と触れ合う機会は激減しているといわれます。こうした社会構造や生

特集 一関で働こう

注目を高めるキャリア教育

小さい時から仕事に触れることは大切なことです。働くことの喜びや意義を家庭や地域で学ぶ機会が減った今、キャリア教育の注目が高まっています。

触

金野馨 ジョブカフェ一関センター長

社会に適應できる人材を育てるキャリア教育
選んだ仕事で
人生は大きく変わります

学校卒業後に就職できない、働かない、そんな自力で生活できない若者が増えています。こうした状況が続くと、経済的な問題はもちろん、精神面にも影響を及ぼして、うつなどの症状になる場合があります。

現代は、大卒者でも就職が難しい時代。いい大学に進むことだけを重視せず、何を学ばなければならないのか、どんな仕事に就きたいのかを考えて、進路を選択することが大事です。学生生活は就職までの準備期間。その時間を有効に活用するかしないかは皆さん次第です。選んだ仕事で人生は大きく変わります。

活環境の変化が「働かなくても大丈夫」という錯覚を招き、早期離職者が増加させる原因になっていると考えられています。

キャリア教育の意義

そんな中、雇用の促進と子供たちの仕事への意識を高めることを目的に行われる「キャリア教育」が注目されています。

流動的な社会の中で客観的に自分を見つめ、社会との関わり方を考え、実行する「社会力」を身に付けさせることと、具体的な将来像を描いて、その実現に向けて、行動する「勤労観」と「職業観」を醸成させることがねらいです。

ジョブカフェ一関の金野馨センター長は「社会を見たり、職場を体験したりすることは、人生観を養う上でも大きな意味を持ちます」と話します。勤労観や職業観は、身に付けようと思つて身に付けられるものではないと。人と触れあひ、周囲の環境と調和し、多様な経験を積みながらつ

くられていくものです。元祿年間から九代続く大町の老舗呉服店たかはし屋(高橋市郎兵衛社長)本店の畠山克宏店長(45)は「人生も、仕事も、人との出会いで決まります」ときつぱり。「ホテルに勤めていた27歳の時、高橋社長と出会いました。社長の経営理念、仕事に対する夢や情熱などに触れ、お世話になることに決めました」と振り返ります。さらに「当店の業務は和服の販売ですが、目配り、気配り、心配りなど、商品にはない心のサービスこそ、いい仕事の条件。人と人がふれあひ、つながる仕事にこそ、人生の意義がもたらされます」とも。

仕事に触れることは、ヒトの心やモノの本質に触れること。そしてコトの意義を理解することなのです。



榎高橋屋 たかはし屋本店 畠山克宏 店長

ジョブカフェ、ハローワーク、サポート・ステーションが連携し 多彩なキャリア教育を実施

「ハローワーク一関」は、求職者には仕事をあっせん、仲介を行い、事業主には求人広告を行います。また、働くママのための「マザーズハローワーク」も設置しています。「ジョブカフェ一関」は、キャリア教育や若者の就労支援を行います。「いちのせき若者サポートステーション」は15〜39歳の働くことや自立に悩みを抱える人のカウンセリングを

行い、プログラムを作成・実施して自立支援を行います。引きこもりや不登校などデリケートな問題にも対応します。このうち、ジョブカフェ・キャリア・サポーターの野々垣敏朗さんは「自分の経験を役立てたい思いで活動しています。学生の皆さんには、後輩に目標とされるような社会人になってほしいです」と話しています。



1 ハローワーク一関 / 2 ジョブカフェ・キャリア・サポーターの野々垣敏朗さん / 3 ジョブカフェ一関 / 4 いちのせき若者サポートステーション

Step1 キャリア教育

1 就職ガイダンス開催事業
新規学卒者、求職者、Uターン希望者の面接会

第2回ふる里就職ガイダンス
8/19 ベリーノホテルー関
企業、ジョブカフェ、ハローワークが26年3月卒業見込みの学生を対象に個別面談、就職相談、求人情報の提供などを実施



1 キャリア教育支援事業
児童生徒の進路ガイダンス、インターンシップ、ジョブシャドウイング、模擬面接指導

社会体験学習事前学習会
年間 市内の中学2年生
社会人の基礎知識やビジネスマナーなどを勉強。あいさつ、自己紹介、受け応えができるように準備



社会体験学習
年間 市内の中学2年生
市内の中学2年生が、各地域の事業所などで仕事を体験。8月27～29日にインテグラン(株)を訪れた藤沢中の及川雄太君は「簡単そうな仕事も実際は難しかった」と、菊地俊輔君は「働く姿がかっこよかった。いつかは僕もあんなふうになりたい」と話していました。



社会体験学習事前学習会に参加しました

今野和さん
一関一高附属中2年
「なぜ働くのか」がよく分かりました。働くためには学習が大切だと教わったので普段の勉強も頑張りたいです。学習会で教わったことを、職場体験で生かせるようにしっかり準備したいです。



2 新規学卒者・求職者情報化研修事業
OA研修など

Step2 就労支援

3 緊急雇用創出事業
失業した人への人材育成と就業機会の提供

4 就労・雇用関連セミナー
就労関連イベントや各種セミナーを開催

ジョブカフェオリジナルセミナー
8/1 なのはなプラザ
「企業の経営者・人事担当者に聞く」と題し、事業所の人事担当者が会社の概要、事業の内容、求める人材などについて求職者に説明。



社会体験学習で生徒を受け入れました

千葉洋さん
インテグラン(株)製造部長
職場体験は子供たちにとって、とてもいいことだと思います。「働いている人」を観察して、社会の常識や「楽しいことも辛いこともあつての仕事」だということを学んでほしいです。



ふる里就職ガイダンスに参加しました

及川清貴さん
21 一関
地元の業種や企業を知ることができました。地域密着型の企業もあり、地元ならではの社風を感じました。就職に関する相談もできました。とにかく参加して良かったです。



1 新規高卒者ふるさと就職支援事業
新規高卒者を雇用した事業所の人材育成経費を助成

2 地域企業パワーアップ支援事業
人材育成手法などを学ぶ企業向けセミナー、新入社員の社会人基礎力の習得

新入社員社会人基礎力向上事業
11/19 ベリーノホテルー関
「市長と話そう！—新入社員交流会」と題し、市内の25年度新入社員が市長の講話を聴き、市長と食事をしながら懇談



Step3 定着支援

「市長と話そう！新入社員交流会」に参加しました

宮田穂さん
一関商工会議所
市長さんを会議で見かけることはあっても、直接話ができる機会はありません。市長さんの言葉で意見が聞けてよかったです。市内の社外同期の皆さんとの交流もいい刺激になりました。



ジョブカフェオリジナルセミナーに参加しました

菅原まなみさん
大東高3年
希望する介護以外の視野も広がたくて参加しました。事前の情報だけでは分からなかったこともセミナーで理解できました。仕事は楽しそうだけど大変そう。自分に合う仕事を見つけたいです。



インタビュー／社会体験学習に参加／藤沢中2年 千葉光夏さん

福祉の仕事に就くのが夢

社会体験学習に参加し、ふじの実学園で利用者と書を楽しむ千葉光夏さん



藤沢中学校 黒川はるな先生
学校でのキャリア教育はとて重要で、中でも職場体験は、仕事観を身に付けたり、向き不向きを知ったりする機会になります。子供たちには、夢を見つけて、明るく前向きに頑張ってほしいです。

藤沢中2年の千葉光夏さんには、障がいのある弟がいる。弟が通う一関清明支援学校の行事などに足を運んでいこうと、同校の先生にひかれていった。「泣いたり、暴れたりしても、嫌な顔一つしないで優しくなだめる姿は、とてもかっこよかったです」

8月27日から3日間行われた社会体験学習では、迷わず地元の知的障害者更生施設「ふじの実学園」を選んだ。

「最初は少し怖かった」と振り返る。初めてのことは、なりに戸惑った。

「シートを交換したり、ドライヤーで髪を乾かしてあげたりする生活支援が一番大変でした。反対に一番楽しかったことは、利用者との触れ合い。障がいがあることを忘れてしまうほど」

何事にも一生懸命な利用者を見て「私たちと何も変わらない」と思った。

利用者としてしっかり向き合う先生たちを見て、「一人一人をちゃんと理解していかないといけない仕事」と責任の重さを学んだ。ふじの実での3日間は、「特別」な体験になった。

事前学習会では「学校で勉強するより楽しそう」と話していた光夏さん。体験後は「気力も体力も必要で、想像以上に大変な仕事。勉強しないと働けない」と考えを改めた。

学校では吹奏楽部の部長。「協調性と思いやりの心がなければ、集団での演奏はできない」と心の和を大切にしている。

利用者へのまっすぐな気持ち。もつと、福祉全体のことを勉強して、将来は福祉の仕事に就きたいです。



小学生向けキャリア教育。お仕事探検隊で「お店屋さん」を体験

「2013・秋のお仕事探検隊」は11月2、3の両日なのはなプラザで開かれ、参加した18人は自ら制作したアクセサリーなどを販売し、接客を体験しました。

赤萩小3年の小山璃空君は「呼び込みをしたり、お金を数えたりしました。大変だったけど楽しかったです」とにっこり。サポーターの鈴木剛さんは「初日は緊張していた子供たちが、2日目は頼もしいくらいに。こうした体験をたくさんしてほしい」と話していました。収益金は、震災義援金として市へ寄付しました。



保健所主催のキャリア教育に参加しました

柴山愛さん
一関一高2年
看護師を目指しています。現場で働く人の話を聞いて、温かい仕事だと実感しました。大変な仕事であることを承知の上で、みんなに慕われる看護師になりたいです。



一関保健所が主催。県立磐井病院でもキャリア教育を実施

医療現場へ就職を目指す高校生を対象にした「進路選択セミナー」は9月27日、県立一関高等看護学院と県立磐井病院で行われました。

参加した60人は、看護師や理学療法士など将来、目標としている憧れの講師の言葉を真剣に聞いていました。



企業の成長の源泉は人

農林商工がバランスよく発展してきた「職の都」一関市が進めるキャリア教育、就労支援、就労後のサポートは、若者の地元定着に結びついています。

若者の地元定着には雇用対策のほか、個々の企業の質を高めることも必要です。

かつて、日本の雇用形態の特徴とされていた終身雇用制や年功序列制は、経済の成長と共に能力主義へと変わってきており、現在、多くの企業で人事管理の基準にされています。

能力主義における「能力」は、業績だけでなく協調性や

特集 一関で働く

色

それぞれの「働く」

充実した人生の鍵は「働く」時間をどう過ごすか。「働く」という字は、人が動くと書きます。心を動かす仕事をしましょう。「職の都」一関で。

責任感を含む人間性も示しています。業績が優れていても協調性がなければ、評価されないことも少なくありません。

近年は、体系的な人材育成を進める企業が増えてい

ます。組織の風土やそこで働く社員の価値観が同じになれば、組織力や統率力が高まり、企業内の連携や情報の共有などが良くなります。

しかし、ややもすると、同じ色に染まって、個性を失ってしまうこともあります。

実務社会は、年々多様化、複雑化しています。マニュアルどおりには進まない「インテリジェント」も増えてい

ます。このような社会では、専門ス

キル以上に、万事的確に対応できる豊かな人間性が求められています。

室根町で食肉加工販売を営む(株)オヤマの小山征男代表取締役は「企業の成長の源泉は人」と言い切ります。社員一人一人の成長が企業の成長につながるという考えを

述べています。「実行力や創造力など、人によって得意とする力は違います。一人一人が個性や能力を発揮し、職業人としての自立するためには、社員が自分から成長していこうという姿勢を持つことと、それを支えたり、応援したりできる職場の環境が大事です」と続け

ます。「自立」を目指す有能な社

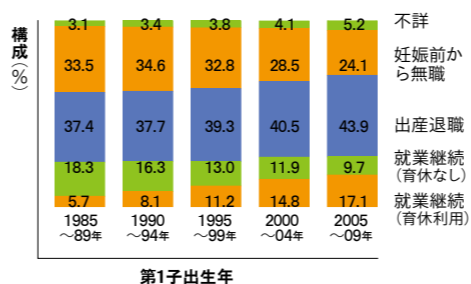
員も、それを受け入れる環境や能力を発揮する場がなければ、「孤立」してしまいます。互いに認め合い、切磋琢磨するその延長線上に社員の自立があり、企業の成長があるのではないのでしょうか。

紅葉が美しいのは、一枚一枚の葉が、一本一本の木や枝が、それぞれ濃淡を異にしながら主張し、それでいて森全体の中で調和しているから

です。営業、製造、事務など、異なるセクションがそれぞれ個性や存在感を発揮してこそ、企業は輝きを増します。知恵を出し合い、影響し合い、摩擦の中で新しい価値がつけられてこそ、企業は底力を発揮します。

第1子出生年別に見た、1子出産前後の妻の就業変化

(資料:国立社会保障・人口問題研究所)



十人十色の働き方

国立社会保障・人口問題研究所が公表した2010年の国勢調査に基づく将来推計(標準的な中位推計)によると、10年に8173万人だった生産年齢人口は、60年には4418万人に半減すると見込まれています。50年後、日本の人口の約4割は高齢者で、年金、医療や介護など社会保障制度と合わせた労働社会構造の抜本的な見直しが必要になっています。

働き手の減少は深刻です。生産年齢人口を社会保障制度を支える現役世代と仮定すると、高齢者1人を1.3人で支えなければなりません。

労働力人口の減少を補うためには、女性、高齢者や障がい者など、あらゆる労働力を活用して生産性を高める必要があります。

86年に男女雇用機会均等法が施行され、社会のあり方とともに働き方は大きく変わりました。今や女性が働くことは当たり前になり、女性はさまざまな分野で活躍しています。

しかし、昨年10月、世界経済フォーラムが発表した雇用分野での女性の地位、教育・健康水準、政治への参画などを示す「グローバル・ジェンダー・ギャップ・レポート2012」を見ると、各国の男女格差を測るジェンダー・ギャップ指数で日本は135カ国中101

位と低く、まだまだ働きやすい環境とはいえません。妊娠、出産、育児と仕事の両立が負担となつて、子供を産まない選択をする女性も増えてい

ます。一方、今年4月には、障害者雇用促進法が改正され、障害者向けの求人増加傾向にあります。大事なことは「雇用率」だけでなく、「定着率」や「質」。障害特性を理解せずに、健常者同様の指導を繰り返せば、ストレスがかか

って離職するケースもあるからです。働く社会は男性、女性、若者、高齢者、障がい者など、たくさんの人によって構成されています。その一人一人に生活があり、夢があります。社員一人一人の成長の総和が企業の

成長につながると思えば、やる気が湧いてくる職場づくりこそ働く社会のスタンダードであると考えられます。

女性の雇用を積極的に進める市内樋渡の食品製造・卸売業藤産業の藤原恵美社長は「十人十色という言葉があります。異なる立場、違う目線や能力を持った人材の活用が、イノベーションを生む時代。社員の個性や能力を引き出す環境は、モチベーションアップにもつながります」と革新の秘けつを語ります。

積極的に障がい者を雇用

㈱光成工業 村上耕一社長



特別支援学校に声を掛けてもらったのをきっかけに、08年から障がい者雇用を始めました。彼らは、認識の仕方やものの見方が違うだけで、ここを理解できればきちんと仕事をしてくれます。デリケートな人の相談に乗る担当もいます。障がい者がずっと働いていける場所を提供したいです。



Interview 村上耕一社長

女性が輝く職場を目指す

川嶋印刷(株) 菊地慶矩社長



「子育て支援企業宣言」をして、家庭的な職場風土を大切にしています。さらに「いわて子育てにやさしい企業」の認証も受けて、女性の求職者、社員も増えています。みんなで協力して仕事と子育てを両立し、メリハリのある毎日を送っています。もちろん男性社員の仕事と子育て両立も応援しています。



Interview 小野寺聡子社長



Interview 藤原恵美社長

INTERVIEW 今年4月に入社した社会人1年生に、古里一関で働く理由を聞きました。

田島幹大さん

たじま・みきひろ 23 萩荘 川嶋印刷(株)



つらい時もありますが、日々成長している実感があるので、うれしいです。仕事は、自分を成長させてくれます。一日も早く、一人前の営業マンになって会社に貢献したいです。

菅原南美さん

すがわら・みなみ 19 一関 ベリーノホテル一関



仕事にやりがいを感じています。技術面、精神面とも磨いて、同僚やお客さまから信頼される社員になりたいです。夢は、一関で幸せな家庭を築くことです。

阿部智也さん

あべ・ともや 19 赤荻 土地家屋調査士千葉博幸事務所



人間味あふれる一関が好き、高校で学んだ技術を生かせる、の両方がかきました。仕事は大変ですが、やりがいがあり楽しいです。一関で充実した生活を送りたいです。

千葉千博さん

ちば・ちひろ 18 滝沢 (株)仲原工業所東北工場



高校時代に職場を見学し、「自分に合っている」と決めました。仕事はスポット溶接を担当。おもしろくなってきました。社会人として、ものの見方や考え方が広がってきました。

君崎夏奈さん

きみざき・かな 19 萩荘 特別養護老人ホーム「福光園」



高校時代、老々介護する祖母を見てお年寄りを支えたいと思いました。そんな矢先、福光園で福祉を体験。「ここで働きたい」と思いました。夢がかない、毎日が充実しています。

佐藤菜生さん

さとう・なお 22 千厩 岩手県立千厩病院



大好きな古里に恩返しをしたくて看護師になりました。病棟で患者さんから「今日はなおちゃんだ」と言われることが励みです。人と人とのつながりを大切にしたい看護師を目指します。

仕事の流儀

●インタビュー

心と体にやさしい「いわいどり」をブランディング

(株)オヤマ代表取締役

小山征男さん

古里で働き、古里で暮らす それが地域の元気につながる

「この仕事に就いたからにはやらなければならない」という覚悟です。地域に根差した企業であり続けることに、誇りを持って働いています。

社会の変化や経済の動向に左右されやすい業種。震災後は求職者が減りました。「人の手」が仕事の生命線。定年は60歳ですが、本人が希望すれば65歳まで再雇用したり、Uターン者を積極的に受け入れたり、外国人実習生を雇ったりしています。

一生懸命な社員は財産。震災で工場や農場は被災しましたが従業員は全員守りました。社宅や社内保育園を完備し、

できるだけ働きやすい環境づくりに努めています。

責任者として自分勝手は許されません。厳しい状況から目をそらさず、常に自問自答しながら、試行錯誤しながら、社員と同じ目線で仕事に励んでいます。困難を乗り越える瞬間は必ず訪れます。それが社員の自信と会社の活力につながっています。

古里で働くことは、古里で暮らすことです。それが地域の元気につながると思っています。地域の役に立ち、地域と共に歩む地元志向は、これからも変わりません。

作り手の「思い」まで届けるお酒案内人

リカーショップコンノ

今野公英さん

愛する家族を守りたい 愛する地元を応援したい

ど、「発見」「感動」「喜び」を伝えたり、届けたりしたいです。

震災後は「地元を盛り上げたい」という気持ちが一層強くなりました。仲間と共に、地元産の米を使った日本酒やリンゴ(ジョナゴールド)を使ったリキュールなどの製造にも取り組んでいます。お酒を通して、地域の魅力や価値を発信していきたいです。

一生懸命働くのは、一番に家族のため。月並みですが、「愛する家族を守りたい」その一心です。家族を守りながら、愛する古里を盛り上げていけたら、それ以上の幸せはありません。



公英さんは「リカーショップコンノ」の3代目。酒の販売のほか、復興を願った「リンゴのゆめ」などの製造も行う。妻友紀さんのブログも人気



「いわいどり」などの鶏肉とその加工品を「安全、安心、健康」をキーワードに生産、処理、加工、流通、販売の一貫システムで供給(写真提供 株式会社オヤマ)



一日の大半は仕事

厚生労働省の毎月勤労統計調査によると、2012年の日本人の実労働時間は月平均151時間。1年間に換算すると1812時間働いたこととなります。仮に20歳から40年働いた場合、生涯労働時間はなんと7万2千時間にもなるのです。

これは実労働時間であり、通勤時間や休憩時間まで含めると、睡眠時間を除いた1日の大半を仕事で占めることとなります。充実した人生を送るためには、この「働く」時間をどう過ごすかが重要だといえるでしょう。

人を動かす「働」

「働」という字は、人が動くとき書きます。体を動かすだけでなく、心まで動かしたり、動かされたりすることが「働」くことではないでしょうか。

子供のころに出合った美食に感動してシェフを目指す。入院中に優しくしてくれたスタッフに心を打たれて看護師を目指す。野球選手に憧れる少年も、アイドルを目指す少女も、きつと心を揺さぶられる瞬間があつたはず。取材で出会った多くの人が「人の役に立つ仕事」「地域に貢献できる企業」などと話していました。自分のことだけでなく、みんなが幸せになれる社会を望んでいました。

「いい職場」の条件とは、一緒に働く人が、自分の仕事に誇りを持ち、夢を抱き、待遇面でも精神面でも幸せを感じながら働くことができる職場かもしれない。組織の仕組みは、すぐに変えられないかもしれないが、職場の環境や雰囲気なら変えることができるはず。働く人の満足度が高くなれば、一人一人のモチベーションがアップします。意欲や意識が変われば行動が変わり、社員定着率や顧客満足度の向上にもつながります。さあ、心を動かす仕事を始めましょう。「職の都」一関で。

絶対に聞きたい 経営者の言葉

「一つ一つの作業に真心を込めて良い商品と良いサービスを」



藤原恵美さん (株)藤原産業代表取締役
異なる分野でも必ず相手がいるはず。梱包も、運送も、お客さまの笑顔の思い浮かべながら、作業の一つ一つに真心を込めて届けたい。

「信用と信頼」



佐藤一郎さん (株)モートド花泉代表取締役
相手と長く付き合う中で信頼される仕事をしなければならぬ。不況の中で仕事をまわしてもらえないのは、信用と信頼があつてのこと。

「安さや効率を追求しない品質にこだわった至極の一品を」



小野寺伸吾さん (株)テクノボンス(工房地あぶら)代表取締役
農家の皆さんが1年かけて作った大切な原料だから、価格よりクオリティーを追及した最高の商品を届けたい。

「日本でお客さまの期待にこたえる」



及川宏さん (株)千蔵マランツ代表取締役社長
時代と共にお客さまのニーズも変わる。「千蔵」で続けていくために、常に新しいことを考え、いろいろな分野に果敢に挑戦したい。

「安心・安全でおいしい牛乳を消費者に」



佐藤修さん 畑ノ沢牧場代表
人の体に入る食品は、おいしさと共に安全が第一。安全でおいしい牛乳を皆さんに飲んでいただきたくて、毎日牛と向き合っている。

「誠心誠意」



鈴木市郎さん (株)すずまーと代表取締役
私はこれまで人に恵まれ、生きてきました。友人知人は人生の宝。誠意を持って接することで、多くの知識、情報が得られ、自分を育ててくれました。

「至誠を貫く」



葛西亮介さん (株)かさい農産取締役社長
当たり前のことをやる。今すべきことを本気でやる。小さなことにも気付き、学び、本気で取り組む。自分自身を磨き、成長しながらよりよい会社経営を目指しています。

「先を見通し、何ができるのかを考える」



千葉登美夫さん (株)フジテック岩手代表取締役
世界を見て、自分のあり方を考える。これから何が必要なのか、何ができるのか、常に一歩先を見通して考え、行動することがビジネスチャンスにつながる。

勝部市長の

お仕事百景

シリーズで勝部市長の仕事を紹介しします

11/14 県市長会による 自民党への要望

県市長会として自民党への要望。大島理森自民党東日本大震災復興加速化本部長に対して私から、放射性物質による汚染被害の対策について、特にシイタケの生産再開に向けた支援策について強く要望しました。この日は、自民党本部のほか農水省、文部科学省、復興庁にも要望しました。



11/22 市長と話そう! 新入社員交流会

今春、市内の企業で社会人としてスタートした皆さんと語り合う「市長と話そう!」を開催しました。初めに私から「社会人基礎力」について話しました。進んで一步を歩み出そう、脳が筋肉疲労を起こすくらい考え抜こうという内容です。その後、質問タイムや会社紹介プレゼンなど、若い人たちに囲まれて楽しいひとときを過ごしました。



市立幼稚園 平成26年度の園児を募集

- 入園資格…一関市内に住所を有する幼児
- 対象年齢…▶3歳児＝平成22年4月2日～23年4月1日生まれ▶4歳児＝平成21年4月2日～22年4月1日生まれ▶5歳児＝平成20年4月2日～21年4月1日生まれ
- 募集人数…表のとおり
- 入園年月日…4月1日
- 申込期間…1月14日(火)～31日(金)午前8時30分～午後5時(土・日・祝除く)
- 申込方法…「入園願書」は各幼稚園、市教育委員会学校教育課(市役所本庁5階)または各支所教育文化課で1月6日(日)から配布します。必要事項を記入して、入園を希望する幼稚園へ提出してください。
- ☎一関市教育委員会学校教育課 ☎2111(内線8834)

市立幼稚園と募集人数

園名	募集人数(人)			所在地
	3歳児	4歳児	5歳児	
舞川	30	若干名	若干名	舞川字館ノ越 22-12 ☎28-2112
真滝	30			滝沢字水口 103-2 ☎21-2156
巖美	30			巖美町字鴻ノ巣 161-1 ☎29-2622
赤荻	30			赤荻字桜町 237-2 ☎25-4188
萩荘	30			萩荘字境ノ神 237-1 ☎24-2340
狐禅寺	若干名			狐禅寺小倉沢 100-1 ☎21-2177
弥栄	若干名			弥栄字茄子沢 236-24 ☎43-3128
いずみの森	30			花泉町涌津字悪法師 38-312 ☎82-1001
摺沢	30			大東町摺沢字観音堂 82-2 ☎75-2238
げいび	20			東山町長坂字西本町 136-4 ☎47-2147

*入園料はいずれも9,000円、保育料はいずれも7,000円(月額)です

FMあすも専用ラジオ 受信対策を本年度で終了します。問い合わせはお早めに

緊急時などの情報を確実に伝えるため、市は「FMあすも専用ラジオ」を貸し出しています。受信状態が悪い場合は室内簡易アンテナや外部アンテナの設置をしています。「FMあすもが聞こえない」「受信状態が悪い」など、ラジ

オに関する相談は、本年12月までに「ラジオサポートセンター」(☎0800-800-4918)まで連絡してください。
☎本庁市政情報課 ☎8633



放射性セシウム134と137の合計値の検査区分ごと検体数(11月分)

種別	種別	基準値以下の検体数 ()内は「不検出」	基準値超過の検体数
		穀類	タカキビ
	大豆	3 (1)	0
果実類	柿	23 (10)	0
	キウイフルーツ	4 (1)	0
林産物	野生キノコ類*	3 (1)	1
	ナメコ(露地栽培)*	0 (0)	3

●測定検体数が3以上の品目の一覧 ●*は出荷制限等品目 ●基準値(一般食品100ベクレル/kg)に基づき区分。検出下限値を放射性セシウムの合計で25ベクレル/kg以下になるよう測定 ●測定場所 南部農業技術開発センター(花泉町金沢)、北部農業技術開発センター(大東町摺沢) ●測定機器 トライアスラーベクレルファインダー(シンチレーション放射線各種測定器による簡易測定)

「きのこ類」が基準値超、穀類・果実類は下回る
市民の依頼で市が11月に測定した農林産物は28品目80検体です。このうち食品衛生法上の基準値(一般食品100ベクレル/kg)を超えたものは4検体(自家用の野生キノコ類と露地栽培ナメコ)、検出されたものの基準値を下回っているものは20品目32検体、その他の44検体は不検出でした。
☎本庁農政課農産物流通係 ☎2111(内線8427)

第2回道路側溝土砂のサンプリング調査

空間放射線量、放射性物質濃度とも 前回調査(昨年5月)を下回る

市は9、10月、道路側溝に堆積する土砂のサンプリング調査を実施しました。調査は昨年5月に続いて2回目。前回と同じ市内114カ所の集水ますの空間放射線量と堆積土砂の放射性物質濃度を測定しました。その結果、放射性物質濃度が8,000ベクレル/kg(国が処理する汚染廃棄物の基準値)を超える土砂は8カ所(前回22カ所)で、前回より減衰していることを確認しました。

また、空間放射線量が除染実施計画の基準値の毎時0.23マイクロシーベルト以上の箇所は5カ所(前回35カ所)、最高値は0.407マイクロシーベルトで、前回最高値より0.133下回りました。これらの多くは自然減衰と考えられます。しかし、中には放射性物質濃度が上昇した箇所もあり、雨による土砂の移動などが要因と考えられます。

汚染された側溝土砂が依然市内に堆積している中、国から汚染土砂の処理基準・方法が示されていないことから、市は側溝土砂を処理できない状況です。引き続き、国に対し、処理方針を早急に示すことや処理費用に対する助成制度を創設するよう強く要望しています。

☎本庁放射線対策室 ☎8331

農林産物の放射性物質測定
ソバの出荷可。きのこ類が基準値超
ソバの出荷が可能になりました。県の「県産農林水産物の放射性物質濃度の検査計画」に基づき、「ソバ」と「大豆」は、検査が終了するまで出荷等の自粛が要請されています。このうちソバは、販売用を生産する市内22の旧市町村を区域に出荷前検査が終了しました。

検査の結果、全ての区域で基準値を下回り、出荷・販売ができるようになりました。大豆は11月から市内全域の旧市町村を区域に出荷前検査が始まりました。11月30日までに検査した区域は、全て基準値を下回り、次の区域で出荷・販売が可能になりました。

大豆の出荷・販売が可能になった区域(11月30日現在)
(一関地域) 旧萩荘村、弥栄村(花泉地域) 旧永井村、花泉村、老松村、日形村、金沢村(大東地域) 旧摺沢町、興田村、猿沢村、浜民村(千厩地域) 旧千厩町(室根地域) 旧大津保村(藤沢地域) 旧大津保村

一関市テレビ共同受信施設維持管理費補助金

テレビ共同受信施設を管理する 共聴組合に電気料と共架料を補助

市は、テレビ共同受信施設を管理するテレビ共聴組合の皆さんに対し、電気料と共架料を補助します。

◇補助金の対象経費と補助額

[対象経費]共聴組合が当該年度中に支払った電気料、NTT・東北電力に対する電柱共架料経費①25年4月～26年3月に支払った電気料②電柱共架料(25年3月～26年2月の電気料・共架料)[補助額]対象経費相当額以内の額

◇補助金の交付申請

[申請時期]各電気料・共架料が確定した以降～26年3月31日[必要書類]①一関市テレビ共同受信施設維持管理費補助金交付申請書②電気料および電柱共架料を支払ったことを証する書類③共聴組合の構成員名簿④共架料電柱の位置を示す図面 *①一関市テレビ共同受信施設維持管理費補助金交付申請書は、本庁市政情報課、支所地域振興課にあります(市公式ホームページからもダウンロード可)

◇申請先…本庁市政情報課、各支所地域振興課

☎本庁市政情報課 ☎8633



1 心に響く歌声で中2生にメッセージ
一関・「新垣勉おしゃべりコンサート3」

「新垣勉おしゃべりコンサート3」(中学2年生に新垣勉コンサートを贈る会主催)は11月13日、一関文化センターで開かれ、招待された市内の中学生は新垣さんの歌声に酔いしれました。コンサートは今年で3回目。テノール歌手新垣勉さんの愛と慈しみにあふれる歌声は会場を温かく包みました。埼玉県伊勢谷しげ子さんは「新垣さんと中学生の皆さんとのハーモニーが素敵でした」と話していました。



5 地域みんなでスポーツの秋を満喫
東山・松川1区自治会の親睦スポーツ大会

松川1区自治会の親睦スポーツ大会は11月3日、松川小学校グラウンドなどで開かれ、スポーツの秋にちなんでグラウンドゴルフや輪投げをチーム対抗で競い合いました。秋に行われる毎年恒例の行事には、同区の63人が集まり、和気あいあいとした時間を過ごしました。自治会長の小野修治さんは「今年もたくさんの人が参加し、楽しんでもらえました。来年も楽しみです」と嬉しそうでした。

2 軽スポーツなどでふれあい交流
花泉・第15回花泉地域障がい者冬のスポーツ交流会

「花泉地域障がい者冬のスポーツ交流会」は11月19日、花泉体育館で行われ、約150人がスポーツで交流を深めました。スポーツを通じた体力の維持増進などを目的に毎年行われている同交流会。会場は、フライングディスクや卓球などのスポーツを楽しむ参加者の笑顔と歓声に包まれました。さくら園の三浦幸治さん(36)は「フライングディスクは得意で楽しいです」と声を弾ませていました。



6 再来年の大祭PRに意気揚揚
室根・「室根大祭PRキャラクター」命名者表彰式

「室根大祭PRキャラクター(ミーコちゃん、シーちゃん)」の命名者表彰式は11月25日、市役所室根支所で行われ、出席した2人の小学生に賞状と記念品が贈られました。ミーコちゃんの命名者は同町折壁の菅原佳奈さん(12)、シーちゃんの命名者は佳奈さんと、同町矢越の熊谷希望君(12)。2人は「まちをPRしてほしい」、「ゆるキャラグランプリを目指して」と活躍を期待していました。



3 大東から「復興のしょうゆ」を出荷
大東・八木澤商店が「希望の醬」を出荷

東日本大震災で被災した陸前高田市の八木澤商店は11月22日、大東町大原の新工場で作成からの全過程を自社製造したしょうゆ「希望の醬」を震災後初めて出荷しました。今年3月から仕込み始め、初搾りした「希望の醬」は1本150ml入りで525円(税込み)。8000本が得意客や支援者らに限定販売されます。河野通洋社長は「陸前高田と大東、二つの地域の希望の光になりたい」と決意を述べました。



7 光る個性と多彩な作品ずらり
川崎・地域活動支援センター工房てんとう虫が「作品展」

川崎町の地域活動支援センター工房てんとう虫が主催する「てんとう虫・展5」は11月16日から24日まで、市内の「ギャラリー彩画堂」で開かれました。会場には絵画など37点展示。会場を提供した佐々木はるえさん(59)は「毎年楽しみ。ほっこりした気持ちになります」といつこり。平泉町から訪れた小賀坂勝美さん(61)は「絵画のデザインや色使いがすてきで、どの作品も個性的」と話していました。

4 大入りの会場で自慢の芸を存分に披露
千厩・「シルバー芸能発表会」

千厩長生会連合会(伊藤勲会長)主催の「シルバー芸能発表会」は11月14日、千厩老人福祉センターで開かれ、22の演目が発表されたほか「飛び入り」も加わり大いに盛り上がりました。同発表会は、今年で17回目の恒例イベント。出演者、観客合わせて250人以上集まった会場は、発表ごとに大きな拍手と歓声が沸き、熱気に包まれていました。同町千厩の小岩千代子さん(73)は「みんなすばらしいの一言です」と楽しんでいました。



8 軽快な演奏演技で会場を沸かす
藤沢で「マーチング&コンサート」

「2013ふじさわマーチング&コンサート」は11月10日、藤沢体育館で開かれ、軽快なリズムに乗って練り上げられる出演団体の演奏・演技に、客席から盛んな拍手が送られていました。2007年に始まったマーチング&コンサートは、父母や音楽関係者の手作り。町内からふじっこエンジェル、藤沢小学校マーチングバンド、藤沢中学校吹奏楽部が出演し、息のあった演奏や美しいフォーメーションで客席を魅了しました。



一関
花泉
大東
千厩

東山
室根
川崎
藤沢

受け継がれる

水男魂

ウォーターボーイズ
スピリット

10周年を迎えた一関高専水泳部の「漢のシンクロ公演」

2日間で約4千人を集客した水の祭典を

同校写真部と共同取材した ●取材協力 一関高専写真部

秋空と競泳パンツ。この異色の組み合わせが、見る人の心を揺さぶる。

挑戦するとあって、例年以上に注目が高まった。

シンクロナイズドスイミング（以下「シンクロ」）に取り組み国立一関工業高等専門学校水泳部（高橋明徳部長）の「漢のシンクロ公演」は11月2、3の両日、同校プールで全6回行われ、県内外から訪れた4千人のファンが、躍動感あふれる男のシンクロを楽しんだ。

04年に初公演したシンクロ

は、同校学園祭「高専祭」の目玉。年々客足は増え、学園祭の域を超えた一大イベントに。さらに、今年10周年を記念して難易度の高い「4段やぐら」に

11月2日午前11時、漢のシンクロ公演「ウォーターボーイズ10周年アニバーサリー」が開幕。25メートルのプールサイドは超満員。熱気あふれる部員たちの登場に熱い視線が注がれた。水男たちは、一糸乱れぬ配列やアクロバティックな演技で観客を魅了。真剣な表情や楽しいパフォーマンスに、プールサイドは同調し、釘付けになった。

6公演で4千人を超える動員は過去最高。水男たちは、先輩から受け継いだ「伝統」と自らの「挑戦」をシンクロさせながら、10年の節目を飾った。

漢のシンクロ

WaterBoys
10th
Anniversary
一関高専

笑顔のシンクロ

1) 公演の始まりは、男子部員20人の息の合ったタイトルコール／2) プールサイドは、立ち見が出るほどの大盛況。部員たちの演技に歓声が沸き起こった／3) 部員と観客との距離はわずか数十センチ。間近で見る「陸ダンス」は、互いの心の距離も縮める笑いあふれるパフォーマンスが魅力



心のシンクロ

7) 5月、例年より3カ月早く練習を開始。成功に向け、気合いが入るのは裏方も一緒。情熱と使命感は演技者と変わらない／8) 公演直前、気持ちを一つに士気を高める部員たち／9) 10周年の節目を盛り上げようと、13人の水泳部OBが応援に駆け付けた。わずかな練習時間にも関わらず、現役の気持ちそのままに迫力満点の演技を披露



技のシンクロ

4) 緊張感が会場中に広がった「4段やぐら」完成の瞬間／5) 水しぶきを上げ、息の合った手技を披露／6) 女子部員たちによる前座。男子顔負けの演技で華をそえた



音・水・光のシンクロ

10) 軽快な曲に合わせてアクロバティックなジャンプを連発／11) 「成功」の二文字を目指し、同じ光を見つめる／12,13) 水滴や水しぶきがたくましさとしさを引き立てる鍛えられた肉体



笑顔で
your smile is wonderful.
Good!

館岡のぞみさん

22歳 藤沢町 たておか・のぞみ

動物とショッピングが好き

動物の中でも、「特に猫が好き」と言うのぞみさん。岩手サファリパークで事務をしながら「お猿さん」の飼育に励んでいます。「この仕事しか、私には考えられません。毎日楽しいです」とのこと。休日は、好きな西野カナとグリーンの音楽を聴きながら、ドライブやショッピングに。お目当てのキティちゃんグッズを見て回ったり、大好きな「中華料理」を食べたりと充実した日々を過ごしています。藤沢の印象は「自然に恵まれたすてきなまち。夜空いっぱい輝く星がきれいです」とほほ笑みます。夢は結婚。「明るい家庭を築きたい」と話してくれました。



- 性格 素直で明るい
- 好きな食べ物 中華料理
- 好きなアーティスト 西野カナ、グリーン
- 出身 仙台市

公民館さ、ございん。

welcome to our public hall.

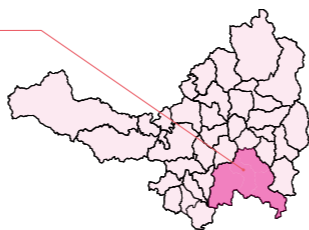
公民館単位に各地区を紹介します

文・写真 藤沢公民館



藤沢公民館

〒029-3405
藤沢町藤沢字仁郷12-5
☎0191・63・5515



8月に行われた学びの土曜塾「夏休みキャンプ交流会」の様子

藤沢公民館は平成10年4月に、藤沢勤労者総合福祉センター「WORK・WORK Kふじさわ」を兼ねて開館。23年9月の合併で名称を「藤沢公民館」に改めました。併設する藤沢文化センター「縄文ホール」や藤沢図書館との複合施設です。

玄関前のシンボルメニュー「北緯38度52分の岡本太郎」が訪れる人々を迎えます。その中心に佇む彫刻「縄文人」は、故岡本太郎氏の作品。周囲には氏が制作した「坐ることを拒否する椅子」が点在し、縄文ホールロビーでは「光る彫刻」が

待っています。同ホール緩帳には、氏が藤沢野焼祭に参加した際、祭りの壮大さに感動して描いた「炎」がデザインされています。旧藤沢町時代、生涯学習関連の事業や各種講座は教育委員会が担当しています。生涯学習講座「わくわくセミナー」は目玉事業。合併した今なお続く人気のセミナーです。陶芸はもとより、絵画や茶道など講座数は20を超え、毎年200人以上の市民が月2回の講座を受講しています。

は、それぞれ講座ごとに決められ、受講料の徴収や支払いを受講生が自ら行っています。主な公民館事業は「わくわくセミナー」学習発表会、「セミナー展」「文化祭」などのほか、小学生から高齢者までの各年代に合わせた教室の開催です。

さらに、縄文ホールを活用した「小・中学生舞台芸術鑑賞事業」「子ども郷土芸能発表会」を主催しているほか、「市民劇場」「素人演芸会」「高校生バンドフェスティバル」の事務局も担当しています。

ふれーふれークラブ!
our club is doing it's best.

川崎中学校吹奏楽部

顧問 時枝和香
部長 千葉真菜 部員 13人



川崎中吹奏楽部は2年生7人、1年生6人、計13人で活動しています。毎年地域の行事にたくさん呼んでいただいておりますが、今年も育樹祭や寿松苑などで、多くの方々に私たちの演奏を楽しんでいただくことができました。演奏を聴いていただいた方から「良かったよ」と言っていた

ことが私たちの励みにもなっています。11月に3年生が引退し、1、2年生だけの活動になりました。基礎練習に力を入れ、次の目標であるアンサンブルコンテストに向けて、一人一人が頑張っています。

文・部長 千葉真菜(2年)

キッズ写真館

Kid's Photo Studio

門間琉之助くん(東山)



もんま・りゅうのすけ
25年2月5日生まれ
浩さん・りえさん
「ニコニコの日」に産まれた琉ちゃんの笑顔に癒されています。

今野智華ちゃん(川崎)



こんの・ともか
25年8月22日生まれ
智さん・望さん
「生まれてきてくれてありがとう。わが家の宝です。元気に育ってね」

小野寺柚羽ちゃん、翼くん(花泉)



おのでら・ゆずは
21年10月9日生まれ
おのでら・つばさ
25年7月18日生まれ
良二さん・千恵さん
「元気に仲良く大きくなってね、(^o^)/」

①最近撮影した写真(デジカメ画像可) ②氏名(ふりがな)・性別③住所④生年月日⑤電話番号⑥父母の氏名⑦お子さんへのメッセージ(30字程度)を記入して応募してください<応募先>本庁市政情報課☎⑧8182 / 〒021-8501 市政情報課広報係 / 電子メール shiseijyoho@city.ichinoseki.iwate.jp

松榮堂のお菓子で新春を。12月27日～販売

総本店 / 一関市地主町3-36
千蔵店 / 一関市千蔵町千蔵摩王6-10
本社 / TEL 0191-23-5009(代)

花びら餅
http://www.shoeidoh.co.jp

干支まんじゅう 午6個入

新春 上生菓子

解体のことならお任せください。一般住宅・車庫・物置・倉庫から工場まで

廃棄物のリサイクル・中間処理も自社で行っております。

● コンクリート・アスファルト廃材の受入れ・再生砕石の生産
● 再生砕石の販売 [土場渡し価格m³当り1,050円(税込)]

例 4tダンプ1台あたり(運搬込み) 一関地区 4,725円(税込)

● 廃木材(解体材・パレット類・伐根等)受入れ・チップ化
● 環境にやさしいチップ化で、ボード原料・燃料化を促進しています。

見積無料

有限会社 中村解体 URL http://n-kaitai.ftw.jp/

日本製紙クリネックススタジオ宮城

「HEAT!」
今こそ、この場所から
東北を熱くする。

私たちは、東北楽天ゴールデンイーグルスのオフィシャルスポンサーです。

「GO FOR」
ともに前へ

日本製紙株式会社
〒980-0022 仙台市青葉区五橋1-1-10
(第二河北ビル) TEL.022-262-3911(代)

日本製紙クレシア株式会社

健康だより

HEALTH IS WEALTH



健康塾
Interview
Haga Tomoko
芳賀智子
一関保健センター
保健師

生活環境、食事、簡単な運動で冷え性を改善しましょう

気温がぐっと下がり、手先、足先が冷える季節がきました。冷え性の人にとってはつらい季節です。冷え性は「血行不良」です。手や足の四肢末端が常に冷えている状態で、しもやけ、腰痛、肩こり、肌あれなどを引き起こすこともあります。普段から、足や首を温めるよう重ね着をしたり、湯船に浸かったりして生活環境に気を配りましょう。食事はトマト、ナスなどの夏野菜、緑茶やコーヒーなどは体を冷やすといわれています。これに対して、この季節にぴったりのホウレンソウ、白菜、ネギなどの冬野菜、ココアなどは体を温めてくれます。また、ストレッチをするなどの簡単な運動も効果的です。冷え性は普段の生活環境、食事、運動で改善できます。体を冷やさない習慣を身に付けて、寒い冬を元気に乗り切りましょう。

12・1月の献血カレンダー

月	日	献血会場	時間
12	19④	(株)佐原 一関第二高校	9:30~11:30 13:00~16:30
	20⑤	JAIいわて南宮農経済部	9:00~11:00
	22⑥	イオン一関店	10:00~16:00
	26④	藤沢保健センター サカイ産業(株)	12:30~14:00 15:00~16:00
1	2④	イオンスーパーセンター一関店	10:00~16:00
	9④	特別養護老人ホーム関生園 ニッターハイ(株)東北事業所 (株)神文ストア萩荘バイパス店	9:30~11:00 12:00~13:00 14:30~16:30
	11④	千厩ショッピングモール エスピア	10:00~16:00

*12月はクリスマス献血キャンペーンを実施
*天候などにより、時間や会場が変更になる場合がありますので、ご了承ください
●健康づくり課(一関保健センター内)

もぐもぐ離乳食教室(だいだいコース)

◇日時・場所 1月17日⑤9:30~12:00 (受け付け9:15~)・東山保健センター
◇対象 25年4~8月生まれの離乳期の子供がいる保護者
◇定員・費用 先着親子10組・100円
◇内容 栄養士・保健師の講話、調理実習、試食など
◇持ち物 母子健康手帳、らくらく離乳食ガイドブック、エプロン、三角巾、筆記用具、バスタオル、その他必要なもの
◇受付期限 1月10日⑤
●東山支所保健福祉課 ☎47 4530

すこやか幼児教室

◇日時・場所 1月14日④9:30~12:00 (受け付け9:15~)・一関保健センター
◇対象 9~10カ月児相談終了後から

1歳6カ月児健診前の子供と保護者
◇持ち物 母子健康手帳、エプロン、三角巾、筆記用具、その他必要なもの
◇定員・費用 先着親子12組・200円
◇内容 栄養士・保健師の講話、調理実習、試食、図書館のお話し会など
◇受付期限 1月7日④
●健康づくり課(一関保健センター内)

両親学級(すいせんコース)

◇日時・内容 ①1月7日④9:30~13:00・栄養講話、調理実習、保健師講話など②1月18日④9:30~11:50・もぐ浴実習など
◇場所 一関保健センター
◇対象 市内在住の妊婦とその家族
◇定員・費用 先着12組・1人300円
◇受付期限 12月26日④
*次回予定は3月4日④、15日④です
●健康づくり課(一関保健センター内)

1月の4歳5歳歯科健康診査

1月中に受診してください。対象者には12月末に受診券を郵送します。体調不良などで1月中に受診できない場合は連絡してください。
●健康づくり課(一関保健センター内)または各支所保健福祉課

1月のこころの健康相談

一人で悩まないで気軽に相談してください。臨床心理士が無料で応じます。
◇申し込み 事前に電話で予約

1月の乳幼児の健康診査

*該当月に受診できない場合は連絡してください

地域	内容	対象	日	受付時間	場所
一関 花泉	3~4カ月児健診	25年9月1日~18日生まれ 25年9月19日~30日生まれ	22④ 23④	12:45~13:00	一関保健センター
	9~10カ月児相談	25年3月1日~17日生まれ 25年3月18日~31日生まれ	22④ 23④	8:45~9:00	
	1歳6カ月児健診	24年6月1日~14日生まれ 24年6月15日~30日生まれ	16④ 17⑤	12:45~13:00	
	2歳6カ月児歯科健診	23年7月1日~14日生まれ 23年7月15日~31日生まれ	16④ 17⑤	8:45~9:00	
	3歳児健診	22年7月1日~17日生まれ 22年7月18日~31日生まれ	9④ 10⑤	12:45~13:00	
	大東 東山	3~4カ月児健診	25年9月生まれ	29④	
9~10カ月児相談		25年3月生まれ	28④	9:00~9:15	大東保健センター
1歳6カ月児健診		24年6月生まれ	22④		東山保健センター
2歳6カ月児歯科健診		23年7月生まれ	28④	13:00~13:15	大東保健センター
千厩 室根 川崎 藤沢	3歳児健診	22年7月生まれ	21④		大東保健センター
	3~4カ月児健診	25年9月生まれ	15④	12:30~12:40	川崎防災センター
	9~10カ月児相談	25年3月生まれ	21④	8:50~9:00	千厩保健センター
	1歳6カ月児健診	24年6月生まれ	23④	12:30~12:40	
2歳6カ月児歯科健診	23年7月生まれ	21④	13:00~13:10		
3歳児健診	22年7月生まれ	22④	12:30~12:40		

●健康づくり課(一関保健センター内)または各支所保健福祉課

日	場所	時間
6⑥	一関保健センター	10:00~11:00 13:30~14:30
27⑥	藤沢支所	13:30~14:30

●健康づくり課(一関保健センター内)または各支所保健福祉課

血液検査と骨髄バンク登録(要予約)

◇日時 1月14日④、28日④9:00~9:30
*血液検査は11:00~12:00
◇場所 一関保健所(合同庁舎内)
◇血液検査の種類 ①HIV②性器クラミジア③ウイルス性肝炎—抗体検査
●一関保健所保健課 ☎26 1415

フリースペースひだまり

ひきこもりで悩んでいる人、その家族の交流の場として活用してください。
◇日時 1月6日⑥、20日⑥13:30~16:00
◇場所 一関勤労青少年ホーム
●一関保健所保健課 ☎26 1415

1月の小規模事業所健康相談

専門の医師が応じます。電話やファクスで問い合わせてください。
◇日時・場所 1月9日、16日、23日・一関市医師会 *いずれも④、13:00~15:00
●県一関地域産業保健センター ☎23 5110

12月の小児・成人夜間救急当番医

日	区	医療機関	電話	日	区	医療機関	電話	日	区	医療機関	電話
16⑥	西	西城医院(舞川)	28-2393	19④	西	寺崎内科胃腸科医院(青葉)	23-6211	25④	西	氷室内科医院(青葉)	23-3185
	東	谷藤内科医院(千厩)	51-3355		東	県立千厩病院(千厩)	53-2101		東	かわさきファミリークリニック(薄衣)	43-3770
17④	西	木村消化器内科(三関)	21-1311	20⑤	西	袋医院(花泉)	82-3316	26④	西	中野内科循環器科クリニック(山目)	33-2311
	東	猿沢診療所(猿沢)	76-2020		東	吉田内科循環器科医院(大原)	71-2131		東	県立千厩病院(千厩)	53-2101
18④	西	佐藤胃腸科内科医院(山目町)	23-9678	24④	西	さとう小児科医院(桜木町)	23-4020	27⑤	西	誠信堂医院・小児科(涌津)	82-3434
	東	かわさきファミリークリニック(薄衣)	43-3770		東	菅野内科医院(摺沢)	75-2772		東	阿部医院(長坂)	47-3898

*診療時間…18:00~20:00
*電話で当番医を確認してから受診してください
*夜間こども救急相談電話…19:00~23:00(年中無休) ☎019・605・9000または ☎ # 8000

12月の休日当番医 *診療時間…9:00~17:00 (12月31日の歯科は9:00~12:00、電話で当番医を確認してから受診してください)

日	区分	医療機関	電話	日	区分	医療機関	電話	日	区分	医療機関	電話		
15⑥	西	内	菊池医院(銅谷町)	23-7110	23⑥	西	内	佐藤胃腸科内科医院(山目町)	23-9678	29⑥	気仙沼	小野医院(唐桑町)	32-3128
		外	そばた脳神経クリニック(上大槻街)	21-1175			外	こいわ耳鼻咽喉科・アレルギー科クリニック(山目)	33-2117			西	各医療機関に問い合わせてください。
	東	吉田内科循環器科医院(大原)	71-2131	23⑥	東	たかがね内科泌尿器科クリニック(千厩)	51-1377	30⑥	東	川崎弥栄診療所(薄衣)	43-3114		
		気仙沼	鈴木医院(長磯原の沢)			27-2315	気仙沼			おだか医院(田中前)	22-3210	31④	西
22⑥	西	遠藤産婦人科医院(本郷)	22-6828	29⑥	西	齋藤外科クリニック(東新城)	22-7260	東	袋医院(花泉)	82-3316			
		気仙沼	気仙沼市立本吉病院(本吉町)			42-2621	内		木村消化器内科(三関)	21-1311	東	岩崎外科医院(折壁)	64-2127
	内	さとう小児科医院(桜木町)	23-4020	29⑥	東	岩崎外科医院(三関)	26-2488	歯科	村上歯科クリニック(真柴)	31-6480			
	外	かげやまクリニック(西沢)	26-1026			気仙沼	遠藤医院(千厩)		53-2126	佐藤歯科医院(千厩)	52-2276		
22⑥	東	千葉内科医院(長坂)	47-4163	29⑥	気仙沼	佐々木小児科医院(本郷)	22-6811	*気仙沼市(市外局番 0226)は一部診療時間が異なります					
		気仙沼	大友病院(三日町)			22-6868	条南整形外科(田中前)	29-6711					

掲示板 ● Bulletin Board

婚活クリスマスパーティー

- 日時 12月22日⑩ 15:00-20:00
- 場所 ベリーノホテル一関
- 会費 男性3,000円、女性1,500円
- 申し込み 所定の申込書をファクスまたはショートメール(090・5356・0458)で12月20日⑩までに
- ☎婚活さぼーと・絆090-5356-0458

日本語講座

- 期間 26年1月から毎⑨ 13:30-15:30
- 場所 一関市民館研修室
- 受講料 無料
- 対象 年齢、職業、国籍など不問
- 講師 保坂喜惣治・鈴木芳子両先生
- ☎一関国際交流協会事務局鈴木克子 48-3788 (⑨⑩) 9:00 ~ 12:00)

喜多流「一関喜桜会」新春小謡講習会

- 日程 1月21日⑩ ~ 24⑩
- 時間 19:00 ~ 21:00
- 場所 真柴コミュニティセンター
- 講師 喜多流謡教士 古山敏章、白石恵一
- 会費 3,000円(資料代など)
- ☎同会事務局(小山) ☎ 4017

短歌を作ってみませんか

- 自然美や日常の出来事を「みそひともじ」に。
- 日時 毎月第3⑩ 13:30-15:00
 - 場所 なのはなプラザ3F
 - 内容 短歌実作勉強会
 - 年会費 1万円(合同歌集代含む)
 - 申し込み 一関短歌会(遊の会)
 - 伊藤 ☎ 46-4782 または 080-6042-1393

「えんそく・LAB〜恋活天体観測」

- 日時 12月17日⑩ 19:00-21:00
- 場所 一関総合体育館「ユードーム」
- 対象・費用 18歳以上の独身男女16人(会員優先)・200円
- 申し込み 12月16日⑩までに下記へ
- ☎特定非営利活動法人ファンスポルト一関 ☎ 48-4677 / FAX 48-5678

博物館 だより

● Museum

☎一関市博物館 ☎ 3180
ホームページ <http://www.museum.city.ichinoseki.iwate.jp>

展示品紹介「筑前犁」(ちくぜんすき)

一関の水田を変えた1本です。市内の佐藤家が大正年間に作製し、田打ちに活躍しました。近代、湿田で手掘り耕起を行ってきた東北地方に、九州から馬耕教師と呼ばれる人々がやって来て犁を伝えました。以後、稲作は乾田犁耕へと生まれ変わり、農村景観も大きく変化してゆきました。岩手には福岡県から犁耕が入ってきますが、佐藤家の「筑前犁」は、筑前福岡の抱持立犁を忠実に再現したもので、一関地方にも福岡系の馬耕教師による犁耕が伝来したことを証明するものです。そのため、この地方では犁のことをバコウ(馬耕)と呼ぶようになりました。

現在、福岡でもこの型の犁を目にするのはなかなかありません。貴重な「筑前犁」は、12月7日から23日まで開催の「一関の重要文化的景観展一本寺の農村景観」で展示します。



北上市農業科学博物館
106×20.5(cm)

イベント情報

テーマ展「一関の重要文化的景観展一本寺の農村景観」

- 日時・場所 12月7日⑩ ~ 12月23日⑩・市博物館
- 内容 小さな農村が、なぜ国の重要文化的景観に指定され、世界遺産を目指しているのか。「農村」をテーマに、世界に誇る伝統的景観を明らかにします。

和算に挑戦

- 内容 日本の数学、和算の問題を解いてみよう。初・中・上級問題の解答を募集します。問題と応募方法など詳しくは、市博物館(☎ 29-3180)へ問い合わせるか、博物館ホームページで確認してください。
- 日時 12月1日⑩ ~ 1月20日⑩(調動)

はくぶつかんこどもくらぶ③ 和紙を染めてみよう

- 日時 12月21日⑩ 10:00 ~ 12:00、13:00 ~ 15:00の間 随時(所要時間約1時間)
- 場所 一関市博物館
- 定員 50人(小学生は保護者同伴)
- 参加料 50円(材料費)
- その他 汚れてもいい服装でお越しください
*申し込み不要。直接博物館までお越しください

オススメBook&CD

12 月は川崎図書館



豪雨の災害情報学

牛山素行 著
1999年以降に発生した豪雨災害を例に、防災対策の課題と災害情報活用を説いた一冊。2002年の台風6号による東山町、川崎村の被害について考察しています。



伊藤勇雄の生涯 夢なくして何の人生ぞ

大久保好唯 著
郷土薄衣で医療の平等化に尽力し、県下一の高冷地外山を開拓、南米パラグアイへ移住など、理想郷を追い続けた伊藤勇雄の生涯を知ることができます。



えっちらおっちら 日本じゃれ旅

中川ひろたか 文・高島純 絵
えっちらとおっちらのコンビが、北海道から沖縄まで47都道府県じゃれの旅に出かけます。読み進めるうちに、いつの間にか地理に詳しくなっているかも。

図書館 News

市立図書館の雑誌スポンサーを募集します

年間およそ7万人の来館者を誇る川崎図書館をはじめ、市立図書館8館が所蔵する雑誌(およそ280タイトル)の最新号のカバーに事業広告を掲載しませんか。

- 目的 雑誌スポンサーの宣伝活動を促進します。最新号の雑誌は多くの人目に触れるため、宣伝効果があります。また、図書館経費を効率的に運用し、図書館サービスの向上を図ります。
- 広告掲載期間 26年2月から掲載。25年度中に広告掲載を決定した場合、決定した翌月から27年3月31日まで
- 募集期限 26年2月掲載分は1月20日締め切り。以後毎月掲載前月の20日締め切り
- *詳しくは、市ホームページまたは一関図書館へお問い合わせください

●市立図書館ホームページ(休館日などの情報はこちらで) <http://www.library.city.ichinoseki.iwate.jp/top.html>

Let's Go! 図書館

ちいさな図書館 Book Mobile を利用してください

今回は巡回文庫のお知らせです。図書館から離れた地域に住んでいる人やなかなか図書館に来られない人も気軽に本を読んでもらえるよう、図書館の本を載せた車(BM=Book Mobile、巡回文庫車)が巡回しています。一般図書のほかにも絵本や児童書などいろいろな本を載せています。動く小さな図書館を利用してください。

- 一関地域巡回 わかくさ号 ●大東地域巡回 なぎさ号 ●東山地域巡回 やまゆり号
- *巡回コース、日程や貸出方法など詳しくは各図書館へ

オススメ Events

企画展「オトコの家事・育児」

- 期間 12月26日⑩まで ●場所 千厩図書館
- 内容 男女共同参画(ワーク・ライフ・バランス)に関連する本を展示します

施設 だより

NEWS & INFORMATION

図書館 だより

● Library

- 一関図書館 ☎ 2147
- 花泉図書館 ☎ 4939
- 大東図書館 ☎ 3541
- 千厩図書館 ☎ 1122
- 東山図書館 ☎ 2243
- 室根図書館 ☎ 3820
- 川崎図書館 ☎ 4123
- 藤沢図書館 ☎ 5088

販売期間:平成25年12月22日(日)~26日(木)・平成26年1月19日(日)~24日(金)・2月16日(日)~21日(金)・3月23日(日)~28日(金)

かに食べ放題!!

かにディナーバイキング

お1人様 1泊2食
1室2名様以上ご利用 **10,000円** フリードリンク付

ランチバイキング開催中! ※お正月期間中についてはお問い合わせ下さい。

ご利用ご案内

- 1室1名様のご利用は、ご1泊につき2,000円加算させていただきます。(シングルルームは除きます)
- 表示料金には消費税及び入湯税(1泊につき150円)が含まれております。
- 和室をご利用のお客様は、ご利用人数にかかわらず、1,000円加算させていただきます。
- お子様(小学生)がご利用される場合は、大人の利用料金から1人様ご1泊につき2,000円割引させていただきます。なお、12歳未満のお子様は、入湯税分(ご1泊につき150円)を減額させていただきます。
- 暴力団関係者及び入れ墨をした方の利用をお断りします。

岩手県南、一関温泉郷(宝竜温泉)

ご予約・お問い合わせ
TEL 0191-29-2131
〒021-0101
岩手県一関市巖美町字宝竜147-5 かんぽの宿 一関 検索

ともえ座公演

石川陵山の芝居の世界

開催期間:平成26年

1月13日(月)~17日(金)
2月 3日(月)~ 7日(金)
3月10日(月)~14日(金)

※ご宿泊の方は、無料でご観覧いただけます。

月極め駐車場

1か月5,250円

(消費税込み)

一関市新山2-1

駅から歩いて5分

〒021-0866 一関市新山町3
お申し込みはプロフィット企画 ☎0191-31-3076

郷の家

一関モデルハウス
AM10:00 ~ PM5:00
一関市中里雲南111-2
お気軽にお越し下さい

0191-23-3578
<http://www.ecnab.jp>

EC南部コーポレーション株式会社

お知らせ

NEWS & INFORMATION

募集

第42回元旦・マラソン&ウォーク参加者

◇日時：26年1月1日(元旦) 10時スタート◇場所：一関文化センター前広場◇コース：文化センター↓大町↓地主町↓山目町↓中里↓平泉町「毛越寺」前(ゴール)約9キロ◇資格：中学生以上で9キロを自走・歩行できる人◇申し込み：12月28日④までに左記へ

①(マラソンの部) ①浅沼 ☎090・4882・7059 ②菅原 ☎2281/FAX ☎2214 / (ウォークの部) ①岩瀬 ☎FAX ☎5778 ②及川 ☎FAX ☎3537 ③電子メール rekusoukai@iwateiwai.com

生涯スポーツ教室参加者
【らんらんスポーツ(一関)】
◇期日：26年1月22日〜2月

19日の毎週全5回、14時〜15時30分◇場所：市産業教養文化体育施設「アイドーム」◇資格：定員：市内に居住または勤務する人・20人◇費用：500円◇申し込み：左記まで

市総合体育館 ☎3111
【リフレッシュユガ(一関)】
◇期日：26年1月30日〜2月27日の毎週全5回、14時〜15時30分◇場所：市産業教養文化体育施設「アイドーム」◇資格・定員：市内に居住または勤務する人・30人◇費用：500円◇申し込み：左記まで

市総合体育館 ☎3111

求職者支援訓練受講生
【介護職員養成科(介護職員初任者研修課程)】
◇日程：2月3日⑤〜5月2日⑨ 9時10分〜16時40分 * 訓練の内容により終了時刻が異なります◇場所：市職業訓練センター(舞川)

◇内容：介護職員初任者研修課程取得に必要な講義・演習、職場実習、パソコン基礎実習など3カ月間(304時間)

◇対象：原則、雇用保険の未受給者で訓練受講給付金を受けながら訓練を受けたい人(雇用保険受給資格者も受講できる場合あり)◇費用：無

可。ただしチーム編成は主催者が行う)◇申し込み：25年12月15日⑤〜2月2日⑥

市総合体育館 ☎3111 / FAX ☎2108

一関市民ソフトウェアブルーブルフェスティバル
◇日時：26年2月2日⑨ 9時〜◇場所：市総合体育館「ユードーム」◇資格：市民または市内に勤務・通学する小学3年生以上で編成したチーム◇申し込み：26年1月26日④までに所定の申込書で左記へ

市総合体育館 ☎3111 / FAX ☎2108

一関地域公民館連携青年講座「I can」
◇日時：26年1月16日④、23

市営住宅等の入居案内

番号	募集する住宅
1	<一関> 中田住宅316号 ①簡易耐火長屋2階建て②S56③3DK④15,500〜23,100円⑤单身不可
2	<東山> 山谷住宅7号 ①木造平家建て②H17③2DK④20,200〜30,100円⑤单身不可
3	<東山> 山谷住宅30号 ①木造平家建て②H18③2DK④17,400〜25,900円⑤单身不可
4	<室根> 新館前特定公共賃貸住宅10号 ①木造平家建て②H11③3K④45,000円⑤单身不可
5	<藤沢> 梅が岡住宅25号 ①木造平家建て②H3③3DK④18,300〜27,300円⑤单身不可

◇募集期間：26年1月6日⑥〜10日⑩
◇入居資格：①同居の親族がいる(半壊以上のり災証明書の交付を受けた人除く)②収入が基準に該当している③住宅に困っている④市税などの滞納がない⑤暴力団員でない一を全て満たす人
◇抽選会：[日時]26年1月20日⑥ 10:00〜[会場]本庁、東山・室根・藤沢支所
●本庁建築住宅課 ☎218532または各支所建設課

講座・催し

料(テキスト代8000円)
◇申し込み：1月15日④までに左記へ

ハローワーク一関 ☎4135

離職者等再就職訓練受講生
【OA総務科】
◇期間：26年1月15日④〜4月14日⑨ 9時〜16時◇場所：市職業訓練センター(舞川)

◇内容：事務担当者に求められる労働基準法、労働保険、社会保険、給与計算、税金、簿記計算の専門知識、OA化に対応できるパソコンの基礎から応用◇対象：ハローワークに求職手続きしている人◇費用：無料(テキスト代8000円、訓練生保険19200円)◇申し込み：12月17日④までに左記へ

ハローワーク一関 ☎4135

迎春の喜びを共に
一関市新年賀詞交換会
◇日時：26年1月6日⑥ 15時30分〜17時◇場所：ペリーノホテル一関◇会費：3000円◇申し込み：12月2日⑥から18日⑧までの間に本庁秘書室または各支所地域振興課まで直接申し込み

●本庁秘書室

第3回「荘園の稲わらで正月飾りを作ろう」

3回目の「学びの里・骨寺村荘園遺跡」を開催します。
◇日時：12月21日④ 9時30分〜15時30分◇場所：骨寺村荘園休憩所◇集合：9時30分市役所職員駐車場/9時40分JR一関駅西口◇費用：無

1500円(材料、昼食代)
●骨寺村荘園交流館 ☎315022

市民オーケストラが至極の名曲をあなたに
第64回一関文化祭参加の「二関市民オーケストラ」第13回演奏会を開催します。
◇日時：26年1月12日⑥ 14時開演、13時30分開場◇場所：一関文化センター◇プログラム：ドヴォルザーク「交響曲第7番」ほか◇指揮：渡部勝彦氏(宮城大客員教授)◇入場料：一般1000円(当日1200円) / 高校生以下400円(当日500円)
●事務局 佐々木真澄 ☎090・9420・7170

就農相談会
【新農業人フェアいわて】

◇日時：1月11日④ 11時〜15時◇場所：いわて県民情報交流センター「アイーナ」◇対象：新規就農、Uターン、農業法人への就業・研修、農業体験を希望する人など◇内容：①就農地域の紹介②農地の確保③資金の調達④農業法人への就業・研修など

●岩手県農業公社 ☎019・623・9390

第29回さわやかニュースポーツ交流会

◇日時：26年2月9日⑨ 9時15分〜◇場所：市産業教養文化体育施設「アイドーム」◇種目：キンボール、シヤフルボード◇資格・定員：市内に居住または勤務・通学する小学4年生以上・48人(1チーム4人。個人の申し込みも

可。ただしチーム編成は主催者が行う)◇申し込み：25年12月15日⑤〜2月2日⑥

市総合体育館 ☎3111 / FAX ☎2108

一関市民ソフトウェアブルーブルフェスティバル
◇日時：26年2月2日⑨ 9時〜◇場所：市総合体育館「ユードーム」◇資格：市民または市内に勤務・通学する小学3年生以上で編成したチーム◇申し込み：26年1月26日④までに所定の申込書で左記へ

市総合体育館 ☎3111 / FAX ☎2108

一関地域公民館連携青年講座「I can」
◇日時：26年1月16日④、23

日④、28日⑧、2月6日④、13日④全5回、19時〜21時◇場所：一関公民館◇内容：インド料理・ピクルス・ヨーヒー・野菜ソムリエの調理など◇対象：市内に在住または勤務する18〜40歳の男女◇費用：材料代等は実費負担◇定員：先着20人◇申し込み：12月16日⑨ 9時から電話で

●一関公民館 ☎2148

安全衛生推進者養成講習会

◇期日：26年1月16日④、17日⑤◇場所：市産業教養文化体育施設「アイドーム」◇費用：9660円(テキスト代等)◇定員：先着60人◇申し込み：26年1月9日④までに左記へ

●岩手労働基準協会一関支部 ☎237729 / FAX ☎237720

7720

粉じん作業特別教育
◇期日：26年1月29日⑧◇場所：市産業教養文化体育施設「アイドーム」◇費用：5880円(テキスト代等)◇定員：先着30人◇申し込み：26年1月20日⑥

●岩手労働基準協会一関支部 ☎237729 / FAX ☎237720

「伊藤勝康シェフに学ぶフランス料理教室」

奥州市前沢のフレンチレストラン「ロレオール」のオーナーシェフ伊藤勝康氏を講師に、お家で作れる本格フレンチを学びます。前菜、主菜、デザートを作ります。

◇日時：26年1月20日⑥ 19時

ふるさとで働きたい人はぜひ相談してください
【ふるさと就職相談会】
◇日時：26年1月3日④ 10時〜16時⑤ 6日⑥ 9日⑦ 8時30分〜17時15分◇場所：市役所本庁1階労働政策課

●市無料職業紹介所(本庁労働政策課内) ☎218461

相談

ふるさとで働きたい人はぜひ相談してください
【ふるさと就職相談会】
◇日時：26年1月3日④ 10時〜16時⑤ 6日⑥ 9日⑦ 8時30分〜17時15分◇場所：市役所本庁1階労働政策課

●市無料職業紹介所(本庁労働政策課内) ☎218461

公用車を売却

公用車を一般競争入札で売却します。
◇売り払い物件…①昭和55年除雪ドーザ(キャタピラー)[車検]平成25年10月30日(走行距離)40,410km [稼働時間]6,200時間[最低売却価格]1,200,000円(税抜き)②平成7年除雪ドーザ(川崎重工)[走行距離]37,580km [稼働時間]4,650時間 [最低売却価格]1,500,000円(税抜き)③昭和60年除雪ドーザ(コマツ)[走行距離]19,518km [稼働時間]1,963時間[最低売却価格]1,800,000円(税抜き)

◇入札日時・会場…12月25日④ 10:30〜本庁会議室棟4会議室(30分前から受け付け、10分前締め切り)

◇参加資格…市内外、事業所、個人を問わない

◇物件の公開…12月18日④〜20日⑥ 13:30〜15:00。場所は①維持課資材置場(厳美町字野崎地内)②大東支所③東山支所 *要電話予約 建設部維持課 ☎218521、大東支所建設課 ☎214083、東山支所建設課 ☎214527

◇付帯条件…①落札後、直ちに契約。代金は1週間以内(閉庁日除く)に納付②代金納付に必要な書類を交付③車両登録の名義変更手続きなどは落札者の負担で行い、手続き完了後に現物を引き渡す(手続きに必要な場合は事前に仮渡し可)④引き渡し方法は現状渡し。引き渡し後の不調や故障についての補償は一切行わない。*その他詳しくは、12月20日④(土)⑥(日)除く8:30〜17:15)までに下記へ。

●本庁建設部維持課

不動産を競売

一関市および周辺市町村に所在する不動産の競売を次のとおり行います。
◇物件資料公開日…①12月20日〜②26年1月24日〜③2月14日〜④3月14日〜⑤4月11日〜⑥5月16日〜⑦6月27日〜
◇資料閲覧場所…盛岡地裁一関支部またはインターネットによる閲覧(<http://bit.sikkou.jp/>)
◇その他…詳しくは下記まで
●盛岡地裁一関支部執行官室 ☎218001

●12月は固定資産税3期、国民健康保険税6期：納期限は26年1月6日⑥です。納期限内に納付しましょう。納付は口座振替が便利です。一関市納税貯蓄組合連合会

医療と介護の窓

～みんなで守ろう地域医療～
文・一関市国保藤沢病院病院事業管理者 佐藤元美

インフルエンザ流行期の面会について (一関市国保藤沢病院の取り組み)

昨年、一関市国保藤沢病院病棟内でインフルエンザが小流行しました。入院中の患者さんは脆弱なため、インフルエンザから肺炎になりやすく、重症化する危険があります。病院では、病棟での流行を防ぎ、万一流行した場合でも、拡大しないようさまざまな対策を行っています。今回はその内容を紹介します。

- (1)入院患者、入院する危険の高い心臓疾患、肺疾患、糖尿病、腎臓病などの外来患者にインフルエンザワクチン接種を勧める
- (2)患者と接触する医療スタッフにインフルエンザワクチン接種を勧める
- (3)病棟内で流行が見られた時には、接触した患者、医療スタッフに発症予防のための薬を使う
- (4)病棟内で流行が見られた場合には▶入院を制限する▶入院患者を減らす▶面会を制限する▶病棟に立ち入る来客を減らす一などして広がらないようにする
- (5)インフルエンザ発症の患者さんは、原則個室で管理し、他の患者さんに広がらないようにする
- (6)流行期の対策については、感染症対策委員会が県立磐井病院感染対策専門看護師と相談して決め、病院全体で守るようにする

つまり、病院内でインフルエンザがひとたび流行すると病院の機能が著しく制限されます。インフルエンザが流行する冬季は、肺炎、心不全、脳卒中などで入院が必要な人が増加します。必要な時に入院できないことは大変危険です。予防治療や入院患者制限は、病院の経営に悪影響を与えます。

地域の皆さんに、インフルエンザ対策で、ぜひお願いしたいことがあります

- (1)早めに、インフルエンザワクチン接種を受けましょう。ワクチン接種から予防効果が得られるまで2週間ほどかかるといわれています。流行期に入ってからワクチン接種のために受診することは、感染の拡大につながりかねません。来季からは、ぜひ早めの接種に協力してください。
- (2)インフルエンザの症状で受診される際は、周りの人に感染させないよう、マスクを着用して来院してください。インフルエンザが疑われる外来患者は、一般外来ではなく、発熱外来で診察します。
- (3)入院患者の面会は、必ず医療スタッフの指示に従ってください。不要不急の面会は、避けてください。許可なく病室に立ち入ることは、感染予防の観点からもご遠慮ください。流行期には、原則面会禁止になります。
- (4)流行期には、早めの退院をお願いすることがあります。ご家族の協力をお願いします。
- (5)この際、入院患者へのお見舞い(現金を入院中の患者さんに届けること)は、ご遠慮いただきます。家族以外の見舞い客の多くが、お見舞いを届けるために来院しているようです。

☎健康づくり課(一関保健センター内) ☎ 2160

困りごと、心配ごととは「心配」こと相談所へ

●本庁生活環境課 ☎ 834
2または各支所市民課

借金の整理などで困っている人は相談を

●多重債務者弁護士無料相談(予約制・先着順)

◇日時・場所：1月14日④・市役所本庁② 1月29日⑥・千厩支所 ① 1月15日⑥・藤沢支所 ① 1月15日⑥・

◇日時・場所：1月10日④ 10時～15時

◇場所：市総合福祉センター

タ1、大東保健センター、千厩農村勤労福祉センター、社協藤沢支所

●市社会福祉協議会 ☎ 260

20、花泉支所 ☎ 4002、大東支所 ☎ 1177、千厩支所 ☎ 2885、藤沢支所 ☎ 5122

◇日時：26年1月9日、16日、23日、30日いずれも④ 10時～15時

◇日時：26年1月9日、16日、23日、30日いずれも④ 10時～15時

◇日時：26年1月9日、16日、23日、30日いずれも④ 10時～15時

◇日時：26年1月9日、16日、23日、30日いずれも④ 10時～15時

◇日時：26年1月9日、16日、23日、30日いずれも④ 10時～15時

◇日時：26年1月9日、16日、23日、30日いずれも④ 10時～15時

◇日時：26年1月9日、16日、23日、30日いずれも④ 10時～15時

◇日時：26年1月9日、16日、23日、30日いずれも④ 10時～15時

相談) ①多重債務整理のための消費者救済資金の融資相談・暮らしとお金の安心相談(予約制) ◇日時：毎月④ 9時～17時

②弁護士・司法書士による消費者問題の相談(予約制) ◇日時：毎月④ 16時～、毎④ 17時～ *場所はいずれも信用生協一関事務所

●消費者信用生活協同組合一関事務所 ☎ 6031

◇日時：26年1月9日、16日、23日、30日いずれも④ 10時～15時

◇日時：26年1月9日、16日、23日、30日いずれも④ 10時～15時

◇日時：26年1月9日、16日、23日、30日いずれも④ 10時～15時

◇日時：26年1月9日、16日、23日、30日いずれも④ 10時～15時

◇日時：26年1月9日、16日、23日、30日いずれも④ 10時～15時

◇日時：26年1月9日、16日、23日、30日いずれも④ 10時～15時

◇日時：26年1月9日、16日、23日、30日いずれも④ 10時～15時

◇日時：26年1月9日、16日、23日、30日いずれも④ 10時～15時

◇日時：26年1月9日、16日、23日、30日いずれも④ 10時～15時

◇日時：26年1月9日、16日、23日、30日いずれも④ 10時～15時

◇日時：26年1月9日、16日、23日、30日いずれも④ 10時～15時

◇日時：26年1月9日、16日、23日、30日いずれも④ 10時～15時

◇日時：26年1月9日、16日、23日、30日いずれも④ 10時～15時

◇日時：26年1月9日、16日、23日、30日いずれも④ 10時～15時

●本庁総務課統計係または各支所地域振興課

●本庁総務課統計係または各支所地域振興課

●本庁総務課統計係または各支所地域振興課

●本庁総務課統計係または各支所地域振興課

●本庁総務課統計係または各支所地域振興課

●本庁総務課統計係または各支所地域振興課

●本庁総務課統計係または各支所地域振興課

●本庁総務課統計係または各支所地域振興課

●本庁総務課統計係または各支所地域振興課

●本庁総務課統計係または各支所地域振興課

●本庁総務課統計係または各支所地域振興課

●本庁総務課統計係または各支所地域振興課

●本庁総務課統計係または各支所地域振興課

●本庁総務課統計係または各支所地域振興課

●本庁総務課統計係または各支所地域振興課

●本庁総務課統計係または各支所地域振興課

●本庁総務課統計係または各支所地域振興課

東とも26年1月6日④から ①一関清掃センター ☎ 2157、大東清掃センター ☎ 2157、大東清掃センター ☎ 2157、大東清掃センター ☎ 2157

●本庁総務課統計係または各支所地域振興課

●本庁総務課統計係または各支所地域振興課

●本庁総務課統計係または各支所地域振興課

●本庁総務課統計係または各支所地域振興課

●本庁総務課統計係または各支所地域振興課

●本庁総務課統計係または各支所地域振興課

●本庁総務課統計係または各支所地域振興課

●本庁総務課統計係または各支所地域振興課

●本庁総務課統計係または各支所地域振興課

●本庁総務課統計係または各支所地域振興課

●本庁総務課統計係または各支所地域振興課

●本庁総務課統計係または各支所地域振興課

●本庁総務課統計係または各支所地域振興課

●本庁総務課統計係または各支所地域振興課

●本庁総務課統計係または各支所地域振興課

●本庁総務課統計係または各支所地域振興課

●お詫びと訂正
本誌11月15日号の内容に誤りがありました。お詫びして訂正します。
【特集】五線譜に描く「夢」8ページ(正)東北福祉大学混声合唱部(正)全日本合唱コンクール(誤)全合唱コンクール(正)11ページ(正)残念(誤)座念
【百歳の寿】19ページ(正)後郎さん(誤)敏郎さん

勝部友子さんが食の匠に認定
多彩な食文化を広く発信

大東町大原の勝部友子さんが岩手県「食の匠」に認定されました。認定制度は、多彩な食文化を生かして地域活性化を図ることがねらい。匠は伝統料理や創作料理を紹介しながら、地元の食文化を広く発信する活動をしています。

食生活改善推進員で農家レストランを経営する友子さん。「椎茸八斗」は母親に教わった郷土料理で、添加物を一切使わず、次の日も濁らない汁が特徴です。友子さんは「今後は認定者たちと交流、協力していきたい」と意欲を見せています。



いちのせき暮らし体験ツアー
移住先のいちのせきを丸ごと体験

本市への移住・定住を促進する「いちのせき暮らし体験ツアー」は11月9、10の両日行われ、北海道や宮城県など県外から参加した9人が一関での暮らしを体験しました。

このツアーは市が進める「移住定住環境整備事業」の一環で初めての開催。参加者は、市職員らの案内で空き家物件などを見学したほか、周辺の環境や施設などの説明を受けました。

地元食材を使った料理を食べながら行った先輩移住者との交流会では、移住のきっかけ、生活の楽しさや難しさについて意見交換をしました。参加者は「市の取り組みも分かったし、一関の魅力を発見できた。知人にも紹介したいです」と話していました。



一関清明支援学校千厩分教室中学部・千厩中特別支援学級
ICTを使って佐賀の学校と交流授業

一関清明支援学校千厩分教室中学部と千厩中特別支援学級は11月8日、佐賀県立中原特別支援学校鳥栖田代分校とインターネット画面を通じた交流授業を行いました。

ICT活用教育を推進する鳥栖側の申し込みで実現した交流は本年度計4回計画。7、9月に続く3回目の今回は、両校の行事を



写真や絵などを使って紹介しながら、再会を楽しみました。千厩分教室中学部の山根基義教諭は「生徒も喜んでいきます。次は雪を届けて交流してみたい」と笑顔で話しました。

一関地方児童生徒音楽発表会
一関地方の50校が合唱や合奏披露



「2013一関地方児童生徒音楽発表会」(同地方教育活動連絡会主催)は11月20、21の両日、一関文化センターで開かれ、市内と平泉町の小中学校50校・57団体が合唱や合奏を披露しました。

このうち20日は、小学校の部に16団体、中学校の部に15団体が出演。各校は合唱曲をはじめ、童謡、ポップス、アニメ主題歌などさまざまなジャンルの曲を合唱や合奏で披露しました。会場には元気な歌声や美しいハーモニーが響き渡り、詰めかけた保護者や観客から盛んな拍手が送られていました。



2014 春のブライダルコレクション Bridal Collection

新作ドレス大展示会

2013.12/1 sun - 24 tue 10:00-18:30
[水曜日定休]

衣装合わせ予約制 [右記の時間帯でご予約下さい] 11:00~ 21:30~ 316:00~



Bridal Salon
SHICHIFUKUJIN

ブライダルサロン 七福人

〒023-0003 岩手県奥州市水沢区佐倉河字慶徳44-1
☎0120-188-500
TEL0197-23-8555
info@bs-shichifukujin.com
http://www.bs-shichifukujin.com

●フォトスタジオ プリエ
●ビューティーサロン フェリス完備

「社会を明るくする運動」民間協力者法務大臣感謝状
舞踊を通して社会福祉に貢献

水木鶴升さん 38 花泉町
日本舞踊水木流鶴升会主

踊りを通して「社会を明るくする運動」に貢献したとして、民間協力者法務大臣感謝状が贈られた。同運動の協賛事業である一関地区保護司会主催の「チャリティー踊りの会」には8回出演。入場協力金を県更生保護協会と市社会福祉協議会に寄付した。受賞に当たり、「踊りを通して、人と人とのつながりを広げることに貢献できてうれしい」と素直に喜ぶ。

施設のボランティア訪問は300回を数えた。舞踊を通じた福祉貢献はこれからも続く。なお、本市からは、水木さんのほかに次



の皆さんが表彰を受けた。
〔法務大臣表彰〕塩竈博隆〔全国保護司連盟理事長表彰〕佐藤守一〔東北地方更生保護委員会委員長表彰〕千葉静男、皆川セツ、伊東三四司〔東北地方保護司連盟会長表彰〕阿部欣平、阿部征子、伊藤敬太郎〔内助功労〕塩竈睦子〔岩手県知事感謝状〕田村純一、福山照基、千葉和子、阿部弘子〔盛岡保護観察所長感謝状〕千葉ケイコ、杉本禮子、若柳梅寿、佐藤千恵子、須藤千恵子

長年にわたる地道な活動と日々重ねた努力で道を究めた人たちがいる。それぞれの道で、その功績が認められ表彰された皆さんを紹介。

道を究める

社会教育功労者表彰で文部科学大臣表彰
地域の社会教育の振興に貢献

菅原三千司さん 68 藤沢町

「社会教育功労者」として文部科学大臣表彰を受けた。旧藤沢町時代の1984年から通算20年以上にわたって公民館運営審議会委員や社会教育委員を歴任。社会教育の振興に大きく貢献した。また、少年補導員、防犯隊員、県青少年育成委員、交通指導員として児童・生徒の健全育成、地域の防犯、交通安全にも尽力するなど約30年間、地域のために奔走した。



「長年続けてこれたのは先輩、同僚、家族の支えがあればこそ」と心から感謝する。

全国PTA広報コンクールで佳作
学校と地域を結ぶ伝統の広報紙「蘭梅」

山目小学校PTA 佐藤智子会長

「第35回全国小・中学校PTA広報紙コンクール」で佳作に入選した。年5回発行する広報紙「蘭梅」は、児童の地域活動、民区の紹介、住民へのインタビューなど充実した内容で、季節の行事に合わせた号外の発行も高い評価を受けた。佐藤会長は「通算192号を数える広報紙の伝統を守ろうと



頑張ってきたメンバーのおかげ。受賞を機にますますパワーアップしたい」と言葉を弾ませる。学校、家庭、地域をつなぐ「蘭梅」は同校PTAの誇りでもある。

全国優良経営体表彰農林水産大臣賞
注目される中山間地の営農モデル

農事組合法人 おくたま農産 佐藤正男組合長 千厩町

農水省などが実施する「全国優良経営体表彰優良集落営農部門」で農林水産大臣表彰を受けた。7つの集落営農が統合し、2007年に設立した同法人は175%の集積面積を誇る。労働力の有効活用と大型機械による共同作業で低コスト生産を推進しているほか、後継者候補の段階的な育成にも力



を入れている。佐藤組合長は「必死で取り組んできたことが認められ、とてもうれしい」と喜び、「地域の農業は自分たちで守る」と前を見る。

道路愛護団体等表彰で国土交通大臣表彰
27年間、毎朝道路8キロを清掃

菅原義彦さん 86 千厩町

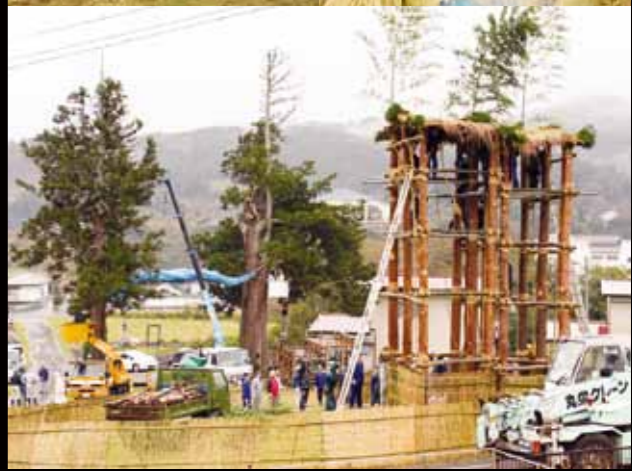
「道路愛護団体等の表彰」で国土交通大臣表彰を受けた。道路の清掃を始めたのは教員退職後の1986年。毎朝、1時間半から2時間かけて、自宅近くの国道や市道およそ8kmを清掃。ごみ、たばこの吸い殻や空き缶を拾って、地域の道路美化に努めた。「ごみは年々減っている。27年間続けてきたことが認められて大変光栄」と喜ぶ。



松ノ木沢自治会民生委員、同自治会長などを歴任した地域の顔。86歳の今なお、郷土愛と情熱は冷めない。

天下の奇祭

華やかにかに
激しく繰り広げられる



室根神社特別大祭

遠い昔、この地(室根)で始まった神の勧請を再現する祭り。人々は1300年の間、そのいにしえの祭りの形を守り続けた。それはやがて、他に類を見ない「唯一無二」の祭りへと進化していった。

- 1 室根山8合目に鎮座する室根神社本宮⑥と「蛇の目の紋(〇)」の本宮法被、新宮と菱の紋(◇)の新宮法被
- 2 マツリバ正面に張る「大注連縄」を作る神役
- 3 本宮、新宮両神輿を安着させる「お仮宮」を造る神役
- 4 大注連縄、お仮宮、寶垣が設置され、マツリバ造営が進む様子
- 5 「神輿綱掛け」をする神役



熊野神社(和歌山)から神様を勧請したのは養老2(西暦718)年のこと。理由は「蝦夷征討のため」と伝えられている。しかし、年代や理由に矛盾があり、明確ではない。神社ができて10年ほど経ったころ、人々は「祭り」という形で、神様の到来を再現することにした。その理由は定かではないが、以来、今日まで1300年もの間、地域の伝統行事として受け継がれてきた。

代々世襲で受け継ぐ役割

祭りを仕切る主催者がいない——同大祭の特徴である。神社が仕切るわけではなく、中心となる主催者がいるわけでもない。自ら主体的に集まった参加者が、それぞれ与えられた役割を全うする。祭りの準備も、神社側から指示はなく、「神役」と呼ばれる重要な役どころの人々が、それぞれ受け継いできたことを実行している。

神前に潮をささげる「御塩献納役」は、海岸での潮水の献上を再現する。現在もその子孫といわれる人がこの役を務める。お粥を作った献納する「粥献司役」は、神輿を運ぶ途中でお粥をささげたことを再現することだ。これも子孫が代々受け継いできたことだ。



1_堂々とした「大注連縄」/
2_3_折壁町内を練り歩く「荒馬先陣」と「襲祭り」/4_お仮宮の前で行われる安全祈願と「馬場祓い」/5_マツリバで「馬場めぐり」をする大名行列/6_武者人形を飾った山車の襲祭り/7_殿様に扮した馬上の男児/8_気合いとともにしめ縄を断ち切る「御先祓い」/9_出立する本宮神輿。山麓のお仮宮を目指す



三年ぶりの室根大祭

奈良時代からその姿を今に伝える国の重要無形民俗文化財「室根神社特別大祭」。今年の祭りは10月25-27の3日間、室根町折壁の特設会場などで行われ、前回(2010年)以来、3年ぶりの燃える祭りに、秋の大地は揺れた。

荒馬先陣や襲まつりの馬場巡り、町内行進など多彩な催しが繰り広げられた祭りには、県内外から大勢の人が詰め掛けた。クライマックスは最終日。室根山8合目の室根神社で本宮、新宮の両神輿へ御魂移しが行われた後、午前4時、二つの神輿が祭り場の仮宮を目指して下り、激しい先着争いを繰り広げた。早朝に行われる室根神社祭の「マツリバ行事」は好天に恵まれ、神をあがめる男の祭りは最高潮に達した。

大祭の歩み

祭りの起源は奈良時代。なぜ、このような祭りが始まったのだろうか——。

夜明け前、ご神体に乗せた神輿が神社を出発。「陸尺」と呼ばれる神輿の担ぎ手もまた、世襲で受け継がれてきた。神輿は途中、17頭の馬から出迎えを受ける。「荒馬先陣」だ。これも長い間、世襲で受け継がれてきた。

神社が建つまでの間、神様を安置する「仮宮」を建てたことにならない、ふもとの広場には仮宮が建てられる。必ず同地区の人々が受け持つことになっている。やがて新宮が建てられ、本宮、新宮、二つの神輿の先着争いが始まる。江戸時代には、これに「襲先陣」と呼ばれる大名行列も加わった。

こうした「神役」は、おおむね同じ家系の人々が世襲で受け継いできた。紀伊の国から移り住んだ人々の子孫も少なくない。神様到来がうるう年の翌年だったことから、祭りの開催は「旧暦うるう年の翌年」に決まった。

明治、大正、昭和と、祭りの盛り上がりは加速した。昭和の記録映像にも、折壁駅に到着した蒸気機関車から大勢の人が降りてくる様子などが映し出されている。

古くから伝わる本来の姿を、そのまま再現する祭りは極めてめずらしく、伝統の祭りは85年、国の重要無形民俗文化財に指定された。



1



5

4

3

2

伝統を守る苦悩

神役の自主的な参加で祭りは脈々と受け継がれてきた。参加する、しないは、自分の気持ちと家の事情次第。不参加の場合も、とがめられることはない。気持ちがあっても、さまざま理由からできないことも多く、伝統を受け継ぐことは、そう簡単なことではない。

世襲制の神役により、1300年もの間、受け継がれてきた室根大祭だが、今、この世襲制が仇となって、祭りの存続が危うくなりつつある。

旧暦うるう年の翌年の開催で、3年ないし2年ごとに行われてきた祭りは、加速する過疎化、少子高齢化、低迷する経済などによって、後継者確保と経費捻出が難しくなっている。さらに、信仰心の薄れなども相まって、「継承」が大きな課題として浮上している。

祭りには、近隣市町村にまたがっての神役があるが、近年「荒馬先陣」が数回にわたって不参加だったり、「新宮大先司」が休祭したり、「本宮大先司」の神役



6

が辞退したりするなど、世襲制は厳しい現実と直面している。こうした中、「地域を挙げて貴重な祭りの形態を継承しよう」と、世襲を離れた任意組織が祭りの存続に向けた取り組みを開始した。

世襲制継続か、撤廃か

17頭の馬を連ねた行列「荒馬先陣」は、りりしい姿が印象的だ。熊野から迎えた神様を室根山に運ぶ途中の峠で、矢越地区の人々が白馬17頭を連れて、出迎えたエピソードに由来する。

「馬を借りる」「化粧まわしは年々華美になる」など、荒馬先陣は費用がかさむ。これまでは、世襲制で神役が負担してきたが、特定の人だけが負担する仕組みには限界がある。

05年、「荒馬先陣保存会」を設立。世襲を撤廃して地区全体で保存・継承する取り組みが始まった。保存会の運営・維持は困難も多いが、次世代に継承していくために地域が立ち上がり、以来、その形態を復活させて祭りに参加している。「本宮大先司」も07

年の祭りから任意組織によって形態を再現した。

祭りの華「神輿担ぎ」。かつては7回参加しなければ神輿に触れることはできなかった。担ぎ手になるために大勢の人が陸尺に参加した時代が懐かしく感じられる。

「変化しなければ、生き延びられないのか」

世襲性の継続と撤廃。乖離する二つの狭間で関係者の心は揺れる。過疎化と少子高齢化は、祭り存続の壁となっている。

心を「一つに束ねる」祭り

「誰かがやらなければ、祭りにはできない。伝統も守れない」祭りを愛する地域の人々は、懸命に頑張っている。苦労や困難と正面から向き合って、途切れそうになった歴史を必死に紡いでいる。

祭りの語源は、人の心を「一つに束ねる」意味の「マツル」と



9



11

10

1_マツリバで激しくもみ合う本宮、新宮の陸尺たち/2_マツリバで神輿の到着を待つ袷祭り/3_マツリバに向かう本宮大先司/4_マツリバで神輿の到着を待つ荒馬先陣/5_仮宮によじ上る陸尺/6_神輿安着を喜ぶ陸尺たち/7_きらびやかな舞姫舞奉納/8_大先司馬をねぎらう旗持/9_りりしい表情のお殿様役の男児/10_若き荒馬先陣/11_仮宮行事を終え還幸



8



7

伝統を継承することの難しさは百も承知。1300年の歴史と、かけがえのない文化を、みんなの知恵と力を集めて後世へとつなぎたい。

ないと参加できないことも考えられる。神役会議でも話題に上ったが、まだ、具体的な取り組みには至らない。関係者と話し合いを重ね、時間をかけて説明する必要がある。

次回は2015年。大祭を伝承していくため、そろそろ全体の見直しが必要な時期を迎えている。祭りはなくせない。次回開催に向け、しっかり検討し、勇気を出して改革しなければならぬと思っている。みんなで考え、できることから粛々としていく。祭りは、地域を盛り上げる。最高だ。地域の皆さんの理解と協力が心から感謝している。

今回も無事に終わった。祭り年は「やらなければならない」という気持ちが強くなる。総代全員の気持ちだ。最近の大祭は、参加人数が少ないことは否めない。かなりの体力を必要とする陸尺などは、その傾向が顕著だ。普通の神輿担ぎとは勝手が違う。やはり、若い力が必要だ。神役も休祭したり、必要人数を確保できなかったりしている。高齢化や人口減少は祭りの存続をおびやかす原因の一つだ。市全体の協力が必要だ。

一方で、地元の受け入れ体制の整備も不可欠だ。祭りの勝手を知ら



室根神社総代 総代長 小京一さん

●おやまきょういち
1931年室根町生まれ。室根神社総代を経て総代長に就任。祭り継承に情熱を傾ける。妻、長男夫婦の4人暮らし。82歳、室根町折壁在住

| わたしの夢 | <第26回> | 長坂小 |

夢はJリーガー 大好きなサッカーを 大人になっても続けたい



DREAMS COME TRUE

夢は見るものじゃなく、叶えるもの

高橋澄羽君

たかはし・とうわ
長坂小6年

長坂小の児童会長です。好きな授業は図工。絵を描いたり、物を作ったりするのが得意です。スポーツは、学校のクラブで卓球をしています。スポ少は、昨年からは東山FCジュニアに所属してサッカーを頑張っています。将来はJリーガーになりたいです。夢はプロとして活躍することですが、プロになれない場合でも、大好きなサッカーをずっと続けたいです。長坂小は、来年3月に閉校します。あと4カ月。最後まで明るく、元気な児童会活動を頑張ります。

編集後記

▼師も走る師走。皆さん、年末を忙しく過ごされていると思います。時間があるときは、ぜひ広報誌を開いてください。市からのお知らせはもちろん、地域で頑張っている皆さんも登場します。今年もたくさんの方にお世話になりました。ありがとうございました。

(畠山 浩)

▼室根大祭のいろいろな場面に、これほど立ち会うことができたのはたぶん初めて。よかったです。いい体験をした。次回再来年はどうかわるか。今から楽しみです。

(西村慎太郎)

▼松川で出会った皆さんの気さくで温かい笑顔、本寺で出会った人たちの地域を誇りに思う気持ち。津谷川で出会った芸術に注ぐ情熱、摺沢で出会った亡き妻を思い続ける愛。取材に行く先々で新しい出会いと発見が待っています。私も一関で働く一人。この郷土愛を仕事で生かしていきたいです。

(小野寺裕香)

