

主な内容

- 岩手・宮城内陸地震から1年
..... P 2~3
- 都市計画マスタープラン
..... P 4
- 暮らしの情報
..... P 8~11

運動を始めるのに
「遅すぎ」はありません
自分のペースで継続を目指して



運動を通じた健康づくり
の指導を広く行っている

藤野恵美さん

岩手県内、宮城県北を中心に
健康づくりのための運動指
導などを行う。健康運動指導
士。岩手県エアロビック連盟
理事。千厩町奥玉。53歳



毎週月曜、愛心幼稚園の園児たちが楽しみにしている体操の時間。秋の運動会に向けて、「ギブ・ミー・アップ」の軽快な曲に合わせて身体を動かします。「毎週のこの時間が楽しみ」と口々に語る園児たち。よく通る声ではつらつと指導するのが、健康運動指導士の藤野恵美さんです。スポーツが大好きで体育短大を卒業した藤野さん。22年前、音楽に合わせて軽快に身体を動かすエアロビックに出会い、「これだ」と夢中になりました。エアロビックとは「心と身体を弾ませる有酸素運動」と解説する藤野さん。子どもからお年寄りまで、対象世代に合った曲と運動量で、オリジナルのプログラムを組み立てます。

「今、地域の高齢者は足腰が弱っている人が多いため、身体を伸ばしたり踏ん張る力をつけてほしくて」と「箱根八里の半次郎」に合わせて組み立てたプログラムは、19年に(株)日本フィットネス協会のフィットネスダンス賞を受賞。最近では、栗原市から依頼されて作った、被災地の人たちが冬場に気軽に運動できるようにと「きよしのズンドコ節」に合わせ座ったままでもできるプログラムが好評を博しています。

「健康管理に運動は大切。始めようと思ったら、年齢は関係ありません。自分のペースで無理なく継続できるきっかけ作りを手伝っていきたい」と語ります。

進む復旧、復興へ着々

本市西部を震源とする岩手・宮城内陸地震が発生して、1年が経過します。死亡1人、負傷2人の人的被害をはじめ、大規模な土砂崩れなど、甚大な被害がありました。関係機関などの尽力により復旧作業が進み、復興へ着々と進んでいます。本号では、被災後の現在までの状況を改めてお知らせします。
 (後編は市民防災フォーラムの模様などを広報7月1日号に掲載予定)



▲中央が昨年11月下旬に開通した国道342号祭時大橋仮橋。右側は落下した祭時大橋。左上部の工事現場は新設する橋の橋脚付近(6月2日撮影)
 ▼地震直後の祭時大橋(20年6月15日撮影)



▲国道342号真湯一須川高原温泉間の中間地点の道路脇からわき出している「須川岳秘水ぶなの恵み」。現在も変わらずに、森の恵みの水がこんこんとわき出ています(5月30日撮影)



▲現在通行止めとなっている国道342号真湯一須川高原温泉間の茂庭沢の大規模なり面崩壊により道路が落下した現場。中央左寄りの鉄の構造物は以前の落石防止柵。斜面はモルタル吹き付けで仮復旧し工事中の崩落を抑えている(5月30日撮影)



▼地震直後の茂庭沢付近(20年6月26日撮影)



▲大規模なり面崩壊などのあった市道鬼頭明通(おにかべあけどおし)線(6月2日撮影)

▼被災前の自然石を利用して復旧された夏梨川の護岸(6月2日撮影)



▲現在通行止めとなっている矢びつダム周辺の国道342号。日々大量の土砂が搬出されている(5月30日撮影)



▶崩落した大量の土砂が磐井川をせき止めた市野々原地内の仮排水路。本復旧に向けて6月から仮排水路の拡幅工事が始まった。右側は国道342号(6月2日撮影)

国道工事完了は22年度中

国道342号は、通行止めとなっている矢びつダム付近、真湯一須川高原温泉間の工事が盛んに行われています。矢びつダム付近は21年中、真湯一須川高原温泉間と6月から着工するまづるべ大橋本橋は22年度中の完成が見込まれています。
 大量の土砂が磐井川をせき止めた市野々原地内の土砂ダムは現在仮排水路により排水されていますが、6月から拡幅工事が始まり、大量の土砂の除去は困難なことから、川と国道のルート変更が行われます。

ルート上の2世帯が住居を移転。川幅20mの規模で百年に一度の大雨にも耐えられる排水能力を備えます。工事は21年度中に完成する見込みです。

市の復旧工事は7割完了

市が行う復旧工事では、河川、道路などの公共土木施設は20年度末までに河川5カ所、道路37カ所、全体の約7割の個所が完了。農地の復旧は20年度末までに完了しました。水路などの農業用施設、林道は20年度末までに70カ所、全体の約7割の個所が完了。残りの復旧工事も、21年度中の完了を目指して行われています。

温泉センターは秋に再開

真湯地区の公共施設については、真湯コテージ(自炊宿泊施設)が4月22日から営業を再開。真湯山荘のうち、温泉センターについては、秋の再開を目指し復旧に取り組んでいます。また、いちのせき健康の森は、7月の再開を目指して工事中です(詳細は左記)。

義援金総額は4億8千万

市への義援金は、5月末現在、3338件、1億1553万8755円が寄せられています。県から配分されたものと合わせると、総額は4億7734万7642円となっています。
 義援金の配分は災害義援金配分委員会に諮り、人的・住家被害見舞金のほか、▼避難生活見舞金▼離職者見舞金▼被災宅地復旧支援事業▼農地災害復旧事業交付金▼墓石倒壊復旧見舞金一な

ど20の事業に計2億3382万8755円を配分しています。

2世帯は復興支援住宅で生活

付近で治山工事が進められているため自宅で生活できない2世帯は、2月から市が本寺中学校・厳美町岡山敷地内に建設した震災復興支援住宅に入居しています。市は関係機関と連携し、避難世帯が一日も早く自宅に戻れるよう努めています。

「いちのせき健康の森」セミナーハウスを再開

地震以来休業していたいちのせき健康の森は、現在再開に向けて急ピッチで復旧を進めています。



部分的に利用できない施設や開館しながら

工事を進める部分もあり、利用者の皆さんにはご不便をおかけしますが、どうぞご利用ください。

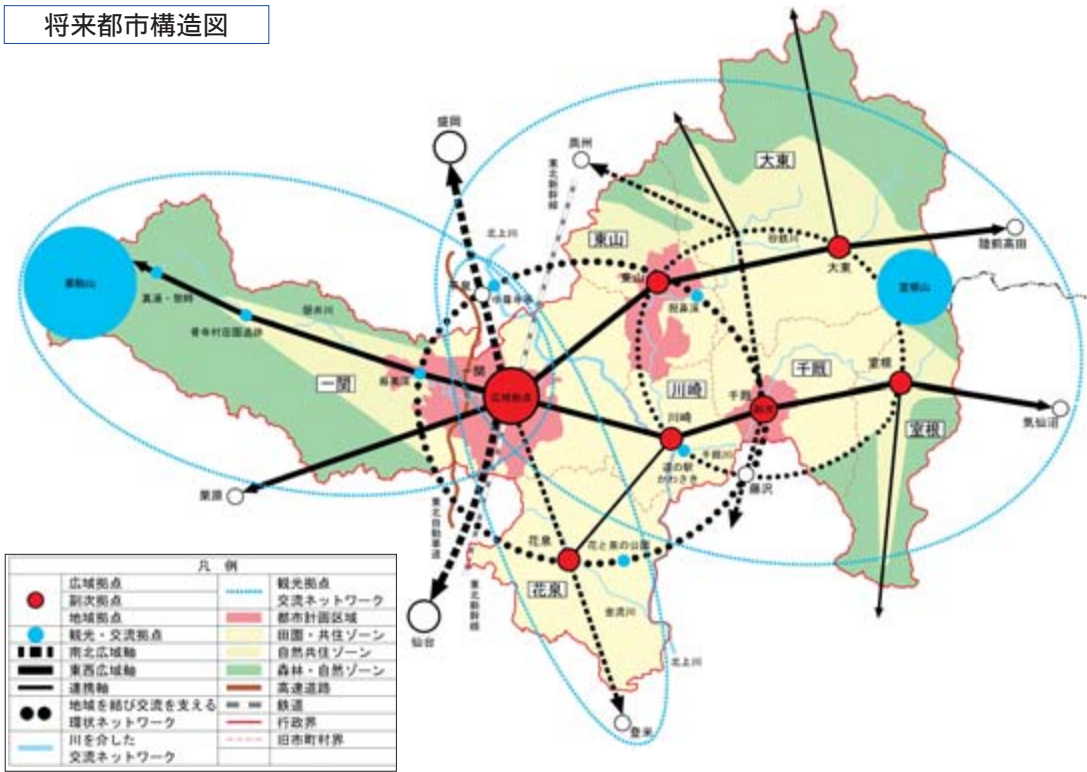
■再開日時…7月18日(土)10時～

■再開イベント…セレモニー、本寺小児童によるよさこいソーラン、もちつき、チェーンソーアート、地震関連写真展など

■施設利用…6月1日(日)から予約受け付けを開始。日帰り・宿泊のどちらも利用可

■予約先・問い合わせ先…いちのせき健康の森 ☎39-2020 FAX39-2063

都市計画マスタープランを策定しました



市は、本市の都市計画に関する基本的な方針として将来都市像や土地利用、都市施設などの整備方針を定めるとともに、長期的な「まちづくりの指針」としての役割を果たす「一関市都市計画マスタープラン」を策定しました。

計画策定に当たっては、学識経験者、関係団体の代表者、まちづくりスタッフバンク登録者、関係行政機関職員などで構成した都市計画マスタープラン策定懇話会を5回にわたり開催して意見をいただいたほか、ワークショップ（都市計画区域別まちづくり懇談会、パブリックコメントなど）で多くの市民から提言をいただきながら進めてきました。都市計画マスタープランの概要をお知らせします。

- ◎計画の目標年次
平成37年
- ◎計画の構成
【全体構想】

- 1 将来都市像：一関市総合計画で掲げた将来像の「人と人、地域と地域が結び合い、未来輝くいちのせき」の実現に向け、都市計画としての目指すべき将来都市像を「人と自然が織りなし活力あふれる 交流拠点都市 いちのせき」としました。
- 2 まちづくりの基本目標：将来都市像の実現に向け、▼利便性・快適性・安全性に優れ、効率的で機能的なまちづくり▼広域的な連携と交流が活発に行われるまちづくり▼産業が活性化し、賑わいと活力あふれるまちづくり▼自然と調和した個性と魅力があふれるまちづくりを4つのまちづくりの基本目標とし、まちづくりを進めていきます。
- 3 将来都市構造：本市のまちづくりの骨格となる目指すべき将来の都市構造を示しました(上)

- 4 分野別構想：分野ごとのまちづくりの方針として▼土地利用の方針▼都市施設の整備方針▼都市環境・景観形成の方針▼都市防災の方針▼ひとにやさしいまちづくりに関する施策の方針を定めました。
 - 5 地域別構想：各地域の将来像、地域づくりの方針を定めました。
- 【地区別構想】
都市計画区域を設定している一関地域、千厩地域、東山地域の都市計画区域を5地区に分け、地区ごとの土地利用や都市施設の整備などのまちづくりの方針などを定めました。

【まちづくりの推進方策】
全体構想、地区別構想で示した目指すべき将来都市像の実現に向けた市民、行政の役割など、まちづくりの推進方策を定めました。

都市計画マスタープランの全文は、本庁都市計画課、各支所建設課に備え付けるほか、市ホームページにも掲載しています。

◎問い合わせ先
本庁都市計画課 ☎208541

「みんなで守り、創り 未来へ引き継ぐ 魅力ある景観まちづくり」を将来像に

「景観計画」「景観まちづくり条例」を策定

市は、「一関市景観計画」と「景観まちづくり条例」を制定しました。本市の美しく魅力ある景観を保全整備し、後世に継承するとともに、これらを生かした地域の活性化や交流の促進など、総合的な景観まちづくりを推進するために定めたものです。

市は17年12月、景観法に基づき景観形成施策を行う「景観行政団体」となり、18年には骨寺村・荘園遺跡とその周辺について「本寺地区景観計画」を制定し、景観形成を図ってきました。

本計画では、本寺地区を除く市全域を景観計画区域と定め、良好な景観形成の方針や行為の制限などをまとめました。



北限の棚田と称される「山吹棚田」(大東町大原地内)

となります。

計画策定に当たっては、学識経験者、関係団体の代表者、まちづくりスタッフバンク登録者などで構成する景観計画検討委員会を開催して意見をいただいたほか、景観まちづくり懇談会、パブリックコメントなどで多くの市民から意見をいただきました。

- ◎景観まちづくりの将来像
本市の景観まちづくりの特徴や課題を踏まえ、「みんなで守り、創り 未来へ引き継ぐ 魅力ある景観まちづくり」活力ある都市景観とふるさとの原風景が調和した景観づくりを景観まちづくりの将来像としました。
- ◎景観まちづくりの基本方針
景観まちづくりの将来像の実現に向けて一人ひとりが誇りをもち、参加できる協働の景観まちづくり▼水と緑の恵みを生かす景観まちづくり▼地域の個性ある景観を守り育て、つくり、生かす景観まちづくり▼岩手県

南・宮城県北の中核都市としての魅力と活力のある景観まちづくりの4つを基本方針としています。

また、地域の個性ある景観を守り育て、生かしていくため▼一関地域「活力ある都市と自然・歴史文化が調和する広域拠点の景観づくり」▼花泉地域「花と泉の潤いと活力みなぎる田園の景観づくり」▼大東地域「蔵街道と祭りの映える室蓬護水の里の景観づくり」▼千厩地域「街道と歴史・自然が調和する交流拠点の景観づくり」▼東山地域「自然の恵みと文化が調和する観光拠点の景観づくり」▼室根地域「室根山と祭りの映える安らぎのある里の景観づくり」▼川崎地域「川の恵みと歴史が調和するふるさと

- ◎景観形成基準
将来像と基本方針に基づく景観まちづくりを推進するため、建築物の建築、工作物の建設、そ
- ◎推進方策

- ◎景観形成重点地区
特に重点的に景観形成を図っていくべき地区として、厳美溪周辺地区を指定しました。
- ◎景観形成重点地区
重点地区では、届け出対象行為の規模を小さくし、きめ細かく景観形成基準を設けています。景観上重要な地区については、今後、皆さんの意見を伺いながら、さらに重点地区の指定を行うていきます。

の他開発行為や物件のたい積などの対象行為に対して、配慮すべき「指針」と則すべき「基準」に分けて定めました。

◎届け出対象行為の例(景観形成重点地区を除く)
■建築物：高さ13メートルは延べ面積1000平方メートルを超えるもの
■工作物：高さ13メートルまたは築造面積1000平方メートルを超えるものなど

■その他：都市計画区域内では3000平方メートル、区域外では1万平方メートルを超える開発行為や土石の採取など。

将来像の達成に向けて▼景観まちづくりの意識啓発▼協働の取り組み促進▼景観法に基づく取り組みの推進の3つの方策により景観まちづくりを進めていきます。

計画の全文は、本庁建築住宅課、各支所建設課に備え付けるほか、市ホームページにも掲載しています。

景観まちづくりフォーラムを開催します

- 日時：6月27日(土)13時～
- 会場：一関文化センター1ホール
- 内容：▼北原啓司弘前大教育学部副学部長による基調講演「景観を生かしたまちづくり(仮題)▼実践事例発表▼景観計画・景観まちづくり条例の概要説明

◎問い合わせ先
本庁建築住宅課建築指導係

ひろげましようきれいな川を守る暮らし

川や海の水質については、水質汚濁の代表的な指標であるBOD(※生物化学的酸素要求量)などの環境基準が定められ、国や県、市などで定期的に河川の水質検査を行っています。平成17年度から19年度までの市内の主な河川のBOD値は、左表のとおりでした。ここ2、3年間の水質状況は、おおむね横ばい状況にあり、今後とも推移を注視していくこととしています。



清流化を願って行われた磐井川のアユ放流

市内では、下水道・農業集落排水・浄化槽の普及による生活排水の浄化や事業所の排水処理施設の改良、河川愛護への関心の高まりによる各種団体の清掃活動など、きれいな川をつくるための取り組みが行われています。

私たちの小さな心掛けがきれいな川をつくります

きれいな川や海をいつまでも

- 1 下水道整備済みの地区の人は、早急に下水道への接続をお願いします。
- 2 下水道の整備が予定されていない地区の人は、浄化槽の設置について検討をお願いします。(補助制度があります)
- 3 浄化槽を設置している人は、保守点検と清掃を徹底しましょう。
- 4 家庭では、▼調理で残った油

- 5 川にごみを捨てないなど、みんなで川をきれいにする河川愛護の心をはぐくみましょう。市では、河川愛護団体を対象に支援を行う公共用水域浄化モデル事業を行っています。お気軽にお問い合わせください。

申請は9月24日まで

一関市の定額給付金の申請期限は、9月24日です。申請期限を過ぎると、給付金が受け取れなくなります。まだ申請していない人は、忘れずにどうぞ。

なお、申請書がお手元がない場合は、再発行することもできますので、申請前に本庁、各支所へお問い合わせください。

定額給付金の申請はお済みですか？

振り込め詐欺に注意

「定額給付金」に関して、市がATM(銀行・コンビニなどの現金自動預払機)の操作をお願いすることは、絶対にありません。振り込め詐欺には十分注意してください。

◎問い合わせ先
定額給付金対策本部

市内河川の水質測定結果(BOD値 単位:mg/L)

河川名	地点名	地域	17年度	18年度	19年度
北上川	千歳橋	一関	1.2	1.0	1.3
	北上大橋	川崎	1.1	1.0	1.2
	北上川橋	花泉	1.2	1.0	1.3
磐井川	長者滝橋	一関	0.5	0.5	0.5未満
	上の橋	一関	0.9	0.8	1.2
	狐禅寺橋	一関	1.5	1.0	1.4
吸川	水門	一関	18.2	13.5	21.0
久保川	赤子橋	一関	0.5	0.6	0.5未満
金流川	天神橋	花泉	1.2	0.8	1.1
	川ノ口橋	花泉	2.0	1.7	1.7
有馬川	金流橋	花泉	0.9	1.1	1.3
磯田川	沼畑橋	花泉	2.5	1.5	1.6
砂鉄川	生出橋	東山	1.8	0.8	0.5未満
	門崎橋	川崎	0.8	0.8	0.8
曾慶川	雲南田橋	大東	3.0	0.9	1.2
	宮田橋	千既	2.1	0.6	1.0
千既川	久伝橋	千既	1.9	1.3	1.7
	松形橋	川崎	3.5	2.7	3.7
	水門	川崎	3.0	1.8	2.9
大川	宮城県境	室根	0.8	0.6	0.8
津谷川	千代ヶ原橋	室根	0.5	0.5未満	0.5未満

※国・県の測定結果による。(20年度の結果は22年3月ごろに発表される予定です)

※BODとは、水中の微生物が汚れを食べる(分解する)ときに必要とする酸素の量を表す数値です。汚れが多いほど、微生物が必要とする酸素も増えるので、この数値が大きくなるほど水は汚れているといえます。魚が快適に生息するには、BODが5mg/L以下であることとされています。

税収確保に向け差し押さえ財産 インターネット公売をスタート

市税は、まちづくりを支える大切な財源です。滞納があると、きちんと納めた人との間に不公平が生じます。また、行政サービスの提供が困難になるなど、大きな影響を及ぼします。

市は、財政運営の基盤である市税収入の確保と納税の公平性を保つため、市税滞納者の財産差し押さえ(預貯金、給与、生命保険、自動車、不動産など)などにより、税収の確保に努めています。

平成18年度には、市内に市税等収納対策委員会を設置するとともに、県と県内市町村で構成する岩手県地方税特別滞納整理機構に加入しました。

本年4月には、長期化した滞納事案などに専門に対処する滞納対策係を本庁に新設するなど、徴収体制の強化を図っています。滞納対策係では、岩手県地方税特別滞納整理機構と連携して財産調査・差し押さえを執行するなど、滞納市税の専門的な徴収を担っていきます。

インターネット公売開始

市は6月から、滞納者から差し押さえた財産を売却・現金化し滞納市税に充当する手段として、インターネット公売の利用を開始しました。入札の方法などは、市ホームページの「インターネット公売情報」をご覧ください。

コンビニ収納を開始

市税などの納付には、安心、便利な口座振り替えをお勧めします。指定する金融機関や郵便局の預貯金口座から、自動的に振り替え納付ができますので、忙しい人や納付窓口まで行けない人には特に便利です。

一度手続きを行えば、納税義務者、口座名義人の変更がない限り、毎年の手続きは必要ありません。また、4月から、市税(固定資

産税、軽自動車税、市県民税、国民健康保険税を全国のコンビニエンスストアから納めることのできるコンビニ収納を開始しました。休日や夜間でもコンビニから納付できるようになりましたので、活用ください。

納税相談はお早めに

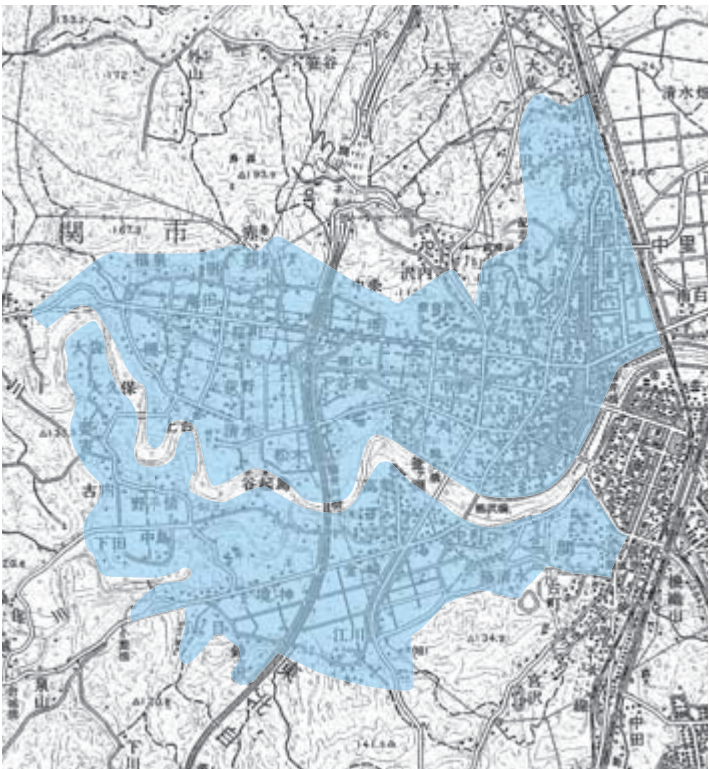
市税は納期内に納めていただくことが原則です。納期限を過ぎると、法令の定めに従って督促手数料、延滞金が増加されます。また、財産差し押さえなどの滞納処分を受けることになりま

す。納税にお困りのときは、お早めに本庁収納課または各支所市民課係で納税相談をしてください。

◎問い合わせ先

本庁収納課係・滞納対策係

漏水調査を実施します



市は漏水を早期に発見防止するため、水道管の漏水調査を専門業者に委託して行っています。

今回は、一関地域の一関、山貝、赤荻、中里、萩荘地区のうち、右図に着色した区域を調査します。配水管(水道本管)と各家庭に引き込まれている給水管(メーター器まで)の漏水を調査するため、調査員が敷地内に立ち入ることになりますので、ご協

をお願いします。

なお、立ち入りの際、受託調査員は市の腕章と身分証明書を持参しますが、ご不審の際は給水課までお問い合わせください。

■調査期間：6月17日(水)～12月25日(金)

◎問い合わせ先

本庁給水課工務係

INFORMATION 暮らしの情報

募集

県立病院職員採用試験

◇試験職種：薬剤師、診療放射線技師、臨床検査技師、理学療法士、作業療法士、言語聴覚士、臨床工学技士、助産師、看護師
◇応募資格：昭和48年4月2日以降に生まれた人
◇第1次試験：7月12日
◇試験地：盛岡、東京、仙台、八戸
◇受付期限：6月30日
◎応募先・問い合わせ先：県医療局職員課 ☎019(629)6222 ホームページ <http://www.pref.iwate.jp/info/hbz?rd=82&ik=3&pnp=82>

一関地方産業まつりテーマ(標語)
今年で60回目の節目を迎える

催し・講座

◇期間：6月11日～11月
◇内容：風呂川でホタルの観察会(6月27日) 加妻川で川の生き

わくわくカップパ塾

◇期間：6月11日～11月
◇内容：風呂川でホタルの観察会(6月27日) 加妻川で川の生き

物調べ、魚探し(7月下旬) 砂鉄川でサケの観察会(10月下旬) など
◇対象・定員：小学生以上の人(先着30人)参加費：600円(保険料など) 同伴の保護者は400円
◇申し込み：所定の申込書に記入し、ファクスまたは直接持参して
◎申込先・問い合わせ先：NPO法人北上川サポーター協会 ☎56666666 FAX 56667

①玉掛け作業
◇期日：【学科】7月2日(土) 3日(日)【実技】7月4日(土) または5日(日)
◇定員：先着60人
◇受講料：2万2500円(テキスト代含む)
②フォークリフト運転
◇期日：【学科】7月17日(金)【実技】7月18日(土) 20日(月)
◇定員：先着40人
◇受講料：2万9800円(テキスト代含む)
③小型移動式クレーン運転
◇期日：【学科】8月20日(土) 21日(日)【実技】8月22日(日)
◇定員：先着30人
◇受講料：2万8800円(テキスト代含む)
【共通事項】
◇会場：【学科】産業教養文化体育施設アイドーム【実技】利根ジオテック(株)
◎申込先・問い合わせ先：財団法人労働基準協会一関支部 ☎7729 FAX 7720

- ### ★市役所
- ▶本 庁 ☎21-2111
 - ▶花泉支所 ☎82-2211
 - ▶大東支所 ☎72-2111
 - ▶千厩支所 ☎53-2111
 - ▶東山支所 ☎47-2111
 - ▶室根支所 ☎64-2111
 - ▶川崎支所 ☎43-2111

- ### ★一関市ホームページ
- ▶パソコンから <http://www.city.ichinoseki.iwate.jp/>
 - ▶携帯電話から <http://www.city.ichinoseki.iwate.jp/m/>
- ### ★テレホンサービス
- ▶災害発生・休日(日曜・祝日)当番医情報提供サービス ☎0180-991199
 - ▶災害時の河川水位など一関地域：☎21-8899 川崎地域：☎43-4112・4113

市ファミリースポーツセンター協力・両方会員研修会
◇日時：7月1日(水)13時～15時
◇会場：一関市総合福祉センター
◇対象：同センターの支援活動を希望する人
◇内容：家庭保育での遊びと留意点
◇参加料：無料
◇受付期限：6月26日(金)
◎申込先・問い合わせ先：同センター ☎26020

資格取得のための運転技能講習会

須川登山道整備ボランティア

◇日時：7月5日(日)10時～15時
◇集合場所：須川ビジターセンター 市役所本庁北側駐車場からバス送迎もあります
7時までに集合してください
◇作業内容：昭和湖、地獄谷間の登山道の整備 小雨決行 昼食をご持参ください
◇受付期限：6月30日
◎申込先・問い合わせ先：本庁商業観光課 ☎28413

北上川河口域「ごみ清掃活動」「海岸清掃隊」
◇日時：7月11日(土)8時～17時(雨天決行)◇コース：定員

◇日時：7月11日(土)12日(日)18日(土)19日(日)20日(月)13時30分～15時30分全5回 雨天予備日は7月25日(土)、8月1日(土)
◇会場：桜町中学校プール
◇対象・定員：小学4年～中学生 先着40人
◇参加料：200円
◇受け付け：6月15日(日)
◎申込先・問い合わせ先：一関市総合体育館 ☎3111 FAX 3111

受付期限：6月30日
◎申込先・問い合わせ先：本庁企画調整課企画調整係 ☎28641 または各支所地域振興課

介護支援専門員実務研修受講試験支援講座
◇日時：8月29日(土)～30日(日)9時～18時
◇会場：岩手県自治会館(盛岡市)
◇対象・定員：同受講試験の対象者で希望する人または、介護支援専門員の仕事や役割、介護保険制度について理解を深めたい人
先着100人
◇受講料：1万3000円(テキスト代別途)
◎申込先・問い合わせ先：岩手県高齢者福祉生活協同組合 ☎019(653)5830 FAX 019(653)0059

ジュニア水泳教室

◇日時：7月11日(土)12日(日)18日(土)19日(日)20日(月)13時30分～15時30分全5回 雨天予備日は7月25日(土)、8月1日(土)
◇会場：桜町中学校プール
◇対象・定員：小学4年～中学生 先着40人
◇参加料：200円
◇受け付け：6月15日(日)
◎申込先・問い合わせ先：一関市総合体育館 ☎3111 FAX 3111

一関文化センター催し物案内

問い合わせ先 ☎2121
ホームページ <http://ichi-bun.com/>

アメリカ陸軍音楽隊 Jazz&Pops LIVE2009

アメリカ陸軍音楽隊による日米親善ライブツアー。歌あり、笑いありの迫力ある音楽パフォーマンス。華麗でユーモアのある本場アメリカンジャズとポップスをお楽しみください。



◇日時：9月5日(土)18:30開演
◇会場：同センター大ホール
◇入場料：全席自由前売り券▶一般2000円▶学生1000円 ※当日各500円増し。6月18日(土)より一般発売開始。

成熟した大人の音楽 秋元順子コンサートツアー2009・秋～愛する人のために～

魅力ある中低音の情あふれる歌声が支持され、心に染みて一度聞いたら忘れられないと大評判に。昨年の「紅白歌合戦」では女性歌手として歴代最高齢での初出場を果たした秋元順子のコンサートツアー!!



◇日時：9月27日(日)15:00開演
◇会場：同センター大ホール
◇入場料：全席指定前売り券▶6000円※未就学児童入場不可。6月28日(日)より一般発売開始。
※文化センターの駐車場には限りがあります。満車の際は他の駐車場をご利用下さい。

県立大東病院の外来診療案内

5月から次のとおり診療予定が変更されました。

診療科	診療日	受付時間など
内科	月～金	8:30～11:30
外科	※・※(第2・4は休診)・金	
整形外科	月・木・金	予約が必要です
神経内科	月・木・金	
循環器科	第2(土)	8:30～13:00
皮膚科	※午後	
泌尿器科	第2・4(金)午後	

◎問い合わせ先…県立大東病院 ☎2121

さくら歯科

一関東工業団地入口そば 国道284号線沿い

受付時間	月	火	水	木	金	土	日
9:00～20:00	○	○	○	/	○		
10:00～16:00				/		○	○

一関市真柴字矢ノ目沢 64-173 ☎0191-23-9007

医療法人 白光



介護老人保健施設 シルバーヘルス一関
シルバーヘルス通所リハビリテーション
シルバーヘルス居宅介護支援事業所
シルバーヘルス在宅介護支援センター
シルバーヘルス小規模多機能型居宅介護事業所(北斗)

〒021-0852 岩手県一関市宇沢298-2
TEL.0191-26-3387 FAX.0191-26-2587

身近な生活情報いっぱい、読みやすい新聞。それが **岩手日日** です。

購読料(1カ月) **2,243円** (税込)

お支払いは **自動振替** をご利用下さい。

生活情報満載フリーペーパー「いわにちびんぐ」(毎週土曜日発行) 便利な「4ヵ月カレンダー」(年3回)

「**お試しサービス実施中**」
毎月10日～20日の間の1週間、無料で読みにいただけます。
※1世帯、1回(1週間)限りとさせていただきます。
※契約義務はございませんので、お気軽にご利用ください。

岩手日日販売株式会社 ☎0120-22-4317

■本社	一関店	〒021-0883 一関市新大町39	TEL.0191-23-8693
■東山	店	〒029-0302 一関市東山町長坂字西本町26-13	TEL.0191-47-3444
■水沢	店	〒023-0827 奥州市水沢区太田通り1丁目7-5	TEL.0197-51-6380
■江刺	店	〒023-1111 奥州市江刺区大通り1-15	TEL.0197-35-7220
■北上	店	〒024-0095 北上市芳町9-13	TEL.0197-65-3887
■花巻	店	〒025-0075 花巻市花城町3-23	TEL.0198-41-2255

お寄せください土地情報
～土地情報の登録を受け付けます～

「土地情報登録制度」は、公共事業用地や公共事業の代替地など、市が必要とする土地情報を確保するため、市内の土地の所有者から広く土地情報をお寄せいただき、活用について検討させていただく制度です。

現在、国による磐井川堤防改修事業など、市街地を中心に、建物移転を伴う事業が進められています。

これらの事業を円滑に推進するため、市では、代替地の情報を収集し、活用したいと考えています。代替地として売却してもよい土地をお持ちの人からの情報をお待ちしています。

登録できる土地... 1区画の面積がおおむね200平方メートル以上... 所有権および土地の境界が明確である... 抵当権など所有権以外の権利が設定されていない... 実際の売買の際までに抹消が可能な場合は登録可能です。一〇の要件をすべて満たす土地の登録を募集します。

登録期間と登録中の土地利用... 登録期間は、原則として2年間です(再登録が可能です)。登録しても、使用や売却などは自由に行うことができます。また、申し出により、いつでも取り消すことができます。

登録の手続き... 登録を希望する人は、「土地情報登録申請書・登録土地カード」により申請してください。用紙は、本庁企画調整課に備え付けています。

その他... 登録した土地が、公共事業の代替地として活用された場合、一定条件のもとに税法上の優遇措置が受けられる場合があります。

留意事項... 登録したとしても、必ず移転代替地として活用することを約束するものではありません。

問い合わせ先... 本庁企画調整課企画調整係

農薬事故をなくしましょう
農薬の使用・保管には次のことに注意し、事故のないようにしましょう。
○ラベルの表示に従い、それ以外の使用は絶対しない!
○河川や池などが汚染されないよう注意!

証料を含む、資金の貸付期間... 利子補給額: 毎年1月1日から12月31日までに支払った利息および信用保証料の合計額
○問い合わせ先: 本庁労働政策室 ☎ 8461

農産物の使用・保管には次のことに注意し、事故のないようにしましょう。
○ラベルの表示に従い、それ以外の使用は絶対しない!
○河川や池などが汚染されないよう注意!

農産物の使用・保管には次のことに注意し、事故のないようにしましょう。
○ラベルの表示に従い、それ以外の使用は絶対しない!
○河川や池などが汚染されないよう注意!

将来の年金を増やすために
過去10年以内に国民年金保険料の免除を受けた人は、その保険料を追納することができ...

「経済センサス」基礎調査が実施されます
7月1日を調査基準日に実施されるこの調査は、すべての事業所を対象に、事業内容や従業員数、経営組織などについてお聞きし、国、地方などの経済施策・雇用対策などの基礎資料として活用するものです。

市長選挙と市議会議員選挙は10月4日
市選挙管理委員会(千葉一彦委員長)は、5月22日に開催した委員会で、10月8日任期満了の市長選挙と市議会議員選挙を次のとおり同時に執行することに決定しました。

「経済センサス」基礎調査が実施されます
7月1日を調査基準日に実施されるこの調査は、すべての事業所を対象に、事業内容や従業員数、経営組織などについてお聞きし、国、地方などの経済施策・雇用対策などの基礎資料として活用するものです。

相談

多重債務整理・消費者問題の相談
○多重債務整理のための消費者救済資金融資相談: 毎週 10時~16時
○弁護士・司法書士による消費者問題相談予約制: 毎週 16時~17時

外国人相談
○日時: 6月28日 13時~16時
○会場: 本庁会議室棟第4会議室

女性相談事業(予約制)
○日時: 6月30日、7月29日

多重債務整理・消費者救済資金融資の相談(完全予約制)
○日時: 6月24日 10時~13時

新幹線走行試験
仙台~北上間で新型新幹線の走行試験を実施します。

お知らせ

離職者対策資金の貸し付けについて
倒産、リストラなど、事業主の都合で離職した人の生活資金をお貸しします。
○岩手県離職者対策資金
○対象: 離職後1年以内で求職活動を行っている 原則として県内に1年以上住んでいる、または雇止めなどにより県内に帰省してきた 離職時の事業所に1年以上勤務していた 雇用保険受給資格者証の交付を受けている 人

Bridal Fashion Show
七福人プレゼンツ ウェディング・ワンダーランド
新作ブライダルファッションショー Autumn/Winter COLLECTION
無料ご招待
ご来場 PRESENT
Bridal Salon SHICHIFUKUJIN

icn 2009年 デジタル放送サービス開始!!
★もっとキレイに! もっと面白く!
デジタル放送の魅力をお届けします。
岩手日日新聞社グループ 株式会社 一関ケーブルネットワーク
〒021-0871 一関市八幡町1-24 TEL0191(21)1256 FAX 21-2959
【WEB】http://www.icn-net.ne.jp/ 【E-mail】info@icn-net.ne.jp

みんなにやさしいまちに

東北学院大と市などが連携し3月から行っている地域プロジェクト講座の「大町を歩こう」は5月23日、大町商店街で行われました。自閉症、重度身体障がいを持つ人々への買い物の体験補助やキャップハンディ体験、講演などが行われ、誰もが暮らしやすい町のあり方を探りました。

買い物メモを持った参加者は自分たちのペースでゆっくり店内で買い物。コミュニケーションに困難のある自閉症児の買い物に対応した松栄堂大町店の阿部成子さんは「優しく、にこやかに迎えるよう心掛けています」と語りました。膝サポーター、加重チョッキなどの装具を着用し加齢や障がいに伴う身体の変化を体験した参加者は「実際に高齢者にも参加してもらって意見をもらうのも良いのでは」と感想を述べました。

増子正東北学院大准教授は、講演で「今後圧倒的に高齢化が進む。加齢に伴う身体の衰えを自分のこととして考え、まちづくりに生かしてほしい」と訴えました。



上/誰もが暮らしやすい町のあり方を探ろうと大町商店街で買い物体験が行われました
左/増子正東北学院大准教授(左)の進行で体験の感想を述べる参加者

ほっと NEWS

こんなこと
ありました



生活研究グループ会員から野菜作りを学んだ参加者

培った知恵と技術を提供

一関地方生活研究グループが主体となって開催する農業体験講座「農業への目覚め」は5月25日、花泉町油島の同会員宅の畑で行われ、約20人が参加しました。

農家以外の人にも農業に興味を持ってもらうため、野菜作りや加工実習など定期的に開設するこの講座。初回のこの日は、モロヘイヤなど夏野菜の定植作業を行いました。真柴から子どもたちと参加した女性は「野菜作りを本格的に学びたい」と会員の手つきを見ながら丁寧に苗を植えていました。



束稲森林愛護少年団員が登山道を歩きごみを拾いました

ふるさとの山をきれいに

東山町の束稲森林愛護少年団による束稲山清掃登山は5月29日、束稲山で行われました。森林愛護に対する意識を高めようと、田河津小の4、5年生が例年行っているもので、今年は16人が参加。ごみ袋とはさみを手に、山頂から音羽山風車周辺を歩きながら、1時間20分ほどかけて沿道などに捨てられた空缶やたばこの吸殻などのごみを拾い集めました。

団長の千葉みのりさん(5年)は、「去年よりごみが少なくなっとうれしい」と自然を大切にすることを新たにしたい様子でした。