

# 広報いちのせき chinoseki E-Style

Stylish & Smiling, Anytime, By Your Side, With Your Life  
<https://www.city.ichinoseki.iwate.jp>

中東北の拠点都市一関の  
元気を発信するマガジン

# 6

June  
2022 No.388

## ★COVER

(株)大昌電子岩手工場生産技術課の同期社員(左から)  
小野寺<sup>このすけ</sup>功祐さん(24)、及川<sup>ほのか</sup>穂香さん(24)、川原<sup>ゆうや</sup>優哉さん(24)

特集 いちのせき暮らし



なつかわファームで農業体験を積む

**尾畑 翼さん**

Tsubasa Obata 23

自然が好きな尾畑さんは、大学を卒業するに当たって周囲が就職、あるいは大学院に進学する中、自分は農業や文化に関わりを持ちたいと考え始めました。実際に現地に足を運び、多くの経験を積みながら将来を考えたいとの思いからNPO法人地球緑化センターが派遣元となっている緑のふるさと協力隊に応募しました。

全国10カ所以上の候補地がある中、花泉地域で開催されているマラソン大会、伝統芸能の鶏舞や餅文化などに興味を抱き、滞在先に一関市を希望して4月12日に着任。花泉町の農事組合法人なつかわファームが受け入れ先となり、農業体験を積んでいます。

水稻の種まきと田植え、ナス、トマトの定植を体験し、今後は農作業以外に地域のイベントなどにも参加して、住民との交流を深めます。

書くことが好きな尾畑さんは、任期満了後は「地域で学んだことを何らかの形でお返ししたい」と都会と農村をつなぐ架け橋を目指して、現在はインスタグラムなどで情報発信を行っています。

経験積もうと緑のふるさと協力隊に応募  
 全国の候補地から一関市を希望し着任



**Profile**

神奈川県大和市出身。2022年3月、国際基督教大教養学部を卒業。緑のふるさと協力隊に応募して一関市に着任。任期は23年3月19日まで。

**CONTENTS 目次**

広報いちのせき「I-Style」 2022年6月号 No.388

- 2 | いな人／目次
- 3 | いちのせき暮らし
- 8 | 新型コロナワクチンの接種情報
- 10 | 市役所からのお知らせ
- 16 | 知ってほしい! SDGs のこと
- 17 | 健康だより 乳幼児の健康診査／いちのせきけんこうカレンダー／元気のひみつ など
- 21 | 百年目の寿
- 22 | NEWS HOTLINE ホットな話題をラインアップ
- 23 | Pick-Up 交通災害共済加入のお知らせ
- 24 | 市民のひろば 笑顔で Good!／キッズ写真館／うちの学校自慢／ふれーふれークラブ!
- 26 | 最終予算と市債の借入高
- 28 | お知らせ
- 33 | 就職支援情報・企業紹介  
求職者や離職者に対する支援事業の紹介 など／一関 リクシル LIXIL 製作所
- 34 | 図書館情報 図書館へ行こう!／各館オススメの企画展示・イベント など
- 35 | 博物館だより／文化財探訪／施設めぐり
- 36 | わたしの夢 弥栄小・猿沢小

**5月の人口と世帯数**

5月1日現在 ( )は前月比

人口	計	110,646人	(-33人)
	男	53,752人	(+26人)
	女	56,894人	(-59人)
世帯数		46,369世帯	(+131世帯)

I-Style を、スマホで。  
 タブレットで。



マチを好きになるアプリ



特集

ENJOY LIFE in ICHINOSEKI

# いちのせき暮らし

時間やお金の使い方など、生活や人生の価値観を見直す人が増えています。経済性や利便性を求めて都会生活を始めたが、暮らしは時間に追い立てられ、ゆとりがない生活を送っている人もいないのでしょうか。そんな時は自然の中で生活することで自分に合う生活を見つけることができるかもしれません。

今回の特集では一関に帰郷、移住し市内の事業所に就職した人から「いちのせき暮らし」の魅力を聞いた内容や一関に移住する人への市の支援などを紹介します。

いちのせきの豊かさに魅せられて  
いちのせき若者サポートステーション  
(いちサポ)

相談支援員 上野 栄輔 (40)

えいすけ

私は、なのはなプラザ(大町)4階にある「いちサポ」で若者の相談に応じて生き方を支援する仕事をしています。昨年春に東京都江戸川区から一関市に移住。故郷は大阪で、都会から少し離れた田舎で育ちました。今の住まいは、JR一ノ関駅前まで車で20分ほどです。周りは山々や田んぼに囲まれた自然豊かな場所です。「適度に都会、適度に田舎」なとてもぜいたくな場所だと感じています。

移住してから1年がたち改めて思うのは、皆さんが話す「何もない」ということは、見方を変えると「何でもある」という実感です。

都会には何でもあるけれど、必要なものを手に入れるためには「お金」が必要になり、そのためにいろいろな「制限」にさられます。そしてそれらは時に大切な「心の豊かさ」を奪ってしまうこともあると思います。

私が一関を移住先に決めた理由は、一関では、そんな「心の豊かさ」を思い出させてくれるだけでなく、競う事ばかりで見えなくなっていた「温かな人のぬくもり」に触れることがたくさんあるからです。私は引き続き、この一関の良さを若者に伝えていきたいと思っています。

# ・・・いちのせき暮らしの感想は？



## 移住を考えている人へ メッセージ

地元を離れてみて一関の良さが分かり、地元に戻りたいと思う人は一緒に地域に貢献して、地域を盛り上げていきましょう。



かなこ  
鈴木佳那子さん (25)

### 一関信用金庫

一関市幸町 5-5

☎ ㊚6111 Fax ㊚9359

従業員数 207人 HP <https://ichinoseki-sinkin.jp>

## message

### 一関の人の温かさが好きです

一関市東山町の出身です。地元を離れてみて一関の人の温かさや自然の豊かさなど一関の良さが見えてきたので実家に戻って、一関信用金庫で窓口業務を担当しています。

東北学院大学経済学部のゼミ活動で地域内経済循環や地域コミュニティについて学んだので、地元企業に寄り添い地域と共に歩む金融機関の一員としてプライドを持って働くことができます。

職場はアットホームで分からないことがあっても細かく教えてもらえるのでとても働きやすいです。

休日のはんびり自然の中に出掛けたりカフェ巡りをしたり食べ歩きを楽しんでいます。

## message

### 世界で使われる製品づくりが誇りです

一関市の出身です。東北工業大学で電気電子工学を学ぶため仙台市で暮らしました。自宅から通勤できる企業を探る中で、大学の先生に今の職場を紹介されました。

プリント配線基板を世界中に輸出している会社なので品質管理が厳しく、常に最良の製品を届けるためにレーザー加工の周波数や出力など、生産技術の検証や調整をしています。

入社後1年間の工程実習がありましたが、その中で先輩とコミュニケーションを深められたことで、2年目以降も何でも教えてもらえる職場環境です。

休日にはドライブや温泉に行ったりリフレッシュしています。また、犬を飼い始めたのでドッグランで一緒に走り楽しんでいます。

## 移住を考えている人へ メッセージ

都会で暮らすより、自然が多い一関で暮らした方がリフレッシュできていいですよ。一関にもいろいろな会社があります。共に一関で働きましょう。



ゆうや  
川原優哉さん (24)

### 株式会社大昌電子岩手工場

一関市藤沢町砂子田字宮ノ脇 30

☎ ㊚5111 Fax ㊚5110

従業員数 424人 HP <https://www.daisho-denshi.co.jp>

## message

### 磐井川堤防の散歩が楽しい

北海道函館市の出身です。東北芸術工科大学のゼミで金ケ崎町で活動している中で、岩手で働きたいと思いました。ゼミの活動中に川嶋印刷(株)と出会ったことがきっかけで就職し、WEB企画室で構想立案や制作指示の業務をしています。

大学では物事を多面的に捉えてものを作ったり提案書を作成したりすることを学んだので、自分のスキルを生かして企画をプロデュースできるのでやりがいがあります。

職場は相談しやすい経験豊富な先輩がいるので、いろいろなことにチャレンジできる環境だと思っています。

一関は自然が豊かで、車があれば不自由なく暮らせます。週末には音楽を聴きながら磐井川堤防の散歩を楽しんでいます。

## 移住を考えている人へ メッセージ

移住には人間関係など不安もありましたが、周りの人とのつながりで楽しく暮らしています。人との縁を大切に一步踏み出してみてください。



あすか  
大久保明香さん (24)

### 川嶋印刷株式会社

一関市上大槻街 3-11

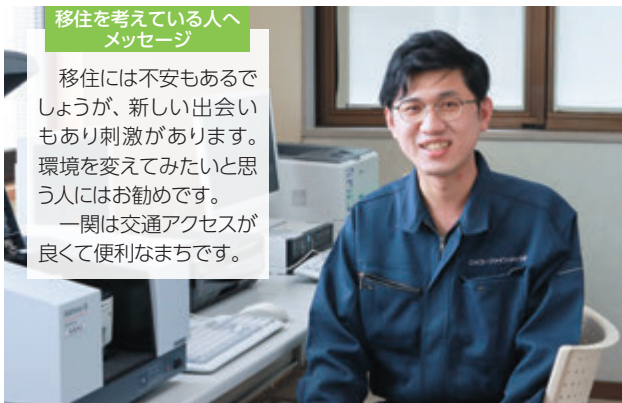
☎ ㊚4161 Fax ㊚4165

従業員数 172人 HP <https://www.kpc.co.jp>

## U・Iターンし市内の事業所に就職した若者たち・・・

移住を考えている人へ  
メッセージ

移住には不安もあるでしょうが、新しい出会いもあり刺激があります。環境を変えてみたいと思う人にはお勧めです。  
一関は交通アクセスが良くて便利なまちです。



青山 <sup>ただし</sup> 忠さん (25)

## ニッコー・ファインメック株式会社

一関市千厩町奥玉字天ヶ森 75-6

☎ 2601 Fax 2619

従業員数 77人 HP <https://www.nikkofm.co.jp>

## message

## 夫婦でツーリングを楽しみたい

栃木県小山市の出身です。北里大学で化学を学び、神奈川県の会社に就職して開発の仕事をしていました。茨城県出身の婚約者が一関市の企業に就職したので、自分も知識を生かせる企業を探して転職、移住して結婚しました。

今は金や銀などの貴金属をリサイクルする原料溶液の含有濃度分析をしています。とても働きやすく知見も深まり、やりがいがあります。

東京 2020 オリンピックのメダルプロジェクトに会社で取り組んだことが自慢です。

一関に来てから自動二輪の免許を取り、休日はいろいろな場所へのツーリングを楽しんでいます。

移住を考えている人へ  
メッセージ

東京暮らしはお金や時間に苦労したけど、一関はのんびりとでき、人の温かさを感じています。  
一関は若者が少ないので戻ってきて一緒にまちを元気にしましょう。



小山 <sup>ひろり</sup> 泰里さん (27)

## 株式会社ホンダベルノ南岩手

一関市山目字中野 140-5

☎ 4141 Fax 2917

従業員数 45人 HP <https://dealer.honda.co.jp/hondacars-oushu>

## message

## 一関のみなさんは優しく温かいです

一関市三関の出身です。石巻専修大学経営学部を卒業後、ザ・グレート・サスケ選手に憧れて東京の女子プロレス団体に入団しました。大けがもしましたが日本全国での試合、海外遠征などを経験し夢をかなえて引退しました。縁があって、一関がいせん凱旋試合で応援してくれた社長の下で働いており、その恩を営業実績で返そうと日々奮闘しています。

会社はアットホームな雰囲気、和気あいあいと仕事ができます。人と会うのが大好きなので、お客さまに喜んでいただける提案を考えて訪問セールスも行っています。

仕事を終えた後や休日はジムに通い、トレーニングして現役時代よりさらにパワーアップしたボディーを目指しています。

移住を考えている人へ  
メッセージ

暮らす場所や仕事選びは大きな決断です。それぞれに魅力はあるでしょうが、古里を第一に考え力を合わせてまちの発展に貢献しましょう。



勝浦 <sup>なおと</sup> 直人さん (28)

## 株式会社平野組

一関市竹山町 6-4

☎ 3711 Fax 3718

従業員数 124人 HP <https://www.hiranogumi.co.jp>

## message

## 釣った魚でバーベキューが楽しい

一関市狐禅寺の出身です。室蘭工業大学の建築社会基盤学科で土木を学び、生まれ育った一関で働き、まちの発展に貢献しようと帰郷しました。

今は土木施工管理技士として治山工事や橋梁きょうりょう工事を担当しています。土木構造物は生活を支え、守る大きな役割を果たし、将来まで残る物なので仕事にやりがいを感じています。

会社の上司や先輩は厳しくも温かく見守って指導してくれるので、安心して責任の大きな仕事に取り組むことができます。

一関は自然が豊かで、ゆったり落ち着いて暮らせませす。仕事や行事などで交流してみると地域の人は温かく優しい人ばかりです。休日は海や川での釣りやゴルフを楽しんでいます。

市内の企業の就職情報を掲載！  
希望する働き方でマッチング！

### 一関市就職応援サイト

# いちJQB



市内の企業が無料で求人情報を掲載することができ、求職者は地域、業種、職種、雇用形態や採用区分での検索ができるサイトです。メルマガ登録すれば就職ガイダンスなどのイベント情報が配信されます。

より多くの人がサイトを訪れて情報を交わすことで、より良いマッチングが可能になります。

☎ 本庁工業労政課 ☎ 21 8461



新卒・既卒で就職先を探している人、市内にU・Iターンを考えている人、人材を求めている市内企業のみなさん、サイトを通して情報交流しましょう。

## ■就職支援関係

### 「ジョブカフェ一関」

この地域で働きたい人、働いている人へのバックアップをします。就職や転職の相談ができるキャリアコンサルタントが常駐しています。

#### 中東北専門技術人材確保支援事業

##### ★地元で働きたい技術者★

- 大都市部で働いているが、自然豊かな地元に戻って働きたいと思っても、つてがない
- 自分の技術をより生かせる企業に入りたい

情報提供 ↓ 相談 ↓ [求職者情報登録]

#### ジョブカフェ一関事務局

情報提供 ↑ 相談 ↑ [企業情報登録]

##### ★こんな人材が必要な企業★

- 新技術を導入するが、任せられる人がいない
- 専門技術者が必要だが、相談できる先がない

☎ ジョブカフェ一関 ☎ 26 3910

### 「いちのせき若者サポートステーション」

(いちサポ)

厚生労働省認定事業「いちサポ就労相談」を行っています。15歳から49歳までの仕事をしていない人からの悩みなどの相談を受け付け、就職するまでサポートします。家族からの相談も受け付けています。相談は無料(要予約)です。

#### 就職氷河期世代就労移行訓練事業 (いちサポネクストリー)

雇用環境が厳しい時期に就職活動を行ったミドル世代(おおむね35歳～55歳未満)の人を対象に、就職や転職を応援するプログラムです。職場体験や見学、仕事に役立つセミナーへの参加や気になっていた希望職の就業訓練が受けられます。

就職氷河期世代就労移行訓練事業に参加すると、

- 事前に実践的な訓練が受けられます
- 自分の得意不得意を明確化します
- 自分の能力や可能性を広げます

☎ いちのせき若者サポートステーション

☎ 48 4467



仕事を探している人は就職支援情報(本紙33ページ)を見てください。

# ●移住・就職支援情報

## ■移住支援関係

あばいん一関  
一関での快適な生活をサポート



一関での生活を始める人に、より快適な「いちのせき暮らし」を実現するための事業に関する情報を集めたサイトです。



- **いちのせき暮らしの魅力** 一関の魅力を発見するための紹介コーナーです。
- **空き家バンク** 登録されている市内の空き家を紹介します。
- **体験ツアー・セミナー情報** 年に2回開催する移住検討者に向けた体験ツアーなどの情報です。
- **住宅取得・改修時の補助制度** 移住者が住宅を取得・空き家バンク物件を改修する時の補助金制度です。
- **いちのせきファンクラブ** 一関を知って、体験してもらうための特典いっぱいのファンクラブ制度です(市外在住者対象)。
- **一関移住レポート** 一関に移住した先輩の体験・実感の報告です。

- **住宅** 住宅改修の補助制度など一関での生活を希望している人への住宅関連の情報です。
- **しごと** 市内で就職や企業を希望している人へのお得情報があります。
- **結婚・妊娠・出産** 結婚支援、一般不妊治療費助成など、一関での結婚生活を希望している人への情報です。
- **教育・子育て** 一関での子育てを希望する人への支援制度、助成事業の情報です。
- **高齢者福祉・介護予防** 定年後の一関での生活を希望する人や介護を必要とする人への制度紹介です。

☎ 本庁交流推進課 ☎ 21 8194

## ■人材育成支援関係(対象：事業者)

## ■人材確保支援関係(対象：事業者)

### 一関市人材育成支援事業

- **新規高卒者人材育成支援事業補助金**
- **若者等人材育成支援事業補助金**

新規高卒者、若者などを雇い入れた事業者に対し、採用後に行われる社外・社内研修などの人材育成費用、および資格の取得に直接要した資格取得費用を予算の範囲内で助成します。

また、厚生労働大臣の「くるみん認定」を受けた企業には、補助限度額を5割加算します。

【例】新規採用者が3人で、人材育成費用および資格取得費用を補助金上限額で申請した場合(新規高卒者・若者など共通)

対象となる経費	新規高卒者人材育成支援事業補助金 若者等人材育成支援事業補助金
①人材育成費用 (採用後1年以内 が対象)	補助率 : 補助対象経費の10分の10以内 補助金額: 上限40万円 【内訳】 ※2人以上採用した場合10万円/人加算 1人採用(上限20万円)+2人目(10万円)+ 3人目(10万円)=上限40万円
②資格取得費用 (採用後3年以内 が対象)	補助率 : 補助対象経費の2分の1以内 補助金額: 上限10万円
申請限度額 (①+②)	50万円(くるみん認定企業は75万円)

### 就職仲介システム活用支援事業費補助金

市内事業所の人材不足の解消を図るとともに、本市へのU・Iターン就職の促進を支援するため、事業者が有料の就職仲介システムを活用し人材確保を行うための経費に対して補助金を交付します。

#### 【対象経費】

一関市内を就業場所とする求人に係る求人情報サイトへの掲載に要した費用(消費税および地方消費税相当分を除く)

#### 【補助金額】

- ・対象経費の1/2の額(千円未満の端数があるときは、その端数を切り捨てた額)
- ・補助金上限30万円(1事業者当たり年度内1回限り)

#### 【対象者】

- 以下のいずれにも該当する者
- (1)市内に本社または採用担当部署を有する中小企業者
  - (2)雇用保険適用事業の事業者
  - (3)年次有給休暇取得促進のための取り組みを行う事業者
  - (4)補助金交付年度を含む過去3年度において、市税の滞納がない事業者

#### 【申請期限】

令和4年12月26日⑧

上記の各補助金にかかる、対象事業者、対象経費などの詳しい要件は、市工業労政課のホームページ「一関で働こう」で確認してください。

市工業労政課ホームページ「一関で働こう」



☎ 本庁工業労政課 ☎ 21 8461

## 4回目接種が始まります

4回目接種は、新型コロナウイルス感染症にかかった場合の重症化予防を目的として行われます。

### 1. 対象者

3回目接種を終えた人のうち

① 60歳以上の人

② 18歳以上60歳未満で基礎疾患を有する人(\*1)、その他重症化リスクが高いと医師が認める人

【\*1】基礎疾患を有する人とは次のア～フに該当する人です。

**ア** 次の病気や状態の人で、通院または入院している人

- |   |  |
|---|--|
| <ul style="list-style-type: none"> <li>① 慢性の呼吸器の病気</li> <li>② 慢性の心臓病(高血圧を含む)</li> <li>③ 慢性の腎臓病</li> <li>④ 慢性の肝臓病(肝硬変など)</li> <li>⑤ インスリンや飲み薬で治療中の糖尿病または他の病気を併発している糖尿病</li> <li>⑥ 血液の病気(ただし、鉄欠乏性貧血を除く)</li> <li>⑦ 免疫の機能が低下する病気(治療や緩和ケアを受けている悪性腫瘍を含む)</li> <li>⑧ ステロイドなど、免疫の機能を低下させる治療を受けている</li> </ul> | <ul style="list-style-type: none"> <li>⑨ 免疫の異常に伴う神経疾患や神経筋疾患</li> <li>⑩ 神経疾患や神経筋疾患が原因で身体の機能が衰えた状態(呼吸障害など)</li> <li>⑪ 染色体異常</li> <li>⑫ 重症心身障害(重度の肢体不自由と重度の知的障害とが重複した状態)</li> <li>⑬ 睡眠時無呼吸症候群</li> <li>⑭ 重い精神疾患(精神疾患の治療のため入院している、自立支援医療(精神通院医療)で「重度かつ継続」に該当する場合)</li> </ul> |
|---|--|

**イ** 精神障害者保健福祉手帳、療育手帳を所持している人

**フ** 基準(BMI30以上)を満たす肥満の人

BMI=体重(キログラム)÷身長(メートル)÷身長(メートル)

### 2. 接種間隔

3回目接種から、少なくとも5カ月以上

3回目接種を受けた時期	4回目接種を受けられる時期
令和4年1月	令和4年6月
令和4年2月	令和4年7月
令和4年3月	令和4年8月
令和4年4月	令和4年9月

### 3. 使用するワクチン

ファイザー社および武田/モデルナ社(1～3回目接種と異なるワクチンも接種できます)

### 4. 接種券

60歳以上の人

令和4年1月までに3回目接種を終えた人へ5月25日(※)に発送しました。令和4年2月以降に3回目接種を受けた人には接種可能になる時期に合わせて送付します。

18歳以上  
60歳未満の人

令和4年1月までに3回目接種を終えた人へ5月25日(※)に往復ハガキを発送しました。4回目接種の対象者(上記基礎疾患を有する人など)に該当する人で接種を希望する人は、ハガキの返信またはハガキに記載されている専用フォームから電子申請してください。

### 5. 予約方法

① インターネット・コールセンター

② 医療機関の窓口・電話

接種券が届く前でも3回目の接種時期が確認できれば、かかりつけ医を受診した際に事前に予約することができます。

③ おまかせ予約ハガキ〈60歳以上の人〉

市から接種場所と日時を指定されることを希望する場合は、接種券に同封するハガキを市に返送することで、市が接種場所と日時を割り当てます。

### 6. 接種場所

市内医療機関

接種できる医療機関一覧は、接種券に同封します。



## 6月以降の1～3回目接種

### 12歳以上の3回目接種

接種場所：市コールセンターまたはコロナワクチンナビから確認してください。

予約方法：各医療機関が定める方法(インターネット・コールセンター、または医療機関で直接予約)



コロナワクチンナビ↑

### 小児(5～11歳)の1・2回目接種

接種場所：阿部内科クリニック(竹山町)  
 かとうこどもクリニック(山目)  
 誠信堂医院(花泉町涌津)  
 谷藤内科医院(千厩町千厩)

予約方法：インターネットまたはコールセンター

### 新たに対象となる人などの1・2回目接種

誕生日を迎えて接種対象年齢に達した人や、何らかの事情によりこれまで接種を受けることができなかった人などの1・2回目接種も引き続き行っています。

## 新型コロナワクチン接種の対象者などのまとめ

区分	1・2回目接種		3回目接種		4回目接種	
	接種間隔	使用するワクチン	接種間隔	使用するワクチン	接種間隔	使用するワクチン
60歳以上	3週間以上 (*2)	ファイザー社 または 武田/ モデルナ社	6カ月以上	ファイザー社 または 武田/ モデルナ社	5カ月以上	ファイザー社 または 武田/ モデルナ社
18～59歳				ファイザー社	*基礎疾患を有する 人などのみ対象	
12～17歳					接種対象外	
5～11歳			ファイザー社 (小児用)	接種対象外		

【\*2】ファイザー社ワクチンは18日以上、武田/モデルナ社ワクチンは20日以上の間隔をあけて接種

## 一関市の接種状況(5月16日時点)

年代	対象人数	5歳以上対象				12歳以上対象		
		1回目		2回目		3回目		
		接種済人数	接種率	接種済人数	接種率	接種済人数	接種率	
65歳以上	45,349人	42,829人	94.4%	42,638人	94.0%	40,083人	88.4%	
64 歳	64～60歳	8,231人	7,787人	94.6%	7,766人	94.4%	7,171人	87.1%
	59～50歳	13,904人	12,960人	93.2%	12,926人	93.0%	11,285人	81.2%
	49～40歳	13,450人	12,410人	92.3%	12,347人	91.8%	9,276人	69.0%
	39～30歳	9,355人	8,479人	90.6%	8,427人	90.1%	5,706人	61.0%
	29～20歳	7,868人	7,271人	92.4%	7,222人	91.8%	4,172人	53.0%
	19～12歳	7,734人	6,945人	89.8%	6,786人	87.7%	1,936人	25.0%
	計	60,542人	55,852人	92.3%	55,474人	91.6%	39,546人	65.3%
11～5歳	4,626人	2,484人	53.7%	2,191人	47.4%	対象外		
合計	110,517人	101,165人	91.5%	100,303人	90.8%	79,629人	72.1%	

【注】3回目接種の対象人数(2回目接種人数のうち12歳以上：98,112人)に対する実質的な接種率は81.2%となっています。

\*接種済人数は国のワクチン接種記録システム(VRS)に取り込まれた情報から集計

## 総人口に対する接種率(5月16日時点)

区分	1回目接種率	2回目接種率	3回目接種率
一関市	89.1%	88.3%	70.1%
全国平均	81.7%	80.4%	56.4%
岩手県平均	86.2%	84.8%	60.6%

\*接種対象になっていない4歳以下も含めた総人口に対する接種率

\*「全国平均」「岩手県平均」は、首相官邸ホームページによる

# 令和5年4月から 公共施設の使用料が変わります

市議会第93回2月通常会議で、公共施設の各条例が一部改正されました。これに伴い、令和5年4月から公共施設の使用料が変わります。

市は、将来にわたり安定したサービスを提供するため、使用料を見直しました。

## ◎使用料の設定

施設の維持管理経費や市内外の類似施設と比較するなど、総合的に使用料を算定しました。

## ◎減免の「経過措置」の終了

平成21年度から継続してきた減免による減額後の使用料の上限を1時間あたり200円とする「経過措置(緩和措置)」を令和5年3月で終了します。

上限額には冷暖房料も含まれており、終了後は冷暖房料が部屋の使用料に加算されます。

◇減免基準の見直しは行いません。

## ◎急激な負担増への配慮

使用料の見直しや減免規則の緩和措置の終了による使用料の急激な増などに配慮しました。

## ◎無料施設の有料化

利用のあり方、類似する施設との均衡を進めるため、一部の施設を有料化しました。

## ◎利用期間・利用時間および休日の変更

一部の施設について、利用の実態や利用者の利便性を考慮し見直しました。施行日は、使用料の見直しと同じ令和5年4月です。

各施設の使用料の見直しについて詳しくは、市ホームページを確認してください。

◎本庁財政課 ☎218233



市ホームページ  
公共施設の使用料が  
変わります

## INFORMATION

### 災害廃棄物の搬入は 5月31日(金)までです

◎本庁生活環境課 ☎218341

3月16日に発生した地震による廃棄物の清掃センターへの搬入は5月31日(金)までで終了となります。

### ウクライナ人道危機救援金の 受付期間を延長します

◎本庁長寿社会課 ☎218357

日赤一関市地区では、市施設に設置しているウクライナ人道危機救援金募金箱の受付期間を延長します。

◇期日…9月30日(金)まで

◇設置場所…一関市役所本庁・支所、一関保健センター、市内各図書館

### 6月1日(水)～7日(火)は「水道週間」です

◎本庁水道課 ☎214878

第64回水道週間が「大切な 水と一緒に 暮らす日々」をスローガンに全国的に実施されることに伴い、市内小学校を通じて水道に関するポスターと習字を募集します。

### 災害時多言語サポート研修会

◎本庁交流推進課 ☎218194

災害が起きたときに外国人を支援するための対応やコミュニケーションについて学びます。

◇日時…7月16日(土)10:00～14:30

◇場所…なのはなプラザ2階

◇対象…どなたでも(語学力は問いません)

◇定員…30人

◇費用…無料

◇申し込み…7月1日(金)までに

申し込み専用フォームから



申し込み専用  
フォーム

### 国の慰霊巡拝事業

◎本庁長寿社会課 ☎218357 または各支所保健福祉課

国は、旧主要戦域や海上などでの戦没者を対象に、遺族による「慰霊巡拝事業」を行っています。

対象地域ごとに開催時期、申込期限が異なります。詳しくは問い合わせください。

◇対象地域

①ビスマーク諸島 ②インド ③トラック諸島 ④ミャンマー ⑤フィリピン ⑥硫黄島

### ◎使用料の見直しにより条例を一部改正する施設

◇各地域の市民センター

◇各地域のスポーツ施設

◇一関地域…一関文化伝承館、関が丘コミュニティセンター、真柴コミュニティセンター、一関学習交流館、一関文化センター、いちのせき健康の森、須川温泉地施設、真湯温泉センター、骨寺村荘園交流館、骨寺村荘園休憩所、一関保健センター、シニア活動プラザ、サン・アビリティーズ一関、にぎわい創造センター、職業訓練センター、一関自然休養村管理センター、一関農村女性の家、都市農村交流館、総合防災センター

◇花泉地域…花泉宿泊交流研修施設花夢パル、花泉総合福祉センター、花泉農村集落多目的共同利用施設、南部農業技術開発センター

◇大東地域…大東コミュニティセンター、アストロ・ロマン大東、大東ふるさと分校、室根高原ふれあい牧場、大東保健センター、大東老人福祉センター、大東農村環境改善センター、大東開発センター、大東済民集會センター、大東曾慶地区センター、猿沢伝承交流館、北部農業技

術開発センター、大東済民農村公園

◇千厩地域…千厩ミニシアター、千厩みなみ交流センター、千厩老人福祉センター、千厩酒のくら交流施設、千厩新町にぎわい交流施設、千厩農村勤労福祉センター、千厩農村環境改善センター、奥玉ふるさとセンター、磐清水文化センター、千厩南小梨農村公園、千厩町下広場

◇東山地域…東山地域交流センター

◇室根地域…室根田茂木地区コミュニティセンター、室根交流促進センター、室根曲ろくふれあいセンター、望洋平キャンプ場、さらら室根山天文台、室根保健センター、室根ふるさとセンター、室根農村水産物産地直売・交流促進施設、室根コミュニティ消防センター

◇川崎地域…川崎農村女性の家いぶき会館、川崎農村研修センター、川崎農林水産物直売・食材供給施設、川崎農村環境改善センター、北上川交流センター(川崎防災センター)

◇藤沢地域…藤沢コミュニティセンター(12施設)、藤沢文化センター、藤沢交流施設

## 新型コロナウイルス感染症に関連した市の緊急支援策

☎新型コロナウイルス感染症対策本部経営支援班 ☎② 8730

### 1 いちのせき事業者応援特別給付金

新型コロナウイルス感染症の感染拡大により経営に影響を受けやすい飲食、宿泊、運輸業などを営む事業者に給付金を給付します。

◇給付額…1事業者あたり 法人20万円、個人事業主10万円

◇対象…市内に事業所または店舗を有し、事業を営む法人または個人事業主のうち次の業種。①飲食業②宿泊業③運輸業④旅行業⑤運転代行業⑥映画館⑦理美容業⑧療術業

◇申し込み…6月1日☎～8月31日☎までに、オンライン申請または申請書類を郵送(宛先:竹山町7-2 新型コロナウイルス感染症対策本部経営支援班(一関市役所内))

### 2 いちのせき事業復活支援給付金

新型コロナウイルス感染症の影響を受け、売上げが減少した事業者に給付金を給付します。ただし、いちのせき事業者応援特別給付金の対象業種と農林漁業(個人事業主)を除きます。

◇給付額…1事業者あたり 法人20万円、個人事業主10万円

◇対象…市内に事業所または店舗を有し、事業を営む法人または個人事業主のうち令和3年11月から令和4年3月のいずれかの売上げが平成30年11月から令和3年3月の間の任意の同じ月の売上げと比較して30%以上減少した事業者

◇申し込み…6月1日☎～8月31日☎までに、オンライン申請または申請書類を郵送(宛先:竹山町7-2 新型コロナウイルス感染症対策本部経営支援班(一関市役所内))

### 3 土木工事などを行う場合は照会が必要です

開発関係の事業を行う場合、以下の手続きが義務付けられています。

#### ①建築・土木工事などの事業を計画する場合

宅地造成、建築や道水路工事など、地下に影響を与える工事を行う際には、計画地が埋蔵文化財包蔵地に該当するか照会が必要です。

開発面積が1万㎡を超える場合は、埋蔵文化財包蔵地でなくても分布調査の対象です。

#### ②埋蔵文化財包蔵地内で土木建築事業を実施する場合

埋蔵文化財包蔵地内で土木工事などを実施する場合、工事着手の60日前までに届け出が必要です(文化財保護法第93条)。その届け出に基づき工事立会、発掘調査などの指示を通知します。

#### ③遺跡発掘調査の実施について

計画地に遺跡が確認され、当該工事によって遺跡が破壊される恐れがある場合、事前に発掘調査が必要です。

#### ④工事中に遺跡や遺物が発見された場合

工事中に土器や石器などが出土した場合、現状を変更することなく速やかに届け出てください。市教育委員会と協議が必要です(文化財保護法第96条)。なお、出土品は遺失物法が適用されますので警察署への連絡も必要です。

☎教育委員会文化財課 ☎⑥ 0820 または各支所地域振興課

### 4 一関市農商工連携開発事業費補助金

一関産農林水産物を活用した新たな加工品の開発、加工施設や機械の整備にかかる費用の一部を補助します。申請する際は、事前相談が必要です。詳しくは市ホームページを確認してください。

◇対象…市内に事業所を有する個人、法人または農業者などで組織する団体  
◇補助内容…①加工品開発に要する経

費の1/2以内(上限50万円)②加工施設・機械整備に要する経費の1/3以内(上限100万円)

◇募集期間…第1期:～6月10日☎、第2期:7月8日☎～8月10日☎、第3期:9月15日☎～10月31日☎ \*期間内でも予算額の上限に達した時点で締め切ります

☎本庁観光物産課 ☎② 8415

### 駅東工場跡地の取得および利活用について意見を募集します

JR一関駅東口に隣接したNECプラットフォームズ株式会社一関事業所跡地については、市が取得して将来にわたって安定的かつ主体的に市民ニーズに即した活用を図っていきたく考えています。

本年4月には、一関市駅東工場跡地管理運営法人設立準備会を設置し、現在、市議会定例会9月通常会議での取得議案提出に向けて、取得後の管理運営体制や土地活用構想の検討を進めています。準備会での検討状況は随時、市ホームページでお知らせします。

市は、市民の皆さんからの意見を募集するため、市ホームページにコメントフォームを開設しました。コ

☎本庁プロジェクト推進室 ☎② 8648

メントフォームは常時開設し、お一人で何回でも意見できます。

なお個別意見に対する回答はしません。



コメントフォームなどへのリンク

#### 今後の検討事項

取得議案提出までに準備会および市で検討する内容

- ①管理運営法人の設立に向けた検討
- ②土地活用構想の検討
- ③公的施設などの検討
- ④NECプラットフォームズ株式会社との協議
- ⑤市民および市議会への説明

## INFORMATION

### 6月5日④～11日⑤は 危険物安全週間です

消防本部予防課☎5911または各消防署・分署

危険物安全週間を6月5日④～11日⑤まで「一連の確かな所作で無災害」を推進標語に全国一斉に行います。

危険物は、誤った知識、取り扱いや不注意などにより、火災や油漏れなどの大事故につながる可能性があります。次のポイントを参考に、家庭での危険物の事故防止をお願いします。

#### 【家庭内で危険物の事故を防ぐポイント】

- ① 子供の手の届く所には置かない
- ② 高温になる所には置かない
- ③ 容器のふたは確実に閉める
- ④ ストープは、必ず火を消してから給油する
- ⑤ 閉め切った所では使用しない
- ⑥ 使用中は火気厳禁

### 6月22日⑥はJアラートの 訓練放送日

消防本部防災課☎5913

全国瞬時警報システム(Jアラート)による確実な情報伝達を行うために、次のとおり訓練放送を行います。

◇日時…6月22日⑥ 14:10 \*災害発生

が見込まれる場合は中止することがあります

◇内容…Jアラートを起動させ、各情報伝達機器(\*)から正常に放送が行われていることを確認します。各機器が自動で起動し、最大音量で「これはJアラートのテストです」と放送が流れます。 \*屋外広報マスト、FMあすも専用ラジオ、藤沢地域告知放送

### 「テレガイド」で屋外広報マストの 放送を確認できます

消防本部消防課☎5912

屋外広報マストの放送内容が聞き取れなかった場合は、テレガイドに電話すれば放送内容を確認できます。

◇費用…無料

◇電話…0800・800・3174 (サイガイナシ)

## 3年度

# 情報公開、個人情報保護制度の状況

市が保有する情報を請求に応じて公開する「情報公開制度」と市が行う個人情報の収集や利用などについての基本的ルールを定めた「個人情報保護制度」の運用状況をお知らせします。

### 情報公開制度の運用状況

#### ① 請求、申し出の状況

情報公開条例の適用を受ける公文書を対象にした「開示請求」は255件でした。なお、合併前の旧市町村の公文書公開条例または情報公開条例施行前に作成、取得した公文書を対象にした「任意開示申出」はありませんでした。

決定、回答の状況はへ表1のとおりです。 \*部分開示は、情報公開条例に定める「個人または法人などの権利利益を害するおそれがある」とされたものなど

#### ② 請求、申出者の内訳

開示請求、任意開示申出者の内訳は、個人139件、法人その他の団体116件です。

#### ③ 対象情報の内容

対象情報の内容別処理件数はへ表2のとおりです。

と会議資料を担当課窓口で閲覧できるようにしました。

個人情報保護制度の運用状況

#### ④ 実施機関別処理件数

実施機関別処理件数は、市長184件、上下水道部39件、消防本部15件、選挙管理委員会2件、教育委員会15件です。

#### ⑤ 不服申し立ての状況

不開示の決定などに対する行政不服審査法に基づき不服申し立てはありませんでした。

#### ⑥ 審議会などの公開

市審議会などの会議の公開に関する要綱に基づいて①会議開催を本庁市民の室と各支所市民ホールなどに掲示したほか、ホームページで周知②会議録と会議資料をホームページで公表③会議録

#### ② 個人情報保護審議会

個人情報の取り扱いに関する個人情報保護審議会の開催はありませんでした。  
本庁総務課☎8221

表1 開示請求、任意開示申出の決定・回答

区分	請求件数	決定・回答の内容					取り下げ
		全部開示	*部分開示	不開示	存否応答拒否	不存在	
開示請求に対する決定	255	233	19	0	0	1	2
任意開示申出に対する回答	0	0	0	0	0	0	0
合計	255	233	19	0	0	1	2

表2 開示請求、任意開示申出の内容別処理件数

区分	件数	区分	件数
入札・契約に関するもの	230	住所に関するもの	3
市道・都市計画に関するもの	1	その他	21
		合計	255

表3 個人情報開示請求の処理状況

処理件数	決定の内容					
	全部開示	部分開示	不開示	存否応答拒否	不存在	取り下げ
	2	4	0	0	2	0
内容別処理件数	行政機関への相談に関するもの2件、自己が行政機関に提出したもの3件、火災記録3件					

# 市役所からのお知らせ

## 1 一関市ブロック塀等安全確保事業

◇**対象ブロック塀**…次のいずれにも該当するもの①道路など(緊急輸送道路、避難路および通学路のうち、市道など)に面しているもの②耐震診断を実施した結果、倒壊の危険があると判断されたもの③過去にこの補助金の交付を受けたブロック塀などと同一敷地でないもの④道路などからの高さが1.2m以上のもの(擁壁は含まない) \*道路などに面しない塀、門扉、門柱、フェンス、擁壁などは対象外

◇**対象者**…①対象ブロック塀を所有または管理しており、対象ブロック塀などの除却工事を行う人②市税を滞納していない人

◇**対象経費**…対象ブロック塀などの除却工事に要する費用(設計費および工事監理費を含む)

◇**交付額**…補助対象経費の3分の2の額(限度額20万円)

◇**募集件数**…30件(募集件数に達した時点または毎年度12月末時点で募集締め切り)

◇**その他**…①現地での耐震診断の結果により、当該事業の対象にならない場合があります。本申請の前に、必ず事前相談(事前相談申込書の提出)をお願いします。②本事業の実施年数は、令和2年度から4年度の3年間限りを予定しています。

☎本庁都市整備課 ☎21 8543

## 2 特別弔慰金の請求を受け付けています

戦没者などの遺族に対する特別弔慰金(第十一回特別弔慰金)の請求を受け付けています。

◇**支給対象者**…戦没者などの死亡当時の遺族で①令和2年4月1日までに戦傷病者戦没者遺族等援護法による弔慰金の受給権を取得した人②戦没者などの子③戦没者などの父母、孫、祖父母、兄弟姉妹 \*戦没者が死亡当時、生計関係を有していることなどの要件を満たしているかどうかにより、順位が入れ替わります④①～③以外の戦没者などの三親等内の親族(おい、めいなど) \*戦没者などの死亡時まで引き続き1年以上の生計関係を有していた人に限る

◇**支給内容**…額面25万円(5年償還の記名国債)

◇**請求期限**…令和5年3月31日☎まで

☎本庁長寿社会課 ☎21 8357 または、各支所保健福祉課

## 3 若者世代の投票立会人を募集しています

若者に選挙への関心を高めてもらうため、投票所で投票が公正に行われているかをチェックする「投票立会人」を募集しています。

◇**選挙名**…第26回参議院議員通常選挙(選挙期日未定 任期満了日 令和4年7月25日)

◇**日時**…選挙期日未定、7:00～18:00 \*途中休憩あり

◇**場所**…自分が投票する投票区の投票所

◇**対象**…①選挙期日に満18歳以上の人②引き続き3カ月以上一関市に住所がある人③選挙期日時点で満30歳未満であること \*①～③を全て満たす人

◇**報酬**…10,900円(この金額から所得税を差し引いて支給します)

◇**申し込み**…6月6日☎までに所定の申込票を下記へ提出または右の二次元コードからオンライン申請

\*所定の申込票は市ホームページでダウンロード可

◇**その他**…高校生は、事前に学校と保護者からアルバイトの許可をもらってください

☎選挙管理委員会事務局 ☎21 2111 (内線8680)



## 4 木造住宅の耐震診断を行います

震災に強い安全で安心なまちづくりを目指すために、一定の条件を満たす戸建て木造住宅の「耐震診断」を行います。

◇**耐震診断を受けることができる住宅**…市内の木造住宅のうち、次のいずれにも該当する住宅①昭和56年5月31日以前に新築されたもので、その後(昭和56年6月1日以降)増築していない②在来軸組工法または伝統的工法による戸建て住宅で、地上2階建て以下

◇**所有者負担額**…3,000円/戸

◇**申し込み**…随時

☎本庁都市整備課 ☎21 8543

## 5 木造住宅耐震改修工事助成事業

◇**対象住宅**…次の全てに該当する住宅①昭和56年5月31日以前に着工された、戸建て木造住宅(その後増築していない)②在来軸組工法または伝統的工法による住宅で、地上2階建て以下③建築基準法に違反していない④市が実施した耐震診断を受け、その診断結果(上部構造評点)が1.0未満であった、または重大な地盤、基礎の注意事項の指摘があった

◇**対象者**…次の全てに該当する人①対象住宅を所有(法人所有は除く)し、または所有者と同居し、かつ、自ら居住の用に供する人で、当該補助対象住宅の耐震改修工事を行う②市税を滞納していない

◇**対象工事**…①耐震改修後の上部構造評点を1.0以上とし、かつ、既存の評点より0.3以上向上するもので、地盤・基礎が安全であること②上部構造評点が1.0以上、かつ、重大な地盤・基礎の注意事項を改善する工事を行うもの

◇**対象経費**…①改修工事費②設計・工事監理費③工事に必要な仕上げの撤去・再仕上げに要する費用(補強部分と補強に必要なその周囲で1m以内の部分)

◇**補助額**…補助対象経費(20万円以上のものに限る)の2分の1以内の額で、市内に本店または主たる事業所を有する業者が施工する場合は、75万円それ以外の業者の場合は、50万円を限度とする。

☎本庁都市整備課 ☎21 8543

## 6 郵便による不在者投票

郵便による不在者投票は、身体障害者手帳か戦傷病者手帳を持っている選挙人で次のような障害のある人(○印の該当者)または、介護保険の被保険者証の要介護状態区分が「要介護5」の人が対象です。

手帳の記載で該当するかわからないときは、選挙管理委員会に問い合わせてください。

◇**身体障害者手帳**

障害名	障害の程度		
	1級	2級	3級
両下肢、体幹、移動機能の障害	○	○	△
心臓、じん臓、呼吸器、ぼうこう、直腸、小腸の障害	○	—	○
免疫、肝臓の障害	○	○	○

◇**戦傷病者手帳**

障害名	障害の程度			
	特別項症	第1項症	第2項症	第3項症
両下肢、体幹の障害	○	○	○	△
心臓、じん臓、呼吸器、ぼうこう、直腸、小腸、肝臓の障害	○	○	○	○

郵便による不在者投票を行うためにはあらかじめ「郵便等投票証明書」の交付を受ける必要があります。

申請については問い合わせてください。

☎選挙管理委員会事務局 ☎21 2111 (内線8680)

## INFORMATION

### 児童手当などの現況届は 原則提出不要となりました

㊟子育て支援課(☎☎2172)または各支所保健福祉課

令和4年度から、児童手当・特例給付を受給している人に提出を求めていた現況届が原則提出不要となりました。

ただし、公簿で現況を確認できないなどの理由で提出が必要な人には現況届を送付しています。現況届が届いた人は6月中旬に提出してください。

### 花泉地域 出張!空家相談会(予約制)

㊟本庁生活環境課☎☎8344

近隣の空家や自分が所有する空家について困っている人に、市職員が解決の糸口を紹介します。

◇日時…6月17日(金)13:00～16:00 \*相談時間は一人30分以内

◇場所…花泉支所

◇予約受付期間…6月16日(木)まで

◇費用…無料

### 第3回結婚相談会開催

㊟本庁交流推進課☎☎8872

結婚を希望する独身者やその家族を対象とした結婚相談会を完全予約制で開催します。縁結び支援員が相談に応じます。

◇日時…6月25日(土)9:00～12:00

◇場所…川崎市民センター

◇定員…6組

◇費用…無料

◇申し込み…6月10日(金)までに電話で申し込んでください

### 令和4年度の市民税県民税 所得課税扶養証明書の発行

㊟本庁税務課☎☎8244

令和4年度(令和3年1月～12月の所得)の所得課税扶養証明書は、6月1日(金)から発行します。

3月16日以降に市民税・県民税の申告書または所得税の確定申告書を提出した場合、証明書を取得する時期によって、申告内容が反映されていないことがあります。

## いちのせき起業応援講座の 受講希望者を募集します

起業に向けた手続きや経営方法などの基礎知識を学びます。\*WEB講座に変更になる場合があります  
どちらかの講座に申し込んでください。

### 【一般講座】

●日時…7月6日～8月3日の毎週18時30分～20時30分

●定員…10人

### 【50歳からの起業講座】

●日時…9月7日～10月5日の毎週18時30分～20時30分

1 2

●本庁起業支援室☎☎2184

●費用…無料  
●申込期間…6月1日(水)～30日(金)  
●申込先…合同会社じゃんぐるジム☎☎3556

●定員…10人

### 《共通事項》

●場所…一関市民センター  
●対象…市内で新たに起業する人または起業を検討している人

## 高齢者見守りネットワーク 事業の協力事業所を募集します

高齢者見守りネットワーク事業は、支援が必要な高齢者を早期に発見することで、高齢者の所在不明や孤立死を防ぐ取り組みです。見守りの対象は、原則1人暮らしの高齢者や高齢者だけの世帯。令和3年度末時点で、市内の59事業所が協力事業所として市と協定を締結しています。同事業に賛同し、見守り活動に協力できる



事業所を募集しています。

- 事業の仕組み：
  - ①協力事業所が訪問先で高齢者の異変を発見する
  - ②事業所が地域包括支援センターへ連絡する
  - ③緊急を要する場合は、発見者が救急車の手配や警察への連絡を行う
  - ④各センターは、状況に応じて市や関係機関と連携して対応する
  - ⑤各センターが対応について事業所に報告する

㊟本庁長寿社会課☎☎8370

### 6月14日(火)はいちのせきシェイクアウト訓練

岩手・宮城内陸地震が発生した時刻に、市内で一斉訓練を行います。

市内で震度6弱の地震が発生したことを想定し、近くにある物を利用して頭を守るなど、参加者全員がその場で身の安全を守る行動をとる訓練です。

◇日時…6月14日(火)8:43

◇場所…市内全域(訓練実施時においておのおのがいる場所)

◇その他…FMあすも、屋外広報マストと藤沢告知放送で訓練開始の放送を流します。地震が起きたことを想定し、その場で身の安全を守る行動をとってください。



提供：効果的な防災訓練と防災啓発提唱会議

㊟消防本部防災課☎☎5913

## 6月の成人検診 日程のお知らせ

感染症対策のため、以下の点に協力してください。

- ①受診者本人や家族が体調不良の際は受診を延期する
- ②検診会場で入場制限を行う場合の会場外での待機
- ③マスクの着用

### ●同時受診（受付時間 6:45～9:00）

循環器系健診（基本健診・特定健診・後期高齢者の健診）

胃がん検診・大腸がん検診・肺がん検診・肝炎ウイルス検診

日	地域	会場	日	地域	会場	日	地域	会場		
1日(水)	大東	大東バレーボール記念館	11日(土)	一関	一関保健センター	22日(水)	東山	田河津市民センター		
2日(木)			23日(木)			松川市民センター				
3日(金)	東山	東山地域交流センター	14日(火)			一関	一関保健センター	24日(金)	大東	大東勤労者体育センター
4日(土)			15日(水)					25日(土)		
6日(月)	大東	猿沢伝承交流館	16日(木)	藤沢	ニコニコドーム	26日(日)	千厩	千厩農村環境改善センター（上駒場）		
7日(火)			17日(金)			27日(月)				
8日(水)	藤沢	ニコニコドーム	18日(土)	一関	一関保健センター	28日(火)			千厩	千厩農村環境改善センター（上駒場）
9日(木)			20日(月)			29日(水)				
10日(金)			21日(火)			30日(木)		小梨市民センター		

### ●子宮がん検診（受付時間 9:30～10:30/13:00～14:00）

日	地域	会場
6日(月)	千厩	奥玉市民センター
7日(火)		千厩農村環境改善センター（上駒場）
8日(水)		
21日(火)	藤沢	ニコニコドーム/藤沢市民センター-黄海分館
22日(水)		ニコニコドーム

### ●乳がん検診（受付時間 9:30～10:30/13:30～14:30）

日	地域	会場
30日(木)	藤沢	藤沢市民センター-黄海分館

☎健康づくり課（一関保健センター内） ☎②1260  
または各支所保健福祉課

## 国民年金保険料は 期限までに納めましょう

令和4年4月から令和5年3月までの保険料は、月額16,590円です。

保険料の納付期限は翌月末です。

未納のまま放置すると、万が一、障がいや死亡といった不測の事態が生じた場合、障害基礎年金や遺族基礎年金を受けられない場合がありますので、納付期限までに納付してください。

また、20歳以上60歳未満の人が会社を退職し、農業者、自営業者、学生、無職などになった時は、国民年金第1号被保険者（または第3号）への切り替え手続きが必要です。

☎本庁国保年金課 ☎②8316 または各支所市民課

## 1 高齢者肺炎球菌ワクチン予防接種費用を助成します

肺炎球菌性肺炎は、成人肺炎の25%～40%を占めています。特に高齢者は症状が重くなることがあります。

市は、高齢者肺炎球菌ワクチン予防接種費用の一部を助成しています。本年度は6月上旬に対象者へ予診票兼接種券を送付する予定です。

◇対象…①令和5年3月31日時点で下表に当てはまる人

②接種日現在、60歳～64歳の人で▼心臓▼じん臓▼呼吸器▼ヒト免疫不全ウイルスによる免疫の機能に身体障害者手帳単独1級に相当する障がいがある人。

\*今までに「23価肺炎球菌荚膜（きょうまく）ワクチン」を接種したことがある人は対象になりません

\*新型コロナワクチンとの接種間隔は、前後13日以上あけてください

☎健康づくり課（一関保健センター内） ☎②2160 または各支所保健福祉課

【表】対象①の年齢と生年月日

年齢	生年月日
65歳	昭和32年4月2日～昭和33年4月1日
70歳	昭和27年4月2日～昭和28年4月1日
75歳	昭和22年4月2日～昭和23年4月1日
80歳	昭和17年4月2日～昭和18年4月1日
85歳	昭和12年4月2日～昭和13年4月1日
90歳	昭和7年4月2日～昭和8年4月1日
95歳	昭和2年4月2日～昭和3年4月1日
100歳	大正11年4月2日～大正12年4月1日

# 知ってほしい！ SDGs のこと

## SUSTAINABLE DEVELOPMENT GOALS



一関市は持続可能な開発目標 (SDGs) を支援しています

SDGs に関する  
学習会などの講師を  
派遣します。

SDGs って何? など  
基礎からわかりやすく、  
楽しく学ぶことが  
できます。

### 講師派遣内容

**対 象** 市内に居住または通勤、もしくは通学する人が構成する団体やグループが実施するSDGsに関する講演会、学習会などが対象です。  
なお、受講者はおおむね15人以上とし、政治、宗教および営利を目的としないものに限りします。

**講師派遣** 予算の範囲内で講師を派遣し、その経費を負担します。

**受付期間** 令和5年1月31日(火)まで \*先着順

**申込方法** SDGs推進に係る講師派遣を受けようとする団体などは、申込書(様式第1号)を開催1カ月前までに市役所本庁政策企画課に提出してください。  
様式は、市ホームページから入手できるほか、下の二次元コードからも申し込みが可能です。

**問い合わせ** 本庁政策企画課  
TEL : ②1 8641  
E-mail : seisaku@city.ichinoseki.iwate.jp





6月の乳幼児の健康診査

\*日程が変更になる場合は、個別にお知らせします

地域	内容	対象	日	受付時間	場所
一関 花泉	3～4カ月児健診	4年2月1日～9日生まれ	22(水)	12:45～13:00	一関保健センター
		4年2月10日～28日生まれ	23(木)		
	9～10カ月児相談	3年8月1日～14日生まれ	22(水)	8:45～9:00	
		3年8月15日～31日生まれ	23(木)		
	1歳6カ月児健診	2年11月1日～15日生まれ	16(木)	12:45～13:00	
		2年11月16日～30日生まれ	17(金)		
	2歳6カ月児歯科健診	元年12月1日～19日生まれ	13(月)	12:45～13:00	
		元年12月20日～31日生まれ	14(火)		
	3歳児健診	30年12月1日～14日生まれ	9(木)	12:45～13:00	
		30年12月15日～31日生まれ	10(金)		
大東 千厩 東山 室根 川崎 藤沢	3～4カ月児健診	4年1月27日～4年3月21日生まれ	21(火)	12:45～13:00	川崎防災センター
	9～10カ月児相談	3年8月生まれ	14(火)	9:00～9:15	千厩保健センター
	1歳6カ月児健診	2年11月生まれ	16(木)	12:45～13:00	
	2歳6カ月児歯科健診	元年12月生まれ	14(火)		
	3歳児健診	30年12月生まれ	15(水)		

\*該当月に受けられない場合は、子育て支援課または各支所保健福祉課へ連絡してください  
\*きょうだいなどの同伴で手伝いが必要な人は、託児スタッフが対応します。健診日の2週間前までに申し込んでください  
\*3～4カ月児健診(大東・千厩・東山・室根・川崎・藤沢地域)は、2カ月に1回の実施になります

☎子育て支援課(一関保健センター内)または各支所保健福祉課

information

市民健康講座(要予約)

ポイント対象

- ☎健康づくり課(一関保健センター内) ☎2160
- ◇日時…6月9日(水)10:00～11:30
- ◇内容…姿勢を整えるストレッチ
- ◇場所…一関保健センター
- ◇定員…50人

ふれあいひろば(要予約)

- ☎一関子育て支援センター ☎4170
- ◇日時…毎月(火)(木) 9:30～12:00, 13:30～15:30,  
毎(水)(金) 9:30～12:00 \*☎を除く
- ◇場所…一関保健センター

傾聴サロン

- ☎健康づくり課(一関保健センター内)
- ◇日時…6月28日(水)10:00～11:30
- ◇場所…一関保健センター

アルコール家族教室(要予約)

- ☎健康づくり課または各支所保健福祉課
- ◇日時…6月7日(水) 14:00～16:00
- ◇場所…県立南光病院

保健所の6・7月の検査など

- ☎一関保健所 ☎1415
- 【①骨髄バンクドナー登録と②血液等検査】
- ◇日時・場所…6月15日(水)・一関保健所
- \*時間は①9:00～10:00 ②10:00～11:30
- ◇申し込み…前日12:00まで \*②の検査種類はHIV、肝炎、クラミジア、梅毒

【精神科医によるこころの健康相談】

- ◇日時…7月7日(水)13:30～15:30
- ◇場所…旧千厩合同庁舎
- ◇申し込み…6月30日(水)17:15まで

\*ポイント対象…健康いちのせき21マイレージポイントの対象事業です

医療と介護の窓

～みんなで守ろう地域医療～

文・一関東部地域居宅介護支援事業所協議会 会長 鈴木重美

コロナ禍での在宅介護サービスの利用について

入院中の患者が退院するとき、ご家族から「自宅で家族だけで看病できるか不安」という相談が寄せられます。そういった人の支援の流れについて紹介します。

- ①入院中の情報を医療機関(医師、看護師、医療相談員など)から提供してもらって状態を把握します。
- ②家族から入院前の生活状況や退院後の生活への意向を聞き取ります。患者自身の気持ちも確認します。
- ③入院先の医療関係者から、自宅での生活へのアドバイスをもらいます。
- ④「退院前カンファレンス」を開催します。 \*この話し合いも医療

機関によっては制限があり、リモートで行うこともあります

退院後、実際の生活を確認しながら、患者や家族の負担軽減を図るケアプランを提案します。(関係機関からの意見も取り入れて見直しします)

近年、世界的な感染症や自然災害で、自宅での介護に不安を感じる人が少なくありません。私たちケアマネジャーは「自宅で生活できてよかった」という患者、家族の声に支えられています。医療・介護の必要性があっても少しのサポートで住み慣れた地域・自宅での生活が可能です。気軽に地域の居宅介護支援事業所に相談してください。

☎健康づくり課(一関保健センター内)

木 Thu

金 Fri

土 Sat

2

3

4

+夜間

西 中野内科循環器科クリニック  
(山目) ☎33-2311  
東 県立千厩病院  
(千厩町千厩) ☎53-2101

+夜間

西 蓬田内科医院  
(花泉町涌津) ☎36-3336  
東 谷藤内科医院  
(千厩町千厩) ☎51-3355

9

10

11

+夜間

西 千葉内科医院  
(山目) ☎25-3211  
東 県立千厩病院  
(千厩町千厩) ☎53-2101

+夜間

西 一関中央クリニック  
(中央町) ☎21-1222  
東 阿部医院  
(東山町長坂) ☎47-3898

16

17

18

+夜間

西 かとうこどもクリニック  
(山目) ☎33-2211  
東 県立千厩病院  
(千厩町千厩) ☎53-2101

+夜間

西 桂島医院  
(駅前) ☎21-8883  
東 たかがね内科泌尿器科クリニック  
(千厩町千厩) ☎51-1377

23

24

25

+夜間

西 寺崎内科胃腸科医院  
(青葉) ☎23-6211  
東 県立千厩病院  
(千厩町千厩) ☎53-2101

+夜間

西 アビエスカんのクリニック  
(中里) ☎34-8300  
東 もりあい内科クリニック  
(千厩町千厩) ☎51-3322

30

+夜間

西 蓬田内科医院  
(花泉町涌津) ☎36-3336  
東 県立千厩病院  
(千厩町千厩) ☎53-2101

⊕ 気仙沼市・南三陸町の休日当番医

日	医療機関	日	医療機関
5 Ⓜ	こまつ内科医院 (田谷) ☎29-6482	19 Ⓜ	大友医院 (三日町) ☎22-6868
12 Ⓜ	佐藤徹内科クリニック (南三陸町志津川) ☎47-1175	26 Ⓜ	鈴木医院 (長磯原ノ沢) ☎27-2315

\*気仙沼市・南三陸町(市外局番0226)の当番医は、医療機関により一部診療時間が異なります

6

June 2022  
Ichinoseki City  
Health Calendar

いちのせき  
けんこう  
カレンダー

+夜間

夜間救急当番医

●診療時間…18:00~20:00

+休日

休日当番医

●診療時間…9:00~17:00

①当番医は変更になることがあります。電話で確認してから受診してください。当番医の確認は市役所(☎21-2111)でもできます。

②保険証とお薬手帳を持参し、受診してください

夜間こども  
救急相談電話

子供の病気への対応や応急措置などを看護師に相談できる窓口です。年中無休で応じます。

●受け付け…19:00~23:00

☎019-605-9000

または☎#8000

日 Sun

月 Mon

火 Tue

水 Wed

### 医療機関を受診する皆さんへ

- ・診療時間内に受診しましょう
- ・かかりつけ医をもちましょう
- ・休日や夜間の受診は当番医を利用しましょう

1

- +** **西** 岩手クリニック一関 (中里) ☎21-5111
- +** **東** かわさきファミリークリニック (川崎町薄衣) ☎43-3770

5

- +** **西** [内科] 一関中央クリニック (中央町) ☎21-1222
- +** **東** [外科] 菅原整形外科クリニック (銅谷町) ☎23-0501
- +** **東** 藤沢病院 (藤沢町藤沢) ☎63-5211

6

- +** **西** 菅原内科循環器科医院 (花泉町涌津) ☎82-5528
- +** **東** 室根診療所 (室根町折壁) ☎64-2127

7

- +** **西** ひらいずみ内科クリニック (平泉町平泉) ☎34-1133
- +** **東** 菜の花クリニック千厩 (千厩町千厩) ☎34-7787

8

- +** **西** 阿部内科クリニック (竹山町) ☎23-2918
- +** **東** 吉田内科循環器科医院 (大東町大原) ☎71-2131

12

- +** **西** [内科] 木村消化器内科 (三関) ☎21-1311
- +** **東** [外科] 産婦人科野田 (沢) ☎23-0608
- +** **東** 遠藤医院 (千厩町千厩) ☎53-2126

13

- +** **西** 及川内科胃腸科クリニック (鳴神) ☎31-3131
- +** **東** 菅野内科医院 (大東町摺沢) ☎75-2772

14

- +** **西** いとう脳神経内科 (上坊) ☎21-8200
- +** **東** 県立大東病院 (大東町大原) ☎72-2121

15

- +** **西** 小野寺内科循環器科 (末広) ☎23-5600
- +** **東** かわさきファミリークリニック (川崎町薄衣) ☎43-3770

19

- +** **西** [内科] 千葉内科医院 (山目) ☎25-3211
- +** **東** [外科] 菜の花皮膚科クリニック (山目) ☎33-2332
- +** **東** 阿部医院 (東山町長坂) ☎47-3898

20

- +** **西** 木村消化器内科 (三関) ☎21-1311
- +** **東** 千厩ひかりクリニック (千厩町千厩) ☎51-1156

21

- +** **西** 中野内科循環器科クリニック (山目) ☎33-2311
- +** **東** 猿沢診療所 (大東町猿沢) ☎76-2020

22

- +** **西** 佐藤循環器内科医院 (山目町) ☎23-9678
- +** **東** 菊池内科医院 (大東町沖田) ☎74-2512

26

- +** **西** [内科] ひらいずみ内科クリニック (平泉町平泉) ☎34-1133
- +** **東** [外科] 佐藤外科肛門科医院 (山目) ☎26-5125
- +** **東** 猿沢診療所 (大東町猿沢) ☎76-2020

27

- +** **西** 誠信堂医院 (小児科) (花泉町涌津) ☎82-3434
- +** **東** 谷藤内科医院 (千厩町千厩) ☎51-3355

28

- +** **西** 西城医院 (舞川) ☎28-2393
- +** **東** 県立大東病院 (大東町大原) ☎72-2121

29

- +** **西** 岩手クリニック一関 (中里) ☎21-5111
- +** **東** 吉田内科循環器科医院 (大東町大原) ☎71-2131

### 登米市・栗原市の休日当番医

\*登米市(市外局番0220)、栗原市(市外局番0228)の当番医は、医療機関により一部診療時間が異なります

日	医療機関	日	医療機関	日	医療機関	日	医療機関
	[登米] 佐幸医院 (迫町佐沼) ☎22-7003		[登米] おたおたにクリニック (中田町石森) ☎35-1161		[登米] 二瓶内科胃腸科医院 (迫町佐沼) ☎22-6508		[登米] 佐藤内科医院 (迫町佐沼) ☎22-2160
5	[栗原] せみねの丘クリニック (瀬峰根岸) ☎38-4133	12	[栗原] 萩野診療所 (金成有壁) ☎44-2005	19	[栗原] 若柳消化器内科 (若柳字川北) ☎32-2316	26	[栗原] たまがけ医院 (一迫真坂) ☎52-5115
⑤	[栗原] 日野クリニック (志波姫新沼崎) ☎23-7100	⑤	[栗原] 栗原市立鶯沢診療所 (鶯沢南郷) ☎55-3511	⑤	[栗原] 高橋ハートクリニック (瀬峰下田) ☎59-2005	⑤	[栗原] 栗原市立高清水診療所 (高清水桜丁) ☎58-2020

■もぐもぐ離乳食教室  
◇日時：7月8日(金)9時30分～12時(受け付け9時15分)◇内容：栄養士・保健師の講話、調理実習、試食など◇場所：千厩保健センター  
◇対象：おおむね5カ月から8カ月児の保護者◇定員：申し込み：先着5組・7月1日(金)まで  
⑩千厩支所保健福祉課 ☎33952

■50人未満の小規模事業所が対象の健康相談  
◇日時・場所：①6月2日・一関商工会議所千厩支所 ②6月9日、16日、23日・一関市医師会事務所 \*いずれも⑥、時間は13時～15時  
⑩一関地域産業保健センター ☎5110 / FAX 239955

■6月のふれあい会 こころの病を抱えた人が社会参加を目指して交流します。

事業名	日	場所	時間	費用	申込期限
一関ふれあい会	10(金)	一関市民センター	9:30～15:30	無料	2日前まで
花泉ふれあい会	6(月)、27(月)	花泉支所	10:00～12:00		不要
大東・東山デイケア	8(木)	大東保健センター			6日(月)
千厩ふれあい会	17(金)	千厩保健センター	10日(金)		
室根ふれあい会	23(木)	室根保健センター	10:00～11:30	50円	2日前まで
てんとう虫教室	7(水)	(午前)川崎体育センター (午後)川崎市民センター	10:00～15:00		不要
	28(水)	川崎市民センター			
デイケアすみれの会	13(月)	藤沢保健センター		実費	9日(木)

⑩健康づくり課(保健センター内)または各支所保健福祉課

健康 口腔ケアで 健やかな楽しい生活を

歯の健康は、身体の健康に影響を与えるほか、食事や会話を楽しんだり、生き生きとした表情で人と交流したりする時など、生活の楽しみや心の健康にも大きく関わります。歯を失う原因の8割以上は歯周病やむし歯によるものです。普段から口腔ケアを心がけ、歯を健康に保ちましょう。

【口腔ケアのポイント】①口の中を清潔に保つ。毎食後、歯磨きを行い、入れ歯は外して丁寧に磨く。舌についた汚れも落とす②歯が抜けている場合は、自分に合った入れ歯を入れる③定期的に歯科医院に行き、歯、口や入れ歯の状態などをチェックする。

市は成人歯科健診(40・50・60・70歳対象)、後期高齢者の歯科健診(76歳対象)を実施します。受診票が届いた人は、ぜひこの機会に受診しましょう。

6月の4歳5歳歯科健康診査

6月中に市内の契約歯科医療機関で受診してください。対象者には5月中旬に受診券を郵送しています。体調不良などで6月中に受診できない場合は下記へ連絡してください。

○6月の対象者

健診名	対象
4歳歯科健診	平成29年12月生まれ
5歳歯科健診	平成28年12月生まれ

⑩子育て支援課(一関保健センター内)

6月のこころの健康相談(巽子線)

公認心理師が無料で相談に応じます。

日	場所	時間	定員
6(月)	一関保健センター	10:00～12:00	2
		13:30～15:30	2
13(月)	大東保健センター	10:00～12:00	2
20(月)	一関市役所花泉支所	10:00～12:00	2

⑩健康づくり課(一関保健センター内) または各支所保健福祉課



元気のひみつ Voice

Sumiko Abe

阿部すみ子さん

花泉町涌津 83歳

頭も体も動かすことが元気の源

18歳で美容師になり母から美容室を受け継ぎ今は娘と一緒に経営しています。「寝る間も惜しんで働いたこともある」と懐かしむ阿部さんは、今も現役です。

お客さん相手の仕事なので、けがをさせないことを第一に心掛け、希望を聞いてお客さんの気持ちに合うように仕上げることに努めています。

花泉ダンス同好会を立ち上げ、長年会長を務めながら社交ダンスを楽しんでいるほか、毎週2回、日本舞踊の指導もしており「頭も体も休まず動かすことが健康の秘けつ」と話します。

「今日の仕事(教養)と今日行く(教育)所をつくるのが大切」と肝に銘じてスマホで多忙な日程管理をしています。

コロナが終息したら舞踊とダンスで福祉施設慰問を再開したいと願っています。

子宮頸がん予防ワクチン(HPVワクチン)のキャッチアップ接種

積極的勧奨の差し控えにより接種機会を逃した人に対し、公平な接種機会を確保するキャッチアップ接種が始まりました。

◇対象…平成9年4月2日から平成18年4月1日生まれでHPVワクチン未接種の女性

◇期間…平成4年度から6年度の3年間

◇場所…契約医療機関

◇申し込み…医療機関に予約し、予診票兼接種券と母子健康手帳(接種履歴がわかるもの)、健康保険証(住所がわかるもの)を持って接種を受けてください。予診票兼接種券は12月以降、順次、郵送します。早く受けた人は、子育て支援課または各支所保健福祉課へ申し込んでください。

⑩子育て支援課 ☎215409 または各支所保健福祉課

重ねた歳月、刻んだ年輪

# 百年目の寿

大正・昭和・平成・令和一。

4つの時代を駆け抜け、歩んできた1世紀の軌跡。

それぞれが紡いできた100年の物語。

100歳の誕生日を迎えた6人を紹介します。

## 佐藤ヨリ子さん (さとう・よりこ)



大東町摺沢  
大正11年3月31日生まれ

22歳で大藏さんと結婚、子供2人を育てました。孫が4人、ひ孫が5人います。

納屋に作った手作りの卓球台で卓球を楽しみ80歳まで三輪自転車で買い物に出掛けました。温泉が好きで昔の仕事仲間と日帰り温泉を楽しみました。

## 小野寺佐登子さん (おのでら・さとこ)



花泉町金沢  
大正11年3月26日生まれ

21歳で専さんと結婚、農業を手伝いながら子供3人を育てました。孫が5人、ひ孫が5人います。

10代のころから亡くなった母親に代わり家を守った佐登子さんは大の相撲ファン。ひ孫と初対面して満面の笑顔を見せました。

## 小野寺サトリさん (おのでら・さとり)



花泉町日形  
大正11年4月16日生まれ

20歳で晃さんと結婚、子供5人を育てました。孫が11人、ひ孫が20人います。

夫婦で水稻、畜産やこうじ作りなどをしました。好き嫌いなく何でも食べるサトリさんは「こんなにうれしいことはない」と笑顔を見せました。

## 川嶋ウメさん (かわしま・うめ)



花泉町涌津  
大正11年3月28日生まれ

25歳で利巳さんと結婚、子供1人を育てました。孫が2人、ひ孫が5人います。

和裁が得意なウメさんは、家族や地域の人たちとの旅行を楽しみました。笑顔でおおらかなウメさんの長寿の秘けつは「好き嫌いなく何でも食べること」です。

## 阿部卷子さん (あべ・まきこ)



沢  
大正11年5月9日生まれ

5人の子供を育て、孫が11人、ひ孫が5人います。運転手や着物販売員などに従事して精力的に働きました。

園芸が趣味の阿部さんは、部屋の植物への水やりが日課。「働く意思と世話を掛けない気持ちを持つこと」を長寿の秘けつと話しました。

## 菅原キサコさん (すがわら・きさこ)



千厩町千厩  
大正11年3月31日生まれ

23歳で結婚し子供3人を育てました。孫が5人、ひ孫が6人います。

初志貫徹をモットーとし身の回りのことは自分でやると心掛けてきました。お祝いで集まった家族に「集まってくれてありがとう」と上機嫌に手踊りを披露しました。



## 山野草を楽しみこけ玉づくりに挑戦 石と賢治のミュージアムで体験会も開催

「ひがしやまのミニ山野草展」(4月30日～5月8日)は東山町松川の石と賢治のミュージアムで開かれ、ユキモチソウやウラシマソウなど約80点を展示して訪れた人の目を楽しませました。

展示会に合わせてワークショップ「こけ玉づくり体験」が初日に行われ、参加した10人は鈴木孝志さん(74・松川)の指導を受けながら2種類のこけ玉を作りました。

同町長坂の菅原次子さん(74)は「こけ玉づくりは初めてで難しかったが、水やりなどの世話をする楽しみができた」と笑顔で完成を喜びました。



## はぎしょうふれあい公園が完成 テープカットで開園を祝う

「はぎしょうふれあい公園」の開園式は、5月1日に関係者や地域住民が参加して現地で行われ、テープカットで開園を祝いました。

同公園は、市が萩荘字高梨南方の旧県立一関清明支援学校跡地に整備したもので、岩手県内では初の設置となる、幅2m、滑り面の長さ11mのワイド滑り台などの遊具は、萩荘地区の住民とのワークショップによる話し合いで選定されました。

公園の計画段階から参画した萩荘地区まちづくり協議会の中野信雄会長は「事故のない安全な公園になるよう見守っていく」と話しました。

## 東北モトクロス選手権開催 東北から50台出場し6クラスで熱戦

東北モトクロス選手権シリーズ第2戦(藤沢町モータースポーツ協会主催)は5月8日、藤沢町の藤沢スポーツランドで開かれ、東北トップクラスの選手たちが上位入賞を目指して競い合いました。

インターナショナルオープン、キッズ65など6クラスに50台がエントリー。会場には関係者やモトクロスファンなど東北戦としては珍しいほど多くの観客が詰め掛け、起伏に富んだコースに挑戦する選手に熱い声援を送っていました。

同町黄海小4年の佐藤光空君は「いっぱい練習して優勝したい」と力強く話しました。



## 大輪の花が見物客を魅了 31日まで「ぼたん・しゃくやく祭り」開催

「ぼたん・しゃくやく祭り」は5月31日まで、花泉町老松の花と泉の公園で開かれており、連日多くの来場者が訪れ、見事に咲き誇った大輪の花を楽しんでいます。

同公園には320種4千本のポタン、40種3千株のシャクヤクが植栽されており、色とりどりの花が咲いて来場者の目を楽しませています。

大型連休中の5日には開花セレモニーが行われ、関係者がくす玉を割って開花を祝いました。

宮城県登米市から訪れた佐藤賀代美さん(48)は「花が大きくすてき」とスマホで撮影しました。

# 交通災害共済加入のお知らせ

## 交通災害共済とは…

皆さんがわずかな掛け金を出し合い、交通事故でのけがや死亡したとき、被災者やその家族にすばやく救済の手を差し伸べる“みんなのため”の相互扶助制度です。

ほかの保険・共済制度から給付があっても、関係なく見舞金を支払います。



令和2年度または令和3年度に加入した人には、加入申込書を郵送します

\*加入申込書の全戸配布は行いません

**加入資格：**岩手県内の市町村の住民基本台帳に登録している人

**掛 け 金：**「おとな」も「こども」も、**年額 1 人 400 円**

**共済期間：**8月1日⑨から令和5年7月31日⑨まで（転出した場合でも、共済期間中は有効です。）

**加入方法：**市内金融機関または市役所本庁生活環境課・各支所市民課窓口で申し込み

\*申込書は各金融機関窓口または市役所本庁生活環境課・各支所市民課に用意しています

\*金融機関窓口での取り扱いは9月30日⑩までです

\*加入申し込みは6月1日⑩からです

**見 舞 金：**【死亡】 **1,100,000 円**

【傷害】 **入院 1 日につき 2,000 円、通院 1 日につき 1,000 円**

\*傷害の見舞金は20,000円（最低保障額）から300,000円（最高限度額）までの範囲で、入院・通院の日数に応じた金額を支払います

**対象となる事故：**道路（一般公道および一般交通の用に供するその他の場所）上での自動車、バイクおよび自転車などの交通に伴う事故に限ります。天災に直接起因した事故は除きます。

## 金融機関窓口からの加入手続き

右表にある金融機関の、岩手県内すべての店舗で加入申し込みを受け付けています。

金融機関窓口で加入手続きをする人は、加入申込書（各金融機関窓口にあります）に、加入する人全員の氏名・住所などを記入して、掛け金とともに金融機関の窓口提出してください。（ATMからの振り込みはできません）

●金融機関窓口の加入申し込み取扱期間は**6月1日⑩から9月30日⑩まで**です。

●住んでいる市町村以外にある店舗からでも加入できます。

●加入申込手数料は掛かりません。

●市役所の窓口と、金融機関窓口との二重加入はできません。

市役所の窓口では、いつでも加入申し込みを受け付けています。

岩 手 銀 行
東 北 銀 行
北 日 本 銀 行
信 用 金 庫
岩 手 県 信 連
農 業 協 同 組 合
東 北 労 働 金 庫
ゆ う ち ょ 銀 行
郵 便 局
岩 手 県 漁 連

問い合わせ先 本庁生活環境課 ☎⑩ 8344 または各支所市民課



# 市民の ひろば

I-STYLE  
SQUARE

笑顔で  
You have a great smile.  
Good!

## 千葉一穂さん

22歳 千厩町千厩 ちば・いちほ

### 戦力となって会社の役に立ちたい

地元に戻って働きたかったことと、毎日食べたいほど唐揚げが好きということもあり、八戸工業大学感性デザイン学部を卒業して4月に室根町の(株)オヤマに就職しました。

工場内で研修を重ねる中で、各部門の責任者から説明を聞き、配属される部署ですぐに取り組めるように意識して仕事の勉強をしています。

入社して間もない千葉さんは「まずは仕事を覚えて早く会社の役に立ちたい」と一日も早く戦力と認められるように研修に臨んでいます。

休日は高校生、中学生のきょうだいの部活の送迎をしたり、映画鑑賞をしたりして自分の時間を楽しんでいます。

- 好きな色 緑
- 好きな食べ物 唐揚げ
- 好きな言葉 急がば回れ
- 好きな異性のタイプ 芯のしっかりした人

## キッズ写真館

Kids Photo Studio

### 三浦千怜ちゃん 巧己くん 朱莉ちゃん (藤沢)



みうら・ちさと／たくみ／あかり

令和元年10月18日生まれ／  
令和3年8月2日生まれ／  
平成29年7月10日生まれ

【パパ】亮さん  
【ママ】成美さん

【2人からのメッセージ】  
毎日にぎやかな3人♡これからも仲良く、元気いっぱい育ててね!

### 中芝うたちちゃん (川崎)



なかしば・うた

令和2年9月13日生まれ

【パパ】博さん  
【ママ】浩美さん

【2人からのメッセージ】  
ユーモアのセンスは誰に似たのかな。いつも笑わせてくれてありがとう。

### 高橋凰斗くん (一関)



たかはし・おと

令和3年5月21日生まれ

【パパ】幸太さん  
【ママ】あみさん

【2人からのメッセージ】  
かわいいえくぼと笑顔が大好き♡生まれてきてくれてありがとう!



小学校入学前の子供たちの  
写真を募集しています

①最近撮影した写真(携帯画像などのデータ) ②氏名(ふりがな)・性別 ③住所 ④生年月日 ⑤電話番号 ⑥父母の氏名 ⑦お子さんへのメッセージ(30字程度)を記入して応募してください。  
<応募先> 〒021-8501 本庁広聴広報課/  
電子メール kouhou@city.ichinoseki.iwate.jp







## うちの学校自慢

We are proud of our school.

市内の高等学校、特別支援学校、高専・大学、専修学校の  
さまざまな活動などを紹介します。



- ①一関市医師会附属一関看護高等専修学校
- ②一関市医師会附属一関看護専門学校

〒021-0884 一関市大手町3-31 / ☎ ㊟4571

①創立：1962年 / 学生数：53人 ②創立：1970年 / 学生数：80人



①准看護学校（以下准看）は昭和37年、②看護専門学校（以下看専）は昭和45年に創立し、共に歴史と伝統のある学校で、今年3月で准看1,652人、看専1,482人の卒業生を送り出しています。

教育目的に「倫理に基づく豊かな人間性を育み、地域医療の発展・充実に寄与し、広く社会に貢献できる人材の育成を目指す」と掲げ、優れた講師陣、熱意ある専任教員のもと日々看護教育に励んでいます。

両校の特徴として、働きながら資格を取得することができます。そのため准看の学生は、一関市周辺の病院または診療所、介護老人

保健施設などで看護助手として働きながら准看護師を目指し、看専の学生は准看護師として、同じく県内外で日中働き、夜は勉学に励み看護師を目指しています。

両校とも学生たちの年齢が、20代から50代と幅が広く、中には家庭を持ち、子育てをしながら通学している学生もいます。クラスの仲間として同じ目標に向かって互いに支え合い、協力しながら切磋琢磨（せつさくま）しています。

両校とも、開校して半世紀が過ぎ、多くの卒業生は地域医療を担う人材として、保健・医療・福祉施設などで活躍しています。



一関看護高等専修学校の戴帽式



一関看護専門学校のさまざまな年齢層の学生たち

## ふれーふれークラブ!

Our club is doing its best.



## 舞川中バドミントン部

顧問：山初千恵美、福井真幸 / 部長・キャプテン：袖野美咲 / 部員：女子12人

私たちバドミントン部は3年生2人、2年生8人、1年生2人で元気に楽しく活動しています。

平日は40分と限られた時間での練習を求められていて、主に体力づくりとバドミントンでは大事なフットワークを中心に取り組んでいます。

毎週木、土曜日の夜間練習では、コーチからバドミントンの基本に

ついてしっかりと指導を受けて技術力のアップを目指しています。

私たちがたくさん練習ができて、くじけずに頑張れるのは顧問の先生、コーチや保護者のおかげです。これからも感謝の心を忘れずに6月の中総体に向けチームで心を一つにして頑張っていきます。

(取材日：4月22日)

文・部長 袖野美咲 (3年)

カジュアルウェディングでアットホームなウェディングを♥

# カジュアル婚相談会 & 提携会場見学ツアー

6/18(sat), 19(sun)  
1日5組様限定一ご予約制ー

ブライダルサロン七福人 ☎0120-188-500

岩手県奥州市水沢佐倉河字慶徳 44-1 10:00-17:00 (定休日/水・木)





## 令和3年度下期財政状況

# 最終予算と市債の借入高

令和3年度の一般会計最終予算と3月31日現在の歳入歳出の状況は〈表1〉のとおりです。一般会計の最終予算額は801億705万円。このうち歳出を分類した内訳は、下の円グラフのとおりです。

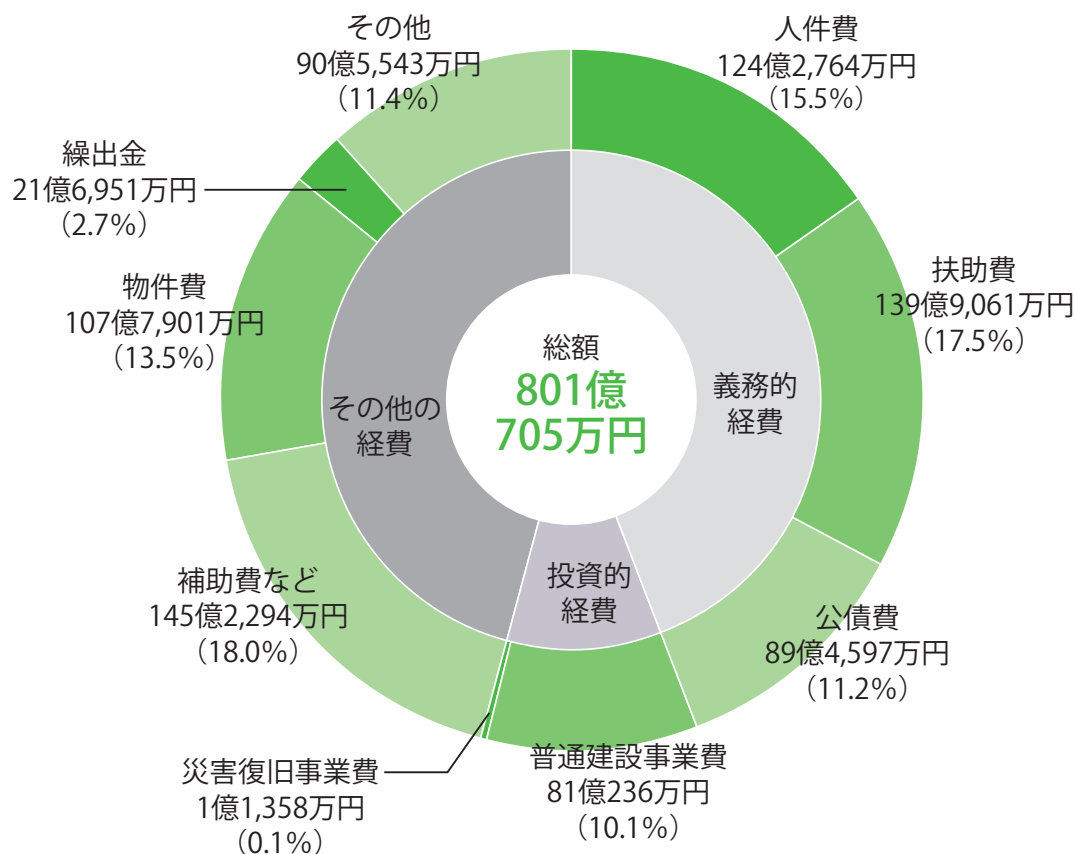
これに対する3月31日現在の収入済額は693億7192万円、予算に対する収入率は86・6%です。また、支出済額は660億2491万円、予算に対する執行率は82・4%です。

一般会計における市債の借入れと年度末現在高見込みは〈表2〉のとおりです。3年度末の市民1人当たりの市債残高見込みは67万810円です。

特別会計の歳入歳出状況は、〈表3〉のとおりです。

3年度の決算は、市議会の認定を経て、広報と市ホームページでお知らせします。

〈グラフ〉 一般会計歳出予算の性質別内訳



### 用語の解説

- **義務的経費**…①人件費（職員給与、議員報酬など）  
②扶助費（生活保護費や児童手当などの福祉施策経費）③公債費（市債などの償還金）の合計で、支出が義務付けられて任意に削減できない経費
- **自主財源**…市税や使用料など市が自主的に収入することができる財源
- **依存財源**…地方交付税、国・県支出金など国や県から交付される財源や市債
- **投資的経費**…道路、学校の建設など社会資本の整備や災害復旧に要する経費
- **市債**…投資的経費などの財源とするための借入金

〈表1〉 一般会計の歳入歳出状況 (4年3月31日現在)

■歳入

区分	予算額	収入済額	収入率
自主財源	市税	124 億 2,814 千円	118 億 5,456 千円 95.4%
	繰入金	58 億 5,901 千円	58 億 5,801 千円 100.0%
	諸収入	10 億 2,685 千円	10 億 6,789 千円 104.0%
	分担金・負担金	2 億 7,646 千円	2 億 5,795 千円 93.3%
	使用料・手数料	3 億 5,484 千円	3 億 1,987 千円 90.1%
	その他	58 億 433 千円	56 億 4,701 千円 97.3%
	合計	801 億 705 千円	693 億 7,192 千円 86.6%
依存財源	地方交付税	250 億 461 千円	254 億 1,627 千円 101.6%
	市債	65 億 8,781 千円	12 億 5,591 千円 19.1%
	国庫支出金	124 億 3,045 千円	99 億 1,037 千円 79.7%
	県支出金	62 億 9,699 千円	33 億 6,210 千円 53.4%
	地方譲与税・交付金	40 億 3,756 千円	44 億 2,198 千円 109.5%

■歳出

区分	予算額	支出済額	執行率
総務費	158 億 3,124 千円	137 億 8,114 千円 87.1%	
民生費	224 億 5,320 千円	193 億 1,262 千円 86.0%	
衛生費	71 億 4,556 千円	58 億 8,955 千円 82.4%	
農林水産業費	61 億 4,836 千円	42 億 7,639 千円 69.6%	
商工費	29 億 8,552 千円	19 億 9,931 千円 67.0%	
土木費	60 億 1,691 千円	42 億 7,139 千円 71.0%	
消防費	26 億 1,068 千円	23 億 4,432 千円 89.8%	
教育費	72 億 5,390 千円	47 億 1,555 千円 65.0%	
災害復旧費	1 億 1,641 千円	6,347 千円 54.5%	
公債費	89 億 4,599 千円	89 億 2,413 千円 99.8%	
その他	5 億 9,928 千円	4 億 4,704 千円 74.6%	
合計	801 億 705 千円	660 億 2,491 千円 82.4%	

〈表2〉 一般会計における市債の借り入れと年度末現在高見込み

■令和2年度末の現在高	754億7,518万円
■令和3年度中の借入見込額	75億4,921万円
■令和3年度中の元金償還見込額	87億7,979万円
■令和3年度末の現在高見込み	742億4,460万円 (524億4,574万円)
■市民1人当たりの残高見込み	67万810円 (47万3,854円)

〈表3〉 特別会計の歳入歳出状況 (4年3月31日現在)

会計名	予算額	収入済額	支出済額
国民健康保険 (事業勘定)	119 億 9,601 千円	99 億 1,084 千円	112 億 3,316 千円
国民健康保険 (直営診療施設勘定)	5 億 3,760 千円	2 億 2,235 千円	4 億 4,721 千円
後期高齢者医療	13 億 7,920 千円	13 億 1,266 千円	11 億 8,300 千円
都市施設等管理	1 億 4,984 千円	5,916 千円	9,356 千円
工業団地整備事業	3 億 5,646 千円	669 千円	1 億 7,268 千円
市営バス事業	2 億 4,454 千円	2,855 千円	1 億 8,716 千円
浄化槽事業	8,753 千円	1,865 千円	8,153 千円
物品調達	924 千円	389 千円	670 千円

( ) は、公共事業に充てた市債の額です。元利償還金の全額が地方交付税として交付される臨時財政対策債や減税補てん債などは除きます。公共事業に充てた市債については、元利償還金の一部が地方交付税として交付されるものがあり、この交付額を除いた市民1人当たりの残高見込みは、約16万円と試算しています。

# お知らせ

## INFORMATION

### 市営住宅等の入居案内

(6月募集分) \*5月19日現在

番号	募集する住宅
① 一関	中田アパート2-223号 ①4階②2LDK③15,100～22,400円
② 一関	宮沢アパート1-122号 ①2階②3DK③15,500～23,100円
③ 一関	沢内アパート2-227号 ①2階②2DK③20,300～30,300円
④ 一関	小沢アパート2-246号 ①4階②3DK③25,100～37,400円
⑤ 大東	大明神団地17号 ①2階建②3DK③22,300～33,200円
⑥ 大東	大明神団地37号 ①平屋②3DK③23,400～34,900円
⑦ 大東	古戸前団地5号 ①平屋②3DK③22,600～33,600円
⑧ 大東	礼田団地6号 ①平屋②3DK③22,800～33,900円
⑨ 東山	山谷住宅13号 ①2階建②3DK③24,400～36,400円
⑩ 東山	松川住宅14、21号 ①平屋②3DK③17,300～25,800円
⑪ 東山	松川住宅6号 ①平屋②3DK③17,700～26,400円
⑫ 東山	松川特定公共賃貸住宅40、43号 ①平屋②3DK③40,000円
⑬ 室根	新館前特定公共賃貸住宅9号 ①平屋②3K③45,000円
⑭ 藤沢	梅が岡住宅17号 ①平屋②2LDK③16,500～22,900円

抽選制です。抽選日や入居資格など、詳しくは問い合わせください。  
 ◇募集期間…(6月募集分)6月1日(※)～10日(金)  
 \*④⑨⑫を除く  
 本庁都市整備課 ☎ 8541

### 4月のごみ排出量

家庭系可燃ごみの排出量 ( )は前年比

市全体	計	1,700.20ト	(-15.90ト)
市全体	一関	1,038.82ト	(-61.57ト)
	大東	661.38ト	(+45.67ト)
一人当たり		15.36kg	(+0.13kg)

本紙に掲載のイベントや行事などは、5月19日(※)現在の情報です。新型コロナウイルス感染症対策により中止、延期や規模縮小などの対応がとられる場合があります。詳しくは、各主催者に確認してください。

## 募集

- マラソン大会のボランティアスタッフ**  
 給水、コース整理などのボランティアスタッフを募集します。
- ①一関国際ハーフマラソン大会  
 ◇期日：9月25日(日)
- ②花泉マラソン大会「瀬古利彦杯」  
 ◇期日：10月9日(日)
- 《共通事項》  
 ◇申し込み：7月31日(日)まで  
 ①一関国際ハーフマラソン大会事務局(市総合体育館) ☎ 3111

## 催し

- ②花泉マラソン大会事務局(花夢パル) ☎ 1086
- 夏フェスタミズ本寺アカデミア**  
 マルシエ、ワークショップ受講者によるギター・鶏舞の発表会を含めたライブを行います。  
 ◇日時：6月26日(日)【マルシエ】10時～15時【ライブ】11時～16時  
 ◇場所：【マルシエ】骨寺村荘園休憩所【ライブ】骨寺村荘園交流館◇費用：【ライブ】前売り5000円、当日6000円◇定員：【ライブ】50人  
 骨寺村荘園交流館 ☎ 5022
- シニアのシネマ上映会**  
 故色川武大氏の資料調査研究会による、スタンリー・キューブリック監督、カーク・ダグラス主演の「突撃」を上映します。  
 ◇日時：6月4日(土)18時30分～20時30分◇場所：なのはなプラザ◇費用：無料

- ①一関市シニア活動プラザ ☎ 818
- 気仙沼高等技術専門学校オープンキャンパス**  
 自動車整備科、オフィスビジネス科、溶接科の概要説明と各科の訓練体験を行います。  
 ◇日時：6月18日(土)9時～14時  
 ◇場所：気仙沼高等技術専門学校◇費用：無料◇申し込み：不要  
 宮城県立気仙沼高等技術専門学校 ☎ 0226・227068

- 一関高等看護学院オープンスクール**  
 校内見学や学生との交流などをZoom配信で行います。詳しくはホームページを確認してください。  
 ◇日時：6月25日(土)9時30分～11時30分◇費用：無料  
 県立一関高等看護学院 ☎ 5116

- 一関市市民ゴルフ大会**  
 ◇日時：7月3日(日)◇場所：南岩手カントリークラブ◇費用：15000円 \*プレー費は各自精算◇対象：市内に在住または勤務する人◇申し込み：6月26日(日)まで  
 南岩手カントリークラブ ☎ 2300

- 一関市観光協会** ☎ 0066
- 一関市上街道・芭蕉の道ツアー**  
 ◇日時：6月29日(水)9時～16時  
 ◇集合場所：JR一ノ関駅西口◇費用：大人一人5800円(小学生同額) \*一関旅行商品補助金3000円割引後 \*貸し切りバス代、宿泊代、食事代、ガイド代含む◇定員：40人(最小催行人員20人)◇申し込み：6月26日(日)まで

- 海上自衛隊「大湊音楽隊演奏会」**  
 ◇日時：7月9日(土)14時開演(13時15分開場)◇場所：一関文化センター◇費用：無料 \*整理券が必要◇申し込み：7月1日(金)9時から一関文化センターで整理券を配布。座席数は全席指定の598席で、席は選べません。 \*1人2枚まで  
 本庁いきが、づくり課 ☎ 8852

- 夏休み親子県議会教室**  
 親子で県議会を学びます。詳しくは、県議会ホームページを確認してください。  
 ◇日時：8月6日(土)13時～16時  
 ◇場所：県議会会議事堂◇費用：無料◇対象・定員：県内の小学校・義務教育学校に通う5、6年生の児童とその保護者・先着20組40人◇申し込み：6月1日(水)から電話で受け付け  
 一関清掃センター ☎ 2157

## 講座

- リメイク ファスナーポーチ作り**  
 端切れを利用してファスナーポーチを作ります。  
 ◇日時：6月16日(土)9時30分～12時  
 ◇場所：一関清掃センター◇費用：無料◇対象：市内または平泉在住の人◇定員：先着16人◇申し込み：6月1日(水)から電話で受け付け  
 一関清掃センター ☎ 2157

し込み：6月6日⑨～7月1日⑨  
 県議会事務局☎019・629・6022

**障がい者 ふれあい事業 小さな旅**

◇日時：6月29日⑨9時～16時◇  
 場所：みやぎの明治村など◇対象：市内在住の障がい者とその家族  
 および介助者・15人 \*障がいの程度により介助者が必要◇費用：障がい者1、2級は無料、障がい者3級以上と介助者は各500円、昼食は各自◇申し込み：6月2日⑨～8日⑩まで電話またはファクスで  
 ⑨サン・アビリティーズ一関☎：FAX②2162（火曜休館）

**ヒップホップダンス講座**

Dance Studio COR Eの高橋亮さんが講師です。  
 ◇日時：6月14日～8月30日の毎  
 ④19時～20時30分（全11回）◇場所：一関勤労青少年ホーム◇費用：千円◇対象：市内に在住または勤務する36歳以下の人 \*定員に満たない場合はどなたでも可◇定員：10人  
 ①一関勤労青少年ホーム☎②2144

**介護職員初任者研修**

◇日時：7月17日～12月18日の毎  
 ⑩（全23回）◇場所：東山保健センターなど◇費用：1万7千円◇対象：介護職への就労を希望する人 \*有資格者を除く◇定員：15人  
 ◇申し込み：6月30日⑩まで  
 ⑩市社会福祉協議会☎③6020

**いちサポ 就職準備1Dayセミナー**

就職活動の3つのポイント、自己PRのコツなどを学びます。筆記用具を持参してください。  
 ◇日時：6月16日⑩13時～16時◇場所：なのはなプラザ◇費用：無料◇対象：49歳までの求職者 \*登録が必要◇定員：6人◇申し込み：6月12日⑩まで  
 ⑩いちのせき若者サポートステーション☎④4467

**一関職業訓練協会の研修**

いずれも場所は一関職業訓練センターです。  
 ①伐木等の業務従事者「補講2.5H」  
 ◇期日：6月13日⑩◇定員：20人  
 ◇申し込み：6月6日⑩まで

②刈払機取扱作業者に対する安全衛生教育  
 ◇期日：6月27日⑩◇定員：20人  
 ◇申し込み：6月20日⑩まで

③建設業経理士2級講座〔後編〕  
 ◇期日：6月22日～7月6日の毎  
 ◇定員：10人◇申し込み：6月15日⑩まで

④Jw cad講座〔建築Ⅰ（基礎）〕  
 ◇期日：6月20日⑩、27日⑩◇定員：5人◇申し込み：6月13日⑩まで

⑤Jw cad講座〔建築Ⅱ（実践）〕  
 ◇期日：7月4日⑩、11日⑩◇定員：5人◇申し込み：6月27日⑩まで  
 ⑥パソコン検定「ワープロ部門」  
 ◇期日：6月15日⑩～30日⑩の午前  
 \*⑩は休み◇定員：16人◇申し込み：6月8日⑩まで

⑦パソコン検定「表計算部門」  
 ◇期日：6月15日⑩～30日⑩の午後 \*⑩は休み◇定員：16人◇申し込み：6月8日⑩まで

⑧ハローワーク「パソコン実務科（公共職）」  
 ◇期日：7月1日⑩～9月30日⑩の平日◇定員：15人◇申し込み：6月15日⑩まで

⑨一関職業訓練協会☎⑩7030⑧ハローワーク一関☎③4135

**東磐職業訓練協会の研修**

いずれも場所は両磐地域職業訓練センターです。  
 ①ガーデニング講習会  
 ◇期日：6月10日⑩◇定員：15人  
 ◇申し込み：6月2日⑩まで

②車両系建設機械運転技能講習〔14Hコース〕  
 ◇期日：6月13日⑩、14日⑩◇定員：20人◇申し込み：6月3日⑩まで

③事故をなくす安全衛生活動研修  
 ◇期日：6月14日⑩、15日⑩◇定員：15人◇申し込み：6月6日⑩まで

④小型車両系建設機械（整地等）の運転業務特別教育  
 ◇期日：6月15日⑩、16日⑩◇定員：20人◇申し込み：6月7日⑩まで

⑤財務会計基礎研修  
 ◇期日：6月16日⑩、17日⑩◇定員：15人◇申し込み：6月8日⑩まで  
 ⑥木造建築物の組立て等作業主任者技能講習  
 ◇期日：6月20日⑩、21日⑩◇定員：20人◇申し込み：6月10日⑩まで  
 ⑦第2種電気工事士受験準備講習会（技能コース）

◇期日：6月21日⑩～7月21日⑩◇定員：15人◇申し込み：6月6日⑩まで

⑧委託「介護パソコン科（公共職業訓練）」  
 ◇期日：7月28日⑩～10月27日⑩の平日◇定員：15人◇申し込み：6月6日⑩～7月11日⑩

⑨KY（危険予知）活動実践研修  
 ◇期日：6月23日⑩、24日⑩◇定員：15人◇申し込み：6月15日⑩まで

⑩足場の組立て等作業主任者技能講習  
 ◇期日：6月27日⑩、28日⑩◇定員：20人◇申し込み：6月17日⑩まで

⑪クレーン等の運転業務（床上操作式クレーン等）特別教育  
 ◇期日：6月28日⑩、29日⑩◇定員：20人◇申し込み：6月20日⑩まで

⑫刈払機取扱作業者安全衛生教育  
 ◇期日：6月30日⑩◇定員：30人◇申し込み：6月22日⑩まで

⑬東磐職業訓練協会☎⑤2879

**計量器の定期検査を受けましょう** ⑩本庁商政課☎②8412

取引や証明に使用する「はかり」は、計量法で定期検査を受けることが義務付けられています。該当者は必ず検査を受けてください。また、新たに「はかり」を購入した人、更新した人は本庁商政課まで連絡してください。  
 ◇検査対象のはかり…①商店で取引に使用する②学校、幼稚園、保育園や病院などで体重測定に使用する③薬局などで薬の調剤に使用する一など  
 ◇当日持参するもの…「はかり」と手数料を持参してください。

\*手数料は、はかりの種類によって異なります  
 ◇検査日程（午前は9:00～12:00、午後は13:00～16:00）  
 \*藤沢地域だけ午前は9:00～11:30、午後は12:30～16:00

月日	時間		場所
	午前	午後	
7月4日⑩	—	○	市役所本庁北側車庫
7月5日⑩	○	○	
7月6日⑩	○	○	
7月7日⑩	○	○	市役所花泉支所駐車場
7月8日⑩	○	—	市役所室根支所公用車庫
7月11日⑩	—	○	市役所東山支所駐車場
7月12日⑩	○	○	市役所大東支所旧庁舎西側車庫
7月13日⑩	○	○	市役所千厩支所公用車庫
7月14日⑩	○	—	藤沢スポーツプラザ
7月15日⑩	○	○	藤沢市民センター黄海分館 川崎農村環境改善センター

●6月の納税：6月は市県民税（普通徴収）1期の納付月です。納期限は6月30日⑩です。期限内に納付しましょう。市税などの納付は口座振替をお勧めします。 ⑩本庁収納課☎②8261

# 講座

## 6月1日から スポーツ教室 受け付け開始

### ① 幼児親子体操教室(一関)

◇日時：7月2日～30日毎(土)9時45分～10時30分◇場所：東口体育館

### ② 小学生体操教室(一関)

◇日時：7月2日～30日毎(土)11時～12時◇場所：東口体育館

### ③ イブニングミニテニス教室(大東)

◇日時：7月8日～8月5日毎(金)19時～20時◇場所：大東体育館

### ④ イブニングヨガ教室(花泉)

◇日時：7月14日～9月8日毎(木)19時～20時30分(8月11日(木)を除く)◇場所：花夢パル

### ⑤ エアロビクス教室(大東)

◇日時：7月20日～8月17日毎(土)10時～11時30分◇場所：大東体育館

### ⑥ リフレッシュヨガ教室(東山)

◇日時：7月20日～9月7日毎(土)10時～11時30分◇場所：東山総合体育館

### 《共通事項》

◇参加料：①②③⑤500円④⑥千円◇対象：市内および平泉町に在住または勤務する人 \*13歳以上の未就学児の親子②小学1～3年生

定員：①20組②～⑤20人⑥30人

①②市総合体育館③④3111

③⑤大東体育館⑥2030④花

夢パル⑦1086⑥東山総合体

育館⑧1141

## シニアのための詩吟体験講座

◇日時：6月20日、7月4日、18日

8月1日、22日、9月5日 \*いずれも⑩10時～11時◇場所：なのはなプラザ◇費用：無料◇対象・定員：おむね55歳以上のシニア・先着10人◇申し込み：6月1日(水)9時30分から

⑩一関市シニア活動プラザ⑪81

18

## シニアのためのスマホ初心者教室

◇日時：6月29日(水)10時～12時

⑫14時～16時◇場所：なのはなプラザ3階◇費用：無料◇対象：おむね55歳以上のシニアの人で自分のスマホを持参できる人◇定員

⑬⑭とも各先着10人

⑮一関市シニア活動プラザ⑯81

18

## 岩手労働基準協会一関支部

### ① 玉掛け技能講習会

◇期日：〔学科〕6月22日(水)、23日

⑰〔実技〕6月24日(金)または25日

⑱◇場所：〔学科〕市産業教養文化体育施設(アイドーム)〔実技〕大東興運(株)◇定員：先着40人◇申し込み：6月8日(水)まで

⑲⑳

⑲⑳

⑲⑳

⑲⑳

⑲⑳

⑲⑳

⑲⑳

⑲⑳

⑲⑳

⑲⑳

⑲⑳

⑲⑳

⑲⑳

⑲⑳

⑲⑳

⑲⑳

⑲⑳

⑲⑳

⑲⑳

⑲⑳

⑰〔実技〕大東興運(株)◇定員：先着30人◇申し込み：6月23日(水)まで

⑱岩手労働基準協会一関支部⑲7729

## 特別支援教育サポーター養成講座

さまざまな障がいへの理解や支援などの講義および演習です。詳しくは問い合わせください。

◇日時：①②6月22日(水)9時～12時③7月20日(水)9時30分～11時30分④9月7日(水)9時30分～11時30分⑤10月26日(水)9時30分～11時30分⑥11月18日(金)9時30分～11時30分⑦⑧12月12日(月)9時～12時◇場所：一関清明支援学校本校舎◇費用：無料◇対象：18歳以上の人

\*全8回中6回以上受講可能な人が優先◇定員：先着20人程度◇申し込み：6月14日(水)まで

⑲一関清明支援学校⑲1600

⑲1600

⑲1600

⑲1600

⑲1600

⑲1600

⑲1600

⑲1600

⑲1600

⑲1600

⑲1600

⑲1600

⑲1600

⑲1600

⑲1600

⑲1600

⑲1600

⑲1600

⑲1600

⑲1600

⑲1600

⑲1600

⑲1600

⑲1600

⑲1600

⑲1600

⑲1600

⑲1600

## 手話奉仕員養成講座(入門編)

手話奉仕員養成講座(入門編)の受講者を募集します。

◇日時：7月6日(水)～12月7日

⑳(全22回)◇場所：市総合福祉センター◇費用：3240円(テキスト代)◇対象：18歳以上◇定員：10人◇申し込み：市聴力障害者協会(isyuwayayousei@gmail.com)に「手話講座申し込み」と住所、氏名、電話番号を記入して送信 \*電話不可

㉑本庁福祉課⑲8355

## 一関ふるさと学習院

### 平泉と周縁の世界

◇期日：①7月6日(水)(市内現地研修)②21日(水)③9月27日(火)④10月13日(水)(現地探訪会)◇場所：一関文化センター◇費用：〔講座〕2000円(2回)、1200円(1回)〔市内現地研修・現地探訪会〕3000円(会員)、3500円(一

般)◇申し込み：会員5月23日(月)～、一般6月1日(水)◇一関文化会議所⑲4333

## 日本棋院一関支部

◇日時：毎(金)以外の13時～17時◇場所：日本棋院一関支部(山目字十二神)◇費用：席料1回500円、会員は月2800円

㉒日本棋院一関支部(中野)⑲080・55746181

## 餅で一関を元気に③ お餅を食べに出掛けませんか

\*今月は文化の連載はお休みし、餅で一関を盛り上げようという取り組みを紹介します

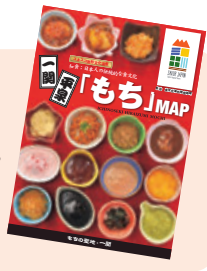
もちのまち・一関には、こだわりのもち料理でお客さまをもてなす飲食店が数多く存在します。あんこやずんだといったオーソドックスなお餅のほかにも、餅入りのメンチカツやロールキャベツがあったり、ミルクティーやパフェにトッピングしたりと、アイデアはさまざまです。お気に入りの一品を食べに出掛けませんか。

### 一関・平泉「もち」マップ

一関・平泉のもち料理取扱店などを紹介しています。



[https://www.ichitabi.jp/guidebook/pdf/guidebook\\_05\\_03.pdf](https://www.ichitabi.jp/guidebook/pdf/guidebook_05_03.pdf)



㉓本庁観光物産課⑲8415、一関もち食推進会議(事務局：(一社)世界遺産平泉・一関DMO)⑲5345

## 相談

### 「ちやほー」ビジネスサポート相談室

中小企業・小規模事業者の経営改善、販路開拓の相談や起業希望者が知りたい情報の提供など、経

営や起業に関するさまざまな相談に応じます。

◇日時：①6月1日②15日③  
\*時間は10時～17時◇場所：なのはなプラザ◇費用：無料◇定員：各5組◇申し込み：各開催日の前週(金)までに左記へ

問本庁起業支援室②8412

**いちサポ就労相談**

コミュニケーションセミナーなどの各種講座、企業見学・体験、志望動機の書き方や面接練習など個別に対応します。

◇日時：平日10時～17時◇場所：なのはなプラザ◇費用：無料(要予約)◇対象：49歳までの人、定時制・通信制の生徒、進路未決定の全日制生徒およびその家族・支援者など

問いちのせき若者サポートステーション④4467

**行政相談**

◇日時・場所：①6月2日②13時～16時・室根支所③3日④13時30分～16時・千厩農村勤労福祉センター⑤7日⑥13時～16時・花泉支所⑦13時30分～16時・川崎市民センター⑧10日⑨12時～16時・大東支所⑩16日⑪9時～12時・市役所本庁

問本庁生活環境課②8344

**無料法律相談(予約制)**

◇日時・担当弁護士：6月2日・赤津聡氏/9日・佐藤一博氏/16

日・小原恒之氏/23日・北村宏洋氏/30日・蜂谷大氏 \*いずれも⑩10時～15時◇場所：市役所本庁◇予約：5月27日(金)～前日15時まで(先着順)

問市消費生活センター②8342

**多重債務弁護士無料相談予約制**

◇日時：6月14日⑩10時～15時◇場所：市役所本庁◇予約：前日15時まで(先着順)

問市消費生活センター②8342

**信用生協による相談会(予約制)**

◇日時：6月27日⑩10時～13時◇場所：市役所本庁◇予約：前日15時まで(先着順)

問市消費生活センター②8342

**多重債務整理・消費者救済資金融資相談**

◇日時・場所：①6月27日⑩10時～13時・市役所本庁②1日、8日、15日、22日、29日 \*いずれも⑨9時～17時・市社会福祉協議会◇予約：前日15時まで

問①市消費生活センター②8342

問②信用生協北上事務所③012010101612 \*市役所本庁で開催される相談会は各支所からのリモート相談も可

**交通事故相談(予約制)**

交通事故相談員による  
交通事故巡回相談

◇日時：6月14日⑩13時～15時◇場所：市役所本庁◇予約：6月10日(金)正午まで

問市消費生活センター②8342

**消費生活相談員による消費者トラブル相談(予約制)**

◇日時：6月21日⑩10時～12時◇場所：大東支所◇予約：前日15時まで(先着順)

問市消費生活センター②8342

**心配ごと相談所**

◇日時：6月2日、9日、16日、23日、30日 \*いずれも⑩10時～15時◇場所：市総合福祉センター

**移動相談(要予約)**

◇日時：6月10日⑩10時～15時◇場所：花泉総合福祉センター、大東保健センター、千厩農村勤労福祉センター、社協藤沢支部

問市社会福祉協議会③6020、花泉支部④4002、大東支部⑤1177、千厩支部⑥2885、藤沢支部⑦5122

**特設人権相談所**

相談は無料です。市役所各支所でも人権相談所(不定期)を開設しています。詳しくは問い合わせください。

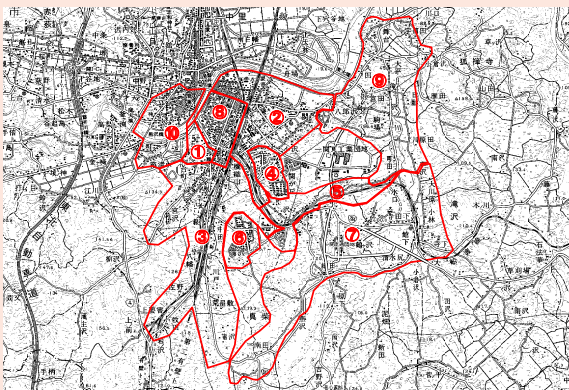
◇日時：毎⑩10時～15時 \*第2、3⑩10時～12時は公証役場の公証人相談も可(要予約)◇場所：市総合福祉センター

問水沢人権擁護委員協議会一関分会(⑧だけ)③1822、本庁長寿社会課②8357

**水道管の夜間洗管を実施します**

水道管から発生する赤水(さびなどによる濁り)を防止するため、配水管の洗管を実施します。作業中、水道を使用すると赤水が出ます。事前にくみ置きした水を使用してください。受水槽を設置している場合は、止水栓を閉めてください。作業後は、赤水が収まるまで水を流してから使用してください。

作業範囲など詳しくはホームページから確認できます。



問本庁水道課 ②6 4878

作業区域	主な地域	作業日	作業時間帯
① 一関	釣山団地、高崎町	6月6日⑩	22:00～翌朝6:00
一関	鳴神、相去、二本木、敬田、宇南、西沢、磐井町、沢の一部、桜木町、東地主町の一部、東花王町、要害、桜街、豊町、下大槻街、五十人町、北十軒街、南十軒街、北豊隆、南豊隆、樋渡、久保、吸川街、沼田、柄貝、地主町の一部		
三関	神田、日照、仲田、小沢の一部、外谷起、桜町、白崎の一部		
狐禅寺	八郎沢の一部	6月7日⑩	
中里	南谷起		
一関	宮坂町・台町の各一部、南町、機織山、千代田町、沢・旭町の各一部	6月8日⑩	
萩荘	鍋倉		
真柴	中田、原下、八幡、川戸、蒲沢、宮沢、新山、内ノ目、曾根田、小西、千刈田、荒屋敷、宇南田、打越、要害、釣山、折禰、折禰沢、上要害、岩ノ沢	6月9日⑩	
一関	関が丘団地		
一関	沢	6月12日⑩	
三関	小沢		
真柴	矢ノ目沢	6月13日⑩	
滝沢	矢ノ目沢		
真柴	中田団地	6月14日⑩	
一関	沢の一部		
真柴	矢ノ目沢の一部、中屋敷、細田、鹿込、燕沢、堀場、吉ヶ沢・榎木立の各一部	23:30～翌朝6:00	
滝沢	鶴ヶ沢、矢ノ目沢、水口、寺田下、清水尻、館下、九鬼・九鬼裏の一部、寺下、小林、大川原、三本木の一部		
一関	大町、城内、八幡町、駅前、田村町、大手町、新大町、上大槻街、地主町、東地主町・宮坂町・台町・釣山の各一部、南新町、旭町、広街	22:00～翌朝6:00	
三関	外山、リバーサイド白崎		
狐禅寺	八郎沢の一部、手負沢、大平、久田、峰下、田谷下、舞台、寺裏、小倉沢の一部、宇南田の一部、川口の一部	6月14日⑩	
滝沢	宮田、駒場、町田、芦沢、川原田、日影		
萩荘	駒下、本町、中町、稲清水、脇田郷、大清水の一部	6月14日⑩	
山目	青葉町一丁目、青葉町二丁目、末広一丁目、末広二丁目、幸町、中央町一丁目・銅谷町・三反田・十二神の各一部、里前、向野		

# お知らせ

## 〔2次募集〕

### 電気柵設置費用を補助

有害獣による農作物被害を軽減するため、農地などに電気柵を設置する費用の一部を補助します。

- ◇**受付期間**：8月31日④まで◇**対象者**：販売農家◇**対象農地**など：販売目的で農作物を生産する農地および業として蜜蜂を飼育するための場所◇**補助金額**：資材費の3分の1以内の額を補助。補助上限額6万円 \*予算額に限りがあります。申請受付額の総額が予算額を上回る場合は、補助額が減額となります。また、受付期間満了前に受け付けを終了する場合があります◇**申請書**：申込先の窓口で配付◇**申込先**：農地林務課、各支所産業建設課◇**必要書類**：資材の見積書、設置場所の地番がわかる書類（水稲生産実施計画書など）

### 再生品抽選販売を行います

新型コロナウイルス感染拡大防止のため、抽選会は行いません。

- ◇**受付期間**：6月1日④～23日④に来館して申し込み \*電話不可。
- ④⑤を除く。平日8時30分～16時30分
- ④8時30分～11時30分◇**場所**：一関清掃センター◇**対象**：市内または平泉町に在住の小学生以上の人で7月11日④までに受け取れる人◇**抽選結果連絡**：6月28日④

①一関清掃センター ☎②2157

### 磐井川緑地公園の一部を立ち入り禁止にします

国土交通省岩手河川国道事務所が実施する堤防護岸工事のため、フェンスにより一部立ち入り禁止にします。トリムコースの一部、遊具などの使用ができません。

- ◇**日時**：5月中旬～11月30日④◇**場所**：磐井川堤防山目側（堤防、磐井川緑地公園）

### 銃砲刀剣類登録審査会

- ◇**登録申請に必要なもの**：①登録する銃砲刀剣類②登録申請書③刀剣類発見届出済証（警察署で交付）④県収入証紙（新規登録1点6300円、再交付1点3500円）⑤代理人の場合は委任状と代理人の本人確認書類◇**日時**：7月20日④、9月20日④、11月21日④、5年1月20日④、3月20日④いずれも10時～11時、13時～14時◇**場所**：盛岡地区合同庁舎

### 森林の伐採や開発には手続きが必要ですよ

伐採・開発するときには事前に届出や許可申請の手続きをしてください。伐採後や伐採後の造林が完了したときも、市へ報告書の提出が必要です。

①保安林以外の森林での立木伐

採および1畝を超える開発行為」本庁農地林務課 ☎②8438 / 〔保安林での立木伐採や土地の形質の変更、保安林以外の森林での10畝以上の開発行為〕一関農林振興センター ☎④4658

### 一関建設組合による住宅の修繕

木造住宅（持ち家）の戸車交換や建て付け調整などの簡易的な修繕

繕を行います。詳しくは問い合わせてください。◇**日時**：6月26日④◇**費用**：無料 \*材料費は実費負担◇**対象**：一関地域の持ち家に在住の65歳以上の人暮らし高齢者または高齢者だけの世帯◇**定員**：20世帯◇**申し込み**：6月7日④までに所定の申込書を本庁長寿社会課へ提出

①一関建設組合 ☎③3933

## よぶのる一関（一関オンデマンド交通）

東日本旅客鉄道株式会社（JR東日本）は、一ノ関駅周辺の市街地と巖美地区の間を結ぶオンデマンド交通「よぶのる一関」を運行しています（車体に掲出する右のロゴが目印です）。



- ◇**運行期間**…10月31日④まで
- ◇**運行区域**…一ノ関駅周辺の市街地から巖美地区までの国道342号線沿いを中心とした区域
- ◇**運行時間**…8:30～17:30
- ◇**予約**…専用電話またはWebで予約が可能①専用電話 ☎080・8607・0790（受付時間：前日および当日の9:00～17:00）②TOHOKU MaaS Webサイト（受

付時間：前日および当日の8:00～17:00）  
◇**運賃**…大人（中学生以上）500円、子供（小学生以下）300円 \*乗車時にSuicaまたは現金で運賃を支払い。Webチケットでの事前決済（クレジットカードまたはモバイルSuica決済）も可

TOHOKU MaaS Webサイト



① TOHOKU MaaS コールセンター \*この番号では予約できません ☎0120・012・705（受付時間は運行期間中の9:00～17:00）

Anniversary Newspaper

# アニバーサリー新聞

※紙面はイメージです

結婚の記念に、  
お子様誕生の記念、  
長寿のお知らせに！  
あなただけのオリジナル新聞は  
いかがですか？

**A3 サイズ**

枚数	価格 (税込)
10枚まで	22,000円
30枚まで	49,500円
50枚まで	55,000円

**オプション** 送料別途

- 50枚以降の追加印刷 1枚ごとに **220円** (税込)
- ラミネート加工 (1枚あたり) **880円** (税込)

制作・印刷に2～4週間前後お時間をいただきます。余裕を持ってのお申し込みをお願いします。

お申し込み・お問い合わせ  
岩手日日新聞社 デジタル編集部  
☎0191-21-8571  
一関市東台14-37

受付時間  
④～⑥ 9:00～17:00  
⑦⑧ 休み



# 就職支援情報



市内には魅力ある働く場がたくさんあります。また、さまざまな職種の事業所があり、これらの事業所から多くの求人が出されています。

市では、地域内への就職を支援促進するため、ハローワークで取り扱う職業訓練と、WEBを活用した企業説明会の開催について紹介します。

## ハロートレーニング（職業訓練）の案内

ハロートレーニングでスキルアップして、再就職を目指しませんか。

名称	受講申込期間	訓練期間	訓練施設
Web クリエイティブ科	6月13日(月)～7月14日(木)	8月2日(火)～10月31日(月)	一関市職業訓練センター
簿記パソコン科	7月11日(月)～8月16日(火)	9月1日(木)～11月30日(木)	一関市職業訓練センター
介護パソコン科	8月8日(月)～9月14日(木)	10月4日(火)～12月27日(火)	一関市職業訓練センター
総務・経理実務科	9月12日(月)～10月14日(金)	11月1日(火)～1月31日(火)	一関市職業訓練センター
OA 生産ビジネス科	9月27日(火)～10月28日(金)	11月16日(木)～2月10日(金)	両磐地域職業訓練センター
パソコン基礎習得科	11月14日(月)～12月19日(月)	1月12日(木)～3月10日(金)	両磐地域職業訓練センター

\*受講料は無料。ただしテキスト代、保険料、資格の受験料などは自己負担

☎ ハローワーク一関 ☎ 4135

3月の月間有効求人数  
(ハローワーク一関管内：一関市・平泉町)

**2839**人 \*ハローワーク一関調べ

(フルタイム：1707人 パート：1132人)

《詳しい求人情報はこちら》

ハローワークインターネットサービス 検索



\*勤務地域を一関市で絞り込み検索ができます

## 「中東北就職 WEB 企業説明会 in 一関」開催のお知らせ

中東北地域(岩手県南・宮城県北)に就職を希望する人に向けて、地域の事業所がオンラインで採用に関する説明を行います。

〔日時〕6月10日(金)、11日(土) 両日とも10:30～16:00

〔対象〕●大学院、大学、短大、高専、専門学校を令和5年3月に卒業見込みの人 ●UIターン就職を希望する人 ●求職中の人

参加にはインターネット接続環境と事前申し込みが必要です。

詳細は、市工業労政課ホームページ「一関で働こう」に掲載しています。また、説明会を行う事業所一覧の公開と、参加申し込みの受け付けを行っています。



☎ 本庁工業労政課 ☎ 8461

## 企業紹介

☎ 本庁工業労政課 ☎ 8451

世界中の誰もが願う、豊かで快適な住まいの実現

## 一関 LIXIL 製作所

(株式会社 LIXIL LHT 生産本部 北日本統括工場 一関工場)

LIXILは人びとの住まいの夢を実現するために、先進的な技術と製品を開発、提供しています。2011年に国内の主要な建材、設備機器メーカー5社が統合して誕生しました。

複数の世界的ブランドを傘下に収め日本のものづくりの伝統を礎に、世界をリードする技術やイノベーションで日々の暮らしの課題を解決する高品質な製品をグローバルで幅広く提供しています。

一関 LIXIL 製作所では高い断熱性能を誇る高性能樹脂窓(EW)、今ある窓の内側に取り付け空気層を作り外気温の影響と騒音軽減の効果がある内窓(インプラス)、樹脂内窓建物、全体を断熱材で包み込み気密性の高



## Information 一関 LIXIL 製作所

☎ 4580

- 所在地……岩手県一関市東台14-5
- 設立……昭和60年
- 代表者……代表取締役社長 宮地義郎
- 従業員数……746人(グループ会社含む)



い住まいを実現するスーパーウォール工法や人工木材の自然な濃淡の色むらを生かしたデッキなど、そこで過ごす人の「心地よさ」を追求したものづくりを行っています。

また、LIXIL・一関 LIXIL 製作所では D&I(ダイバーシティ&インクルージョン)を推進しており、多くの若手や女性が責任者となって活躍しています。性別や年齢にとらわれず、新しい発想で豊かで快適な住まいの実現に貢献していきます。一関 LIXIL 製作所では4つの求める人物像があります①目標達成へ熱意のある人②あくなき向上心を持ち、挑戦し続けられる人③オープンで率直なコミュニケーションができる人④誠実で公正な行動が取れる人。そして私たちは挑戦する人を応援する会社です。

豊かで快適な住まいの実現に向けて一緒に働ける人を募集しています。



「同窓生が語る宮澤賢治 ～盛岡高等農林学校と宮澤賢治」



若尾紀夫 / 著・編 岩手大学農学部北水会 / 発行  
宮澤賢治が卒業した盛岡高等農林学校は、日本初の高等農林学校でもありました。この本では同校の開校当初からの歩みと賢治の研究活動とをたどることで、農業研究者としての賢治の姿や、その魂が形成されていく様を描き出しています。

「山の上に貝がらがあるのはなぜ? ～はじめての地質学」



アレックス・ノゲス / 文 ミレン・アシアイン＝ロラ / 絵  
宇野和美 / 訳 岩崎書店 / 発行  
どうして貝がらの化石が山にあるのでしょうか。貝がらの謎を追っていくと、人類が現れるよりもずっと昔から現在まで続く地球の歌が聞こえてきました。あなたも野山に出掛けて地球の歌に耳をすませてみませんか。

「ぼく」



谷川俊太郎 / 作 合田里美 / 絵  
岩崎書店 / 発行  
“あおぞら きれいだった むぎちゃ つめたかった”それでも「ぼく」は一つの選択をしました。なぜそうしたのか、本当にそうしたのか。「ぼく」の心を追いながら、私たち自身もこの世界をどう生きていくべきか考えたいくなる絵本です。

図書館情報

Library



いちのせきほんじろー  
©2015 Ichinoseki City

- 一関図書館 ☎ 2147
- 東山図書館 ☎ 2324
- 花泉図書館 ☎ 4939
- 室根図書館 ☎ 3820
- 大東図書館 ☎ 3541
- 川崎図書館 ☎ 4123
- 千厩図書館 ☎ 1122
- 藤沢図書館 ☎ 5088

●休館日情報などは市立図書館ホームページ  
(<https://www.city.ichinoseki.iwate.jp/library/>) で



News 図書館へ行こう!

●読書の楽しみが広がる「読書推進サービス」を利用してください

図書館のホームページからログインすることで、読んだ本に星印をつけて評価をしたり、自分の好きなカテゴリーを設定して仮想の本棚を作ったりできます。

利用には図書館利用者カードとパスワードの登録が必要です。

Reference 図書館で調べよう

Q 移動図書館車「やまゆり号」はいつから走っているのか。

A 東山町で移動図書館が始まったのは平成4年のこと。元交通指導車に300冊を積んで巡回していました。平成5年4月より1000冊積載可能な移動図書館車に変わり、この時公募により「やまゆり号」と名づけられました。1500冊積載可能な現在の車両は平成12年から運行を続けています。

参考資料：「広報ひがしやま縮刷版Ⅱ」東山町発行、2005年

Events

各館オススメの企画展示・イベント

一関	<p><b>企画展「世界遺産～骨寺村荘園遺跡を世界遺産に」</b> 岩手、東北、日本、世界の文化遺産や自然遺産を紹介し、関連する図書を展示、貸し出します。世界遺産登録を目指す骨寺村荘園遺跡も紹介します。 〔期間〕7月27日⑩まで</p>	東山	<p><b>賢治のおはなし</b> 宮澤賢治の童話や、岩手ゆかりの物語などの読み聞かせです。 〔日時〕6月23日⑩ 16:00～16:20〔場所〕東山地域交流センター1階ロビー〔費用〕無料〔対象・定員〕小学生以上・先着10人〔申し込み〕不要 *毎月第4⑩開催</p>
花泉	<p><b>図書館おはなし会</b> 絵本の読み聞かせや手遊び、紙芝居などを行います。 〔日時〕6月12日⑩、18日④、26日⑩ 11:00～11:30〔費用〕無料〔対象・定員〕乳幼児～小学生、保護者・先着10人〔申し込み〕不要</p>	室根	<p><b>雑誌の譲渡</b> 保存期限が切れた雑誌を無料で譲ります。1人5冊までです。事前申し込みや予約は不要です。電話などでの取り置き依頼には対応できません。 〔日時〕6月4日④ 10:00から *なくなり次第終了</p>
大東	<p><b>児童向け企画展示「本をひらいて出かけよう」</b> 探検、冒険、大旅行などがテーマの絵本や児童向けの読み物を展示、貸し出します。ドキドキ・ワクワクするおはなしを読んで楽しいお出掛け気分を感じてみませんか。 〔期間〕6月22日⑩まで</p>	川崎	<p><b>雑誌リサイクル</b> 保存期限が切れた雑誌を無料で譲ります。冊数制限はありません。事前申し込みや予約は不要です。電話などでの取り置き依頼には対応できません。 〔日時〕6月1日⑩ 10:00から *なくなり次第終了</p>
千厩	<p><b>YA企画展示「著名人の本、集めました」</b> 著名人が書いた小説、エッセーなど、関連する図書を展示、貸し出します。あの著名人の知らなかった一面が見えるかもしれません。 〔期間〕7月15日⑤まで</p>	藤沢	<p><b>大人向け映画会</b> 大人向けの映画「永い言い訳」を上映します。 〔日時〕6月12日⑩ 13:30～15:40〔場所〕藤沢文化センター 縄文ホール〔費用〕無料〔対象・定員〕一般・100人〔申し込み〕不要</p>

岩手日日電子新聞

# momotto

モモット

読みなれた紙面を、そのまま画面で

パソコンやスマホ、タブレットで、いつでも、どこでも地元のニュースを!

もっと楽しむ  
便利  
お申し込み

お申し込み受付中!

電子新聞ご利用料金は 簡単クレジットカード決済	<p><b>岩手日日</b> 購読者は</p> <p>岩手日日併読プラン</p> <p>月額 (税込) <b>330円</b></p>	<p>電子新聞単独プラン</p> <p>月額 (税込) <b>2,445円</b></p>	<p>●岩手県南発行地域別2版の紙面をどちらも読める! ●動画や関連写真付き記事、電子新聞独自の企画も! ●お気に入りの話題をクリック。記事検索もできる! ●毎朝5時に更新。おくやみ情報は発表当日に掲載!</p> <p>購読のお申し込みは岩手日日HPから! いわにち 検索</p> <p>電子新聞に関するお問い合わせは 岩手日日新聞社 デジタル編集部 一関市東台14-37 TEL.0191-21-8571(平日9:00-17:00)</p>
----------------------------	---	---	---

●一関市博物館 ☎ 3180 <https://www.city.ichinoseki.iwate.jp/museum/>

●**テーマ展「江戸時代の女性たち—武家・農民・商人」**  
伊達政宗の正室愛姫、一関藩主の娘にして藩主の妻・母となった宣寿院、武士の妻や庶民など、江戸時代に生きた一関地方に関わる女性の姿を、史料から紹介します。

【期間】6月26日⑩まで

○**講演会「一関藩田村家の奥向と奥女中」**

【日時】6月5日⑩ 13:30～15:00 【講師】東北学院大学教授 菊池慶子氏 【費用】無料 【対象・定員】一般・50人 【申し込み】必要

○**展示解説会**

【日時】6月5日⑩ 15:10～、19日⑩ 13:30～

●**講座「骨寺大学」(第2回講座/全6回)**

【日時】6月11日⑩ 13:30～15:00 【テーマ】「本寺地区の地域づくりを知る」 【講師】岩手大学名誉教授 広田純一氏 【費用】300円(初回だけ) 【対象・定員】一般・36人 【申し込み】必要

●**古文書初心者講座(第1・2回講座/全3回)**

くずし字や古文書の基礎知識を学ぶ連続講座です。

【日時】【第1回】6月4日⑩ 【第2回】6月18日⑩ \*時間はともに13:30～14:30 【講師】本館学芸員 【費用】300円(初回だけ) 【対象・定員】一般・各18人 \*初心者に限ります 【申し込み】必要

## 施設めぐり

### 石と賢治のミュージアム

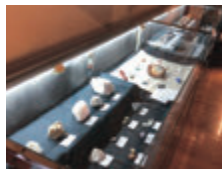
☎ 3655 <https://www.city.ichinoseki.iwate.jp/index.cfm/6,21145,149,html>



●**Myコレクション展Ⅲ ～石っこたちの宝物展**

定例開催の石っこの集いに参加の皆さんのたからもの(鉱物や化石)を展示します。

【期間】6月26日⑩まで



●**海の日移動研修**

2年ぶりの移動研修はスケールの大きな化石展示で有名な大船渡市立博物館を訪ねます。体験コーナーではアンモナイトなどの化石のペーパークラフトができます。

【日時】7月3日⑩ 9:00～17:00 【定員】15人 【費用】一般400円・高校生以下100円(入館料・保険料) 【申し込み】必要



●本庁文化財課 ☎ 0820・FAX 21 5770

市指定有形文化財(彫刻) **「木造十一面観音立像」**

●所在地:千厩町奥玉字林ノ沢/●指定年月日:1993年2月24日



林ノ沢観音堂(市指定有形文化財<建造物>)の本尊である十一面観音立像は、一木造で、内削(乾燥による干割れを防ぐために内部をくりぬくこと)は施していません。全身が焼損によって損なわれているために、細部について知ることができなくなっている

ものの、全体の穏やかな様子から、平安時代後期(11世紀)の近畿地方の様式を受け継いだものが基本になっていることを、現在でも辛うじてうかがい知ることができます。

本像は、林ノ沢観音堂が享保9(1724)年に火災で全焼した際に焼損したと考えられており、翌享保10(1725)年頃に観音堂が再興した後も、本尊として大切にされてきました。平安時代後期の制作と考えられる本像が、焼けただけた姿であっても大切に保存されてきたことは、仏教彫刻として以上に、信仰上重要な意味を持つと考えられます。

### 市営プール(利用について)

- ①一関水泳プール \*7月31日⑩、8月21日⑩、8月28日⑩は水泳大会のため、利用時間に制限があります
- ②花泉水泳プール \*幼児用プールだけ営業
- ③東山B & G海洋センター

#### 《共通事項》

◇**利用期間**…6月25日⑩～9月4日⑩ 10:00～12:00、13:30～15:30、16:30～18:30 \*総入れ替え制

◇**定休日**…毎⑩

◇**利用料**…①②就学前50円、高校生以下100円、一般200円  
③高校生以下100円、一般200円

\*スイミングキャップ必着(貸し出し不可) \*新型コロナウイルス感染防止対策として利用票記入、検温などを行います \*初日の無料開放はいたしません。その他詳細については問い合わせください

●①【期間内】一関水泳プール ☎ 8020 【期間外】一関市総合体育館 ☎ 3111 ●花夢パル ☎ 1086 ●東山総合体育館 ☎ 1141

岩手日日新聞社 ☎ 5111まで

## うちの子「結婚」しないのかしら?

独身のお子様の結婚相談承ります



お子様の結婚に関するお悩み、プロの仲人がお答えします。

まずはお気軽に仲人にご相談下さい

☎ 019-613-5013

結婚相談所 ムスベル  
盛岡市茶畑1-17-10 さんさビル7階

限りある資源を有効にリサイクル

産業廃棄物 一般廃棄物

コンクリート・木くず 破碎しています。

見積無料 解体のことならお任せください。 一般住宅・車庫・物置・倉庫から工場まで

お電話ください

有限会社 中村解体 一関市東山町田河津字野土81-2 TEL.0191-35-1130 URL <http://n-kaitai.co.jp/>



## 小野寺陽斗くん

おのでら・はると 弥栄小6年

### 好きな絵に携わる仕事に就きたい

私は、デザインしたり絵を描いたりするのが好きです。本や漫画を読むのも好きで毎月学校の図書室から5、6冊借りて読んでいます。

自分でキャラクターを考え物語を創作し、将来は好きな絵に携わる仕事に就きたいと思っています。

今は小学2年生から、祖父母に教わり始めたバドミントンに夢中です。大会で多く勝ち進めるように練習に励んでいます。



## 金野楓くん

こんの・ふう 猿沢小6年

### 野球選手の活躍を支えたい

一関イーストJBCでエース、副キャプテンとして頑張っています。昨年の先輩たちの悔しい思いを晴らすため、どの大会でも優勝を目指して練習しています。

将来は野球選手の活躍を多方面から支える仕事に就きたいと思っています。岩手県出身の大谷翔平選手、佐々木朗希選手などの活躍を見て、もっと野球のことを知り、サポートする立場から野球を楽しみたいと思っています。

## DREAMS COME TRUE

夢は見るものじゃなく、かなえるもの

### 編集後記

▼今年のゴールデンウィークは休みの日数がいつもより多くて良かったのですが、6月は国民の祝日がありませんので、休日を有効に使って心と体のリフレッシュに努めたいと思います。(今野勝裕)

▼公式インスタグラムの本格運用を開始。市内各地の景色の投稿や各課担当者がイベント情報などをストーリーで配信しています。また、何気ない市内の景色などを「#一関カレンダー」とタグを付けて投稿をお願いします。(佐藤紳也)



市全域の防災マップはこちらで確認できます