

Sun Mon Tue Wed Thu Fri Sat

1 January

【市・県民税の申告相談について】

2/7から3/15まで申告相談を行います。
混雑を避けるため、地区ごとに日程を割り当てています。
●受付時間 午前9:00～11:30/午後13:00～16:00
●相談会場 花泉支所4階西大会議室
●花泉支所市民課税務係 ☎2214

15★
●花泉ふれあい会 (花泉支所)
■3学期始業式 (永井小、涌津小、油島小)
16
●子育てひろば (子育て支援センター)
■3学期始業式 (金沢小)
17
●花泉図書館休館日
◆花泉町先人顕彰発表会・講演会 (花夢パル)

21
●花泉地区集落対抗ラージボール卓球・バドミントン大会 (花泉小体育館)
●佐々木慶将講演会 (花泉総合福祉センター)
22★
■3学期始業式 (いずみの森幼稚園、花泉こども園)
23
●子育てひろば (子育て支援センター)
24
●花泉図書館休館日
■子育て支援事業「ほかほか」 (花泉保育園)
25
26
●花泉図書館休館日 (資料整理日)
27
●津軽三味線と書のライブ (花泉図書館)
■藤組参観日 (金沢保育園)

28
●おはなし会 (花泉図書館)
29★
●こころの健康相談 (花泉支所)
30
●子育てひろば (子育て支援センター)
31
●花泉図書館休館日

4
●永井地区冬季スポーツ大会 (永井小体育館)
●老松地区冬季球技大会 (花泉体育館)
●金沢地区冬季球技大会 (金沢小体育館)
5★
●花泉ふれあい会「すずらんサロン」 (花泉支所)
6
●人権相談・行政相談 (花泉支所)
●子育てひろば (子育て支援センター)
7
●花泉図書館休館日
●申告相談 (日形1・3・5・6区)
■参観日 (いずみの森幼稚園)
■子育て支援事業「ほかほか」 (花泉保育園)
8
●申告相談 (日形2・4-1・4-2区)
9
●申告相談 (油島1・3区)

11
●おはなし会 (花泉図書館)
12
13★
●玄米ニギニギ体操教室 (花泉支所)
●申告相談 (油島5-2・6区)
●子育てひろば (子育て支援センター)
14
●花泉図書館休館日
●申告相談 (油島2・4・5-1区)

★印は窓口延長の日 (午後7時まで)

●市民センター(CC)等情報 ●図書館情報 ●保健・健康情報 ●その他行政情報 ■学校等情報 ◆イベント情報

花と泉の公園だより ～季節の花やイベント情報～

本年も変わらぬお引き立て、一層のご愛顧のほどよろしくお願い申し上げます。

■第3回館ヶ森ごっつおマラソン 2月4日⑧
当公園から館ヶ森高原ホテルまでを駆け抜ける「ごっつおマラソン」が開催されます。県内はもとより東北各地からランナーが多数集まります。ぜひ沿道から応援をお願いします。

■館ヶ森風祭りin花と泉の公園 2月18日⑧
寒さに負けず外で遊ぼう。元気な風の子集まれ！
チョコパン&ピザ作り体験、足氷風呂我慢大会、テラリウム作り体験など楽しいイベントが盛りだくさん。
各イベントの詳細は、花と泉の公園 ☎4066まで。



編集後記

▶平成30年がスタート。今年もいろいろな所に取材に伺いますので、よろしくお願い致します。▶今年こそ減量し、少しでも健康な体に近づきたいと思います。ワンダフルな1年になりますように。(岩淵)



①ミニ門松の土台となる缶に縄を巻く参加者/②上手に作るコツを説明する講師の荒井定勝さん/③完成したミニ門松/④ミズノキに餅や飾りを付ける参加者

立派なミニ門松ができたよ

COVER ★世代間交流事業「ミニ門松づくり」
撮影日 12月23日 場所 涌津市民センター

涌津市民センター(佐々木康博所長)の世代間交流事業「ミニ門松づくり」は12月23日、同センターを会場に、涌津小学校児童と地区住民ら約50人が参加して行われました。

涌津地区の年末の恒例行事で、放課後子ども教室といきいき元気学級、地区住民との交流事業。荒井定勝さん(合ノ柴集落)が講師を務め、参加者に手順やコツを指導しました。缶に縄を巻きつけて土台を作り、竹、松の葉、ナンテンなどを飾りつけると、立派なミニ門松が完成しました。

弟の大和君(2年)と参加した岩淵一真君(3年)は「縄を巻くのが難しかった。大人に手伝ってもらい、とてもよくできました。弟の門松と一緒に玄関に飾りたい」と出来栄えに満足の様子でした。

門松づくりの後は、新年の豊作を願って繭玉ならしを行いました。ミズノキの枝先に小さく丸めた餅を付け、タイなどの縁起物の飾りをつるして玄関ホールに飾りました。

2018年1月15日号/発行 涌手県一関市/編集 花泉支所地域振興課/〒029-3105一関市花泉町涌津字一町29 ☎0191-82-2211/ホームページhttp://www.city.ichinoseki.iwate.jp/印刷 株式会社日新新聞社

local information

市役所花泉支所 ☎ 2211/FAX 2210 ホームページ <http://www.city.ichinoseki.iwate.jp/>

●地域振興課 ☎ 2211(代)、2212 ●市民課 ☎ 2213、2214 ●保健福祉課 ☎ 2215、2216 ●産業経済課 ☎ 2908
●建設水道課 ☎ 2907、4930 ●永井市民センター ☎ 2557 ●涌津市民センター ☎ 4067 ●油島市民センター ☎ 4371
●花泉市民センター ☎ 4375 ●老松市民センター ☎ 5153 ●日形市民センター ☎ 1010 ●金沢市民センター ☎ 2954

花泉地域のお知らせ

臨床心理士による『こころの健康相談』を開催します

あなたのこころの悩みや問題を、臨床心理士との対話を通じて整理や解決に向けて一緒に考えていきます。お気軽にご相談ください。

◇日時 1月29日⑩10:00~12:00

◇場所 花泉支所保健福祉課

◇内容 相談無料、定員2人、相談時間は1人40分程度、要予約

☎花泉支所保健福祉課 ☎ 2216

「学び！遊び！育ち！フェスタ」花泉地域教育振興運動「実践交流のつどい」を開催します

教育振興運動は子どもの成長を地域で支える運動です。「こども広場」(託児)もありますのご利用ください。

◇日時 2月3日⑩9:15~12:00

◇場所 花泉総合福祉センター
◇テーマ みんなで育てよう 心豊かで元気な 花泉の子

◇内容 オープニングアトラクション(油島小学校)、講話「子どもの力を引き出す“こころのごはん”」、活動紹介(花泉中学校)、実践発表(金沢実践区)、意見交流ほか

☎花泉支所地域振興課まなび・いきがいつくり係 ☎ 2909

人権相談所・行政相談所を開設します

■人権相談

◇日時 2月6日⑩13:00~16:00

◇場所 花泉支所2階201会議室

◇内容 相続、離婚などの相談

■行政相談

◇日時 2月6日⑩13:00~16:00

◇場所 花泉支所2階202会議室

◇内容 行政全般の苦情などの相談

花泉支所市民課 ☎ 2213

市全体のお知らせ

住宅リフォーム助成事業を終了します

平成22年度より緊急経済対策として実施してきましたが、本年度で事業を終了します。

助成を受けるには、着工前の申請が必要であり、3月9日までに完了報告書を提出できることなどの要件があります。詳細はお問い合わせください。

◇助成額 対象経費の10分の1の額を商品券で助成(上限10万円)

☎本庁都市整備課 ☎ 8541、花泉支所建設水道課 ☎ 2907

花泉地域の空間放射線量測定結果

単位：マイクロシーベルト/時

測定場所	測定日	測定値(地上1m)
永井市民センター進入路	12/12	0.07
涌津市民センター玄関前	12/12	0.07
油島市民センター玄関前	12/12	0.06
花泉市民センター玄関前	12/12	0.10
老松市民センター玄関前	12/12	0.07
日形市民センター駐車場	12/12	0.06
金沢市民センター玄関前	12/12	0.06

※国が示す除染の要件：地表から1メートルの高さの空間放射線量が、毎時0.23マイクロシーベルト以上(年間1ミリシーベルト以上)

☎放射線対策室 ☎ 8331

心ひとつに、そして心新たに ~ふるさと花泉会~

新年あけましておめでとうございます。皆さまには、新春を夢と希望を抱いてお迎えのことと心からお喜び申し上げます。日頃から、温かいご支援を賜りまして厚くお礼申し上げます。

昨年の「第29回ふるさと花泉会総会交流会」においては、来賓として花泉支所長をはじめ、多くの方に出席していただき盛大に終えることができました。

今年もブックキャンペーン、料理教室の開催および江東区民まつり支援などを行うとともに、会設立30周年を迎え、さらにふるさと花泉とのつながりを大切に、会の発展に努めます。

皆さまには、幸多き年となりますことを心からご祈念申し上げます。

文：ふるさと花泉会 会長 皆川弘美

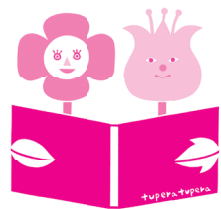
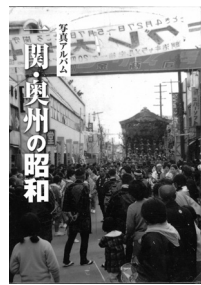


永井地区出身会員の皆さん

【花泉図書館 オススメの郷土資料】

『写真アルバム 一関・奥州の昭和』(H27.10)

一関を中心とした岩手県南地域の昭和時代の写真を、年代順に収録しています。多くの写真は白黒ですが、順を追って見ていくと街を行き交う人々の服装や車、道幅の変化などが見て取れます。昭和30年頃の花泉駅前の様子や、永井地区の七夕まつりなど、花泉地域の写真も多数掲載されています。



花泉図書館

TEL 82-4939

●開館日/開館時間…月・火・木・金/10:00~19:00 土・日・祝/10:00~18:00
●休館日…毎週水曜日(祝日と重なる場合は、その直後の祝日でない) 毎月第4金曜日(資料整理日)

はなはずみ TOPICS まちのトピックス

大門地蔵尊の保存と将来への継承を考える

「木造地蔵菩薩半跏像附二天立像」研究会(いちのせき元気な地域づくり事業)は12月8日、大門集落センターを会場に約40人が参加して開かれ、参加者は文化財保護の重要性について理解を深めました。

岩手県文化財保護審議会委員・東北歴史博物館学芸員の政次浩さんが、「大門地蔵尊仏像群の保存と将来を考える」と題し、「保存状態が良くないので、直さなければならない。奥州藤原氏の時代から大門で守りつないできた歴史を次世代へ継承してほしい」と講演しました。

大門地蔵尊管理委員会の千葉格会長は「重要な文化財を修復したいが費用をどうするかが課題。みんなで考えたい」と話していました。



講演を行う政次浩さん

市民センターの指定管理運営への理解を深める

花泉地区地域づくり研修会(モリウシ希望ネット花泉・花泉地区集落公民館連絡協議会主催)は12月10日、花泉市民センターを会場に開かれ、参加した地区住民約40人は、指定管理による市民センター運営について理解を深めました。

萩荘地区まちづくり協議会事務局・萩荘市民センター佐藤洋一所長が「市民センターの指定管理について」と題して講演。同協議会の事業事例や指定管理の現状と課題などについて説明しました。

モリウシ希望ネット花泉の三浦文雄会長は「指定管理を進めて行く必要性を感じた。皆さんと一緒に考えていきたい」と話していました。



地域づくり研修会の様子

おらほの集落 祭りで楽しく交流 ~永井大森・九千沢・杉山集落~

永井6区民祭り(千葉平実行委員長)は11月19日、永井市民センターを会場に、同行政区の大森・九千沢・杉山集落の住民が多数参加して盛大に開かれました。

集落間の交流を図ろうと初めて開催。演芸会などが行われ、参加者は集落を超えた交流を図り、楽しいひとときを過ごしました。

九千沢集落の千葉みち子さんは「踊りや歌がみんな上手で、とても楽しい」とにこやかに話してくれました。

このコーナーでは集落活動の様子や話題をお伝えします!

掲載を希望する集落は、地域振興課地域協働係へ連絡をお願いします。



花泉高校だより 岩手県立花泉高等学校創立70周年記念式典を開催

10月28日に、創立70周年の記念式典が行われました。当日は一関市長様をはじめ、たくさんの来賓、同窓生、PTAの参列をいただき、盛況のうちに終わりました。

式典では3年生の五嶋美咲さんが司会を務めました。また、花高キャラクター「Hanaちゃん」の原案作成者の菅原里菜さんや硬式野球部員、生徒会執行部が事業報告をしました。写真は生徒会長千葉慶斗さんの生徒代表あいさつの場面です。最後の校歌では、音楽部がステージに上がりリードをとりました。12月に生徒会交流会を行い、2月には記念誌を発行する予定です。

