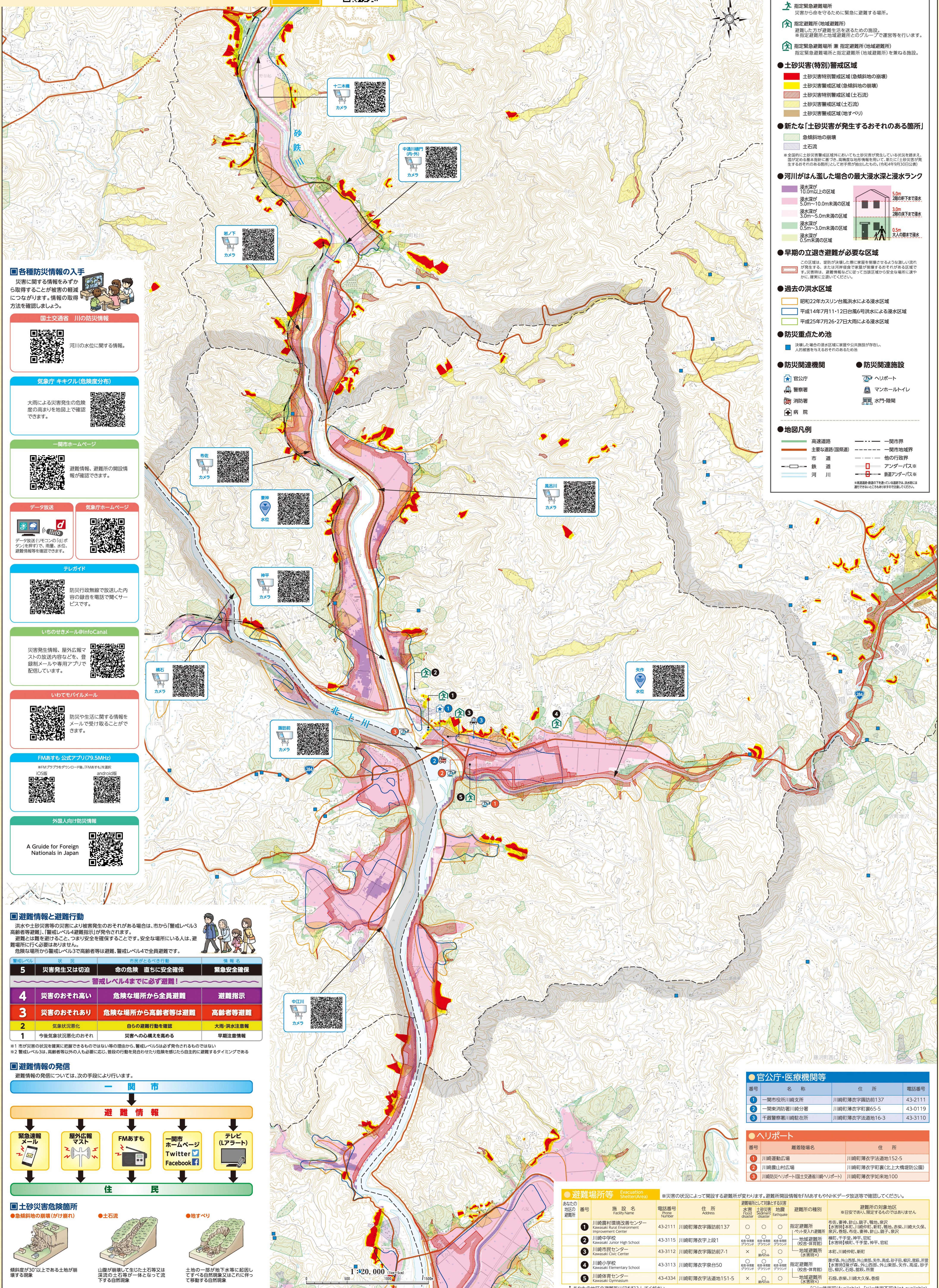


一関市防災マップ

川崎地域
(全域版)



掲載している情報は、令和5年1月現在のものです。 測量法に基づく国土院院長裁 (使用 R44P43-G5MAP1) 4919



防災マップの見方

- 避難場所等
 - 指定緊急避難場所: 災害から命を守るために緊急に避難する場所。
 - 指定避難所(地域避難所): 避難した方が避難生活を送るための施設。 ※指定避難所と地域避難所とのグループで運営を行います。
 - 指定緊急避難場所兼指定避難所(地域避難所): 指定緊急避難場所と指定避難所(地域避難所)を兼ねる施設。
- 土砂災害(特別)警戒区域
 - 土砂災害特別警戒区域(急傾斜地の崩壊)
 - 土砂災害警戒区域(急傾斜地の崩壊)
 - 土砂災害警戒区域(土石流)
 - 土砂災害警戒区域(土石流)
 - 土砂災害警戒区域(地すべり)
- 新たな「土砂災害が発生するおそれのある箇所」
 - 急傾斜地の崩壊
 - 土石流
- 河川がはん濫した場合の最大浸水深と浸水ランク
 - 浸水深が10.0m以上の区域
 - 浸水深が5.0m~10.0m未満の区域
 - 浸水深が3.0m~5.0m未満の区域
 - 浸水深が0.5m~3.0m未満の区域
 - 浸水深が0.5m未満の区域
- 早期の立退き避難が必要な区域

この区域は、堤防が決壊した際に車庫を避難させるような激しい流れが発生する、または河津後で家屋が倒壊するおそれのある区域です。災害時は、避難情報などに従って当該区域から安全な場所に速やかに避難してください。
- 過去の洪水区域
 - 昭和22年カスミ台風洪水による洪水区域
 - 平成14年7月11~12日台風6号洪水による洪水区域
 - 平成25年7月26~27日大雨による洪水区域
- 防災重点ため池

決壊した場合の洪水区域に車庫や公共施設が存在し、人的被害を発生させるおそれのあるため池
- 防災関連機関
 - 官公庁
 - 警察署
 - 消防署
 - 病院
- 防災関連施設
 - ヘリポート
 - マンホールトイレ
 - 水門・地障
- 地図凡例
 - 高速道路
 - 主要な道路(国道)
 - 市道
 - 鉄道
 - 河川
 - 一関市界
 - 一関市地域界
 - 他の行政区界
 - アンダーパス※
 - 鉄道アンダーパス※

各種防災情報の入手

災害に関する情報をみずから取得することが被害の軽減につながります。情報の取得方法を確認しましょう。

国土交通省 川の防災情報

河川の水位に関する情報。

気象庁 キヤクル(危険度分布)

大雨による災害発生危険度の高まりを地図上で確認できます。

一関市ホームページ

避難情報、避難所の開設情報が確認できます。

データ放送

データ放送(リモコンの「D」ボタンを押す)で、雨量、水位、避難情報等を確認できます。

気象庁ホームページ

テレガイド

防災行政無線で放送した内容の録音を電話で聞くサービスです。

いちのせきメール@InfoCanal

災害発生情報、屋外広報マスの放送内容などを、登録メールや専用アプリで配信しています。

いわてモバイルメール

防災や生活に関する情報をメールで受け取ることができます。

FMあすも 公式アプリ(79.5MHz)

OS別

外国人向け防災情報

A Guide for Foreign Nationals in Japan

避難情報と避難行動

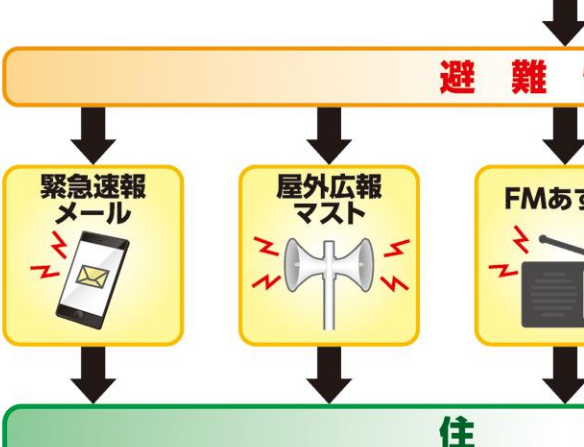
洪水や土砂災害等の災害により被害発生のおそれがある場合は、市から警戒レベル3(高齢者等避難)、「警戒レベル4」避難指示が発令されます。避難とは難を避けること、つまり安全を確認することです。安全な場所にいる人は、避難場所に行く必要はありません。危険な場所から警戒レベル3で高齢者等は避難、警戒レベル4で全員避難です。

警戒レベル	状況	市民がとるべき行動	情報名
5	災害発生又は切迫	命の危険 直ちに安全確保	緊急安全確保
警戒レベル4までに必ず避難!			
4	災害のおそれ高い	危険な場所から全員避難	避難指示
3	災害のおそれあり	危険な場所から高齢者等は避難	高齢者等避難
2	気象状況悪化	自らの避難行動を確認	大雨・洪水注意報
1	今後気象状況悪化のおそれ	災害への心構えを高める	早期注意情報

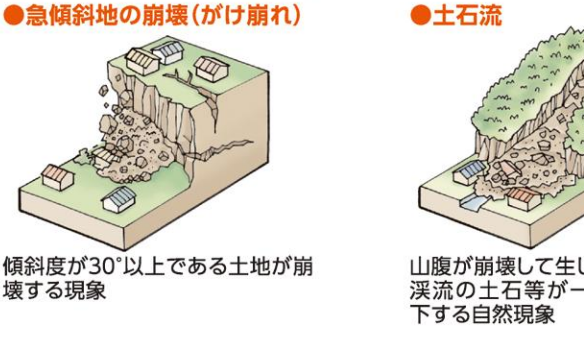
※1 市が災害の状況を確実に把握できるものではない等の理由から、警戒レベル5は必ず発令されるものではない
 ※2 警戒レベル3は、高齢者等以外の人にも必要に応じ、自らの行動を見含めたり危険を感じたり自主的に避難するタイミングである

避難情報の発信

避難情報の発信については、次の手段により行います。



土砂災害危険箇所



傾斜度が30°以上である土地が崩壊する現象
 山腹が崩壊して生じた土石等又は漂流の土石等が一体となって流下する自然現象
 土地の一部が地下水等に起因してすべり自然現象又はこれに伴って移動する自然現象

●官公庁・医療機関等

番号	名称	住所	電話番号
1	一関市役所川崎支所	川崎町薄衣字諏訪前137	43-2111
2	一関東消防署川崎分署	川崎町薄衣字町東6-5	43-0119
3	千歳警察署川崎駐在所	川崎町薄衣字法道地16-3	43-3110

●ヘリポート

番号	名称	住所
1	川崎運動広場	川崎町薄衣字法道地152-5
2	川崎農山村広場	川崎町薄衣字町東(北上大橋堤防公園)
3	川崎防災ヘリポート(国土交通川崎ヘリポート)	川崎町薄衣字知床地100

●避難場所等

あなたの地区の避難所	番号	施設名	電話番号	住所	水害(大雨)	土砂災害	地震	避難所の種別	避難所の対象地区
1	川崎農村環境改善センター	43-2111	川崎町薄衣字諏訪前137	指定避難所	○	○	○	指定避難所	布衣、妻神、針山、鏡子、鶴地、泉沢、(夜間)山崎、川崎町、新町、鶴地、志保、川崎大保、(夜間)山崎、川崎町、新町、鶴地、志保、川崎大保、(夜間)山崎
2	川崎中学校	43-3115	川崎町薄衣字上段1	指定避難所	○	○	○	指定避難所	鏡子、千手堂、神平、百蔵、(夜間)山崎、川崎町、新町、鶴地、志保、川崎大保、(夜間)山崎
3	川崎市民センター	43-3112	川崎町薄衣字諏訪前7-1	指定避難所	×	○	○	指定避難所	本町、川崎町、新町、(夜間)山崎
4	川崎小学校	43-3113	川崎町薄衣字家台50	指定避難所	○	○	○	指定避難所	鏡子、千手堂、神平、百蔵、(夜間)山崎、川崎町、新町、鶴地、志保、川崎大保、(夜間)山崎
5	川崎体育センター	43-4334	川崎町薄衣字法道地151-5	指定避難所	×	○	○	指定避難所	石巻、赤松、川崎大保、巻郷、(夜間)山崎

※災害の状況によって開設する避難所が変わります。避難所開設情報をFMあすもやNHKデータ放送等で確認してください。
 ※自主で参入、取付するものではありません。
 † あなたの地区の避難所に印を記入してください。 [○]=使用可(Available) [×]=使用不可(Not available)